



307947

MEMORIA DESCRIPTIVA

Correspondiente al registro de Patente de Introducción que, por diez años, se solicita para España y sus Colonias, a favor de la firma "MOBILPLAST, S.L.", residente en Barcelona,

5. calle Milagro, nº 40 - - - - -

p o r

"PERFECCIONAMIENTOS EN LA CONSTRUCCIÓN DE LOS MECANISMOS OSCILANTES EN BUTACAS Y SILLONES"

10. Con los perfeccionamientos objeto de la invención se logran los movimientos de vaivén de las butacas o sillones, de una manera perfecta y con una simplificación constructiva en su parte mecánica.

15. Para una correcta interpretación se describe, a continuación, un caso de realización práctica, a título de ejemplo, no limitativo, de los perfeccionamientos objeto de la

307947



invención, acompañándose de una hoja de dibujos en la que:

En la figura 1, se representa una planta de los mecanismos construída según la invención.

5. En la figura 2, un detalle del mando de la tensión de la acción de muelle de la barra de torsión de los mecanismos.

En la figura 3, un alzado en sección por la línea III-III de la figura 1.

En la figura 4, también un alzado en sección por la línea IV-IV de la figura 1.

10. Y en la figura 5, un detalle de la forma de la chaveta de transmisión del movimiento del tubo externo de los mecanismos.

15. Consiste la invención en que al empujar hacia adelante o atrás el asiento del sillón o de la butaca, un apéndice saliente (1) de un tubo (2) solidario de una barra de torsión (3) en él introducida, cual tubo (2) está vinculado al armazón (4) unido al fondo (5) del asiento, choca con el borde de una pieza (6) unida al árbol vertical (7) del pie de la butaca o sillón, con lo que al cesar cualquier fuerza deformativa de la torsión de la barra, entonces ésta se recupera en virtud de su tensión interna arrastrando en su movimiento de recuperación, al tubo vinculado (2) y por ende, al armazón (4) unido, a su vez, al fondo (5) del sillón o butaca.

20. Los mecanismos están montados en un armazón (4) formado por un marco, sensiblemente rectangular, que dos de sus lados opuestos están vinculados a dos perfiles en "L" (8) y (9), los extremos de los cuales presentan el oportuno orificio (10) para su unión al tablero del fondo (5) del asiento de la butaca o sillón, mientras que los otros dos lados del armazón rectangular están atravesados por dos manguitos (11)

307947



y (12) en forma de tubo, perpendicular a dichos lados.

5. Dentro del armazón hay una pieza en "U" (6) puesta de lado, con sus brazos (13) y (14) perforados, existiendo en el cuerpo de la "U" un orificio (15) en el que se encuentra ensartado y unido el extremo superior del árbol (7) del pie del soporte de la superestructura de la butaca o sillón.

10. En el interior de los manguitos (11) y (12) unidos al armazón (4) se ensarta un tubo (2), en sentido axial, que en su interior hay una barra de torsión (3) la cual pasa por los orificios de los brazos (13) y (14) de la "U" (6) y emerge, en un caso, por uno de los extremos del tubo (2) y en cual punto el extremo saliente de la barra de torsión (3) está vinculado al mismo, mientras que en el extremo opuesto hay unida, perpendicularmente, una pieza (16) de mando del índice de torsión de la barra interna (3) del tubo (2) y así regular, a voluntad, la mayor o menor acción de muelle de dicha barra (3) cuando se produce el movimiento hacia delante o atrás de la superestructura en relación con el pie (7) del soporte de la butaca o sillón.

15. 20. La vinculación de la barra al árbol del soporte se logra por una chaveta (1) de quita y pon, a voluntad, constituida por una lámina de dureza y grosor suficientes, la cual en uno de sus lados mayores tiene una muesca rectangular (17) lo que determina la formación de dos dientes (18) y (19) en los extremos de este lado mayor de la lámina cuales dientes se introducen en dos aberturas (20) y (21) practicadas en la periferia del tubo (2) de forma que el lado mayor opuesto al que está la muesca (17) de la lámina (1) sobresale del tabique, lo suficiente y topa con el borde del tabique transversal de la "U" (6) solidaria al árbol (7) del pie soporte.

25. 30.

307947



5. Una de las uniones del extremo de la barra de torsión (3) al extremo del tubo (2) en el que se encuentra alojada, se logra, cuando la barra es de sección cuadrada, por estar este extremo del tubo (2) obturado por un tabique (22) con un orificio rectangular central (23), con lo que los movimientos de torsión de la barra (3) van seguidos por el tubo (2).

10. Para evitar ruidos molestos en los sucesivos choques del tope (1) vinculado al tubo (2) que enfunda a la barra (3), esta lámina (1) de material rígido y en especial metálico, lleva una funda de material plástico flexible que elimina el ruido producido por el choque entre metal y metal.

15. Habiéndose descrito ampliamente la naturaleza del invento, así como su realización en la práctica, se hace constatar que el mismo es susceptible de variaciones de detalle, sin que por ello se altere su principio fundamental que constituye la esencia de la invención.

N O T A

20. Descrito el objeto de la invención, lo que se declara como no divulgado, practicado ni puesto en ejecución en España, comprende las siguientes reivindicaciones:

25. 1ª.- Perfeccionamientos en la construcción de los mecanismos oscilantes en butacas y sillones, caracterizados por el hecho de que al empujar hacia adelante o atrás el asiento del sillón o de la butaca, un apéndice saliente de un tubo solidario de una barra de torsión en él introducida, cual tubo está vinculado al armazón unido al fondo del asiento, choca con el borde de una pieza unida al árbol vertical del pie



307947

de la butaca o sillón, con lo que al cesar cualquier fuerza deformativa de la torsión de la barra, entonces ésta se recupera en virtud de su tensión interna arrastrando en su movimiento de recuperación, al tubo vinculado y por ende, al armazón unido, a su vez, al fondo del sillón o butaca.

5. 2ª.- Perfeccionamientos en la construcción de los mecanismos oscilantes en butacas y sillones, según las anteriores reivindicaciones, en los que los mecanismos están montados en un armazón formado por un marco, sensiblemente rectangular,

10. que dos de sus lados opuestos están vinculados a dos perfiles en "L" y los extremos de los cuales presentan el oportuno orificio para su unión al tablero del fondo del asiento de

15. la butaca o sillón, mientras que los otros dos lados del armazón rectangular están atravesados por dos manguitos en forma de tubo, perpendicular a dichos lados.

20. 3ª.- Perfeccionamientos en la construcción de los mecanismos oscilantes en butacas y sillones, según las anteriores reivindicaciones, en los que dentro del armazón hay una pieza en "U" puesta de lado, con sus brazos perforados, existiendo en el cuerpo de la "U" un orificio en el que se encuentra ensartado y unido el extremo superior del árbol del pie del soporte de la superestructura de la butaca o sillón.

25. 4ª.- Perfeccionamientos en la construcción de los mecanismos oscilantes en butacas y sillones, según las anteriores reivindicaciones, en los que en el interior de los manguitos unidos al armazón se ensarta un tubo, en sentido axial, que en su interior hay una barra de torsión la cual pasa por los orificios de los brazos de la "U" y emerge, en un caso, por uno

30. de los extremos del tubo y en cual punto el extremo de la barra de torsión está vinculado al mismo, mientras que en el

extremo opuesto hay unida, perpendicularmente, una pieza de mando del índice de torsión de la barra interna del tubo y así regular, a voluntad, la mayor o menor acción de muelle de dicha barra cuando se produce el movimiento hacia delante o atrás de la superestructura en relación con el pie del soporte de la butaca o sillón.

5.  
5<sup>a</sup>.- Perfeccionamientos en la construcción de los mecanismos oscilantes en butacas y sillones, según las anteriores reivindicaciones, en los que la vinculación de la barra al árbol del soporte se logra por una chaveta de quita y pon, a voluntad, constituida por una lámina de dureza y grosor suficientes, la cual en uno de sus lados mayores tiene una muesca rectangular lo que determina la formación de dos dientes en los extremos de este lado mayor de la lámina cuales dientes se introducen en dos aberturas practicadas en la periferia del tubo de forma que el lado mayor opuesto al que está la muesca de la lámina sobresale del tabique, lo suficiente y topa con el borde del tabique transversal de la "U" solidaria al árbol del pie soporte.

10.  
15.  
20.  
25.  
6<sup>a</sup>.- Perfeccionamientos en la construcción de los mecanismos oscilantes en butacas y sillones, según las anteriores reivindicaciones, en los que una de las uniones del extremo de la barra de torsión al extremo del tubo en el que se encuentra alojada, se logra, cuando la barra es de sección cuadrada, por estar este extremo del tubo obturado por un tabique con un orificio rectangular central, con lo que los movimientos de torsión de la barra van seguidos por el tubo.

30.  
7<sup>a</sup>.- Perfeccionamientos en la construcción de los mecanismos oscilantes en butacas y sillones, según las ante-

307947



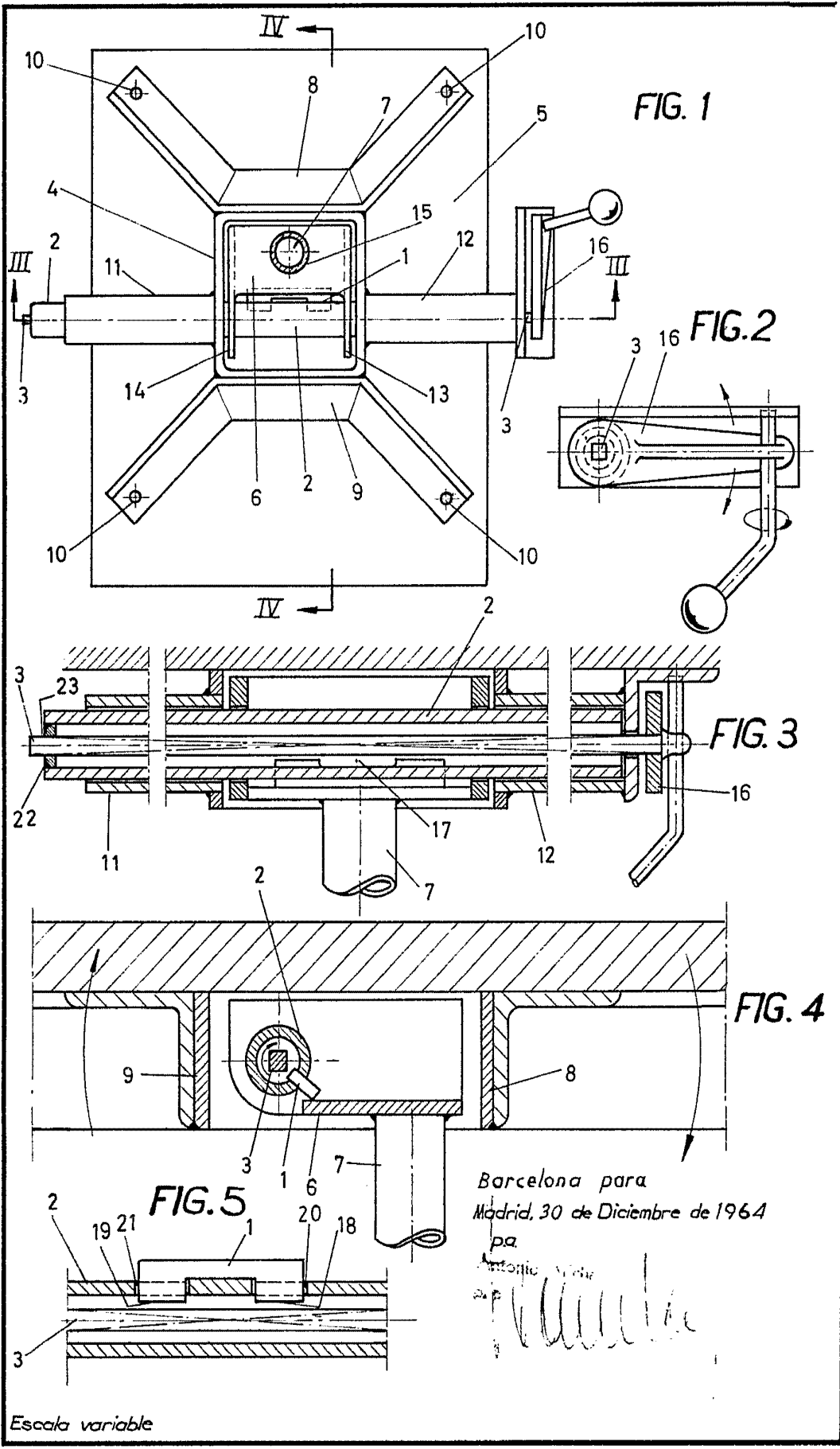
5. riores reivindicaciones, en los que para evitar ruidos molestos en los sucesivos choques del tope vinculado al tubo que enfunda a la barra, esta lámina de material rígido y en especial metálico lleva una funda de material plástico flexible que elimina el ruido producido por el choque entre metal y metal.

8ª.- PERFECCIONAMIENTOS EN LA CONSTRUCCIÓN DE LOS MECANISMOS OSCILANTES EN BUTACAS Y SILLONES.

Según se describe y reivindica en la presente Memoria descriptiva, que consta de siete hojas foliadas y escritas por una sola cara y acompañada de una hoja de dibujos.

Barcelona para Madrid, a treinta de Diciembre de mil novecientos sesenta y cuatro.

P. A. A.  
Antonio Aricha  
p. p.



Barcelona para  
Madrid, 30 de Diciembre de 1964  
pa  
Antonio...

Escala variable