



307822

P A T E N T E  
D E  
I N V E N C I O N

a favor de Don José MUSSI NEGRI, de nacionalidad italiana,  
residente en Barcelona, Avda. Puerta del Angel, 40, por  
"PERFECCIONAMIENTOS EN TECHOS CORREDIZOS PARA VEHICULOS".

- . -

MEMORIA DESCRIPTIVA

- Los presentes perfeccionamientos son aplicables al mecanismo de techos corredizos para vehículos, del tipo que comprenden un panel deslizante y una tira deflectora o de guía de aire dispuesta en el borde delantero de la abertura del
5. techo, siendo el objeto de dicho mecanismo asegurar de manera sencilla que cuando la tira de guía de aire se halla en la posición activa y el panel deslizante se halla, por consiguiente, en la posición abierta, el panel quede fijado en dicha posición.
10. Este objeto se logra en una construcción conocida

307822



- por el hecho de que una palanca impulsora móvil, montada debajo del techo, está acoplada con la tira de guía del aire, así como con medios para fijar el panel en posición abierta, siendo tal la disposición que mediante la palanca impulsora se
5. se adapta la tira de guía del aire para ser llevada de la posición inactiva a la posición activa, en la que sobresale del techo, mientras que al mismo tiempo, los medios de fijación están adaptados para ser llevados a una posición en la que fijan el panel abierto, é inversamente.
10. De acuerdo con los presentes perfeccionamientos, la palanca impulsora móvil es una palanca de primer género apoyada por su fulcro en el centro de un árbol giratorio horizontal montado en el marco del panel deslizante, cuyo brazo de potencia presenta un dispositivo de accionamiento manual, y cuyo brazo de resistencia tiene una ranura en la cual
15. se articula un muelle, constituido por una varilla en forma de U de extremos deslizables en una canal transversal solidaria del borde interno de la abertura del techo, de manera que dicha palanca, al ser accionada, es susceptible de ocupar dos posiciones estacionarias, es decir, es de régimen
20. biestable. El árbol giratorio tiene sus extremos doblados a modo de brazos radiales, a cada uno de los cuales se halla articulada una biela conectada, a su vez, por el extremo opuesto, con un muelle espiral cuyo núcleo es montado giratorio en el marco y lleva montado uno de los brazos soporte
25. de la tira de guía del aire, estando dicho muelle acoplado con la biela por introducción de esta en un orificio que presenta el muelle y mediante dos clavijas transversales fi-

307822 24



jas, a dicha biela, espaciados longitudinalmente de modo que proporcionan el juego de funcionamiento.

5. Los elementos de fijación del techo corredizo son accionados desde los mismos extremos doblados del árbol, mediante una varilla que es portadora en su extremo de un resorte helicoidal de compresión dispuesto en torno a ésta, entre una clavija terminal de tope y una palanca unida al eje de dichos elementos por un sistema de cerraje, Por último, otro de los perfeccionamientos introducidos es el de que el
10. bastidor que comprende el marco del techo, presenta interiormente forma de cubeta para conducción del agua de lluvia, la cual sale por unos conductos situados en los cuatro vértices del citado marco, prolongados en tubos flexibles que conducen el agua por el interior de la carrocería hasta el suelo.
15. Para la mejor comprensión de los presentes perfeccionamientos se acompañan unos dibujos en los que: La figura 1 es una vista en perspectiva frontal de la palanca impulsora en posición activa; la figura 2 es una vista en la cual puede apreciarse la articulación del árbol con el brazo giratorio y con la varilla que acciona la tira de guía del aire, y en la que se aprecia también la nueva modalidad de accionamiento elástico de la tira de guía del aire, y la figura 3
20. representa el sistema de accionamiento de los brazos de fijación del techo.
25. Según puede observarse en el dibujo (figura 1) la palanca de accionamiento -1- está fijada por su fulcro -2- a la zona central del árbol -3- giratorio sobre cojinetes -4-.
- El brazo de potencia de dicha palanca está conformado a modo

307822<sup>24</sup>



de asidero -5- de accionamiento manual, y el brazo de la resistencia -6- presenta en su extremo una ranura transversal -7- en la que se articula la parte central de un muelle -8- de varilla en forma de U, cuyos extremos a modo de patines -8a- son deslizantes sobre el borde interno del cuadro del techo -9- por el hecho de estar guiados por una canal -10-, soldada a dicho borde.

Cada uno de los extremos del árbol transversal -3- está montado giratorio en el lado correspondiente del marco -9- del techo, mediante un soporte formado (figura 2) por una pletina -11- fijada a los lados de dicho marco por dos tornillos -12- y que presenta una zona externa sobresaliente, con un orificio -13- que hace de cojinete para el árbol giratorio -3-. Dicho árbol, -3- termina en un brazo acodado -3a- en el que una biela -14- y una varilla -15- que accionan la tira de la guía del aire y los elementos de fijación del techo respectivamente. El extremo libre de la biela -14- es solidario de un muelle arrollado en espiral -16- que está fijo al eje o núcleo -17-, montado giratorio en el marco y que acciona las varillas soporte de la tira de guía del aire, no representadas, estando la retención de dicho muelle al brazo giratorio lograda por la introducción de la biela -14- en un orificio -18- del muelle -16- del cual impiden su salida dos espigas -19- separadas longitudinalmente de acuerdo con el juego de funcionamiento deseado. El conducto -20- que parte del marco del techo -9- conduce el agua de lluvia depositada en la cubeta circundante -21- (Fig.1) al exterior, mediante tubos flexibles que se les acopla y son conducidos



hasta la parte inferior del vehículo por el interior de la carrocería.

5. En la figura -3- se aprecia que la varilla -15- por el accionamiento de los brazos de fijación del techo, lleva en su extremo un resorte helicoidal -22- que está dispuesto en torno a ésta y retenido por su extremidad mediante una clavija partida -23-, a continuación del cual está prevista una palanca -24- unida por un sistema de serraje al eje -25- de dichos brazo de fijación, estando dicho eje montado giratorio mediante una tuerca -26- al marco del techo -9-.

10. Como se aprecia, los presentes perfeccionamientos aportan una considerable mejora en los mecanismos de techos corredizos de la clase indicada toda vez que simplifican extraordinariamente su construcción, hacen más seguro su funcionamiento, y los hace menos vulnerables a la acción de los agentes externos que afectan normalmente a esta clase de dispositivos, Por todo lo cual han de tener una notable aceptación en el ramo.

15. Serán independientes del objeto de la presente invención los detalles y características constructivas empleadas en su puesta en práctica por quedar todo ello comprendido dentro del espíritu de las siguientes reivindicaciones.

- . -

#### N O T A

Se reivindica como objeto de la presente patente de invención:



5. 1. Perfeccionamientos en techos corredizos para vehículos, que consisten esencialmente en que la palanca impulsora es una palanca de primer género apoyada por su fulcro en el centro de un árbol giratorio horizontal montado en el marco del panel deslizante, cuyo brazo de potencia presenta un dispositivo de accionamiento manual y cuyo brazo de resistencia tiene una ranura en la cual se articula un muelle, constituido por una varilla en forma de U de extremos deslizables en una canal transversal solidaria del borde interno de la abertura del techo, de manera que dicha palanca, al ser accionada, es susceptible de ocupar dos posiciones estacionarias, es decir, es de régimen biestable.

15. 2. Perfeccionamientos en techos corredizos para vehículos, según la reivindicación 1, que consisten esencialmente en que el árbol tiene sus extremos doblados a modo de brazos radiales, a cada uno de los cuales se halla articulada una biela conectada, a su vez, por el extremo opuesto, con un muelle espiral cuyo núcleo es montado giratorio en el marco y lleva montado uno de los brazos soporte de la tira de guía del aire.

25. 3. Perfeccionamientos en techos corredizos para vehículos, según las reivindicaciones 1 y 2, que consisten esencialmente en que el muelle espiral está acoplado con la biela por introducción de ésta en un orificio que presenta el muelle y mediante dos clavijas transversales fijas a dicha biela, espaciadas longitudinalmente de modo que proporcionan el juego de funcionamiento.

4. Perfeccionamientos en techos corredizos para



vehículos, según la reivindicación 1, que consisten esencialmente en que los elementos de fijación del techo corredizo son accionados desde los mismos extremos doblados del árbol, mediante una varilla que es portadora en su extremo de un resorte helicoidal de compresión dispuesto en torno a ésta, entre una clavija terminal de tope y una palanca unida al eje de dichos elementos por un sistema de serraje.

5. Perfeccionamientos en techos corredizos para vehículos, según la reivindicación 1, que consisten esencialmente en que el bastidor que comprende el marco del techo, presenta interiormente forma de cubeta para conducción del agua de lluvia, la cual sale por unos conductos situados en los cuatro vértices del citado marco, prolongados en tubos flexibles que conducen el agua por el interior de la carrocería hasta el suelo.

6. Perfeccionamientos en techos corredizos para vehículos.

La presente memoria consta de siete hojas foliadas escritas a máquina por una sola cara.

Barcelona, 24 de diciembre de 1964.

José MUSSI NEGRI

p.a.



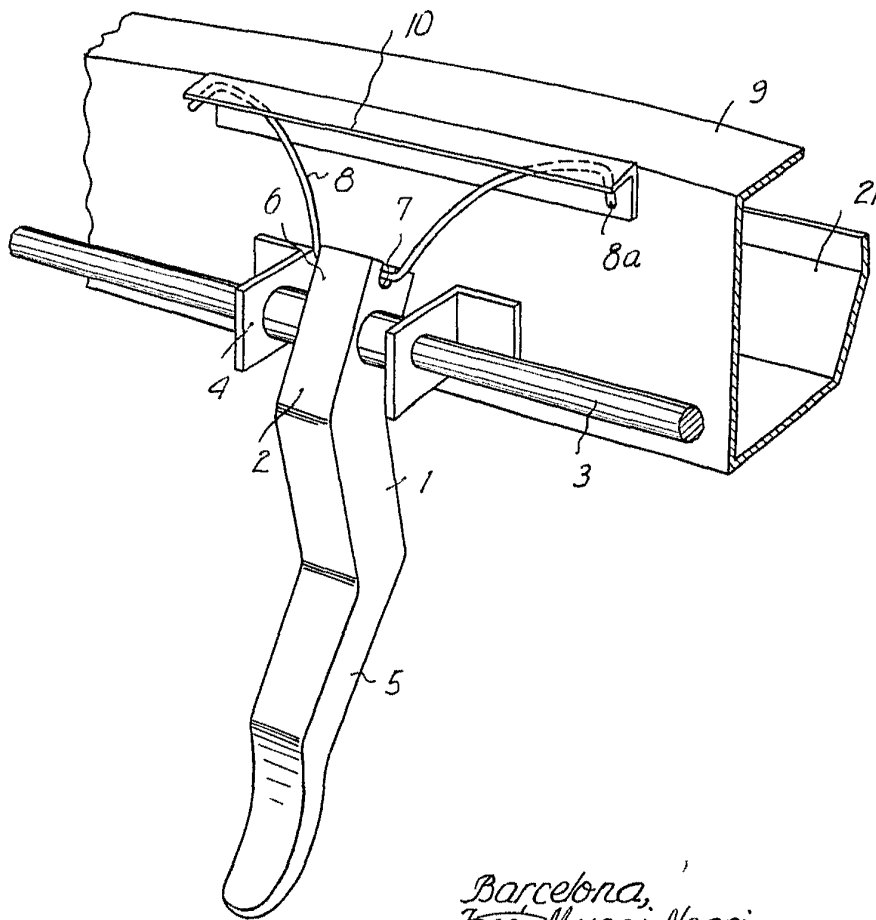
A. JOSE MUSSI NEGRI

307822

dos hojas  
hoja n.º 1



Fig. 1



11825

Barcelona,  
Jose Mussi Negri  
p.a.

D. JOSE' MUSSI NEGRI

307822

Das Hojas  
hoja n° 2

11825

