



31

307726

MEMORIA DESCRIPTIVA

=====  
Correspondiente a la solicitud de registro de una Patente de  
Invención que, por veinte años se solicita registrar en España,  
a favor de la entidad CONDE MEDIN S.R.C., de nacionalidad ju-  
rídica española residente en LA CORUÑA, Avenida M. de Figueroa  
S/N, -----

p o r

PERFECCIONAMIENTOS INTRODUCIDOS EN REMOLQUES CON VOLQUETE HIDRAU-  
LICO.

=====  
Los objetivos que la presente invención desarrolla se refie-  
ren a nuevos perfeccionamientos introducidos en determinados re-  
molques arrastrados en general por vehículos agrícolas y dotados  
de plataforma basculante mediante dispositivo hidraulico. Los  
5 perfeccionamientos consisten principalmente en la simplificación  
del diseño y de la construcción de dichos remolques eliminando  
de ellos el clásico bastidor que soporta la plataforma de carga,  
y en su lugar mejorando la lanza, que ha sido alargada y ampliada

307726



hasta el único eje de ruedas donde se realiza la basculación.

10        En la presente Memoria se describe un dibujo que, como ejemplo y sin caracter limitativo, corresponde a una realización de los perfeccionamientos de la invención sobre un remolque dotado de volquete hidráulico. En dicho dibujo adjunto:

15        La figura 1 muestra una vista en planta del vehículo con las características de la invención, y donde se dejan ver algunos detalles mediante cortes adecuados, y

La figura 2 muestra el nuevo vehículo visto longitudinalmente en alzado y una posición extrema de basculación en líneas de trazos.

20        Tanto en una como en otra figura puede observarse la lanza (a) de tiro, que esta constituida por dos perfiles en "U" unidos entre sí formando una sección rectangular (la) en su primer tramo, de enganche, que luego se separan para continuar paralelos hasta que sus extremos se articulan en el eje (2) de ruedas, mediante sendos cojinetes, que así permiten el giro de la lanza  
25        alrededor de dichos eje, como se ve en la representación de líneas de trazos, en la figura 2. La zona central de dicho eje (2) de ruedas presenta dos superficies cilíndricas con limitaciones externas que permiten girar sobre sí mismos los citados cojinetes unidos al extremos posterior de la lanza (a) de tiro; la  
30        cual, como al principio se ha dicho, ha venido a hacer las veces del antiguo bastidor, con una gran ventaja de ligereza y de simplicidad en la fabricación; pues, en efecto, en su región posterior la lanza formada por los dos perfiles paralelos constituye  
35        el soporte de la plataforma de carga en la delantera del remolque.

Entre dichos perfiles paralelos se halla situado un cilindro hidráulico (1) dotado de prolongación telescópica de una o varias etapas, según el tamaño del volquete, destinado a hacer los vuelcos alrededor del eje (2). Este cilindro trabaja por presión de  
40        aceite procedente del elevador hidráulico del tractor que se une

3077263



al remolque. La salida telescópica, articulada como se vé en la propia lanza de tiro entre dos chapas, permite lograr la situación (d) más adecuada para ejercer la presión, empujando la plataforma por mádio del pivote (e) unido a la plataforma de carga.

El aceite a presión llega al cilindro hidráulico (1) desde la correspondiente toma de usos auxiliares del mecanismo hidráulico del tractor por una tubería (3) de acero y un tubo (4) flexible que pasa por el interior del primer tramo de la lanza (a) de tiro. Entre el tractor y este remolque se coloca una válvula (5) de enganche rápido, que permite la conexión a voluntad y que, una vez desconectada, impide las pérdidas de aceite en ambos tramos de la tubería, porque los dos resultan automáticamente cerrados por la acción de dicha válvula (5).

Para obtener una completa seguridad, está impedido el giro involuntario de la plataforma. Al objeto se emplea un pestillo (6) que vá unido por un cable de acero guiado por la roldana (7) hasta el propio tractor, y termina en un tirador que desde el asiento del conductor del vehículo permite accionar el referido pestillo con un muelle de retroceso que asegura la unión de la plataforma en su posición normal de carga.

El dispositivo de frenado esta formado con zapatas situadas en el interior de los tambores de las ruedas. Esta accionado por la palanca de trinquete (8) unida por cables (9) a las palancas de desplazamiento (10) de las zapatas, colocadas sobre el eje de ruedas y dotadas de los correspondientes muelles (11) de retroceso. El ángulo de vuelco en este ejemplo es por lo menos de cuarenta y cinco grados. El remolque dispone de un tentemoxo (f) regulable en altura, que permite estacionar el vehículo remolque con volquete en una normal y segura posición horizontal.

En las diversas realizaciones de los perfeccionamientos descritos caben pequeñas variantes dentro de las equivalencias técnicas, sin por ello salir de las características que se reivindican en la

307726



siguiente -

75

N O T A

EN RESUMEN: la presente Patente de Invención que, por veinte años se solicita registrar en España, deberá recaer sobre las siguientes reivindicaciones:

80

1ª.- PERFECCIONAMIENTOS INTRODUCIDOS EN REMOLQUES CON VOLQUETE HIDRAULICO, relativos a la supresión del bastidor clásico, caracterizados por el empleo de una lanza de tiro constituida por dos perfiles en "U" unidos entre sí formando una sección rectangular en su tramo de enganche, que luego se separan para continuar paralelos hasta que sus extremos posteriores se articulan en el eje único de ruedas mediante sendos cojinetes para permitir la basculación.

85

2ª.- PERFECCIONAMIENTOS INTRODUCIDOS EN REMOLQUES CON VOLQUETE HIDRAULICO, de acuerdo con la reivindicación anterior, caracterizados porque el eje de ruedas incluye en su zona central dos superficies cilíndricas con limitaciones externas que permiten el giro sobre ellas de los citados cojinetes en que termina el extremo posterior de la lanza que ha substituído al antiguo bastidor soporte de la plataforma de carga.

90

95

3ª.- PERFECCIONAMIENTOS INTRODUCIDOS EN REMOLQUES CON VOLQUETE HIDRAULICO, relativos a la disposición de la plataforma de carga y de acuerdo con las reivindicaciones precedentes, caracterizados porque dicha plataforma se halla rígidamente unida a un soporte compuesto de dos perfiles que terminan en el eje de las ruedas.

100

4ª.- PERFECCIONAMIENTOS INTRODUCIDOS EN REMOLQUES CON VOLQUETE HIDRAULICO, relativos a la basculacion de la plataforma, caracterizados porque entre los dos citados lados paralelos de la región interna de la lanza va articulado un cilindro hidráulico cuyo desarrollo telescópico va en su extremo articulado en un pivote existente en un lugar adecuado de la plataforma antes de la unión rígida de ésta con el eje de ruedas, de modo que la presión enviada

105

307726



a dicho cilindro levante dicha disposición telescópica interna y con ella se haga bascular hacia arriba y hacia atrás la plataforma.

119 5ª.- PERFECCIONAMIENTOS INTRODUCIDOS EN REMOLQUES CON VOLQUETE HIDRAULICO, relativos a la seguridad de la maniobra, caracterizados porque se impide el giro involuntario de la plataforma por medio de un pestillo que hace solidaria dicha plataforma de carga a la lanza de tiro; dicho pestillo va unido por un cable guiado por una roldana hasta el propio tractor y termina  
115 en un tirador manejable por el conductor desde su asiento.

6ª.- Por último se reivindica como objeto sobre el que ha de recaer la presente patente de invención que, por veinte años se solicita para España, -----

p o r

120 "PERFECCIONAMIENTOS INTRODUCIDOS EN REMOLQUES CON VOLQUETE HIDRAULICO".

Todo conforme queda expresado en la presente Memoria Descriptiva que, consta de cinco hojas escritas a máquina por una sola cara y planos que se acompañan.

MADRID, 31 de Diciembre de 1.964

P.A.,

PEDRO FELIX MAÑA  
I.P.



307726

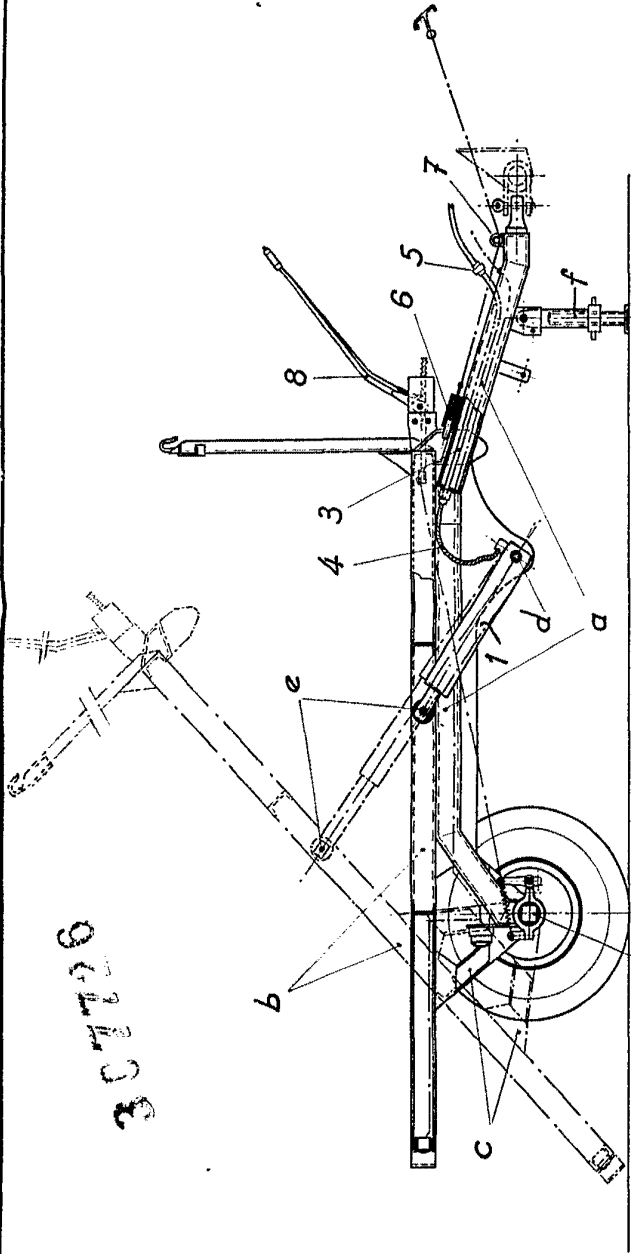


FIG. 2

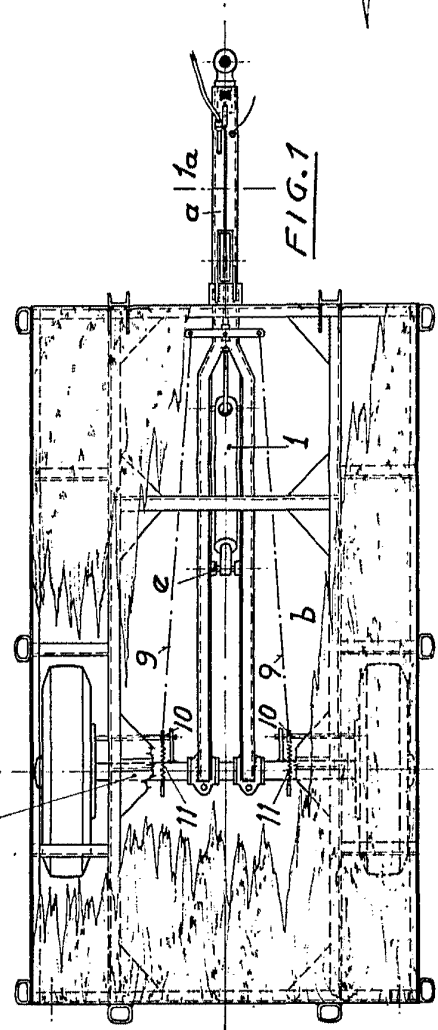


FIG. 1

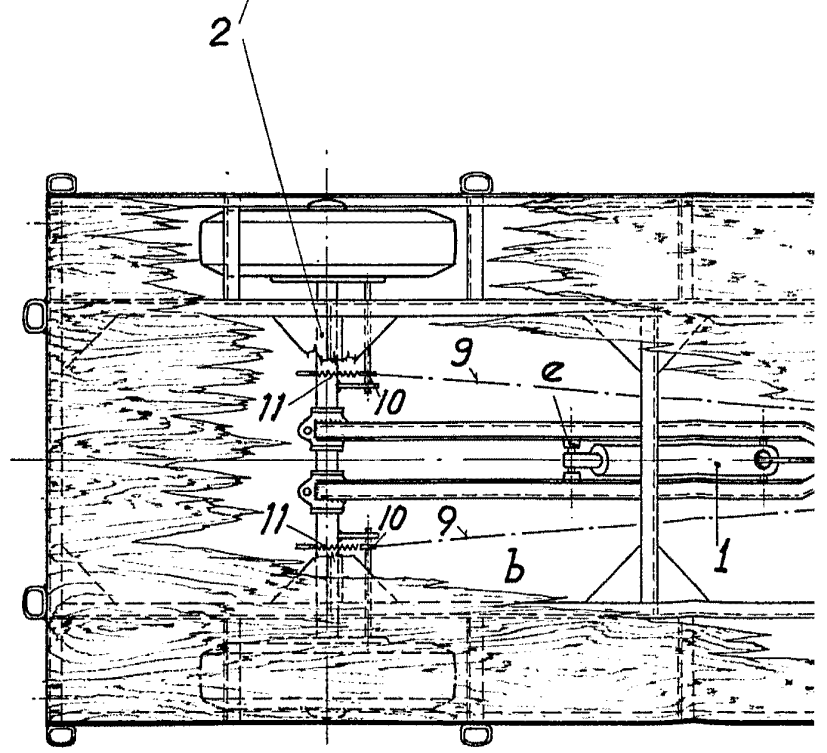
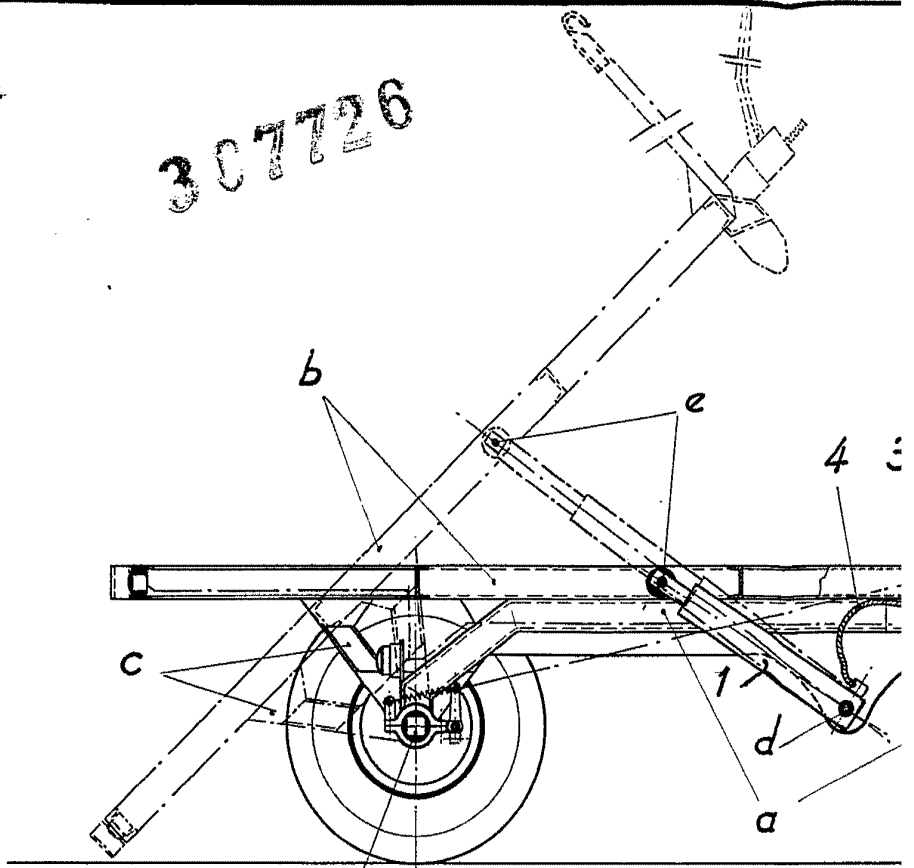
Madrid, 1 DIC. 1924  
R.A.

*Alvarez*

CONDE MEDIN S.R.C.



307726



Escafo variable.

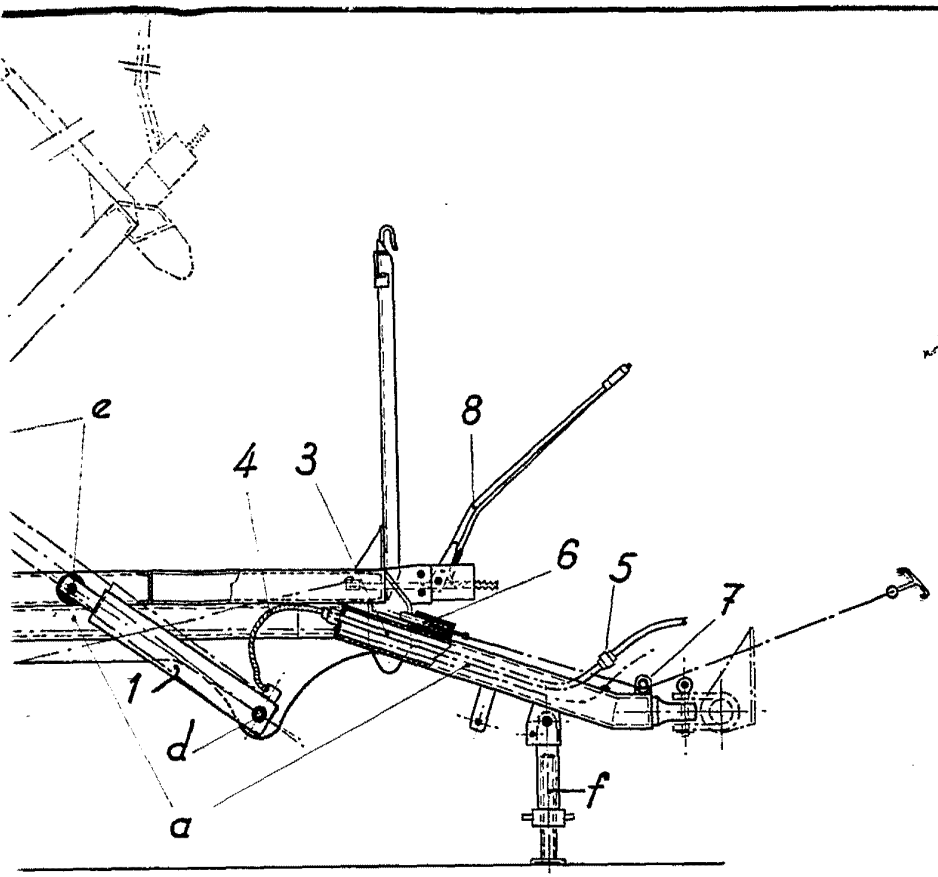


FIG. 2

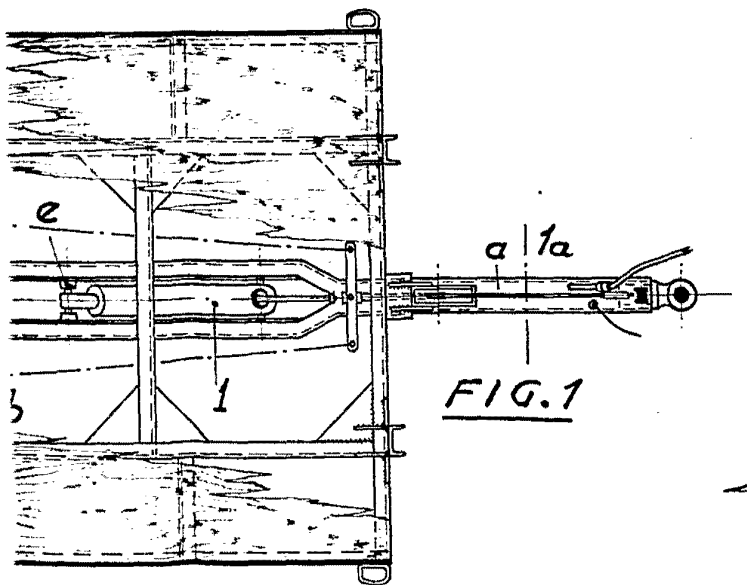


FIG. 1

Madrid, 31 DIC. 1964  
P.A.

PEDRO ... MAÑA