

307703



PATENTE DE INVENCION

por 20 años en España

a favor de Don LUIS DIAZ SANCHEZ; de nacionalidad española,
residente en Cabeza del Buey (Badajoz), calle Cruz, número
29, por: "SISTEMA AUTOMATICO DE CAMBIO DE LUCES EN VEHICULOS"

ooOoo

MEMORIA DESCRIPTIVA

5 Como su enunciado indica consiste la presente inven-
ción en un nuevo sistema automático de cambio de luces en
carretera para vehículos en general, el cual por sus carac-
terísticas esenciales debe ser considerado como una Paten-
te de Invención por veinte años en España, todo ello de
acuerdo con lo preceptuado en el artículo 46 de la vigente
Ley de Propiedad Industrial.

10 Como es sabido los accidentes de automovil en carre-
tera en un tanto por ciento muy elevado son producidos por
la noche y precisamente por el deslumbramiento que pro-

307703



- 2 -

ducen los vehículos que vienen de frente, los cuales son incoscientes a veces de realizar el cambio y lógicamente producen un deslumbramiento ajenos por lo regular de realizar el cruce bien por despiste o bien por
15 creer llevar los faros de cruce.

Pués bien, para que tales cambios de luces se produzcan de forma automática sin necesidad de estar pendiente de si ha realizado o no tal cambio, se ha estudiado de una forma precisa y práctica este sistema, el cual
20 después de una cantidad de ensayos y mejoras se ha logrado conseguir a la perfección, aunque como es lógico este sistema podrá ser modificado en la práctica, así como rectificar cualquier punto de la presente memoria, siempre y cuando no se altere la esencialidad del invento, el cual
25 podrá fabricarse en cualquier clase de materiales, tamaños, dimensiones y colores.

Consiste principalmente en instalar en la parte delantera del vehículo o faro la lente o celula fotoeléctrica que lleva este sistema, más bien sin cristal que la
30 interrumpa, o sea fuera del faro o dentro del mismo con visor totalmente libre, a fin de que al deslumbrar el vehículo enfrentado a cierta distancia se produzca de forma automática el contacto instalado en el interior de la caja de mecanismo, la cual podrá instalarse bien en el cuadro de mandos del conductor para pulsar el cambio manualmente si viera venir el vehículo enfrentado por una curva
35 o bien en un cambio de rasante.

Para dar una idea más completa del invento se acompaña a la presente memoria una hoja de planos, en la cual
40 puede observarse únicamente a título de ejemplo no limitativo una ilustración del invento, cuya figura primera representa la caja donde irá instalado todo el siste-



ma o conjunto automático, con excepción de la lente y célula
fotoeléctrica que irá conectada por medio de los cables a la
45 parte delantera o superior del vehículo como ya hemos dicho.
Dicha caja está señalada con el número 1, representándose con
el número 2 la maneta de mano usada únicamente como ya hemos
dicho para hacer el cambio manualmente en los casos de curva
o cambio de rasante, el 3 representa la conexión a los faros,
50 el 4 la conexión a la célula fotoeléctrica, el 5 representa
el positivo y el 6 el negativo.

La Figura segunda muestra dicha caja 1 vista desde
arriba, observándose con el número 1 y 2 la caja y la maneta
ya descrita en la figura anterior y con el 9 un potenciómetro
55 instalado junto a la maneta, pero por el interior de la caja
1, y con el 8 se representa el relé, y con el 7 el chasis.

La figura tercera muestra en corte y por uno de los
lados laterales la caja número 1, apreciándose con el 1 y 8
figuras ya descritas anteriormente. El 10 representa una abra-
60 zadera que sujeta al relé 8 por medio de unos muelles que van
terminados con pasadores 12 una vez taladrados e introducidos
sus extremos en el orificio que presenta el chasis 7 en su
interior, en donde irá instalado el conjunto que se muestra
en la figura sexta, la cual representa esquemáticamente el
65 sistema eléctrico del dispositivo, en la cual se aprecia con
el número 23 el potenciómetro ya indicado, con los números
22 las resistencias de que consta este sistema, con (Fig.4#)
la lente y célula fotoeléctrica resistente que puede variar
ya que sin luz tendrá mucha resistencia y con ella poca, con
70 el 16 una conducción al polo negativo y con el 17 otra al po-
lo positivo, con el 18 la base donde irá instalado los tres
electrodos, el emisor al polo negativo y colector, siendo el
transmisor también señalado con el círculo del número 18 o
24 y con el 20 la salida de corriente amplificada del colec-



75 tor y con el 24 como ya hemos dicho los transitores y con
el 25 el relé que se conectará con los faros del automovil
y de cruce. El 21 representa la subida de la flecha hacia
arriba o polo positivo y hacia abajo al polo negativo. Hay
que hacer constar también que la salida de corriente del se-
80 gundo transistor hacia el relevador 25 atraviesa el mismo, o
sea que la corriente del colector atraviesa la bobina del re-
levador.

Por último y en la figura cuarta se muestra le lente
13 con la celula fotoeléctrica 15, los cables 4 y los sopor-
85 tes 14 que separan convenientemente a la celula fotoeléctrica
15 de la lente 13.

NOTA

Una vez descrita suficientemente la naturaleza del inven-
to y su forma de realización práctica, se hace constar que
90 la presente Patente de Invención, queda recogida en las si-
guientes:

REIVINDICACIONES

1ª.-Sistema automatico de cambio de luces en vehículos, ca-
racterizándose porque el mismo estará dotado de una caja, den-
95 tro de la cual irá el conjunto de mecanismos para realizar
de forma automática el cambio de cruce en carretera al enfren-
tarse las luces de uno y otro vehículo por medio de una celu-
la fotoeléctrica con su lente.

2ª.-Sistema automático de cambio de luces en vehículos, se-
100 gún la anterior reivindicación, caracterizándose porque dicha
celula fotoelectrica con su lente irá instalada en la parte
delantera del vehículo o superior del mismo, en sitio visible
para recoger todo el frente de la carretera, y cuya celula irá
debidamente separada por medio de unos soportes de su lente
105 a distancia conveniente.



- 110 3ª.-Sistema automático de cambio de luces en vehículos, según las anteriores reivindicaciones, caracterizándose porque exteriormente de la caja reivindicada irá instalada también aparte de la celula con su lente, una maneta para realizar el cruce de forma manual en las curvas y cambios de rasante, la cual irá conectada al sistema interior de la caja por medio de un potenciómetro que regulará más o menos la distancia al polo positivo o negativo.
- 115 4ª.-Sistema automático de cambio de luces en vehículos, según las anteriores reivindicaciones, caracterizándose porque dentro de la caja se instalará un chasis central para la sujeción del relé por medio de una abrazadera, sujeta al mencionado chasis por dos muelles terminados en el interior del mismo con unos pasadores de retención.
- 120 5ª.-Sistema automático de cambio de luces en vehículos, según las anteriores reivindicaciones, caracterizándose porque dentro del chasis reivindicado se instalará el sistema eléctrico dotado de varias conducciones con sus resistencias que pasando por dos transistores, los colectores llevarán la corriente a la bobina del relevador para terminar después sus conductores en los polos positivo y negativo conectados a la batería a 12 voltios.
- 125 6ª.-SISTEMA AUTOMATICO DE CAMBIO DE LUCES EN VEHICULOS, todo tal y como se describe en la presente memoria que consta de cinco hojas mecanografiadas por una sola de sus caras y se representa en la de dibujos adjunta.
- 130

Madrid, 30 de Diciembre de 1.964

F. SANCHEZ VALLADARES

P. P.



307703



307703

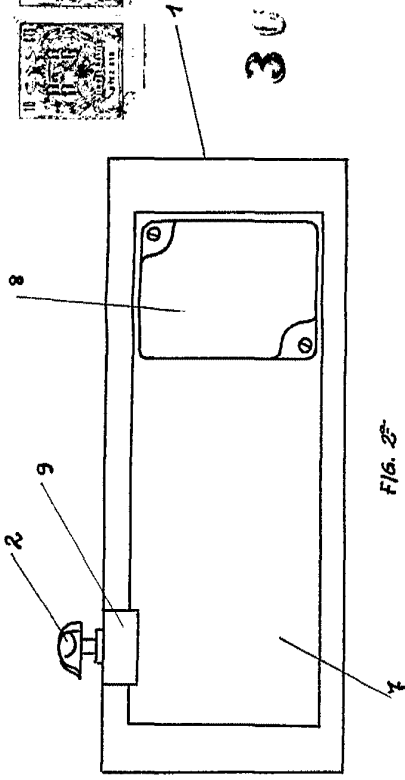


FIG. 2^a

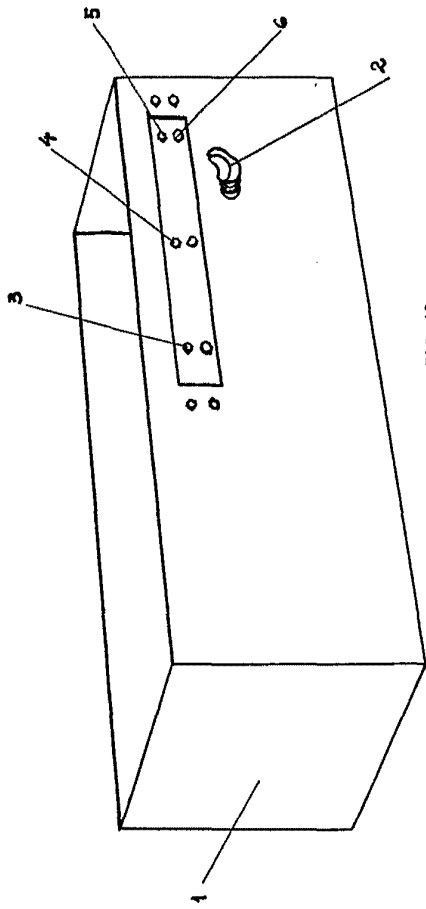


FIG. 1^a

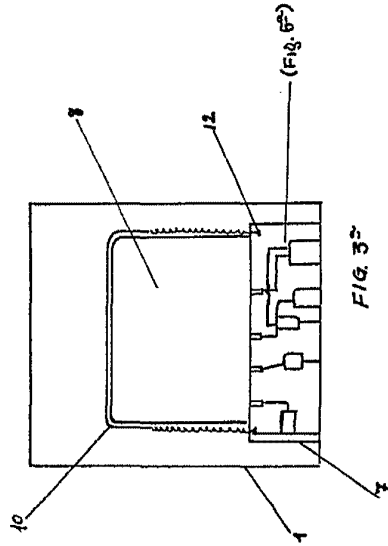


FIG. 3^a

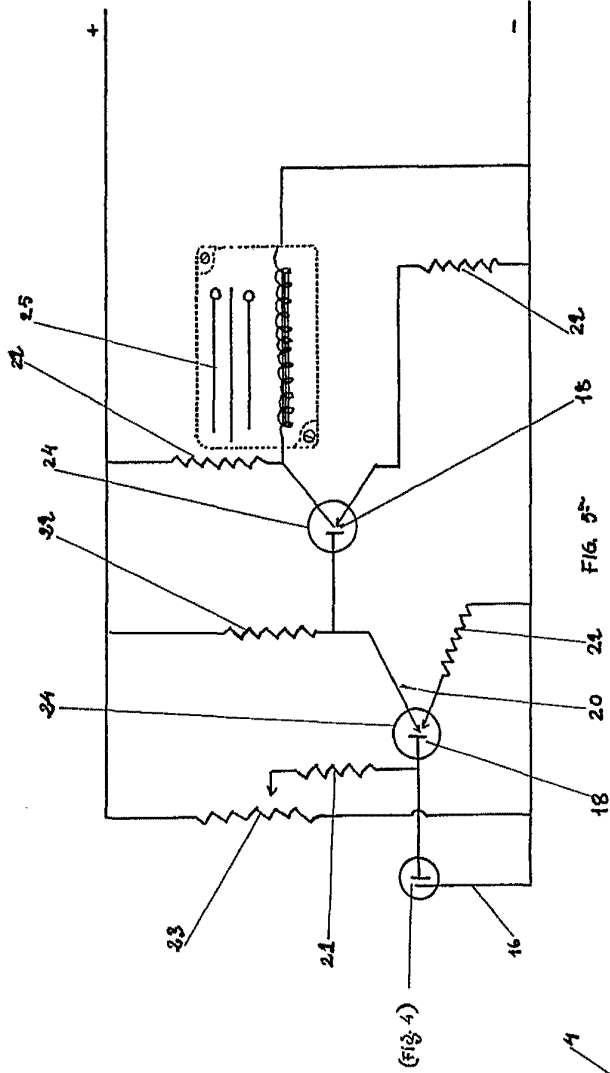


FIG. 5^a

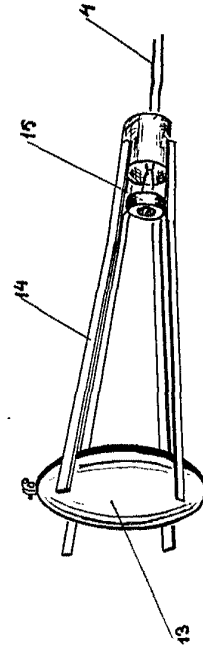


FIG. 4^a

FIG. 6^a

MADRID, 30 DICIEMBRE 1964

307703

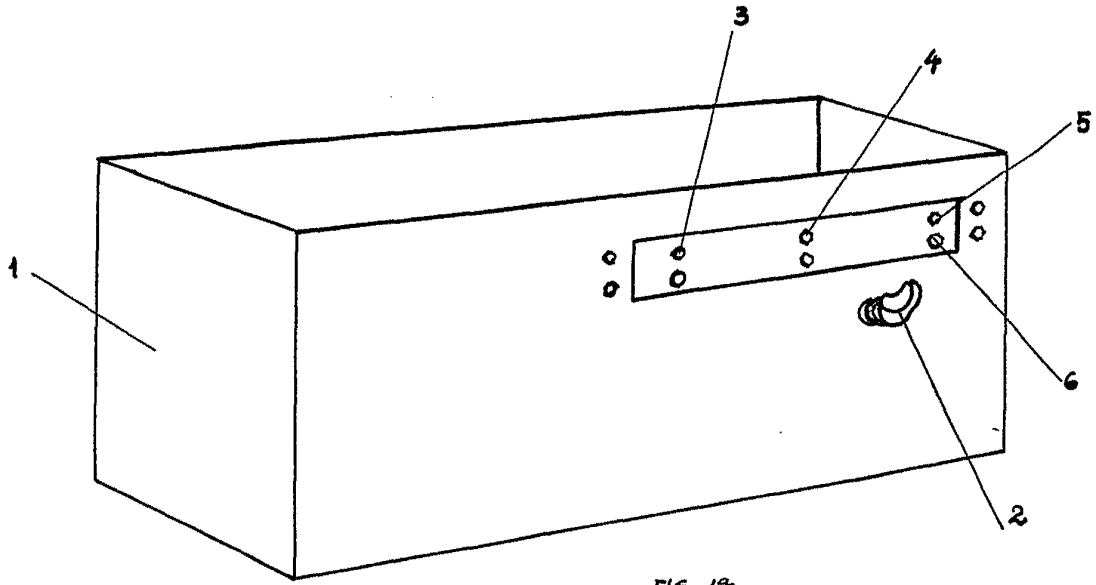


FIG. 1^a

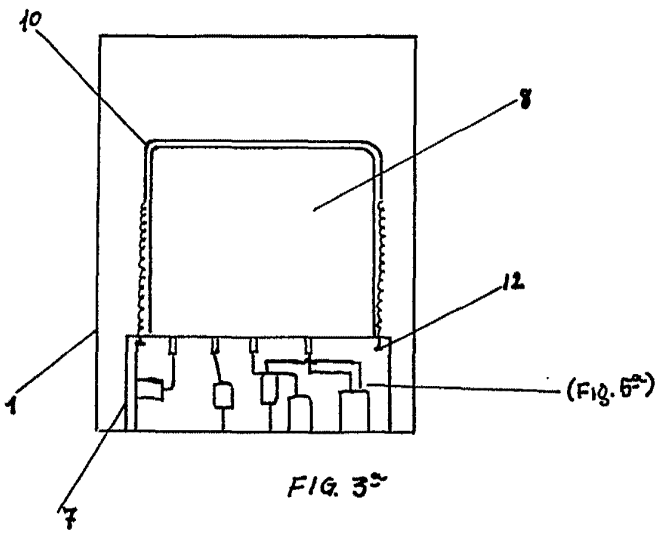


FIG. 3^a

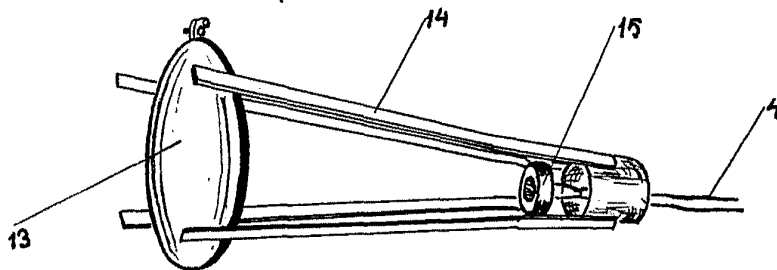
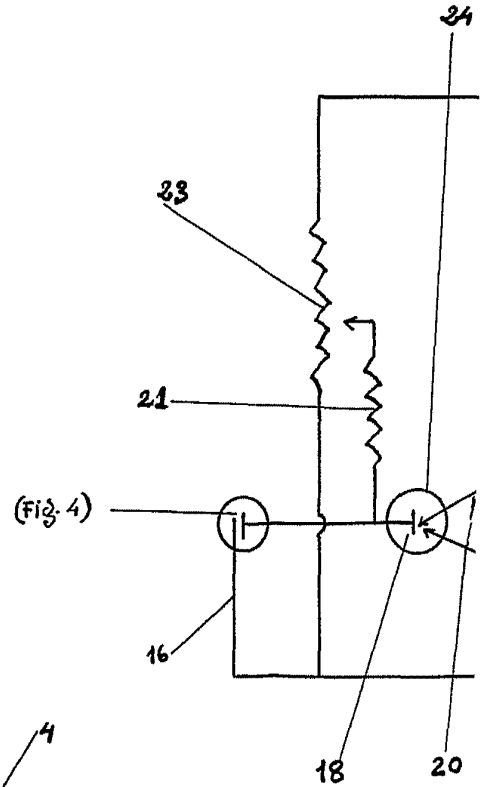


FIG. 4^a

ESCALA VARIABLE

307703 HOJA UNICA

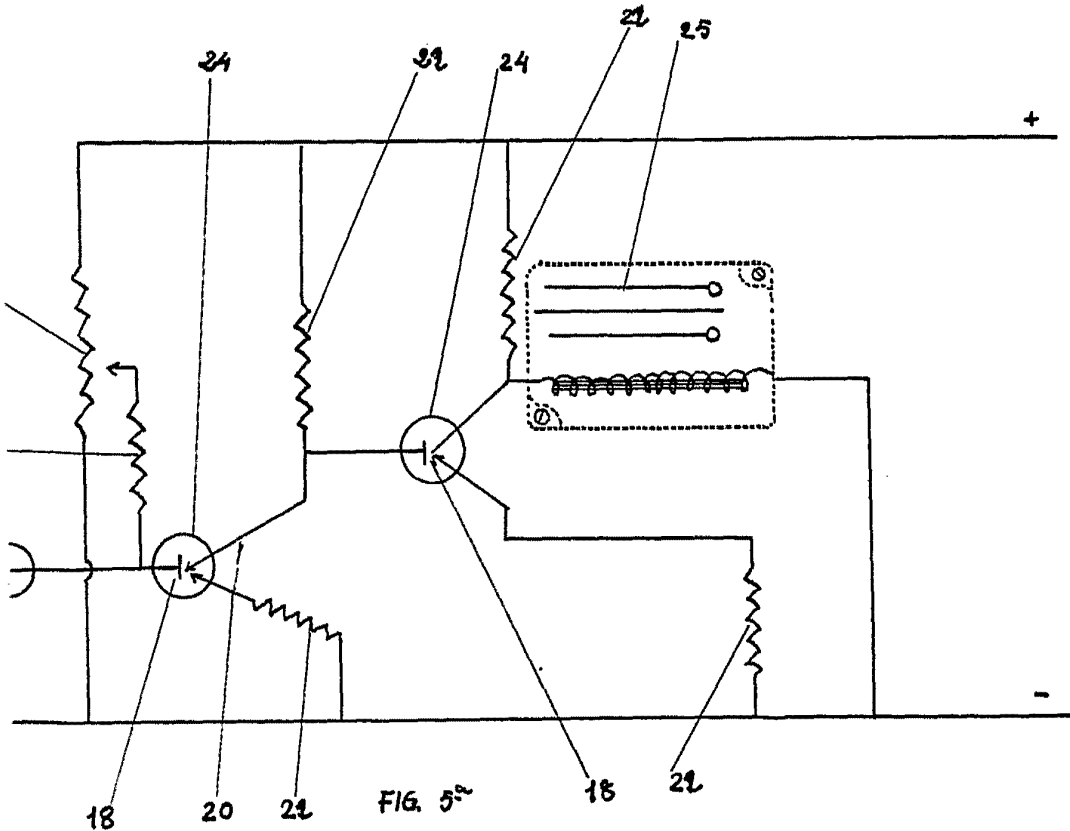
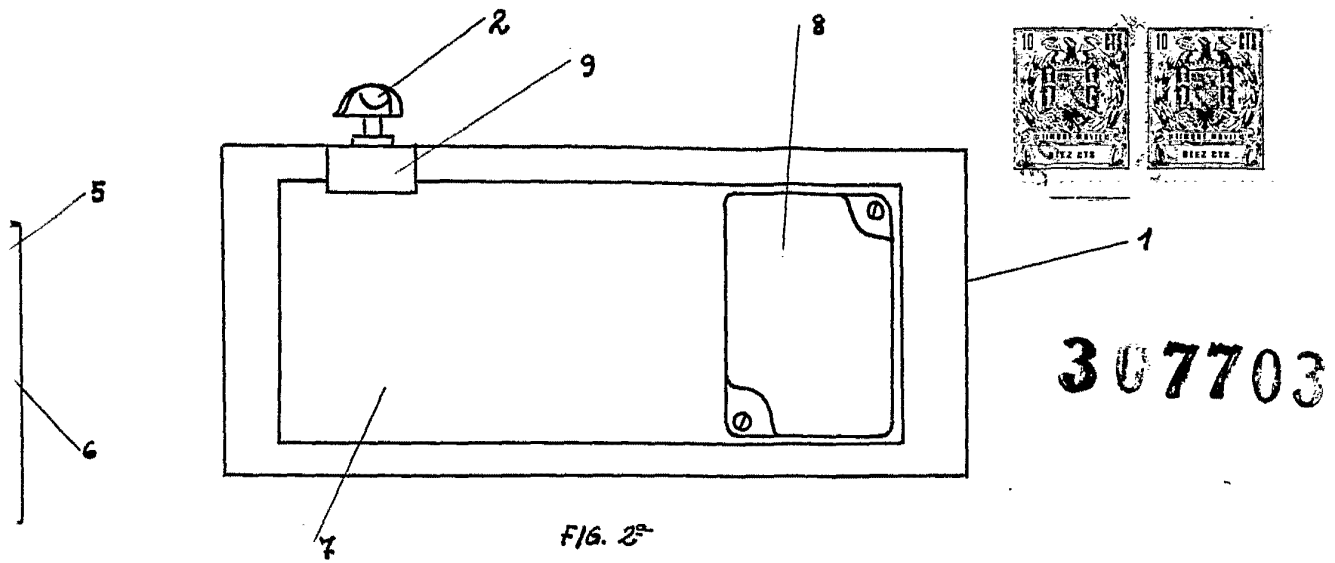


FIG. 6

MADRID, 30 DICIEMBRE 1964

F. SANCER...
P.R.