

26 DIC. 1964

P-28.171

443



26 DIC. 1964

307584

MEMORIA DESCRIPTIVA  
 para solicitar  
 PATENTE DE INVENCION  
 en  
 ESPAÑA  
 por VEINTE años

a nombre de SOCIETE ANONYME FRANCAISE DU FERODO, entidad francesa, establecida en 64, avenue de la Grande - Armée, París. Francia, por:

"UN DISPOSITIVO PARA EL MONTAJE BASCULANTE DE PALANCAS DE DESEMBRAGUE"

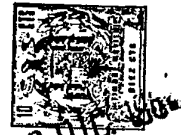
=====

El presente invento se refiere a un dispositivo para el montaje basculante de palancas de desembrague. en el cual cada palanca está aplicada sobre una pata de basculación por dos medios de tope de la clase que incluye una cara sensiblemente plana que coopera con una arista, de los cuales uno actúa principalmente en una dirección axial para formar el punto de apoyo propiamente dicho de la palanca, mientras que el otro actúa principalmente en una dirección radial para impedir el arrastre centrífugo de la palanca.

5

10

307584



En embragues conocidos que incluyen dispositivos de este tipo, puede ocurrir que las palancas se acuñen sobre las patas de basculación después de una duración más o menos larga de utilización.

5 El presente invento tiene por objeto un dispositivo para el montaje basculante de palancas de desembrague, del tipo considerado, que está exento de este inconveniente.

10 Según el invento, es la misma pieza, palanca o pata, la que incluye las caras sensiblemente planas de los dos medios de tope, mientras que las aristas de los dos medios de tope están formadas en la otra pieza.

15 Según otra característica del invento, las dos piezas están previstas muy duras tanto una como otra, pero con una dureza mayor para la pieza que presenta las caras sensiblemente planas que para la pieza que presenta las aristas.

20 Para fijar las ideas, la diferencia de dureza entre las dos piezas está comprendida entre 2 y 20 Rockwell C (Rockwell normal) y es de preferencia próxima a diez Rockwell C. Por ejemplo, la dureza de la pieza más dura es de sesenta Rockwell C y la de la otra pieza de cincuenta Rockwell C.

25 En un modo de realización preferido, es la palanca la que incluye las caras sensiblemente planas de los dos medios de tope, mientras que las aristas de los dos medios de tope están formadas en la pata.

30 Se describen a continuación a título de ejemplo formas de ejecución del invento, con referencia a los dibujos anejos, en los cuales:



La figura 1 es una vista general, en corte longitudinal, de un embrague perfeccionado conforme al invento;

la figura 2 es una vista de este embrague, en  
5 alzado según las flechas II-II de la figura 1;

la figura 3 muestra a gran escala el montaje basculante de una palanca de desembrague sobre una pata de la cubierta de embrague, siendo la vista en corte en la zona de la arista de basculación de la pata;

10 la figura 4 es una vista análoga a la figura 3 pero muestra el montaje en corte de la zona de una de las espigas que presenta la pata;

la figura 5 es una vista en perspectiva de la pata con sus dos espigas; las figuras 6 y 7 son vistas de  
15 detalle análogas respectivamente a las figuras 3 y 4 pero conciernen a una variante de montaje;

la figura 8 es una vista más general de esta variante de montaje.

En el modo de realización representado en las  
20 figuras 1 a 5, un embrague incluye (figura 1) un volante 10 fijado en 11 al árbol motor 12 y un plato de presión 13 que está unido en rotación al volante 10, mientras que un disco de fricción 14 acoplado al árbol movido 15 está destinado a ser apretado entre el volante 10 y el plato 13.

25 Esta aprieto se efectúa por medio de resortes de embrague 16 que se apoyan sobre una cubierta 17 solidaria del volante 10 y que actúan sobre el plato 13.

Un dispositivo de desembrague está previsto para  
30 superar a voluntad la acción de los resortes 16 con vistas a liberar el disco 14 entre el volante 10 y el plato 13.

307584



Este dispositivo incluye un anillo 18 suspendido elásticamente en 19 de la cubierta 17 y destinado a ser atacado por un tope de desembrague (no representado) según las flechas F. El anillo 18 está destinado a empujar palancas de desembrague 20 que ejercen una tracción sobre el plato 13 por medio de tirantes 21, y que basculan sobre patas 22 solidarias de la cubierta 17.

Cada pata 22 (figuras 3 a 5), de forma general rectangular, presenta una cara terminal 23 con dos espigas salientes laterales 24, mientras que cada palanca 20 presenta una cara 25 destinada a apoyarse sobre un borde de sus lados 27 sobre las espigas 24.

Dicho de otro modo, cada palanca 20 está aplicada sobre una pata de basculación 22 por dos medios de tope de la clase que incluye una cara sensiblemente plana que coopera con una arista, de los cuales uno actúa principalmente en una dirección axial para formar el punto de apoyo propiamente dicho de la palanca, mientras que el otro actúa principalmente en una dirección radial para impedir el arrastre centrífugo de la palanca.

Según el invento, es la palanca 20 la que incluye las caras sensiblemente planas 25 y 27 de los dos medios de tope, mientras que las aristas 28 y 29 de los dos medios de tope están formados sobre la pata. Estas aristas están definidas por una entalladura 30 (figura 5) de perfil triangular que afecta tanto a las espigas 24 como a la cara 23.

Como se ve en las figuras 3 a 5, el primer medio de tope, que actúa principalmente en una dirección axial para formar el punto de apoyo propiamente dicho de la pa-

307584



lanca 2c, está constituido por la cara sensiblemente plana 25 de la palanca 2c que coopera con la arista 28 de la pata 22, mientras que el segundo medio de tope, que actúa principalmente en una dirección radial para impedir el arrastre centrífugo de la palanca 2o, está constituido por las caras sensiblemente planas 27 de la abertura 26 de la palanca 2o, que cooperan con las aristas 29 de las espigas 24 de la pata 22.

La palanca 2o y la pata 22 están previstas muy duras, una y otra, pero con una dureza mayor para la palanca 2o que para la pata 22. La diferencia de dureza entre la palanca 2o y la pata 22 está comprendida entre 2 y 2o Rockwell C y es de preferencia próxima a 10 Rockwell C. Según un ejemplo que en el curso de las pruebas ha dado buenos resultados, la dureza de la palanca 2o es de 60 Rockwell C mientras que la dureza de la pata 22 es de 5o Rockwell C.

En una variante (figuras 6 a 8) la disposición es análoga a la que acaba de ser descrita con referencia de las figuras 1 a 5, pero con una configuración diferente de la palanca 2o y de la pata 22. Se reconoce en 25 la cara sensiblemente plana de la palanca 2o que coopera con la arista 28 de la pata 22 para formar el primer medio de tope que actúa principalmente en una dirección axial y, en 27, las caras sensiblemente planas de las aberturas 26 de la palanca 2o que cooperan con las aristas 29 de las espigas 24 de la pata 22 para formar el segundo medio de tope que actúa principalmente en una dirección radial.

En el caso de un embrague susceptible de girar a una velocidad de rotación muy elevada, la cara 27 puede

307584



estar prevista, ventajosamente, paralela al eje del embrague. Este resultado puede obtener inclinando más la pata 22 de la figura 8.

5 En la figura 8, se ha representado en 20 a la posición ocupada por la palanca 20 cuando el disco de fricción 14 está completamente gastado y, en 20b la posición ocupada por la palanca 20 para desembragar totalmente el embrague.

10 Naturalmente, el invento no está limitado a las formas de ejecución descritas y representadas. sino que abarca todas las variantes.

15 La presente solicitud, que corresponde a la presentada en Francia. el 27 de diciembre de 1963, con el nº P.V. 958.623, se acoge a los beneficios del artículo 51 del vigente Estatuto sobre Propiedad Industrial.

- N O T A -

20

Los puntos de invención propia y nueva, que se presentan para que sean objeto de esta solicitud de Patente de Invención en España, por VEINTE años, son los siguientes:

25

1.- Dispositivo para el montaje basculante de palanca de desembrague. en el cual cada palanca está aplicada sobre una pata de basculación por dos medios de tope de la clase que incluye una cara sensiblemente plana que coopera con una arista, de los cuales uno actúa principalmente en una dirección axial para formar el punto de apoyo

30



5 propiamente dicho de la palanca. mientras que el otro actúa principalmente en una dirección radial para impedir el arrastre centrífugo de la palanca, caracterizado porque es la misma pieza, palanca o pata, la que incluye las caras sensiblemente planas de los dos medios de tope, mientras que las aristas de los dos medios de tope están formadas en la otra pieza.

10 2.- Dispositivo según la reivindicación, caracterizado porque las dos piezas están previstas muy duras tanto una como otra, pero con una dureza mayor para la pieza que presenta las caras sensiblemente planas que para la pieza que presenta las aristas.

15 3.- Dispositivo según la reivindicación 2, caracterizado porque la diferencia de dureza entre las dos piezas está comprendida entre 2 y 20 Rockwell C y es de preferencia próxima a 10 Rockwell C.

4.- Dispositivo según la reivindicación 2, caracterizado porque la dureza de la pieza más dura es de 60 Rockwell C y la de la otra pieza de 50 Rockwell C.

20 5.- Dispositivo según la reivindicación 1, caracterizado porque es la palanca la que incluye las caras sensiblemente planas de los dos medios de tope, mientras que las aristas de los dos medios de tope están formados en la pata.

25 6.- Un dispositivo para el montaje basculante de palancas de desembrague,

307584



Tal y como se ha descrito en la Memoria que antecede, representado en los dibujos que se acompañan y para los fines que se han especificado.

5 Esta Memoria consta de ocho hojas escritas a máquina por una sola cara.

Madrid, 26 DIC. 1964

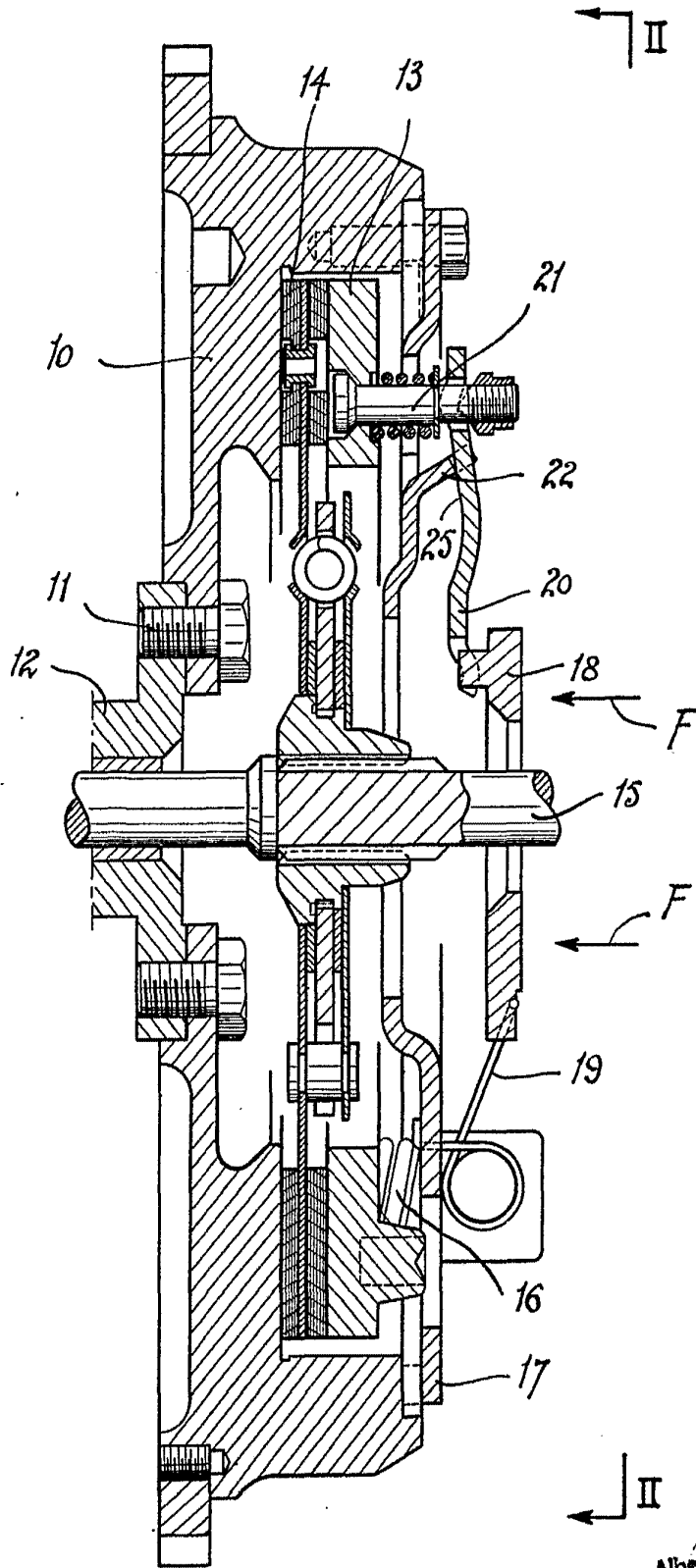
P. A.

Alberto de Eizaburu  
Por Poderes

CP.

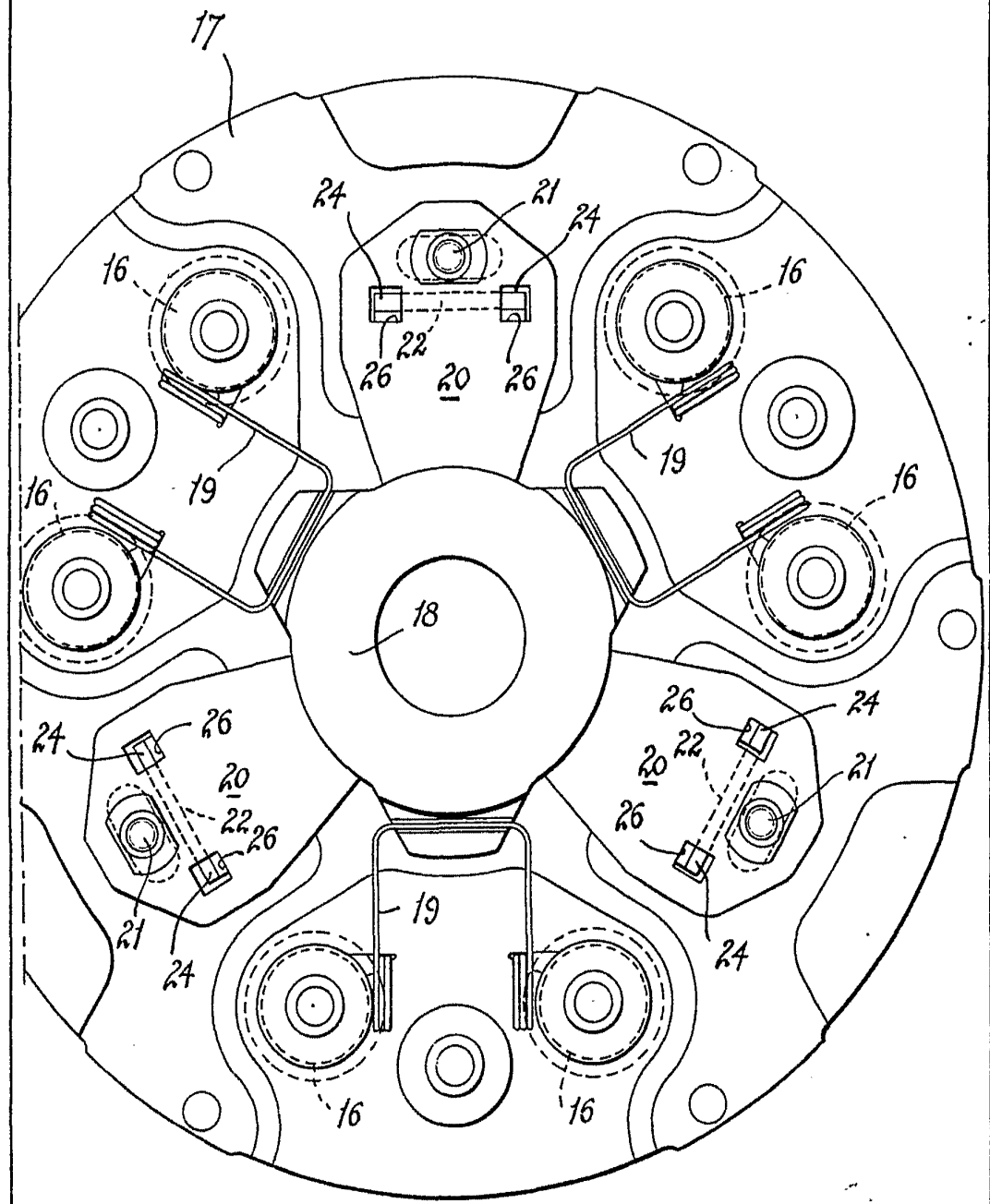


Fig. 1 307584



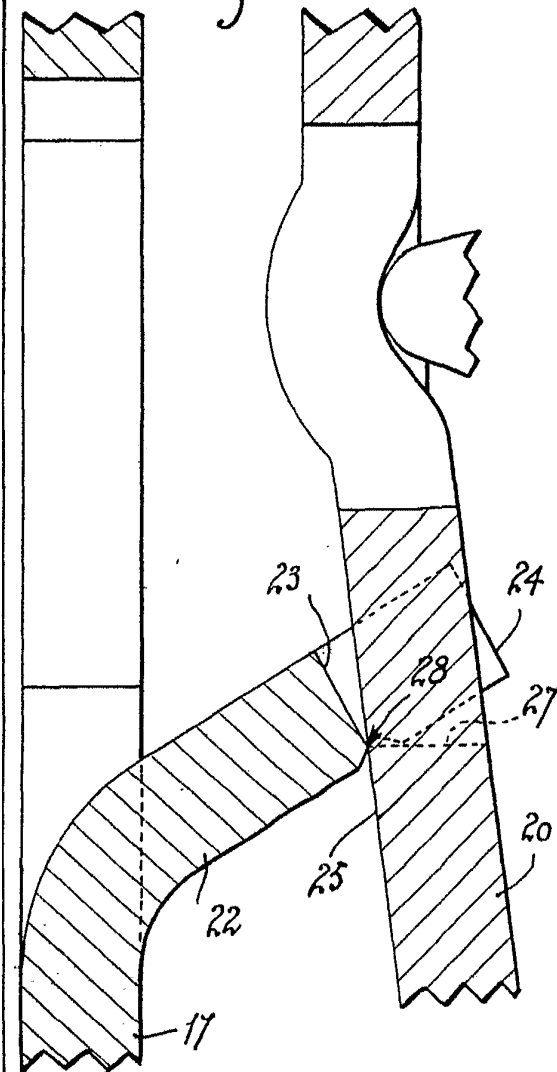
Albano de Elzabete  
Per Poder

Fig. 2 307584



Alberto de Elzaburu  
Por Perier

Fig. 3



307584



Fig. 4

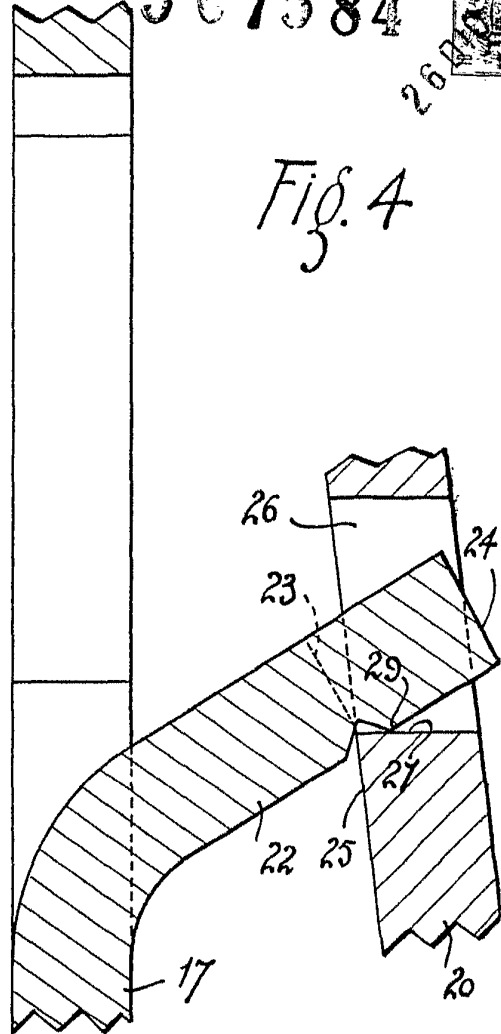
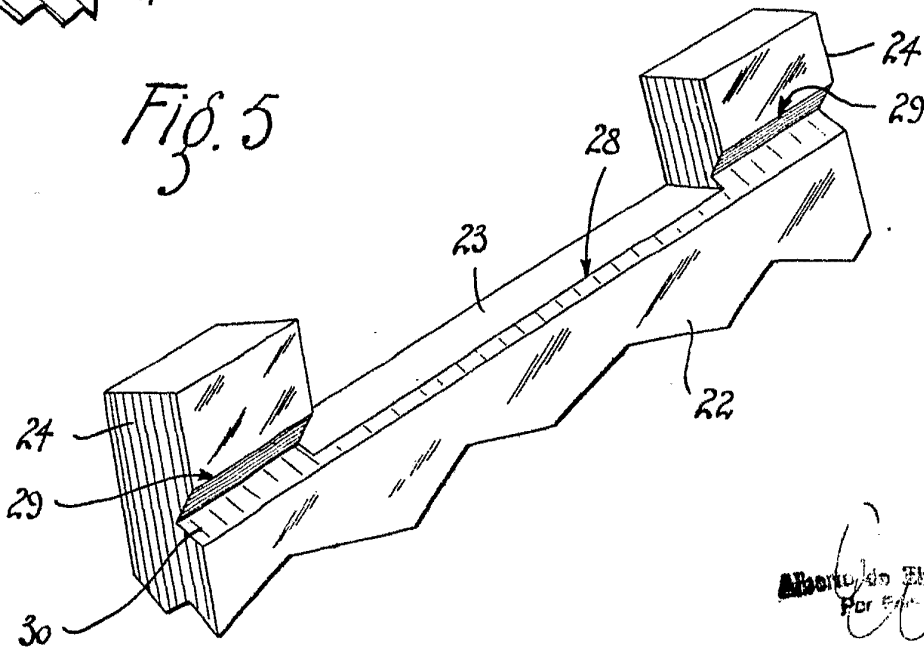


Fig. 5



Alberto de Elz...  
Per Esp...



Fig. 6 307584

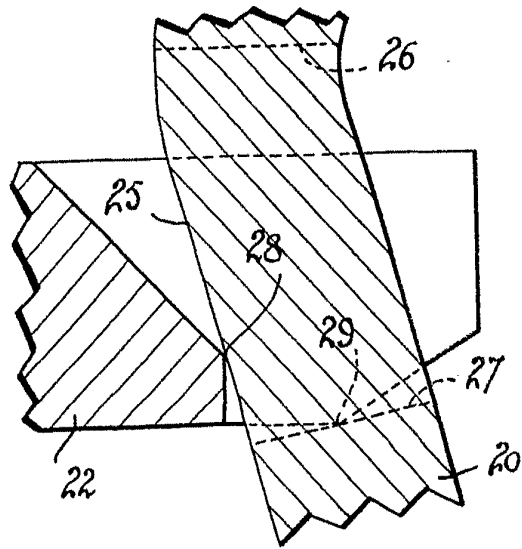
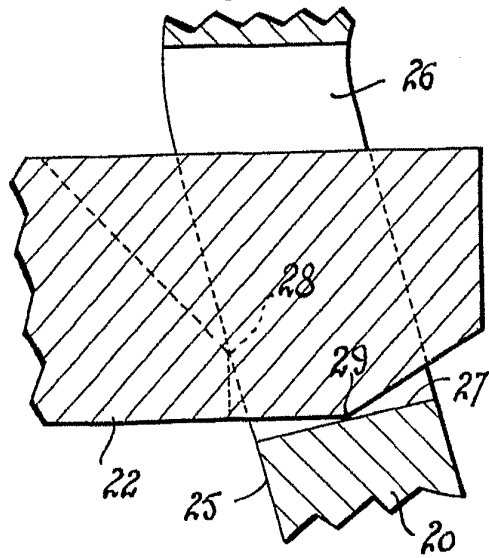


Fig. 7



Attesté de/Elect  
[Signature]

307584

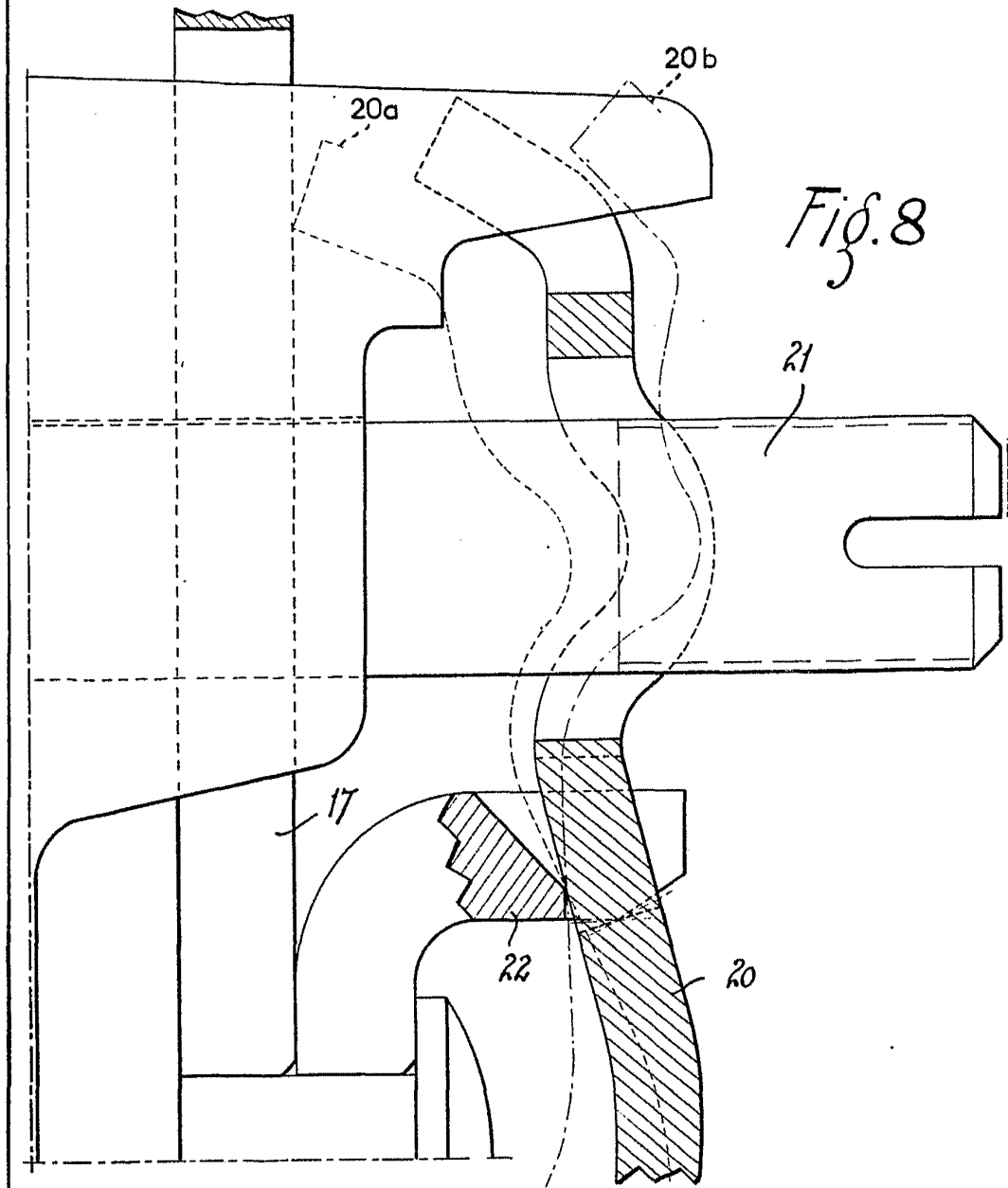


Fig. 8

21

20a

20b

17

22

20

*Arde*