

307540



307540

PATENTE DE INVENCION

por 20 años

a favor de D. CONRADO SONT WINTERNITZ, de nacionalidad Española, residente en Barcelona y domiciliado en la calle Avda. P. Angel, 36, - - - - - por: "PERFECCIONAMIENTOS EN CERRADURAS CON DISPOSITIVO DE EXPULSION". Con Prioridad de la Patente Suiza nº 5374/64 de 24-4-64.-----

MEMORIA DESCRIPTIVA

Se conocen ya cerraduras para maletas, carteras, cofrecillos o similares, en los cuales está previsto un dispositivo evector (de expulsion) para la pieza introducida (púa o estribo) en forma de uno o varios resortes. Estos resortes aprietan de tal forma sobre la pieza introducida que el órgano introducido es expulsado tras su desenclavamiento. Pero con frecuencia el objeto está dispuesto de tal modo que el órgano introducido se halla bajo tensión y la fuerza elástica no resulta entonces suficiente para expulsar el órgano introducido.

Además los resortes se aflojan y se rompen fácilmente.

Como es natural, no puede aumentarse simplemente la fuerza elástica, con el fin de conseguir una expulsión segura del órgano introducido, ya que esta fuerza elástica debe ser superada al cerrarse la cerradura.

Otras cerraduras, conocidas hasta ahora, con

307540

- 2 -



DIC. 1964

dispositivo de expulsión son o bien complicadas o bien poco prácticas en su uso.

20. Con el presente invento deben superarse ahora estas desventajas,

Objeto del invento es una cerradura con dispositivo de expulsión, la cual muestra una pieza de cerradura desplazable, colocada sobre una placa de base fija y una pieza introducida con un pieza de enganche en forma de gancho y se caracteriza (la cerradura) por el hecho de que la placa de base muestra dos topes, introducidos en la pieza desplazable de la cerradura, para la conducción lateral de la pieza de enganche en la dirección de desplazamiento de la pieza desplazable de la cerradura y de que la pieza desplazable de la cerradura ostenta un lóbulo de enganche para enclavar la pieza de enganche en la dirección de introducción, así como un lóbulo de expulsión, estando el lóbulo de enganche formado de tal modo que al desplazar la pieza desplazable de la cerradura libera la pieza de enganche y el lóbulo de expulsión está constituido de tal manera que él al desplazar la pieza desplazable de la cerradura motiva, junto con uno de los topes, la expulsión de la pieza de enganche.

45. En caso de que la dirección de introducción de halle en un plano paralelo a la placa de base, entonces la pieza desplazable de la cerradura está constituida de forma móvil en línea recta convenientemente paralela al plano de la placa de base y vertical a la dirección de introducción de la pieza de enganche. Si por el contrario, la dirección de introducción es vertical al plano de la placa de base, entonces la pieza desplazable de la cerradura está desplazada convenientemente de modo



50. paralelo de la placa de base y vertical a la dirección de la pieza de introducción.

En las cerraduras, sometidas a mayores esfuerzos, la pieza de enganche está formada preferentemente como estribo.

55. Las ventajas de la cerradura citada consisten en que para la expulsión del órgano de introducción no se emplea ningún muelle. Más bien se produce la expulsión mediante la acción conjunta de piezas de la placa de base con piezas de la pieza desplazable de la cerradura, sin que se precise un mecanismo móvil adicional. Con ello resulta posible una fácil introducción de la pieza de introducción al cerrarse y la fuerza precisa para la expulsión de la pieza de introducción es ampliamente independiente de la tensión y de la tracción transversal, bajo la cual se halla la cerradura.

En el dibujo están representadas formas de ejecución del objeto de invención. Se muestran:

Fig. 1 una proyección horizontal de una cerradura en posición cerrada, en parte cortada;

70. Fig. 2 un corte o mejor dicho sección por II - II a través de la cerradura representada en la fig. 1;

Fig. 3 una proyección horizontal de la misma cerradura en posición abierta, en parte seccionada o cortada;

75. Fig. 4 un corte por IV - IV a través de la cerradura en la posición representada en la fig. 3;

Fig. 5 una proyección horizontal de una de las cerraduras introducibles arriba citadas;

Fig. 6 una vista lateral (visión lateral) de la cerradura de la fig. 5;

80. Fig. 7 una sección por VII-VII a través de la cerradura de la fig. 5.

Fig. 8 visión lateral del estribo y



C. 1964

Fig. 9 una seccion por IX-IX por o mejor dicho a través del estribo.

85. La fig. 1 muestra una proyección horizontal de la cerradura en posición cerrada, La pieza de enganche 1 es conducida lateralmente en dicha posición por los topes 4 y 5, pertenecientes a la placa de base 2 y penetrando en la pieza desplazable o móvil de la cerradura 3, en la dirección de desplazamiento de la pieza desplazable 3 de la cerradura y enclavada por el lóbulo de enganche 6 en la dirección de introducción. En la pieza desplazable o móvil de la cerradura 3 se halla una abertura 7 para la introducción de una llave (no representada). Con la llave puede entonces girarse de tal modo una leva 8 que, la misma enclave la pieza de la cerradura 3 junto con un lóbulo de tope 9 de la placa de base 2 y de ésta forma no haga posible el abrir la cerradura. Se ha previsto cuatro lóbulos de guía 10, que conducen la pieza de la cerradura 3 sobre la placa de base 2 en la dirección de desplazamiento. La pieza de la cerradura 3 se mantiene en la posición de cierre (posición izquierda) por medio de un resorte (no representado).
- 95.
- 100.
105. Para abrir la cerradura se desplaza la pieza móvil o desplazable de la cerradura 3 frente a la placa de base 2 hacia la derecha. Entonces primero el lóbulo de enganche 6 de la pieza de la cerradura 3 libera la pieza de enganche y a continuación el lóbulo de expulsión 11 de la pieza de la cerradura 3, dispuesto de forma inclinada con respecto a la dirección de desplazamiento, motiva, junto con el tope 5 de la placa de base 2, una expulsión de la pieza de enganche 1 y con ello que la cerradura se abra.
- 110.



C. 1964

115. En la fig. 4 puede verse además cómo los lóbulos de guía 10 de la placa de base 2 conducen la pieza desplazable o móvil de la cerradura 3.

La fig. 5 muestra otro ejemplo de ejecución del objeto de invención, estando la pieza de enganche 1a introducida de modo vertical al plano de la placa de base. También en éste tipo de ejecución es conducido o guiada lateralmente la pieza de enganche 1a por medio de dos topes 4a y 5a en la dirección de desplazamiento de la pieza desplazable o móvil de la cerradura 3 y enclavada por medio del lóbulo de enganche 6a en la dirección de introducción. Para abrir la cerradura se desplaza la pieza móvil de la cerradura 3a frente a la placa de base 2a hacia la derecha. Entonces el lóbulo de enganche 6a de la pieza de la cerradura libera primero la pieza de enganche y a continuación motiva el lóbulo de expulsión de la pieza de la cerradura 3a, colocado de forma inclinada con respecto a la dirección de desplazamiento, junto con el tope 5a de la placa de base 2a, una expulsión de la pieza de enganche 1a y con ello el que la cerradura se abra.

En la fig. 7 figura marcada la dirección de tracción, en la cual tiene lugar la fuerza máxima en la mayoría de casos, con P.

En aquellos casos, en los cuales la fuerza de tracción a esperarse es grande, la pieza enganche 1., 1a está constituida oportunamente por un estribo, tal como figura en las imágenes 8 y 9. Para ello el lóbulo de enganche 6, 6a está formado de tal modo que el mismo pueda encajar en el estribo.

145.

N O T A:

Esta Patente se caracteriza por:

307540

- 6 -



DIC. 1934

- 1^a - Perfeccionamientos en cerraduras, con dispositivo de expulsión por los que se dispone una pieza de cerradura desplazable, dispuesta sobre una placa de base, y una pieza
150. de introducción con una pieza de enganche constituida en forma de gancho, caracterizada por el hecho de que la placa de base muestra dos topes introducidos en la pieza desplazable de la cerradura, para la conducción de la pieza de enganche en la dirección de desplazamiento de la pieza
155. móvil de la cerradura y por el hecho de que la pieza desplazable de la cerradura ostenta un lóbulo de enganche para enclavar la pieza de enganche en la dirección de introducción, así como un lóbulo de expulsión, estando el lóbulo de expulsión constituido de tal forma que, el mismo
160. al desplazarse la pieza desplazable de la cerradura motiva, junto con uno de los topes, la expulsión de la pieza de enganche.

- 2^a - Perfeccionamientos en cerraduras, con dispositivo de expulsión por los que la cerradura según reivindicación primera, se caracteriza por el hecho de que la
165. dirección de introducción se halla en un plano paralelo a la placa de base.

- 3^a - Perfeccionamientos en cerraduras, con dispositivo de expulsión por los que la cerradura según reivindicación primera, se caracteriza por el hecho
170. de que la pieza desplazable de la cerradura es desplazada en línea recta paralelamente respecto al plano de la placa de base y verticalmente con respecto a la dirección de introducción.

175. 4^a - Perfeccionamientos en cerraduras, con dispositivo de expulsión por los que la cerradura según reivindicación primera se caracteriza por el hecho de que la dirección de introducción se halla verticalmen-



DIC. 1964

te al plano de la placa de base.

180. 5ª - Perfeccionamientos en cerraduras, con dispositivo de expulsión por los que la cerradura segun reivindicacion primera se caracteriza por el hecho de que la pieza desplazable de la cerradura es desplazada paralelamente al plano de la placa de base y verticalmente a la dirección de tracción de la pieza de introducción.

185. 6ª + Perfeccionamientos en cerraduras, con dispositivo de expulsión, por los que la cerradura segun reivindicacion primera se caracteriza por el hecho de que la pieza de enganche está formada como estribo.

190. 7ª - "PERFECCIONAMIENTOS EN CERRADURAS, CON DISPOSITIVO DE EXPULSIÓN",

Todo tal y como queda descrito, reivindicado y representado en los dibujos adjuntos.

195. Consta la presente memoria de siete hojas foliadas escritas a máquina por una sola de sus caras.

Madrid a 24 de diciembre de 1964.

P.A.

Javier Eina Galt

P. P.

307540



Fig. 1

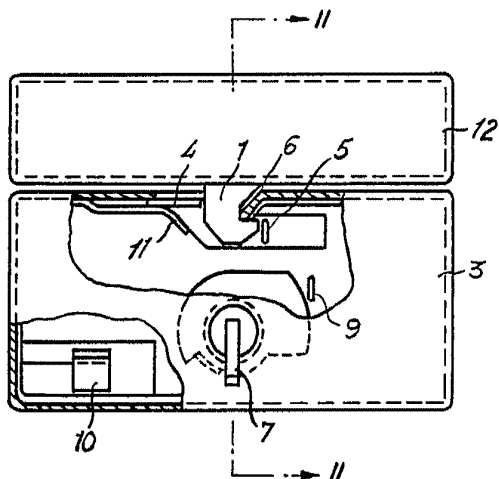


Fig. 2

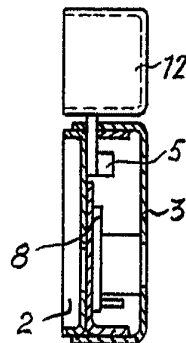


Fig. 3

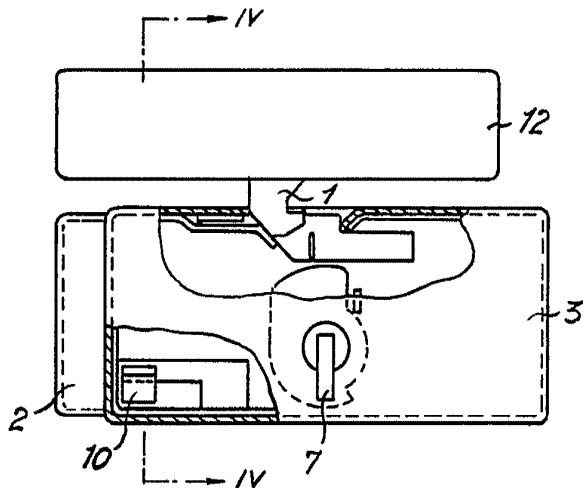
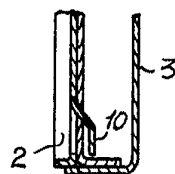


Fig. 4



Escola variable

24 DIC. 1954

Javier Espinosa Luna

P. P.

307540



Fig. 6

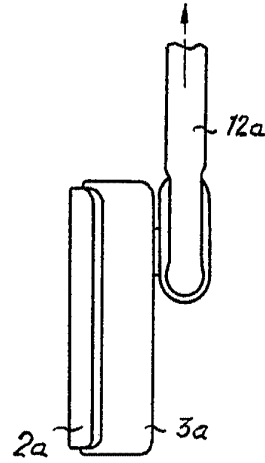


Fig. 5

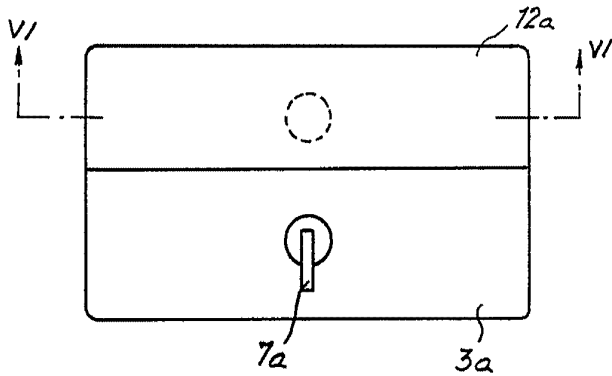


Fig. 7

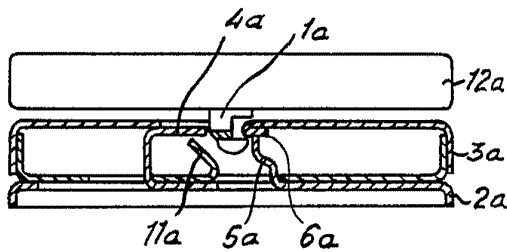


Fig. 8

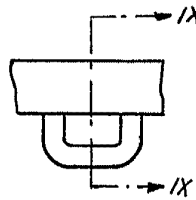
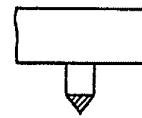


Fig. 9



Escala variable

24 DIC. 1964

Javier Ena Gall

p. p.