



307468

P A T E N T E D E I N V E N C I O N
=====

por VEINTE años

cuyo privilegio se solicita para España,
sus territorios y plazas de soberanía, a
favor de:

SANCHIZ BUENO, S. A.

entidad española, domiciliada en Vitoria,
calle Carlos VII, núm. 64, relativa a:

"INSTALACION AUTOMATICA PARA BAÑOS ELEC-
TROLITICOS".

=====

22 DIC.



307468

MEMORIA DESCRIPTIVA

La presente Patente de Invención se refiere, como se indica en su enunciado, a una instalación automática para baños electrolíticos. - - - - -

- 5. En las instalaciones electrolíticas de media y gran capacidad, se adoptan disposiciones automáticas en las que el trabajo se racionaliza para alcanzar los más elevados rendimientos, con reducción de los costes de material, mano de obra y fuerza motriz, además de alcanzarse una mayor perfección y regularidad en la producción. - - - - -

- 10. En las instalaciones corrientes de la expresada índole, se emplea un armazón fijo que sostiene un soporte móvil para el desplazamiento de los objetos a tratar en los diversos baños que componen el proceso, Dicho soporte está provisto de un motor eléctrico de accionamiento y de los correspondientes elementos de acoplamiento para los citados objetos. - - - - -

- 15. Los inconvenientes de que adolecen las instalaciones del referido género, consisten en el costoso montaje del equipo móvil, y en la constante acción de deterioro a que se hallan sometidas las partes de dicho equipo, especialmente el motor, bajo el efecto de los humos y emanaciones de los baños situados precisamente debajo. - - - - -

Como solución a las referidas dificultades, ha

- 3 -
307468, 22 DIC.



- sido ideado un nuevo tipo de instalación, según se expone en la presente Patente, caracterizada por el hecho de estar constituida por un soporte movable, provisto de un brazo de altura variable y con medios de sujeción para los bastidores contenedores de los objetos a tratar, estando asimismo dotado dicho soporte de medios de apoyo deslizante, de medios para su desplazamiento a lo largo de las cubas que componen el conjunto del baño, de medios para elevación y descenso del brazo, y de medios de estabilización para cuyos efectos el soporte en cuestión se halla relacionado con
5. un perfil laminar fijo situado longitudinalmente en una posición lateral con respecto a las cubas, todo ello de manera que las diversas fases del proceso automático electrolítico se llevan a cabo por el gobierno programado de los
10. elementos motrices aplicados a efectos de los movimientos del soporte y de su brazo para el desplazamiento de los objetos sometidos a tratamiento a través de los baños correspondientes, dispuestos en las citadas cubas. - - - - -

El soporte movable está constituido por unos pies derechos entre los que se halla aplicado un armazón asimismo movable, unido en sentido transversal al brazo para sustentación de los bastidores. - - - - -

20.

Los medios de apoyo deslizante del soporte consisten en unas poleas de libre giro unidas por sendos ejes al propio soporte, las cuales se aplican sobre el perfil laminar fijo para desplazarse a lo largo del mismo. - - - - -

25.

Los medios para el desplazamiento del soporte a lo largo de las cubas, consisten en un electromotor, montado en



el propio soporte, el cual mueve una polea motriz provista de llanta adherente que se aplica a fricción en el perfil laminar fijo para determinar el movimiento de aquel conjunto. - - - - -

5. Los medios para ascenso y descenso del brazo del soporte consisten en un electromotor, montado en el propio soporte, el cual, a través de una transmisión por cadena sin fin que engrana con un cuerpo de arrastre solidario al armazón movable del soporte, determina los pertinentes movimientos del brazo a efectos de los desplazamientos de que deben ser objeto los bastidores. - - - - -

10. Los medios para estabilización del soporte consisten en unos cojinetes dispuestos en sus partes superior e inferior, de modo que los primeros se aplican a ambos lados del perfil laminar fijo, mientras los segundos lo hacen en una guía laminar inferior. - - - - -

15. Para facilitar la comprensión de las ideas expuestas, dando a conocer al mismo tiempo diversos detalles de orden constructivo, se describe seguidamente una forma de realización de la presente Patente, haciendo referencia a los planos que acompañan a esta memoria, los cuales, dado su fin primordialmente ilustrativo, deberán ser interpretados como desprovistos de todo alcance limitativo respecto a la amplitud de la protección legal que se solicita. En los dibujos: - - - - -

20. Figura 1, es una vista parcial en alzado frontal, de la instalación electrolítica. - - - - -

307468

220



Figura 2, es una vista, en seccion transversal, de la misma instalacion. - - - - -

Figura 3, es un esquema, en planta, del conjunto de la instalacion para baños electrolíticos. - - - - -

5. La instalacion de referencia, consta de una serie de cubas 1 destinadas a contener los baños que componen el proceso, con miras a sus diversas fases de humectacion, decapado, enjuague, galvanizacion, secado, etc., estando asimismo dispuestos en dichas cubas los electrodos, alimentados por la correspondiente red. Estas cubas estan situadas en una solera 2 con desagüe central 3. - - - - -

10. En una bancada lateral 4 se hallan fijadas unas columnas 5 para sustentacion de un perfil laminar 6 de seccion angular con aleta de prolongacion 7. En este perfil 6 se apoya un soporte 8 formado por unos pies derechos 9 con un armazon intermedio 10 movible dentro de aquellos. Del armazon 10 se deriva transversalmente un brazo 11, con ayuda de unos tirantes 12, en el que estan dispuestas unas piezas de enganche 13 destinadas a retener los bastidores 14 empleados para contener los objetos destinados a ser sometidos al tratamiento electrolítico. - - - - -

15. La sustentacion del soporte 8 en el perfil 6 se realiza por medio de unas poleas 15 montadas en unos ejes 16 solidarios a los pies derechos 9. - - - - -

20. Para el desplazamiento del soporte 8 a lo largo del perfil 6, el mismo dispone de un electromotor 17, con reductor, montado en forma ajustable, cuyo eje mueve una

307468

22 DIC



polea 18 con llanta de goma dura que se aplica a fricción
contra la prolongación 7 del perfil 6. - - - - -

5. La elevación y descenso del armazón 10, y por lo
tanto, del brazo 11 y elementos a él acoplados, se lleva a
cabo por medio de un electromotor con reductor 19 montado
en el soporte 8, cuyo eje posee un piñón motriz 20 relacio-
nado mediante cadena sin fin 21 a una polea de libre giro
22 cuyo eje está unido al armazón 10 por medio de una pieza
de arrastre 23. - - - - -

10. Para estabilizar el conjunto del soporte 8 con su
equipo, precisan unos elementos de apoyo lateral, los cuales
consisten en unos cojinetes superiores 24, montados en un
sustentáculo 25, los cuales quedan aplicados contra ambas
caras de la pieza de prolongación 7 del perfil 6, y por unos
15. cojinetes inferiores 26 que se aplican igualmente en las dos
caras de una guía 27 solidaria a la bancada 4. Con esta dis-
posición de apoyo se logra el equilibrio lateral del sopor-
te 8, necesario por la asimetría de su estructura. - - - - -

20. El funcionamiento de la instalación se realiza de
manera automática para lo cual se establece una programación
de los movimientos a desarrollar por el soporte 8 y de su
brazo 11 según el proceso electrolítico previsto, el cual
comprende diversas fases para el limpiado de las piezas a
tratar, su enjuagado, galvanizado y secado, por lo que las
25. diversas cubas 1 disponen de los medios necesarios a tales
fines. - - - - -

Las velocidades imprimidas al soporte 8 y a su bra-
zo 11, por medio de los respectivos motores 17 y 19, depende

307468³² DIO



de las condiciones del proceso en curso. - - - - -

Al principio y fin de la carrera, en la forma usual existen las estaciones de carga y descarga de las piezas. - - - - -

- 5. Como se observa, este nuevo tipo de instalación tiene todas sus partes vitales en posición lateral, con relación a las cubas 1, por lo que quedan a salvo de cuantas emanaciones perniciosas se derivan de las mismas, consiguiéndose por ello notorias ventajas comparativamente con las instalaciones corrientes de la misma especie. - - - - -

- 10. Habiendo descrito suficientemente las características, ventajas y funcionamiento de la instalación según la presente invención, debe hacerse constar, en resumen, que en la misma podrán introducirse cuantas variantes de detalle la experiencia y la práctica puedan aconsejar, en cuanto a dimensiones, número de elementos integrantes, materiales empleados en la construcción de los mismos, formas de mútuo acoplamiento y demás circunstancias accesorias, siempre que con ello no se desvirtúe su esencialidad, que es la que se concreta en la primera de las reivindicaciones que siguen, ya sea considerada aisladamente, ya sea considerada junto con una o varias de las reivindicaciones restantes. - - - - -

N O T A

- 25. Se declaran de novedad y propiedad para España y todos sus territorios y plazas de soberanía, las siguientes:

R E I V I N D I C A C I O N E S

- 1. Instalación automática para baños electrolíticos, caracterizada por el hecho de estar constituida por un

307468²



soporte movable, provisto de un brazo de altura variable y con medios de sujeción para los bastidores contenedores de los objetos a tratar, estando asimismo dotado dicho soporte de medios de apoyo deslizante, de medios para su desplazamiento a lo largo de la sucesión de cubas que componen el conjunto del baño, de medios para elevación y descenso del brazo y de medios de estabilización, para cuyos efectos el soporte en cuestión se halla relacionado con un perfil laminar fijo situado longitudinalmente y en una posición lateral con respecto a las cubas, todo ello de manera que las diversas fases del proceso automático electrolítico se llevan a cabo por el gobierno programado de los elementos motrices anexos al soporte y aplicados a efectos de los movimientos del mismo y de su brazo para los adecuados desplazamientos de los objetos sometidos a tratamiento en las correspondientes cubas. - - - - -

2. Instalación automática para baños electrolíticos, según la reivindicación anterior, caracterizada porque el soporte movable está constituido por unos pies derechos entre los cuales se halla aplicado un armazón, asimismo movable, unido en sentido transversal al brazo para sustentación de los bastidores. - - - - -

3. Instalación automática para baños electrolíticos, según la reivindicación primera, caracterizada porque los medios de apoyo deslizante del soporte consisten en unas poleas de libre giro, unidas por sendos ejes al propio soporte, las cuales se aplican sobre el perfil laminar para desplazarse a lo largo del mismo en sus carreras operativas.

30746820



4. Instalación automática para baños electrolí-
 ticos, según la reivindicación primera, caracterizada por-
 que los medios para el desplazamiento del soporte a lo largo
 de las cubas consisten en un electromotor, montado en el
 5. propio soporte, el cual mueve una polea motriz provista de
 llanta adherente que se aplica a fricción contra el per-
 fil laminar fijo, determinando el movimiento de aquél con-
 junto. - - - - -

5. Instalación automática para baños electrolíticos
 10. según las reivindicaciones 1 y 2, caracterizada porque los
 medios para ascenso y descenso del brazo del soporte consis-
 ten en un electromotor, montado en el propio soporte, el cual,
 a través de una transmisión por cadena sin fin que enlaza
 con un cuerpo de arrastre solidario al armazón movable del
 15. soporte, determina los pertinentes movimientos del brazo a
 efectos de los desplazamientos de que deben ser objeto los
 bastidores. - - - - -

6. Instalación automática para baños electrolíti-
 cos, según la reivindicación primera, caracterizada porque
 20. los medios para estabilización del soporte consisten en unos
 cojinetes dispuestos en sus partes superior e inferior, de
 modo que los primeros, a través de un sustentáculo, se aplican
 contra ambos lados del ala vertical del perfil laminar fijo,
 mientras los segundos lo hacen en igual manera con una guía
 25. longitudinal fija. - - - - -

7. "INSTALACION AUTOMATICA PARA BAÑOS ELECTROLI-
 TICOS". - - - - -

307468

- 10 -



Todo ello tal como se describe y reivindica en la presente memoria que consta de diez hojas foliadas y mecanografiadas por una sola de sus caras, y de una lámina de dibujos que la ilustra.

RECEIVED
F. E. [Signature]

AL SEÑOR SUÑO

j.

307468

SANCHIZ BUENO, S.A.

307468

HOJA 1 (2 HOJAS)



FIG. 2

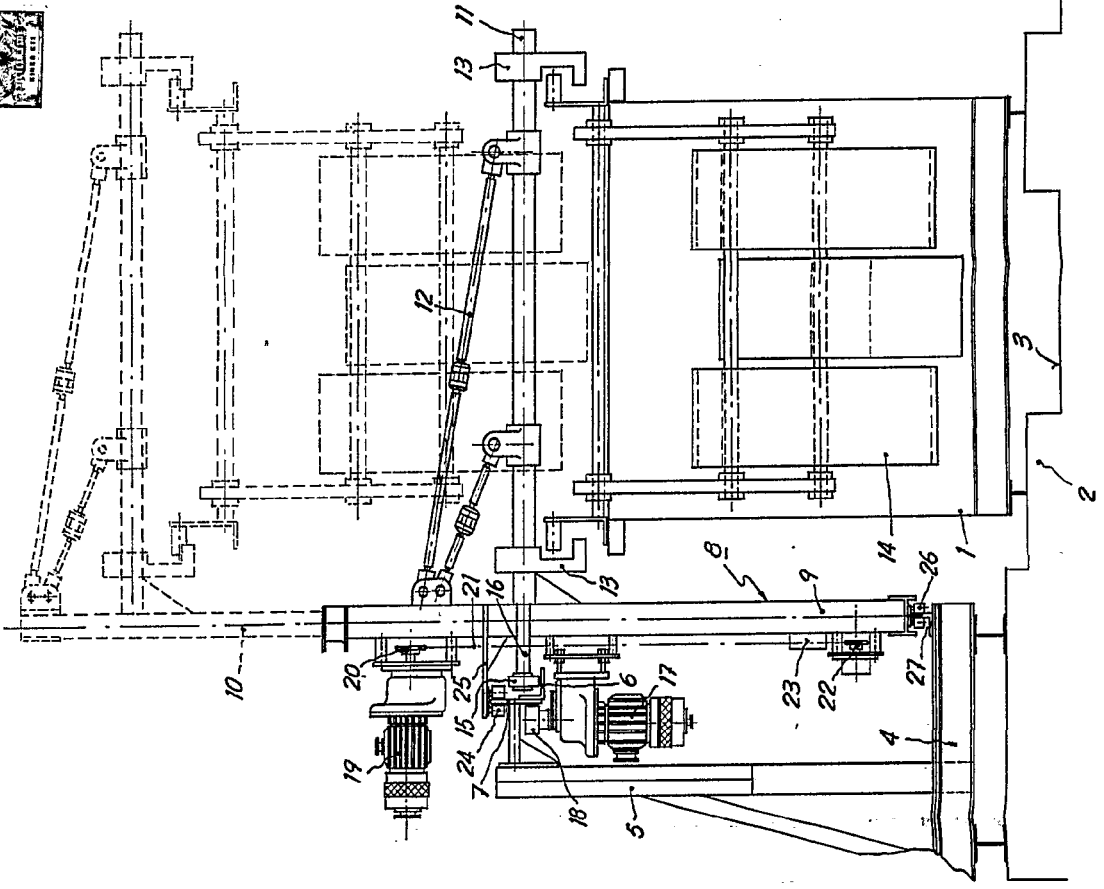
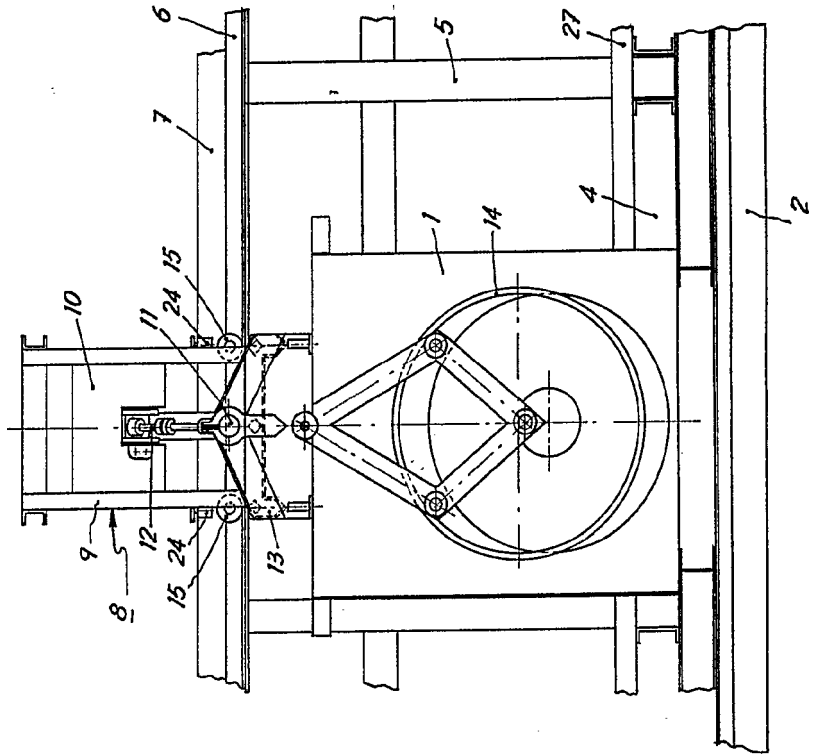


FIG. 1

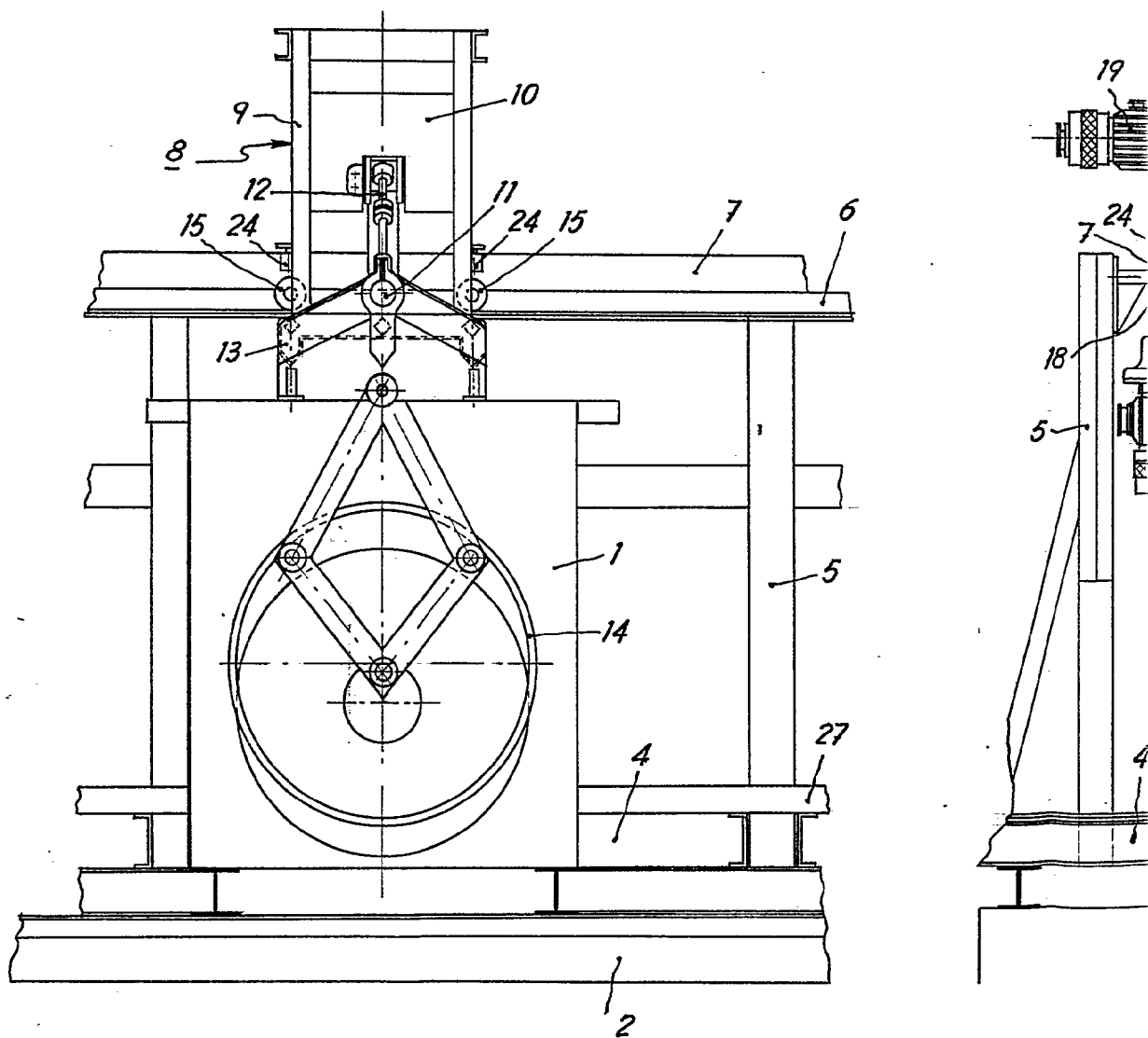


Sanchez

SANCHIZ BUENO, S.A.

307458

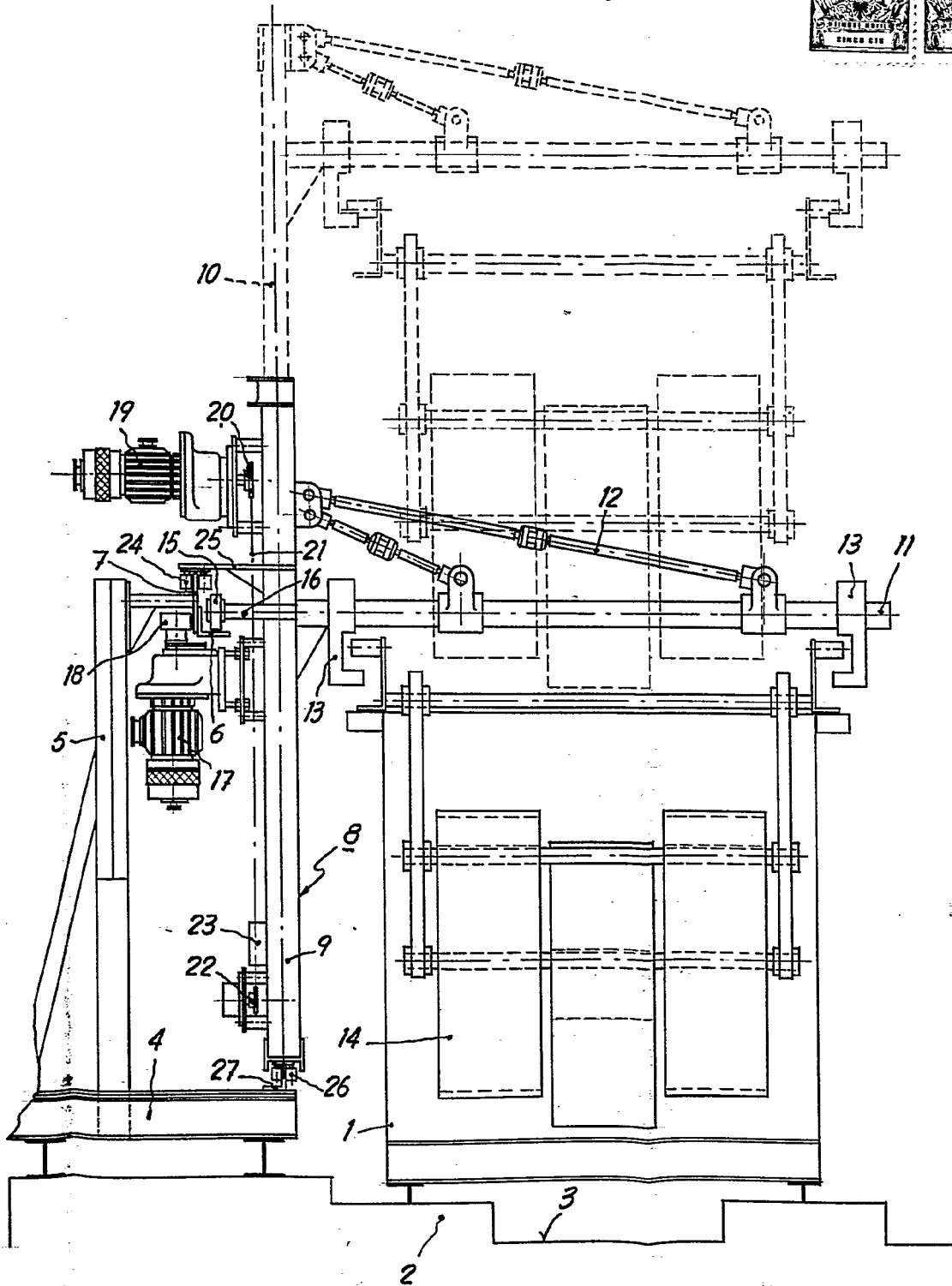
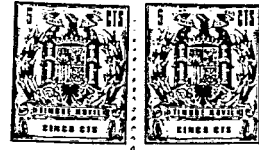
FIG. 1



307468

HOJA 1 (2 HOJAS)

FIG. 2



Carry

307468

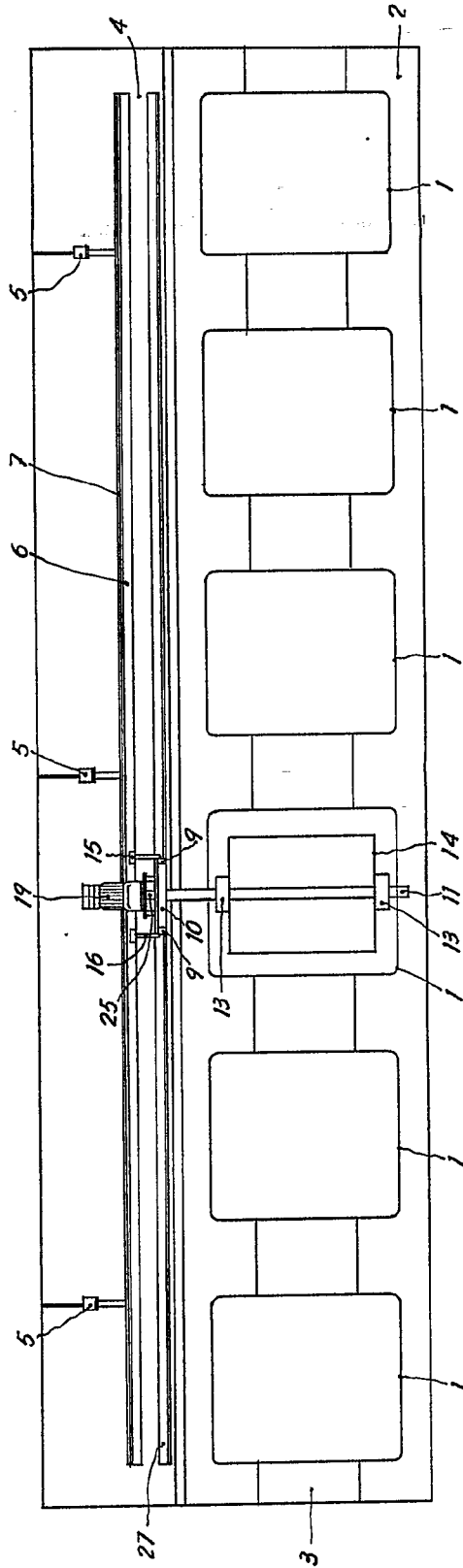
HOJA 2 (2 HOJAS)



SANCHIZ BUENO, S.A

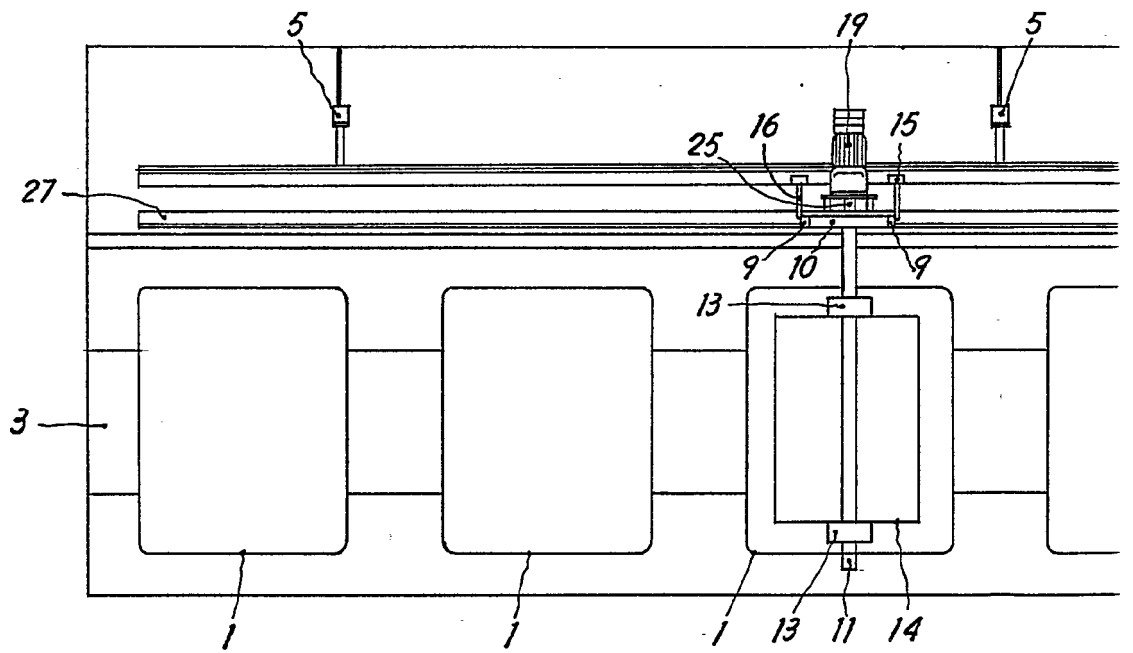
307468

FIG. 3



Sanchez

FIG. 3

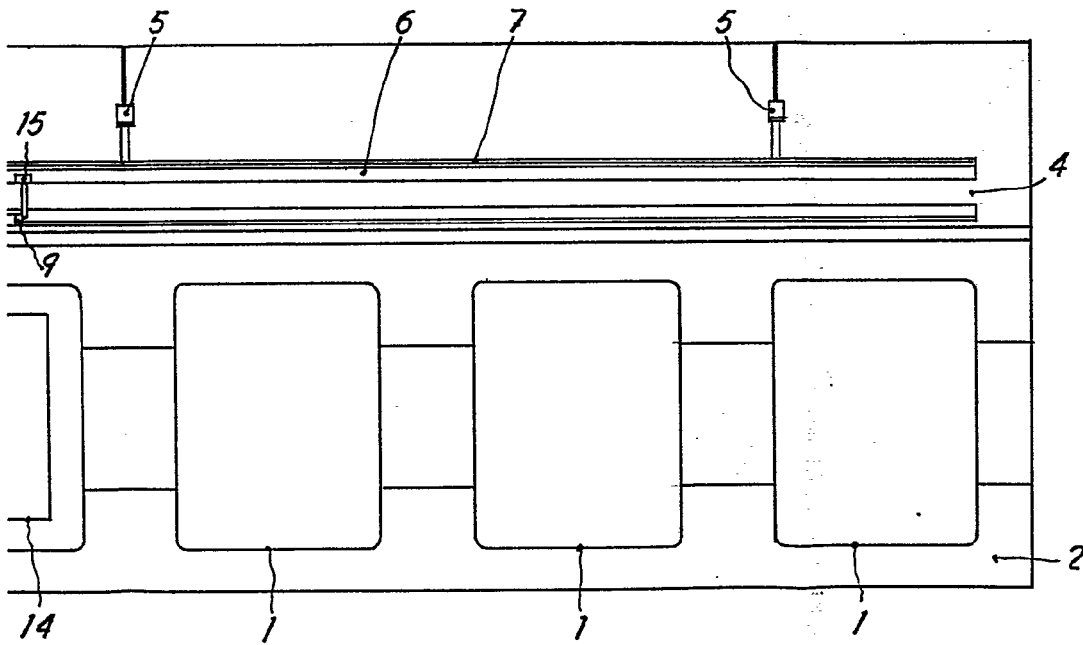


307468

HOJA 2 (2 HOJAS)



FIG. 3



Quirós