



307222

PATENTE DE INVENCION

que por 20 años, para España y sus Posesiones, se solicita a favor de la Firma KORTENBACH & RAUH KOMMANDITGESELLSCHAFT, entidad alemana, residente en SOLINGEN-WEYER (ALEMANIA), Weyerstrasse 277, por: " PERFECCIONAMIENTOS INTRODUCIDOS EN LOS PARAGUAS DE BOLSILLO QUE SE ABREN AUTOMATICAMENTE ".-

Memoria Descriptiva

La invención se refiere a un paraguas de bolsillo de abertura automática en que entre la corredera principal y una corredera auxiliar adicional está dispuesto, de forma conocida, un resorte - que ocasiona la abertura del paraguas. Para abrir el paraguas de -
5 bolsillo la corredera auxiliar es soltada del pestillo de resorte inferior originándose, gracias al resorte de abertura, entre la corredera principal y la corredera auxiliar una presión por la cual se consigue la abertura del paraguas. En ello están dispuestas, --
igualmente de forma conocida, entre las contravarillas y la corre-
10 dera auxiliar unas contravarillas auxiliares que facilitan la abertura de la corredera. Las contravarillas se acoplan en un paraguas de bolsillo de esta índole con las varillas exteriores de la



armazón, de modo que estas varillas son desplazadas por las contravarillas, al abrirse el paraguas, hacia fuera.

15 Los abridores de paraguas de bolsillo, conocidos hasta el presente, tienen el inconveniente de que se produce un amontonamiento de material en el lado de la armazón del paraguas por razones constructivas no pueden evitarse. En consecuencia los abridores de paraguas de bolsillo son en general más pesados que los normales paraguas de bolsillo, de modo que produce el peso adicional, al llevar el paraguas abierto, un peso desagradable en el extremo superior del paraguas.

25 Para evitar este inconveniente y conseguir una construcción sencilla, así como un manejo fácil, así como un perfecto desarrollo de la maniobra de abrir y cerrar el paraguas de bolsillo, se propone en la invención fabricar las contravarillas auxiliares de alambre con extremos doblados y montarlas de tal modo que las contravarillas acopladas a las varillas exteriores de la armazón son ligeramente combadas en dirección del mango, al abrirse el paraguas. Gracias a la fabricación de las contravarillas auxiliares de alambre resulta una realización muy sencilla de estas contravarillas auxiliares. En uno de sus extremos pueden doblarse las contravarillas auxiliares de tal manera que forman unos ojetes abiertos, quedando las mismas sujetas a la corredera auxiliar al pasar por ellos un alambre o engan---
35 chándolos en la virola de la corredera. Las contravarillas auxiliares son tan cortas que, cuando el paraguas está abierto, las propias contravarillas se comban ligeramente, con el fin de conseguir a través de la corredera articulada, que se mueve sobre la varilla interior del armazón, un empuje hacia fuera de las varillas exteriores del armazón, de modo que son tensadas estas hasta rebasada la posición estirada en el punto muerto.

40 Puesto que la armazón abierta está sometida siempre a la presión remanente del resorte abridor, no necesita la corredera ningún pestillo de resorte superior. Con el fin de obtener un fácil ma-



45 nejo del paraguas, la corredera auxiliar está dotada de un manguito desplazable que acciona sobre el pestillo de resorte, o de un pulsador o análogo, de modo que no se tiene que empujar con el dedo directamente el pestillo de resorte para atrás, cuando se desea abrir el paraguas.

50 En el plano está ilustrado un ejemplo de realización de un paraguas de bolsillo según invención, mostrando:

Fig. 1 la armazón en posición abierta;

Fig. 2 una sección por la corredera auxiliar;

Fig. 2ª una variación de las contravarillas auxiliares;

55 Fig. 3 una variación de la corredera auxiliar;

Fig. 3ª una variación de la corredera principal;

Fig. 4 una sección por la corredera articulada;

Fig. 5 una sección según la línea V - V por figura 4;

60 Fig. 6 un dispositivo de disparo para el pestillo de resorte cerca del mango;

Fig. 7 una variación del desencerrojamiento de la vara;

La vara del paraguas de bolsillo está constituida de manera corriente por dos partes, una parte inferior - no dibujada en fig. 1 y 2, - y la parte superior 1 con la virolla fija 2 a la cual van articuladas de modo conocido las varillas interiores 3 de la armazón. Estas varillas llevan un perfil U. Sobre la vara se desplaza la corredera principal 4, cuya carrera está limitada en su posición máxima en altura por un anillo de goma 5.

65 A la corredera 4 vienen articuladas las contravarillas 6, que en la mayoría tienen una sección en forma de U. Mediante un pasador 7 los extremos de estas contravarillas van acopladas con la corredera articulada 8, que a su vez se desplaza sobre la varilla interior de la armazón. El pasador 7 está además en unión con las varillas exteriores 9 en forma de alambre que pueden desplazarse dentro de las varillas 3 de la armazón. Una abrazadera 10 situada en 75 el extremo exterior de la parte 3 del varillaje interior limita la carrera de la corredera articulada 8.



80 Debajo de la corredera principal 4 se encuentra la correde
ra auxiliar 11 que puede llevar una forma de campana. Entre la corre
dera principal 4 y esta corredera auxiliar 11 está dispuesto el re--
sorte abridor 12 alrededor de la vara. La corredera auxiliar 11 está
acoplada a través de las contravarillas auxiliares 13 con las con-
travarillas 6. Estas contravarillas auxiliares 13 estan fabricadas -
de alambre y dotadas en un extremo de un doblado 13^a que está enchu-
85 fado en una abertura correspondientemente oblonga practicada en las
contravarillas 6. En esta realización puede montarse la contravari-
lla 6 en sección en forma de U con el alma dirigida hacia abajo, por
lo que se evita deterioramientos en el tejido.

90 En la virolla de la corredera auxiliar 11 se coloca por --
ejemplo un alambre 14 que puede estar cerrado, pero también abierto
en los puntos de contacto de los extremos. En dicho alambre 14 se --
engancha, despues de doblarse las lenguetas 11^a de la virolla de la
corredera auxiliar 11 los ganchos 13b de las contravarillas auxilia-
res 13(fig.2). Ventajosamente se doblan las lenguetas 11^a de la co--
95 corredera auxiliar 11 hacia dentro, para que la tela del paraguas no
sea dañada (fig.3). Según figura 2^a el gancho 13b de la contravari-
lla auxiliar 13 está enganchado directamente en la virolla 11b de la
corredera auxiliar 11.

100 Las dimensiones de las contravarillas auxiliares 13 son ta
les que, cuando el paraguas está abierto, las contravarillas 6 son -
combadas ligeramente (como se deduce de fig.1) en dirección del man-
go, rebasando el punto muerto, con el fin de efectuar una presión so-
bre la corredera articulada 8, para que las varillas exteriores 9 de
la armazón sean desplazadas también con seguridad hasta sus posicio-
105 nes finales.

En fig. 2 se ilustra la corredera auxiliar 11 dotada de un
manguito desplazable 15, el cual acciona sobre el pestillo de resor-
te 16, cuando se lo desplaza hacia arriba. En lugar de este manguito
desplazable 15 puede dotarse la corredera auxiliar 11 seg. fig.3 ---



110 también de un pulsador 17 que produce el empuje del pestillo de resorte 16 hacia dentro.

115 Cuando la corredera principal 4 seg. fig. 3ª es de plástico, entonces puede disponerse ventajosamente en la superficie frontal inferior de esta corredera principal una ranura 4b, que sirve para alojar el extremo del resorte helicoidal 12. Así se consigue un asiento para este resorte helicoidal 12, de modo que el mismo no puede deslizarse sobre la vara 1.

120 En las figuras 6 y 7 están ilustrados unos ejemplos de realización para los dispositivos de disparo del pestillo de resorte inferior 16ª. La parte inferior 1ª de la vara es pasada, de manera conocida, por el manguito 18 del mango y unida con el puño 19 del mango con ayuda de un suplemento 20. En el interior de la parte 1ª de la vara se encuentra el corriente pestillo de resorte inferior 16ª que retiene la corredera auxiliar 11, que se desliza sobre la parte 1ª de la vara, en su posición inferior.

125 Con el fin de soltar comodamente este pestillo de resorte 16ª, está previsto seg. fig. 6 en el mango, por ejemplo directamente encima del manguito 18, un pulsador 21. que se encuentra en el extremo superior de un elemento elástico 22. Este elemento elástico 22 puede ser, por ejemplo, un resorte de lamina delgado que está fijado a la parte 1ª de la vara mediante una abrazadera 23 o análogo. Seg. fig. 7 el resorte de lamina 22ª está aprisionado en el manguito 18 por el suplemento 20 del mango, siendo conducido el pulsador 21ª por una cavidad 18ª practicada en el manguito 18; más el pulsador 21 puede estar fabricado también de una pieza junto con el elemento elástico 22 y el suplemento 20 de plástico.

135 Cuando se desea abrir el paraguas, o sea, soltando la corredera 11, entonces se acciona desde el exterior el pulsador 21 o 21ª que acciona entonces sobre el pestillo de resorte 16ª en sentido de abrirlo.

140

Naturalmente la invención no está limitada al ejemplo de

17 DIC. 1954



- 6 - 307222

realización ilustrado; así pues el pulsador 21ª puede estar dispuesto a ser movible sobre el mango, en lugar de elasticamente.

145 Describida suficientemente la naturaleza y alcance de la presente invención, se hace constar que en la misma, podrán ser variables los materiales, dimensiones y en general aquellos otros detalles accesorios o secundarios que no alteren, cambien ni modifiquen la esencialidad propuesta.

150 Los términos en que queda redactada ésta memoria son ciertos y fiel reflejo del objeto descrito, debiéndose tomar en un sentido más amplio y nunca en forma limitativa.

REIVINDICACIONES

Se reivindica como de la propia y nueva invención la propiedad y explotación exclusiva de:

155 1ª.- Perfeccionamientos introducidos en los paraguas de bolsillo que se abren automáticamente y que está dotado de contravarillas auxiliares, caracterizados porque las contravarillas auxiliares son de alambre con extremos doblados y montados de tal manera que las contravarillas acopladas con las varillas exteriores de la armazón están combadas ligeramente en dirección del mango, cuando el paraguas está abierto.

160 2ª.- Perfeccionamientos introducidos en los paraguas de bolsillo que se abren automáticamente, según reivindicación 1ª, caracterizados porque las contravarillas auxiliares están dobladas en forma de gancho en uno de sus extremos y sostenidas por un anillo alambre intercalado en la virolla de la corredera auxiliar o por enganche en dicha virolla.

170 3ª.- Perfeccionamientos introducidos en los paraguas de bolsillo que se abren automáticamente, según reivindicaciones 1ª y 2ª, caracterizados porque la corredera auxiliar está dotada de un manguito desplazable que actúa sobre el pestillo de resorte inferior, o de un pulsador o análogo.

4ª.- Perfeccionamientos introducidos en los paraguas de bolsillo que se abren automáticamente, según reivindicaciones 1ª hasta 3ª, caracte



- 7 - 307222

175 terizados porque el mango o el extremo de la vara inferior que pene
tra en el mango está dotado de un órgano de disparo que actúa sobre
el pestillo de resorte fijado en la parte inferior de la vara.

180 5ª.- Perfeccionamientos introducidos en los paraguas de bolsillo que
se abren automáticamente, según reivindicación 4ª, caracterizados -
porque el órgano de disparo está constituido por un pulsador elásti
co o movable que pasa por una cavidad practicada en el manguito.

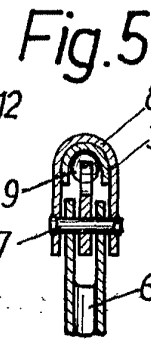
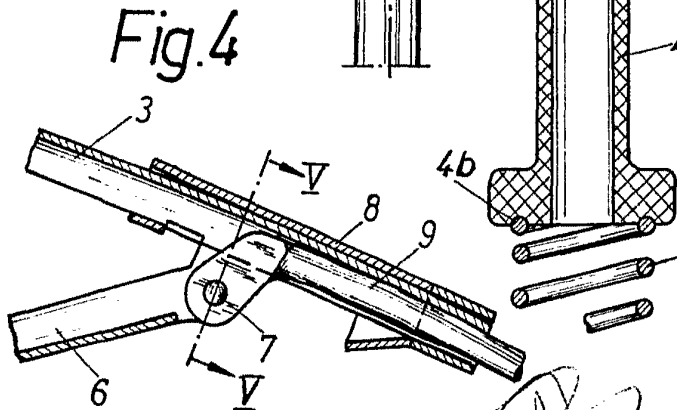
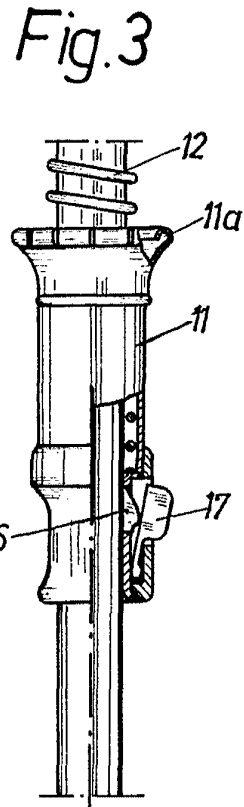
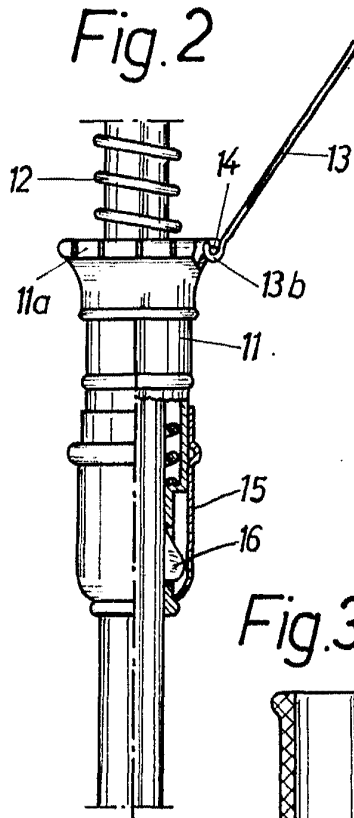
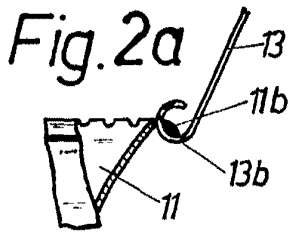
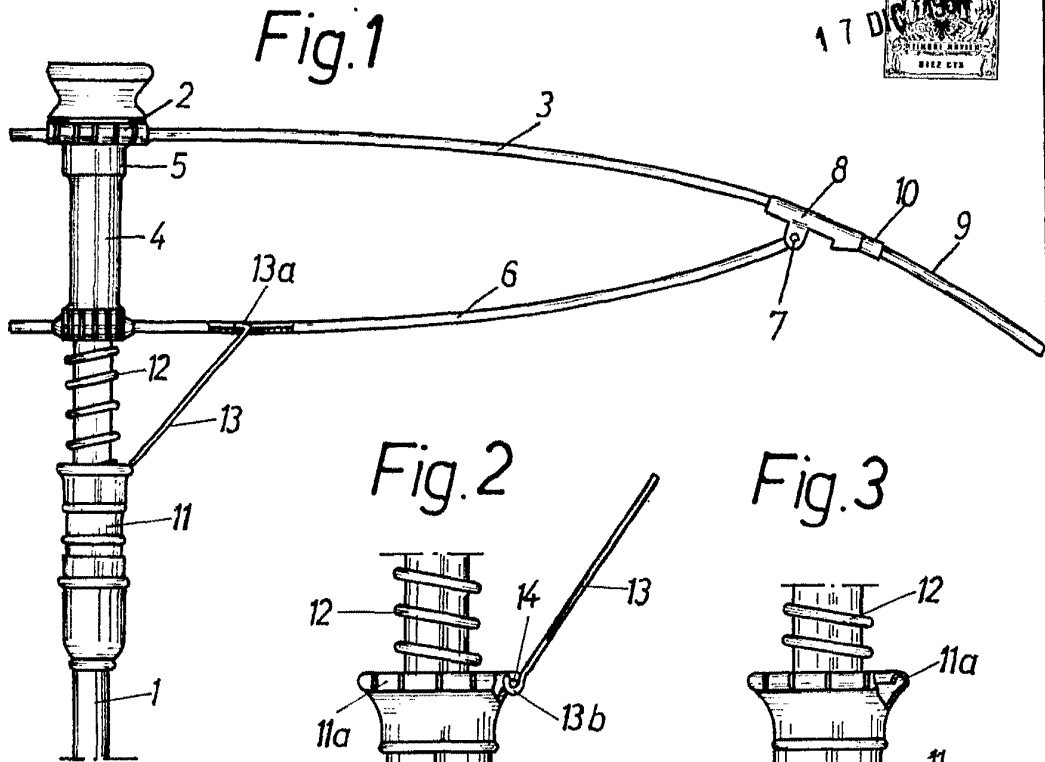
185 6ª.- Perfeccionamientos introducidos en los paraguas de bolsillo que
se abren automáticamente, según reivindicaciones 4ª y 5ª, caracteri
zados porque el pulsador está dispuesto sobre un elemento elástico
unido con el suplemento en el mango o la parte inferior de la vara.

7ª.- "PERFECCIONAMIENTOS INTRODUCIDOS EN LOS PARAGUAS DE BOLSILLO
QUE SE ABREN AUTOMATICAMENTE".-

Consta la presente memoria descriptiva de siete hojas nu
meradas y mecanografiadas por una sola cara a las que se acompañan -
dos planos para su mejor comprensión.

MADRID, 17 DE DICIEMBRE DE 1.964.-

RODOLFO DE LA TORRE
P. R.



ESCALA VARIABLE
RODOLFO DE LA TORRE
P.º

17 DIC 1904

Fig. 6

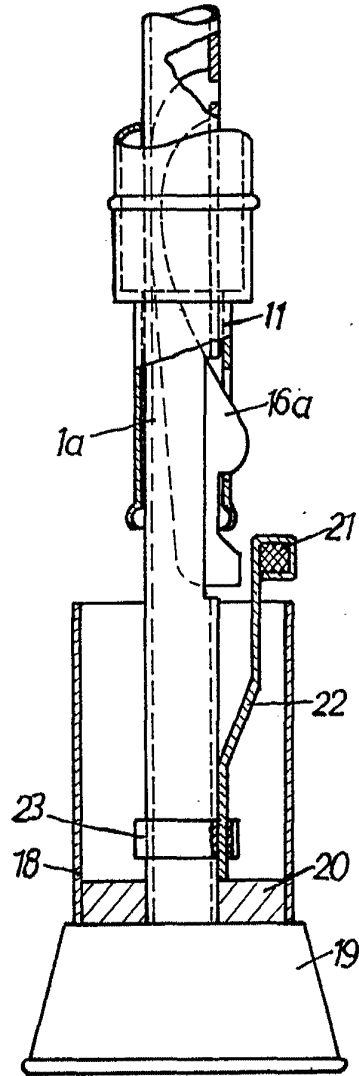
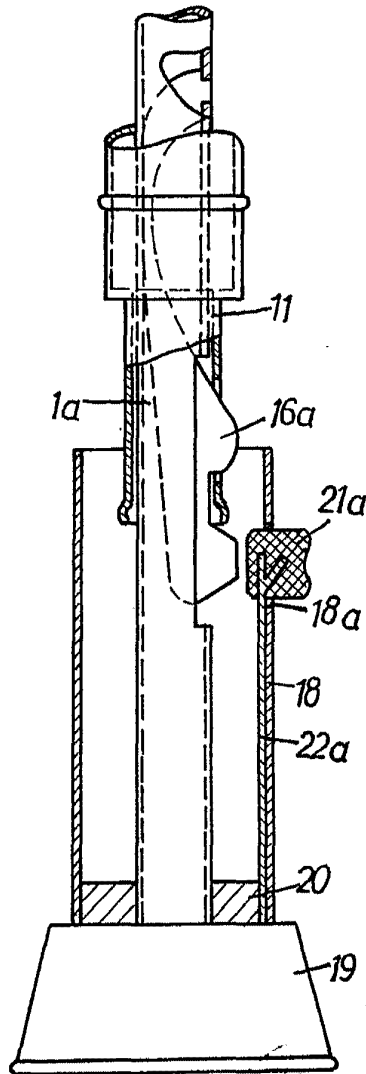


Fig. 7



ESCALA VARIABLE

RODOLFO DE LA TORRE
P. R.