



307142

PATENTE DE INTRODUCCION

por 10 años

por "UNA MAQUINA DESMENUZADORA DE PAPELES", a favor de D. Camilo Franquesa Roma, de nacionalidad española, domiciliado en Manlleu (Barcelona), Rusiñol, 22.

=====

MEMORIA DESCRIPTIVA

La presente Patente de introducción se refiere a una máquina destinada a efectuar el desmenuzado de papeles, la cual ha sido dada a conocer previamente en el extranjero, concretamente en Alemania, presentando importantes ventajas

5. para la función que le es específica.

Como es sabido, en todas las oficinas se producen considerables cantidades de papeles, que pueden quedar archivados durante un tiempo y que después, por carecer de utilidad, deben ser eliminados, presentándose muchas veces

307142

- 2 -

2 MAR



la cuestión de evitar de un modo completo que dichos documentos puedan quedar a disposición de personas extrañas, por lo que es preciso efectuar la destrucción o desmenuzamiento de los mismos, de forma que sean inviolables.

5. El procedimiento de combustión de documentos, presenta importantes inconvenientes en cuanto a posible suciedad y necesidad del debido acondicionamiento para poder montar un quemador, por lo que su empleo no es práctico en la mayoría de los casos, obligando además a posibles traslados en el interior de la propia empresa, que pueden dar lugar a la violación de los documentos que deben ser destruidos.
10. Por ello, la máquina objeto de la presente Patente, aporta los medios para permitir el desmenuzamiento de los papeles de modo inviolable y además que pueda aprovecharse debidamente el papel resultante y permitiendo que dicha operación de desmenuzamiento se realice en un espacio reducido y sin inconvenientes externos de utilización.

15. De un modo esencial, la máquina objeto de la presente Patente, comporta un conjunto de dos rodillos dispuestos con sus ejes paralelos y dotados de múltiples cuchillas circulares dispuestas con muy pequeña separación entre sí, introduciéndose parcialmente las de un rodillo, en los espacios intermedios de las cuchillas correspondientes al otro. Los documentos a desmenuzarse, son guiados hacia la zona de coincidencia de los dos conjuntos de cuchillas, produciéndose el corte de aquellos en muy finas tiras, cuya anchura puede ser del orden de décimas de milímetro, lo cual imposibilita completamente la reconstrucción del documento, puesto que por su anchura no es posible la identificación de caracteres de escritura y además, al quedar entremezclados formando una especie de borra de celulosa
- 20.
- 25.
- 30.

307142 - 3 - 2 MAR



sa, hacen materialmente imposible la reunión de las tiras componentes de un documento determinado.

5. La conducción de los documentos hacia la zona de troceado se hace por medio de una tolva guiadora que forma parte de un armazón de cubrición y soporte del conjunto de corte. Dicho armazón lleva montado interiormente un soporte para el conjunto de corte y el motor de impulsión del mismo, quedando fijado el soporte de modo amovible en el interior de dicho armazón.
10. Para su mejor comprensión se adjuntan a título de ejemplo unos dibujos explicativos de una máquina realizada de acuerdo con la presente Patente de introducción.
15. La figura 1 es una sección transversal completa de una máquina para desmenuzar papeles realizada según la Patente.
- La figura 2 es una vista en planta de la propia máquina.
20. Según se representa en tales figuras, la máquina objeto de la presente Patente comporta los rodillos -1- y -2- dispuestos paralelamente entre sí y dotados de múltiples cuchillas circulares formándose en dos conjuntos -3- y -4-, de forma que las cuchillas de uno de los rodillos quedan parcialmente interpuestas en los espacios intermedios de las del otro rodillo, determinando por lo tanto separaciones entre cada dos cuchillas, que pueden ser del orden de
25. décimas de milímetros, produciendo por lo tanto un desmenuzado total de documentos al reducirlos a muy finas tiras de imposible lectura ni identificación.
30. Dichos rodillos -1- y -2- quedan montados sobre cojinetes -5- y -6- por un extremo, mientras que por el otro son accionados con intermedio de una polea principal -7-,

307142

- 4 -

= 2 MAR



de tipo múltiple, conectada por correas trapezoidales a la polea -8- montada en el eje del motor -9-.

5. El conjunto de rodillos y motor de accionamiento, queda montado sobre un bastidor -10- alojado en el interior de la caja envolvente de la máquina, adoptando, tal como se representa en la figura, una disposición inclinada con relación a dicha envolvente y descansando por sus extremos -11- y -12-, sobre sendos soportes -13- y -14-, preferentemente de madera y efectuándose la retención por medio de piezas superiores -15- y -16- fijadas por medio de tornillos pasantes. Además, el motor queda montado sobre el bastidor -10-, con capacidad de desplazamiento para el tensado de las correas.

15. La envolvente de la máquina, queda constituida por un conjunto de paredes de cubrición lateral -17-, -18-, -19- y -20-, integrando una caja prismática, que en su parte superior está cerrada por la tapa -21-, en la cual queda dispuesta una tolva de alimentación de los documentos a desmenuzar hacia el conjunto de corte, integrada por las paredes -22- y -23-, adoptando la primera de ellas disposición sensiblemente perpendicular a la tapa superior y la segunda, quedando dispuesta según un plano inclinado determinando entre ambas y otras dos paredes laterales, la boca -24- de paso de los documentos a desmenuzar hacia el conjunto de corte. Como es evidente, la máquina comportará además una abertura inferior para la eliminación progresiva de los residuos de papel cortado, procedentes de la máquina.

20. Todo cuanto no afecte, altere, cambie o modifique la esencia de la máquina descrita, será variable a los efectos de la actual Patente.

N O T A.

Se reivindica como objeto de esta Patente de intro-



ducción:

- 1.- Una máquina desmenuzadora de papeles, caracterizada por comprender en el interior de una envolvente dotada de tolva de guiado, un bastidor amovible, dotado de un conjunto de dos rodillos portadores de cuchillas, dispuestos paralelamente entre sí y con interposición parcial de las zonas periféricas de las cuchillas, quedando incorporado al propio bastidor un motor para el accionamiento de dichos rodillos de corte, en disposición para el tensado de las correas de transmisión.
5. 2.- La propia máquina según la reivindicación 1, caracterizada porque el bastidor portador de los órganos de corte y del motor, adopta disposición oblicua en el interior de la envolvente de la máquina, siendo recibido por sendos travesaños asociados a las paredes de la envolvente y efectuándose la retención por sus extremos, mediante otros travesaños, de forma que abracen superiormente los extremos del bastidor.
10. 3.- La propia máquina según la reivindicación 1, caracterizada porque la tolva de guiado dispuesta en la pared superior de la envolvente, posee una pared perpendicular a la tapa superior de dicha envolvente y otra en forma de plano inclinado, constituyéndose con ayuda de sendas paredes laterales paralelas, una ramura de paso para los documentos que deben ser desmenuzados, que queda situada frente a la zona de corte de los rodillos portadores de las cuchillas.
15. 4.- "UNA MAQUINA DESMENUZADORA DE PAPELES".
20. 5. Sean cuales fueren las circunstancias que concurren en la esencialidad de la Patente de introducción definida en las anteriores reivindicaciones, cuyo objeto es:
25. 6.- "UNA MAQUINA DESMENUZADORA DE PAPELES".
30. 7.- "UNA MAQUINA DESMENUZADORA DE PAPELES".

307142-2



- 6 -

Consta la presente memoria de seis hojas foliadas,  
mecanografiadas por una sola cara y de los dibujos uni-  
dos a la misma.

Barcelona, - 2 MAR. 1965

P.A. de D. Camilo Franquesa Roma,



D. CAMILO FRANQUESA ROMA

36

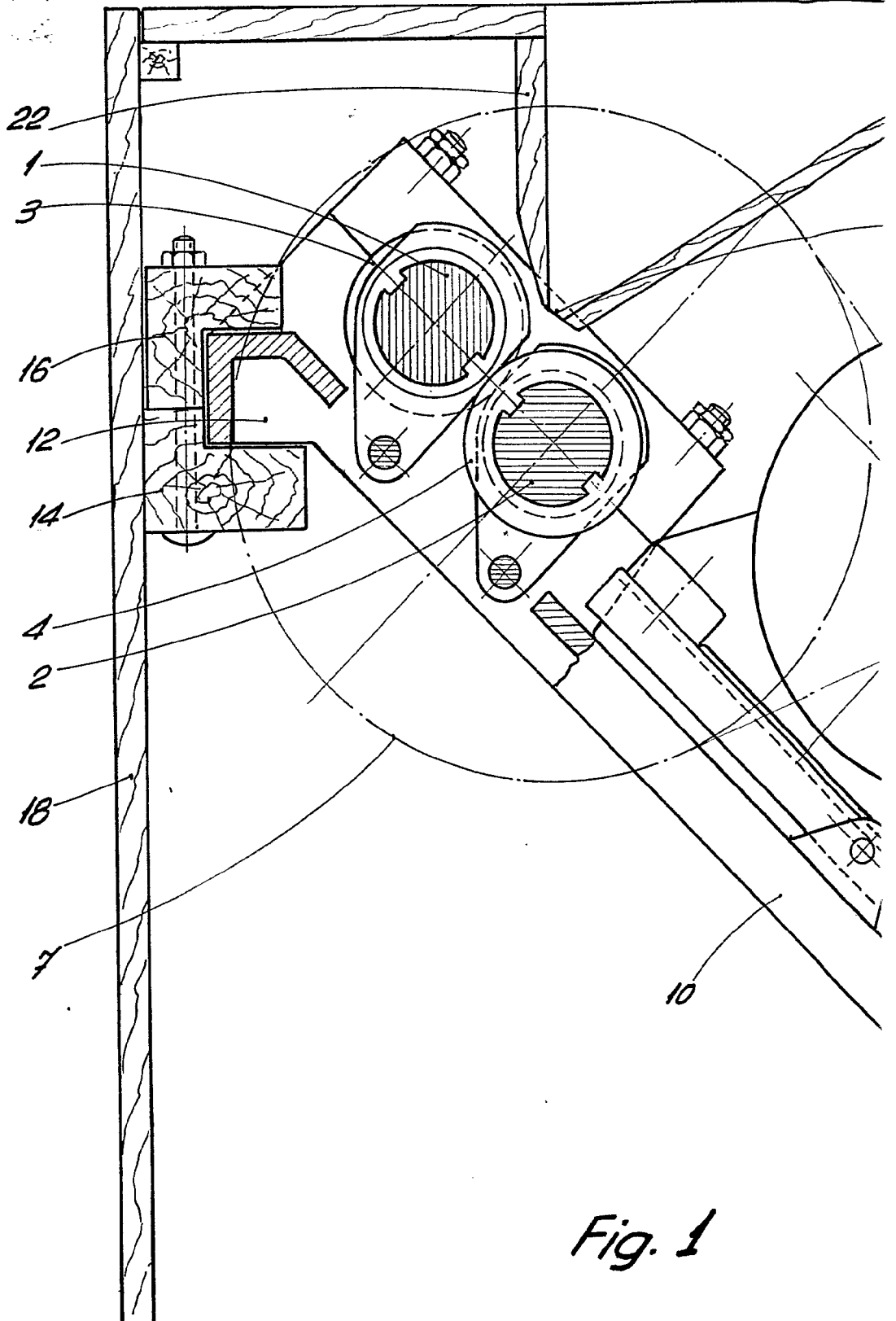
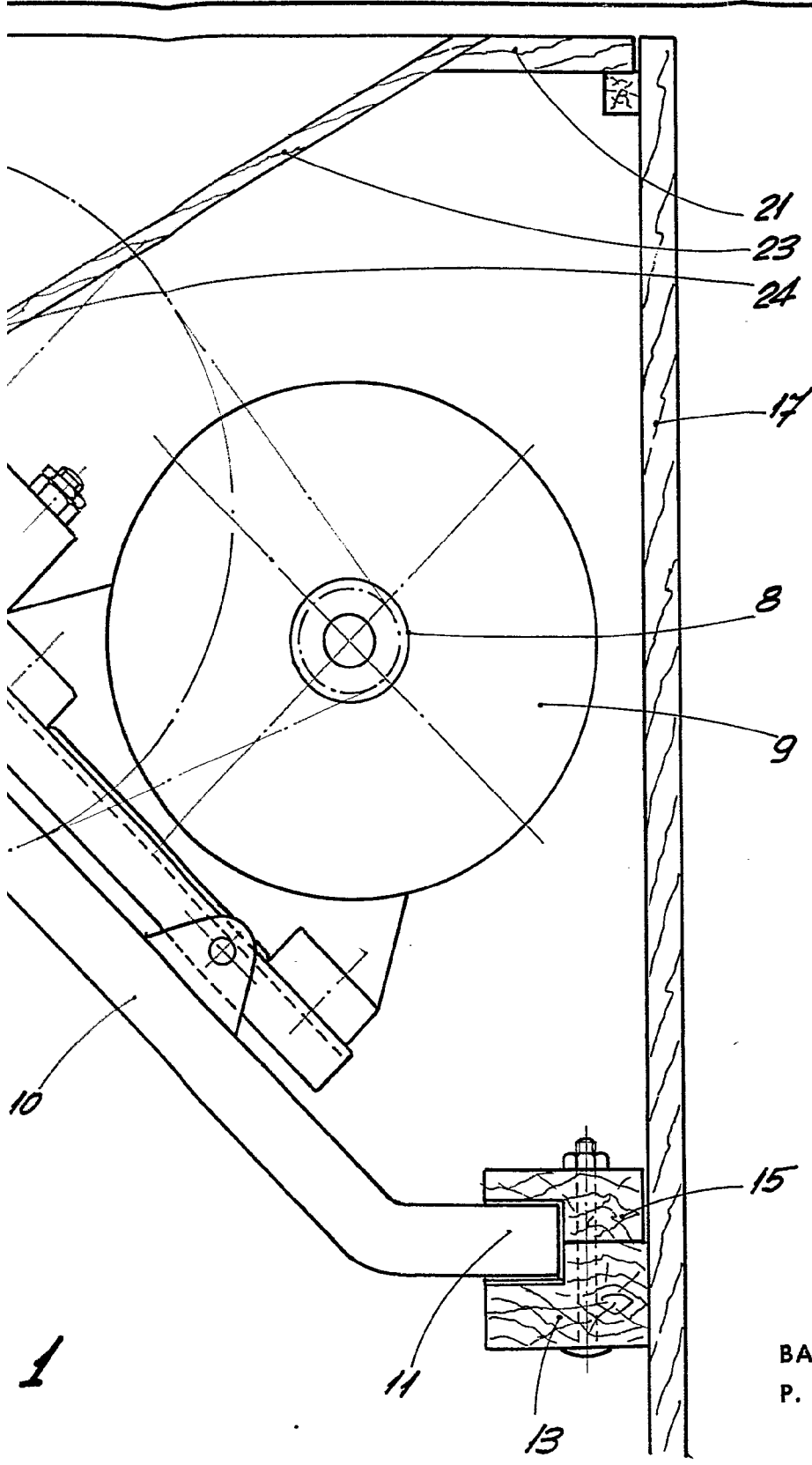


Fig. 1

ESCALA VARIABLE

307142

2 HOJAS  
HOJA Nº 1



9 DIC 1964  
9 DIC 1964

BARCELONA, 9 DIC 1964  
P. A.

307142

2 HOJAS  
HOJA Nº 2

D. CAMILO FRANQUESA ROMA

307142



1964

19

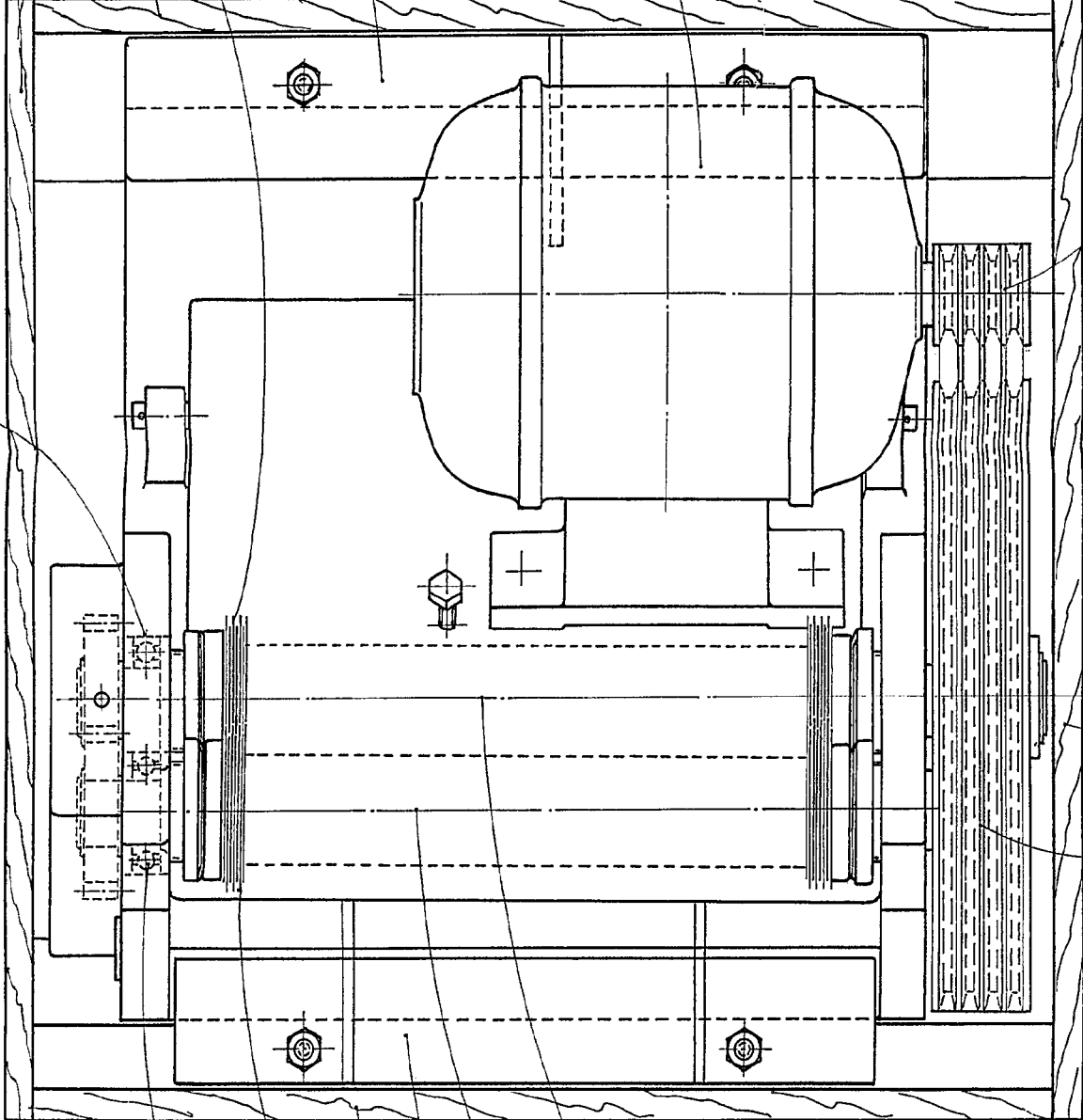
17

4

15

9

6



5

3

18

16

1

2

8

20

7

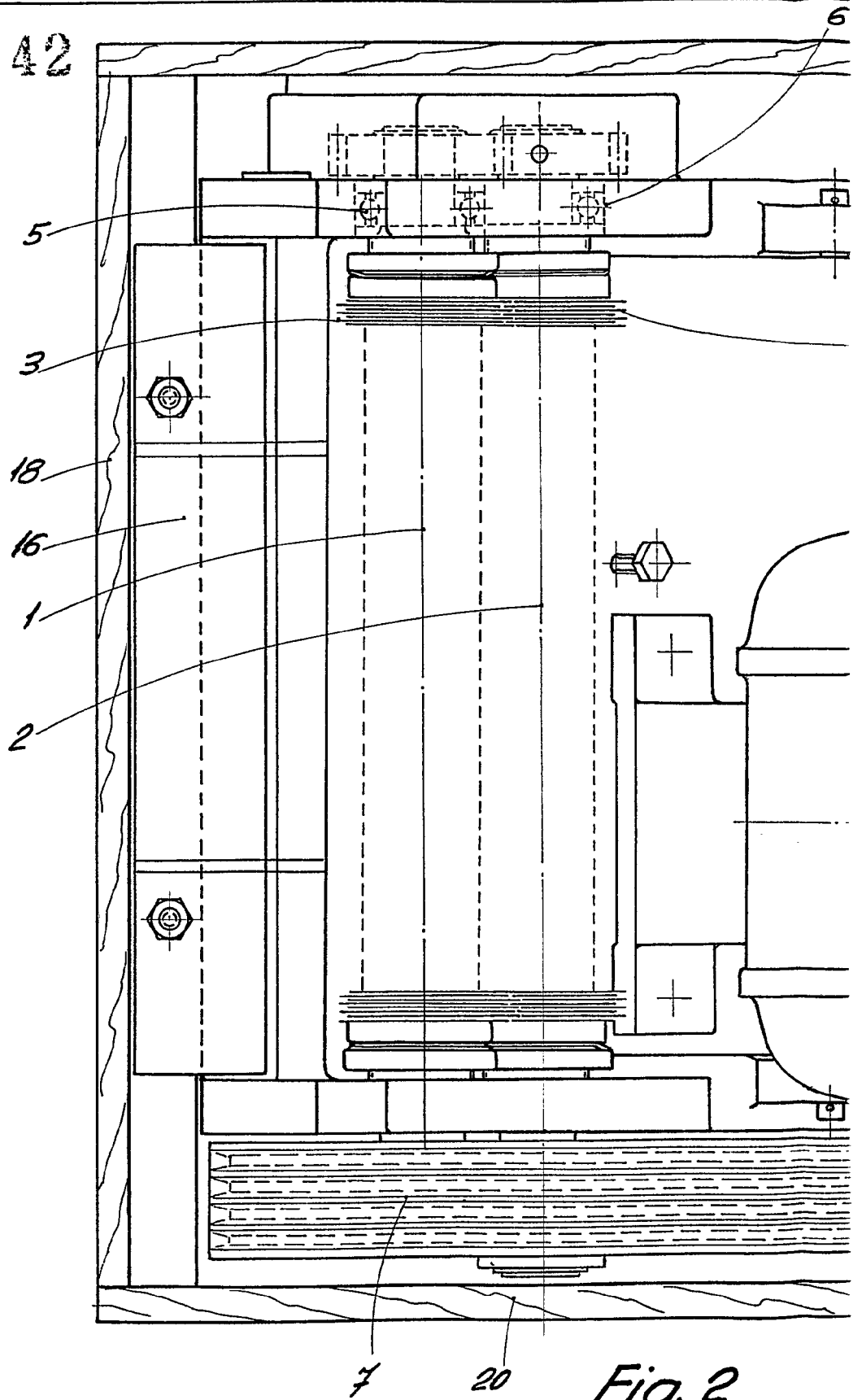
Fig. 2

BARCELONA,  
P.A. 9 DIC 1964

ESCALA VARIABLE

D. CAMILO FRANQUESA ROMA

307142

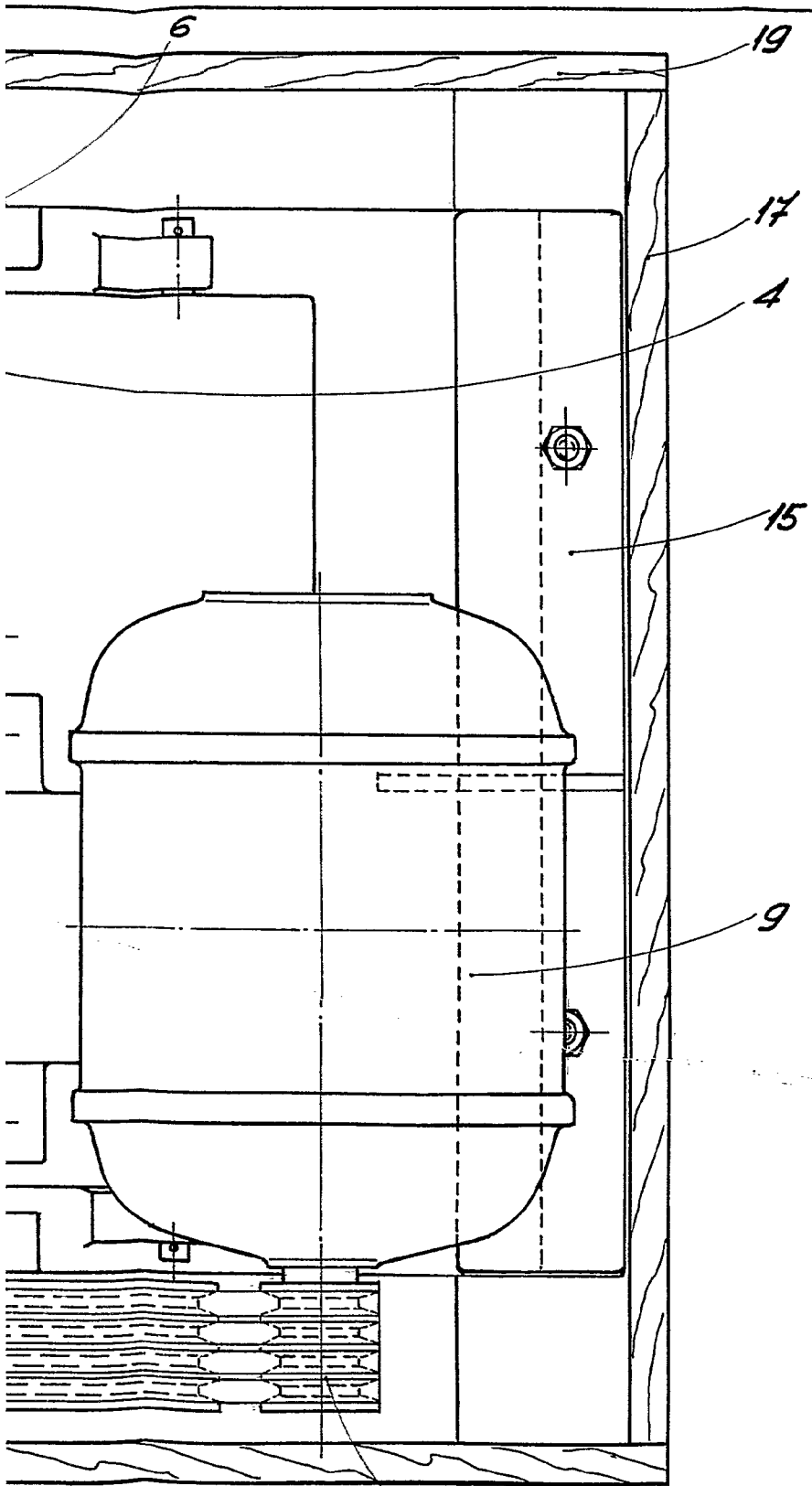


ESCALA VARIABLE

Fig. 2

307142

2 HOJAS  
HOJA Nº 2



- 9 DIC 1964

5 Ptas  
5 Ptas  
1964

BARCELONA,  
P.A.

- 9 DIC 1964

2

8