

307098



MEMORIA DESCRIPTIVA
para solicitar
P A T E N T E D E I N V E N C I O N
e n
E S P A Ñ A
por VEINTE años

a nombre de N.V. PHILIPS'GLIOMLAMPENFABRIEKEN, entidad holandesa, establecida en Emmasingel 29, Eindhoven, Holanda,
por:

"UN DISPOSITIVO PARA FIJAR UN TERMINAL DE TUBO INSERTO
EN UN CUERPO TUBULAR"

=====

Este invento se refiere a dispositivos para bloquear un terminal de tubo inserto en un cuerpo tubular y cuyo terminal de tubo tiene una muesca en la cual puede enganchar a presión un miembro de fijación unido al cuerpo tubular.

5

Dispositivos de fijación de este tipo se usan, por ejemplo, en aparatos domésticos tales como aspiradores en los cuales una tubería de aspiración ha de conectarse a una envolvente. Los dispositivos de fijación conocidos tienen la desventaja de que, o bien la fijación no puede aguan-

10

307098



tar una fuerza tractora ejercida en el terminal de tubo,
o bien el camino a recorrer por la fijación para quitar-
lo de la posición cerrada es muy largo. En el primer caso
el dispositivo no trabaja satisfactoriamente, y en el se-
gundo caso es complicado de construcción y voluminoso.

5

Un objeto del invento es proporcionar una solución
sencilla a este problema, la que se logra puesto que el
miembro de fijación está dispuesto de forma móvil en una
entalla en el cuerpo tubular, y cuya entalla forma un án-
gulo agudo con el eje del cuerpo y se prolonga desde el
exterior al interior hacia la abertura de inserción, y
por que el miembro de fijación está sometido a la acción

10

de un muelle que tiende a mantener el miembro de fija-
ción en su posición de cierre, de forma tal, que una vez

15

inserto el terminal de tubo en la abertura, el miembro
de fijación primeramente es empujado hacia atrás y luego
entra a presión en la muesca, mientras que ejerciendo una
fuerza de tracción en el terminal de tubo encajado, el miem-
bro de fijación es empujado aún más al interior y de for-
ma más firme en la muesca.

20

Una forma ventajosa de llevar a cabo el invento se
caracteriza porque el miembro de fijación está constituido
por un trozo de alambre metálico que forma parte del mue-
lle que tiende a mantener el miembro de fijación en su po-
sición de cierre.

25

De esta forma se obtiene así una simplificación adi-
cional de la construcción, al paso que la forma de alambre
de la fijación es muy favorable para el fin que se persi-
gue.

30

En una forma preferida de llevar a cabo el invento,

307098



el muelle tiene prácticamente la forma de una U, uno de
cuyos brazos es el miembro de fijación que se prolonga a
través de la muesca y la prolongación de dicho miembro
está unida a un miembro de trabajo que sobresale del cuer-
5 po tubular, mientras que el extremo del otro brazo está
unido rígidamente a un punto fijo del cuerpo tubular.

Debido a este diseño, se logra un funcionamiento
sencillo además de una simplificación adicional y que ne-
cesita utilizar sólo un pequeño número de piezas.

10 Con objeto de que el invento pueda llevarse fácil-
mente a cabo, se describirá ahora con detalle, a título
de ejemplo, haciendo referencia a los dibujos esquemáticos
adjuntos, en los cuales:

15 La figura 1 es una vista en corte de una primera for-
ma de llevar a cabo el invento;

La figura 2 es una vista en planta de esta forma de
llevar a cabo el invento después de retirar el cuerpo tu-
-bular;

20 La figura 3 es una vista en sección de una segunda
forma de llevar a cabo el invento y

La figura 4 es una vista de la parte inferior de es-
ta forma de llevar a cabo el invento.

25 En la primera forma de llevar a cabo el invento, el
número de referencia 1 indica un cuerpo tubular que está
dispuesto en una envolvente 2 y constituye una abertura
de entrada en esta envolvente. El cuerpo presenta una en-
talla 3 que está situada en un plano que forma un ángulo
agudo con el eje de la pieza del tubo 1 y que está dis-
puesta de forma tal que la parte más interna de la misma
30 está situada lo más cerca posible de la abertura de entra-

307098



da. Una fijación 4, que forma parte de una mordaza 5, cuya forma es practicamente la de una U y que constituye un brazo de la misma, puede moverse en la entalla 3. La fijación 4 preferentemente está hecha de alambre de acero.

5 El extremo de doble curvatura del brazo 4 actúa conjuntamente con un botón de presión 6, el cual con este fin tiene una superficie inclinada 7. Al empujar el botón 6, la fijación 4 se mueve en la entalla hacia la superficie externa de la pieza del tubo 1. El otro brazo 8 de la mordaza

10 5 está unido rígidamente a la envolvente 2 por medio de una pieza de sujeción 9 y un tornillo.

Un terminal de un tubo 10, que presenta una muesca 11, puede insertarse en la abertura de la pieza del tubo 2. Dicha muesca puede abarcar a lo largo de toda la periferia del tubo, si el tubo 10 debe ser capaz de girar

15 con relación a la envolvente 2. Si esto no es necesario, la entalla puede, en alternativa, abarcar sólo una pequeña parte de la periferia. Cuando el terminal del tubo 10 se introduce en la abertura de la pieza del tubo 1, la

20 fijación 4 es primeramente rechazada hacia el exterior hasta que encaja a presión en la ranura 11 debido a la acción del muelle. Si, ahora, se tira del tubo 10, la fijación 4 es empujada aún más hacia el exterior y encajada más firmemente en la muesca 11.

25 En la segunda forma de llevar a cabo el invento indicada en las figuras 3 y 4 las piezas correspondientes se indican con los mismos números de referencia. En esta forma de llevar a cabo el invento el brazo 4 de la mordaza 8 se prolonga hacia el exterior y tiene in situ un botón

30 de presión 12. Esta forma de llevar a cabo el invento es

307098



utilizable en los casos en los que el cuerpo tubular 1 en vez de formar parte de una envolvente 2, sobresale como un tubo 13.

5 Esta solicitud que corresponde a la presentada en Holanda, con fecha 16 de diciembre de 1.963, y bajo el número 301.923, se acoge a los beneficios del artículo 51 del vigente Estatuto sobre Propiedad Industrial.

10

- N O T A -

15 Los puntos de invención propia y nueva que se presentan para que sean objeto de esta solicitud de Patente de Invención en España, por VEINTE años, son los siguientes:

20 1ª. - Un dispositivo para fijar un terminal de tubo inserto en un cuerpo tubular y que presenta una muesca en la cual un miembro de fijación unido al cuerpo tubular puede enganchar elásticamente, caracterizado porque el cuerpo de fijación está dispuesto en forma móvil en una entalla en el cuerpo tubular, y cuya entalla forma un ángulo agudo con el eje del cuerpo y se extiende desde el exterior al interior hacia la abertura de inserción y porque el miembro de fijación está sometido a la acción de un muelle que tiende a mantener el miembro de fijación en su posición de cierre, de forma tal, que al insertar el terminal del tubo en la abertura, el miembro de fijación es primeramente empujado hacia atrás y luego salta dentro de la muesca, mientras que si se ejerce una fuerza de trac-

25

30

307098



ción en el terminal del tubo ~~enganchado~~ el miembro de fijación es empujado aún más al interior y de manera más firme en la muesca.

5 2º. - Un dispositivo como el reivindicado en la reivindicación 1, caracterizado porque el miembro de fijación forma parte del muelle que tiende a mantener el miembro de fijación en su posición cerrada.

10 3º. - Un dispositivo como el reivindicado en la reivindicación 2, caracterizado porque el muelle tiene prácticamente la forma de una U, uno de cuyos brazos es el miembro de fijación que se prolonga a través de la entalla y la prolongación de dicho brazo está unida a un miembro de accionamiento que sobresale del cuerpo tubular, mientras que el extremo del otro brazo está unido rígidamente a un punto fijo del cuerpo tubular.

15

4º. - Un dispositivo para fijar un terminal de tubo inserto en un cuerpo tubular.

Tal y como se ha descrito en la memoria que antecede, representado en los dibujos que se acompañan y con los fines que se han especificado.

20

Esta memoria consta de seis hojas escritas a máquina por una sola de sus caras.

Madrid, 14 Dic. 1904

P.A.

MIG/. *CM*

307098

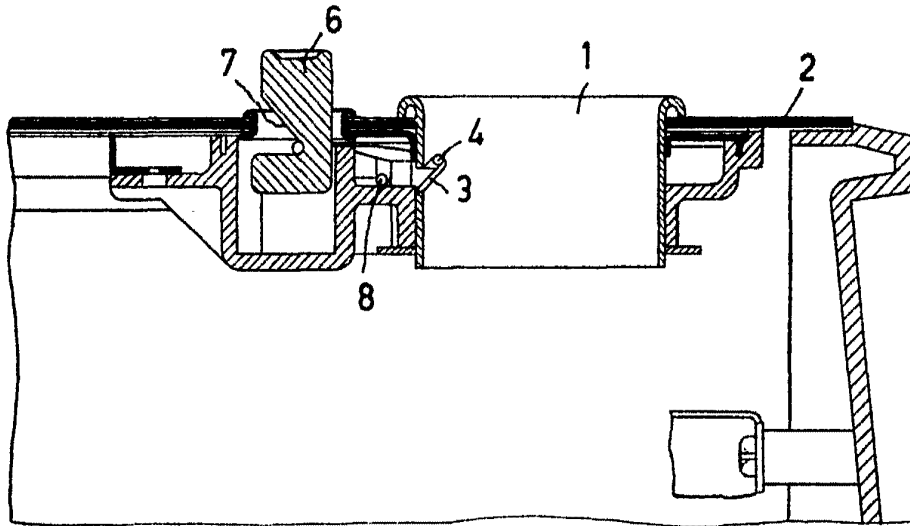


FIG. 1

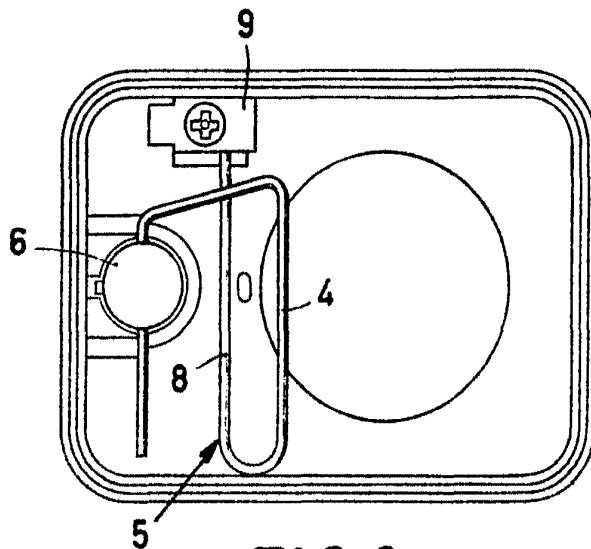


FIG. 2

Aided by *Caru*

307098

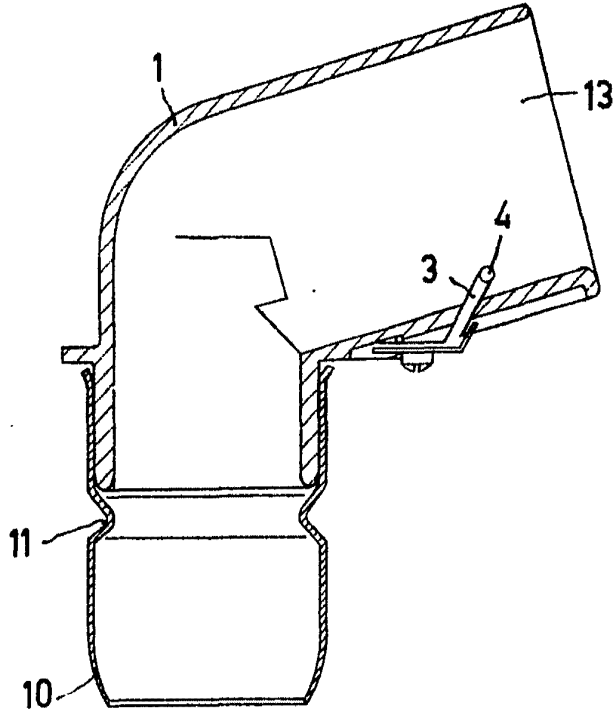
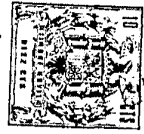


FIG. 3

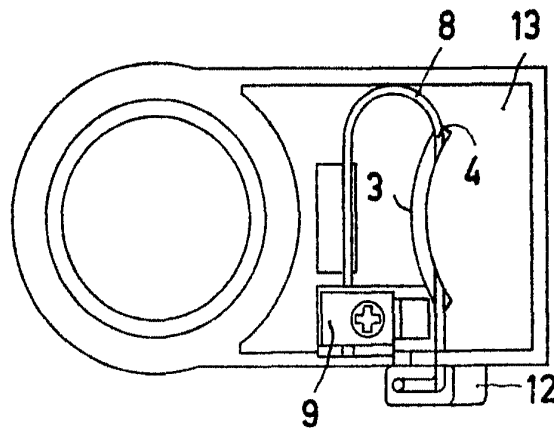


FIG. 4

Arden