

307017

P - 28.078

Pos. 590
Vorrichtung



MEMORIA DESCRIPTIVA

para solicitar

P A T E N T E D E I N V E N C I O N

en

E S P A Ñ A

por VEINTE años

a nombre de SPINNFASER AKTIENGESELLSCHAFT, entidad alemana, establecida en Kassel-Rettenhausen, República Federal Alemana, por:

"UN DISPOSITIVO PARA LA CARGA DE HOJAS CELULOSICAS DESDE LOS FARDOS A LOS RECIPIENTES MEZCLADORES".

En la preparación de alcali-celulosa o de soluciones de celulosa en forma de trabajo continua es preciso alimentar la celulosa, cuando está presente en forma de hojas, lentamente al recipiente de mezclado o de disolución, ya que
5 sino se consumirían demasiados esfuerzos para el movimiento de las paletas agitadoras de estos recipientes.

Esto, puede tener lugar por trabajo manual, o por medio de aparatos de distribución conocidos, los cuales, sin embargo, son complicados.

10 Se ha encontrado un procedimiento sencillo, de empen-



der la carga de hojas de celulosa a partir de fardos, que
está caracterizado por que el fardo es colocado en una po-
sición inclinada de manera que sus hojas resbalan una detrás
de otra por su propio peso, siendo regulada la velocidad de
5 resbalamiento por un dispositivo de parada que desliza a lo
largo del borde del fardo.

El dispositivo para la ejecución del procedimiento
está caracterizado por un basculante 20 giratorio alrededor
de ejes 21, el cual recibe los fardos de celulosa 6, así
10 como por un dispositivo de parada 30 oscilante alrededor de
los ejes 21 del basculante 20, que lleva la cubierta 33 del
orificio de carga.

Se explicará más el dispositivo y su forma de trabajo
por medio de las figuras 1 y 2, que lo muestran desde delan-
15 te y desde un lado. Consiste en un bastidor 10, un basculan-
te 20, que recibe los fardos de celulosa 6, y un dispositi-
vo de parada 30, que debe regular el resbalamiento de las
hojas de los fardos 6. El bastidor de parada posee a cada
lado un apoyo para los ejes 21 del basculante 20, sobre los
20 cuales al mismo tiempo está apoyado el dispositivo de parada
30. El basculante 20 consiste en una caja 22 en forma de U,
que puede bascular alrededor de los ejes 21. En su fondo pue-
de tener rodillos 23, sobre los cuales es introducido y trans-
portado el fardo de celulosa 6. El dispositivo de parada 30
25 es oscilable alrededor de los ejes 21 y posee en un lado ca-
rriles curvados 32. Al dispositivo de parada 30 está acopla-
da una cubierta 33 de manera que el orificio de carga 7 que-
da cerrado por ella, cuando el dispositivo de parada 30 y el
basculante 20 se encuentran en la posición normal.

30 El dispositivo trabaja de la siguiente manera:

307017 - 2 - 307017



El fardo de celulosa 6, liberado de su embalaje es empujado hasta el basculante 20 por medio de los rodillos de entrada 8 que no pertenecen al dispositivo, o discurre, después de la liberación por un gancho de sujeción sobre
5 un plano inclinado con rodillos de entrada 8, por sí mismo hacia dentro, lo que puede ser facilitado por medio de rodillos de transporte 23 en el fondo del basculante. Seguidamente, se hacen girar, por medio de un mecanismo, el basculante 20 y el dispositivo de parada 30, de manera que el
10 fardo de celulosa queda colocado inclinado, de manera que forma con la horizontal un ángulo de 60°. Después de alcanzar la posición deseada, un cerrojo automático soporta fijamente el basculante en la posición inclinada. Las hojas colocadas libremente son mantenidas todavía en su posición
15 por medio de los carriles 32.

Cuando el dispositivo de parada 30 es hecho oscilar más en la misma dirección, de cualquier manera de por sí conocida, por ejemplo por medio de un gato accionado con aire a presión, los carriles dejan libres las hojas superiores, de manera que resbalan y caen en el orificio de carga
20 7, que fué abierto de manera que su cubierta 33 se movió con el dispositivo de parada 30 en la dirección de las flechas (figura 2). Se puede ejecutar la oscilación del dispositivo de parada 30 de manera continua con una velocidad deseada, pero también puede tener lugar de manera discontinua.
25 Como se deducirá, esto depende de la velocidad de carga deseada, que se corresponde con la velocidad de giro del dispositivo de parada. A deseo se pueden dejar resbalar las hojas individualmente una detrás de otra, o por partidas,
30 por ejemplo hasta de 10 hojas de una vez.

307017 - 3 - 307017



Cuando la última hoja ha abandonado el basculante 20,
el basculante y el dispositivo de parada oscilan automática-
mente de vuelta a la posición normal. El funcionamiento auto-
mático se puede solucionar a deseo por medios conocidos, por
5 ejemplo por medio de un cilindro de mando a través de una cé-
lula de selenio, cuyo rayo de luz queda liberado por el res-
balamiento y salida de la última hoja. Seguidamente comienza
el siguiente ciclo de trabajo.

Esta solicitud, que corresponde a la presentada en
10 la República Federal Alemana el 16 de Agosto de 1963, bajo
el Nº S.86763 VIIa/29a, se acoge a los beneficios del artí-
culo 51 del vigente Estatuto sobre Propiedad Industrial.

15

N O T A

Los puntos de invención propia y nueva que se presen-
tan para que sean objeto de esta Patente de Invención en Es-
paña, por VEINTE años, son los siguientes:

20

1º. - Un dispositivo para la carga de hojas celulósicas desde los fardos a los recipientes mezcladores, caracterizado por un basculante giratorio alrededor de ejes para los fardos de celulosa, y un dispositivo de parada oscilante alrededor de los mismos ejes, que lleva la cubierta de un
25 orificio de carga.

2º. - Un dispositivo según la reivindicación 1, caracterizado por que el fondo del basculante consiste en rodillos giratorios.

3070174

307017



3º. - Un dispositivo para la carga de hojas celu-
lósicas desde los fardos a los recipientes mezcladores.

Tal y como se ha descrito en la Memoria que antecede,
representado en los dibujos que se acompañan y con los
5 fines que se han especificado.

Esta Memoria consta de cinco hojas escritas a máquina
por una sola cara.

Madrid,

11 DIC 1951

P. A.

Alfonso de...
Arle

307017

307017

DG/

M. Um

ESCALA VARIABLE Fig. 2

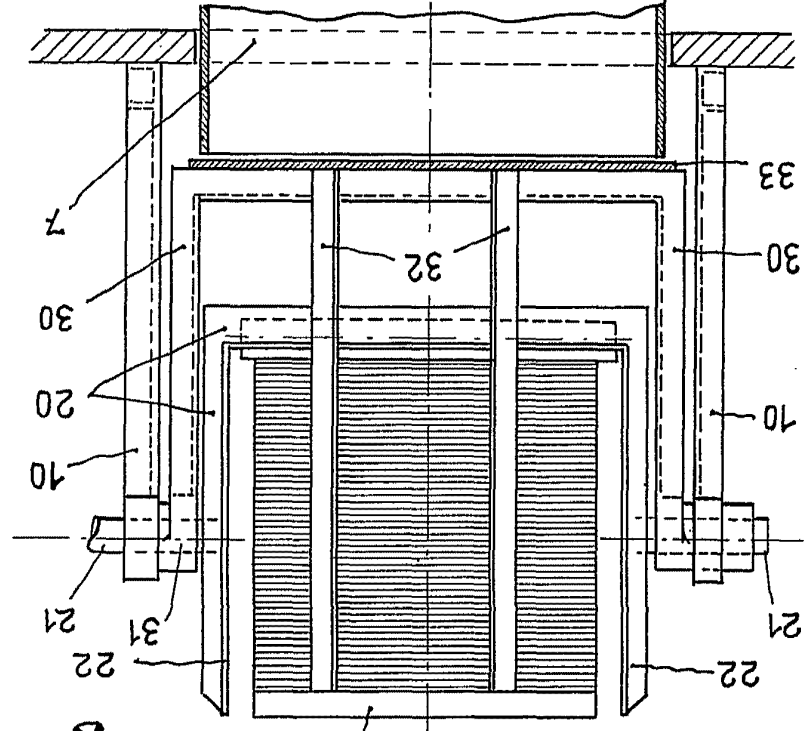
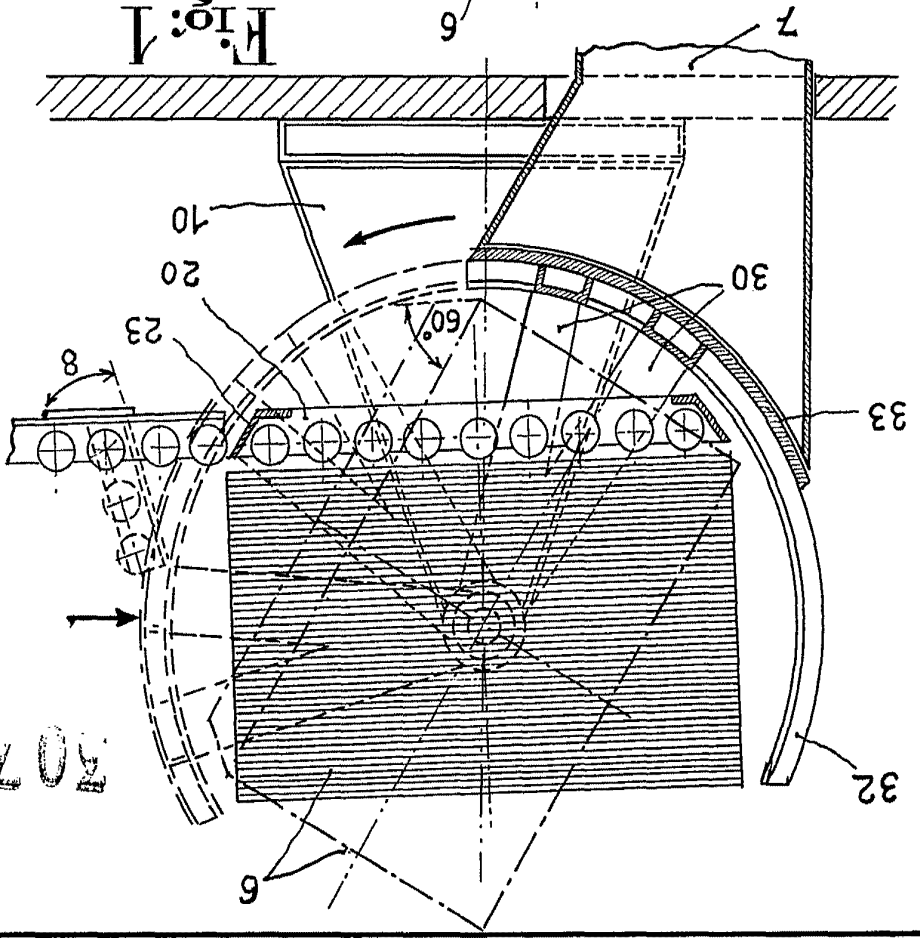


Fig. 1



307017



HOJA UNICA