

**3069971**

C E R T I F I C A D O  
D E  
A D I C I O N

por "Mejoras Introducidas en el Objeto de la Patente Principal nº 284.293 por "ARMARIO METALICO DESMONTABLE", a favor de DON JOSÉ VEGA URDANOZ, domiciliado en URNIETA (Guipuzcoa), "Manufacturas Vega".

MEMORIA DESCRIPTIVA

El presente Certificado de Adición se refiere a mejoras introducidas en el objeto de la Patente Principal nº 284.293 por " Armario metálico desmontable ", en relación con la puerta de los armarios metálicos cuya estructura desmontable allí se reivindica.

- 5.
- La finalidad de esta invención es perfeccionar estas puertas, dentro de su característica forma, incorporando a las mismas burlete de goma que aloja banda imantada a semejanza del cierre magnético de los armarios frigoríficos, con diferencias respecto a
10. la distinta forma que tiene una puerta de frigorífico y la de es-

30 6997



5. tos armarios metálicos, y a la necesidad de que el burlete de goma de que se dota, según esta invención, a las referidas puertas de estos armarios metálicos, sea lo menos visible posible dada la fina construcción de estos armarios, detalle de visibilidad que carece de importancia en armarios frigoríficos.

10. El burlete de goma de esta invención consta de tres secciones, la primera de forma de sección rectangular que aloja la banda imantada, la segunda también de preferencia rectangular pero con sus lados verticales quebrados para servir como amortiguador, y la tercera que aloja una pestaña de la estructura de la puerta dándole la debida fijación. Como se ve, resulta considerable la sección del burlete y por ello es necesario modificar la estructura de la puerta reivindicada en dicha Patente principal para que este burlete presente como máximo unos dos milímetros desde el contorno de aquella, saliente suficiente para que actúe el imán y el amortiguador al cerrar la puerta.

15. Para mejor comprensión de la invención vamos a describir una realización de la puerta como ejemplo no limitativo a base de las figuras de la adjunta lámina de dibujos en la que:

20. La fig. 1 muestra la puerta con sus dos partes, puerta y contrapuerta, separadas indicando el burlete dirigiéndose a su alojamiento;

la fig. 2 muestra el detalle en corte transversal de como queda alojado el burlete en la puerta, en uno de sus bordes; y

25. la fig. 3 es una puerta dotada con burlete en sus bordes superior e inferior.

30. La puerta P responde esencialmente a la forma reivindicada en la Patente principal, o sea, placa de puerta propiamente dicha y placa de contrapuerta, interior que lleva las bisagras, am bas apestañadas para mutuo encaje con hueco interior entre ambas,

30 6997 110



siendo P la placa de puerta propiamente dicha y CP la de contrapuerta.

- Las diferencias de estructura en la de esta invención radican en que, la placa de contrapuerta dobla a su vez su pestaña
5. a escuadra en otra pestaña a escuadra con la anterior y orientada hacia afuera, es decir, a modo de Z y así la última pestaña viene a quedar paralela e inmediata a la placa P de puerta, o sea que el contorno interior de la puerta conjuntada queda con una caja susceptible de alojar el burlete. Esto se ve claramente en
10. la fig. 2 donde CP se dobla en pestaña 1 y este a su vez en pestaña 2 ya próxima a P. El burlete se aloja en esta caja longitudinal respecto al borde de suerte que su compartimento A aloja la banda imantada I y queda sobresaliendo hacia adentro para dar efectividad a la acción de I y el ajuste con el contorno del plano anterior del armario está asegurado por el compartimento amortiguador A' mientras que el compartimento A'' es de sección en U invertida permitiendo así el deslizamiento de la pestaña 2 por su hueco. Como la pestaña P' de P cierra por fuera este cajeadado queda
15. el burlete perfectamente asegurado sin poder salirse ni hacia afuera por impedirlo el trincado de la pestaña 2, ni hacia arriba, en esta figura, por impedirlo la pestaña P'.
- 20.

- Para el montaje del burlete basta pues encajarlo en el cajeadado de la CP separada de la P de manera que A'' aloje a 2, y seguidamente encajar CP en P, y para que estas dos placas queden unidas se untan con pegamento sus dos caras enfrentadas y se intercala una lámina de un material aislante, tal como corcho, espuma de caucho o similar que provoca un aislamiento térmico y acústico al armario.
- 25.

- En este ejemplo, en la fig. 3, está dotada la puerta con burlete superior e inferior, pero puede emplearse burlete en un solo
- 30.

30 6997 111 D



lo borde (en este caso, en el opuesto a las bisagras), o en los tres que no tienen bisagras.

Dentro de la esencialidad del invento puede variarse el tamaño de la puerta, aplicarlo a puertas de dos hojas y emplear los materiales más apropiados a su cometido peculiar.

N O T A

Hecha la descripción del presente invento se declaran como nuevas y de propia invención las reivindicaciones siguientes:

10. 1.- Mejoras introducidas en el objeto de la Patente Principal nº 284.293 por "Armario metálico desmontable", en relación con la puerta del mismo, c a r a c t e r i z a d a s porque la cara interior de la puerta estructurada fundamentalmente como la reivindicada en la referida Patente Principal, lleva un cajeadado a lo largo de uno o varios de sus bordes, en los que se introduce un burlete de goma imantado.
15. 2.- Mejoras, según la reivindicación 1, c a r a c t e r i z a d a s porque la precitada estructura se modifica de suerte que la placa que figura como contrapuerta no solo lleva el borde que deba dotarse de dicho burlete, doblado en pestaña a escuadra para encaje con la similar placa apestañada que constituye la puerta
20. propiamente dicha, sinó que a su vez aquella pestaña dobla asimismo su borde a escuadra en pestaña orientada hacia afuera de suerte que el plano de esta segunda pestaña resulte, una vez armada la puerta, con el encaje de la contrapuerta en la placa apestañada de puerta, con su plano paralelo y muy proximo al plano
25. de la expresada placa de puerta, formando así el precitado cajeadado de borde.

30 6997 110



3.- Mejoras, según la reivindicación 1, c a r a c t e r i -  
z a d a s porque el burlete de goma está constituido por tres  
secciones, la primera, que es la que ha de quedar hacia el inte-  
rior, es de sección transversal rectangular y sirve de alojamien-  
5. to a la tira imantada, la segunda también de sección transversal  
rectangular, tiene sus lados libres quebrados para servir de amor-  
tiguador en el cierre de la puerta, mientras que la tercera de  
sección en U invertida, solidariza el conjunto del burlete a la  
referida contrapuerta mediante la introducción de la segunda pes-  
10. taña de esta en el estrecho hueco de dicha sección en U inverti-  
da.

4.- Mejoras, según la reivindicación 3, c a r a c t e r i -  
z a d a s porque puesto el burlete en la precitada caja, la sec-  
ción que aloja el imán queda sobresaliendo ligeramente del plano  
15. exterior de la placa contrapuerta estando abierta la puerta, ci-  
ñiendo el marco frontal del armario al ser cerrada con presión de-  
pendiente de la contracción de la sección de burlete amortiguado-  
ra y de la goma.

5.- Mejoras, según las reivindicaciones anteriores, con arre-  
20. glo a las cuales, se arma el burlete en los bordes de la contra-  
puerta conformados para ello, y se encaja el conjunto en la apes-  
tañada placa de puerta, previa interposición entre ambas placas  
de una lámina de un material aislante que queda adherida por sus  
dos caras a dichas placas previo untado con adecuado adhesivo.

25. 6.- Mejoras introducidas en el objeto de la Patente Principal  
nº 284.293 por "Armario metálico desmontable".

Según se describe y reivindica en la presente memoria que cons-  
ta de cinco hojas foliadas y mecanografiadas por una sola cara y  
de una lámina de dibujos.

Madrid, a 11 Diciembre de 1964

JOSE VEGA URDANOZ.

P. a.

J. VEGA URDANOZ  
P. P.

114



FIG. 1

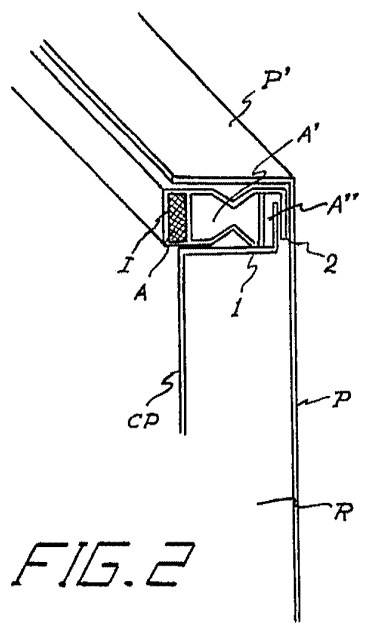
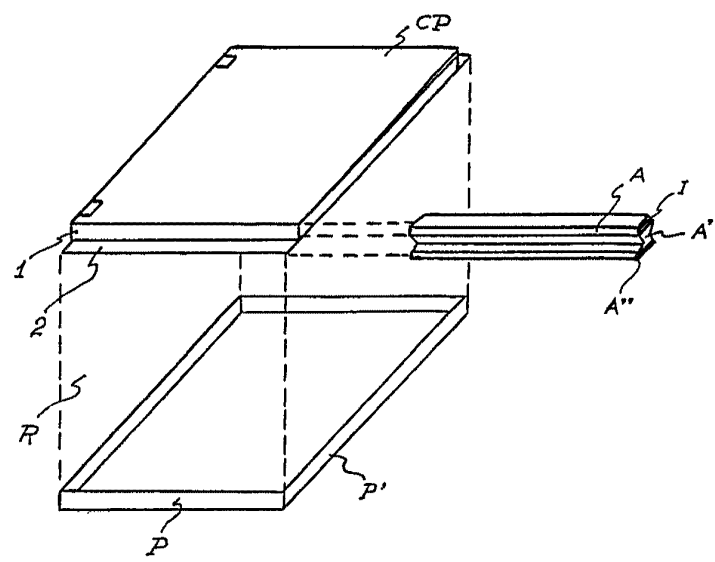


FIG. 2

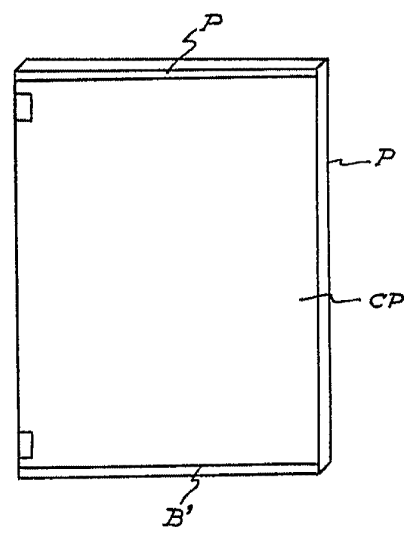


FIG. 3

Madrid 11 Diciembre 1964  
JAIME ISERN

Escala Variable