

30 6963



30 6963

MEMORIA DESCRIPTIVA

DE UNA PATENTE DE INVENCION, Por VEINTE AÑOS EN ESPAÑA, A FAVOR DE DON RAMON, DON JESUS y DON FERNANDO CUAIRAN CUAIRAN, TODOS ELLOS DE NACIONALIDAD ESPAÑOLA, RESIDENTES EN BARCELONA, Manmany, 40

s o b r e:

PROCEDIMIENTO EN Y RELACIONADO CON LA OBTENCION DE ELEMENTOS DE BISAGRA.-

Con la presente solicitud se trata de proteger un procedimiento en y relacionado con la obtención de elementos de bisagra, principalmente para puertas y ventanas, con los cuales se consiguen grandes ventajas, ventajas éstas que se irán des-
-5 prendiendo a lo largo de la presente descripción.

Estos elementos de bisagra y por ser de tipo fija, indica su empleo sujeta al interior de todos los elementos móviles de carpintería tanto metálica como en madera, sin distinción alguna, en sus diferentes tipos de puertas y ventanas, desmontables de inmediato, sin recurrir al auxilio de herramientas.

-10

30 6963



También son conocidas las características esenciales de los clásicos y diversos tipos de bisagras y goznes fijos, los cuales presentan inconvenientes en la difícil elaboración de sus elementos en comparación al volumen y exigencias técnicas del conjunto en sí. Es de hacer constar la dificultad de montaje que presentan las actuales bisagras y hojas fijas al ser aplicados a los correspondientes marcos de puertas o ventanas, debiendo efectuarse en el caso de ser de madera unas delicadas incisiones donde se alojarán los espárragos, y si son metálicos deberá emplearse un tipo de bisagra completamente distinto en todos sus elementos.

Es por ello que en la ejecución de la bisagra fija objeto de la presente invención, se ha logrado una máxima simplificación en sus elementos, así como un tiempo y coste mínimos de elaboración, con las consiguientes ventajas a las que cabe añadir la facilidad de montaje en los marcos y hojas metálicas o de madera donde deben ir colocados, y la unificación del tipo de bisagra para ambos materiales de ejecución de dichos marcos y hojas.

Dado lo expuesto las características esenciales de estos elementos estriban en su facilidad de elaboración y su universal aplicación a todo marco y hoja de puerta y ventana, sea cual fuere el material en que esté construido.

Para mejor comprensión de la descripción que sigue, se adjuntan dibujos a los cuales se hará constante referencia a lo largo de la misma, siempre a título de ejemplo no limitativo.

La figura 1ª representa una vista en proyección vertical del mecanismo o elemento, convenientemente seccionada.

La figura 2ª muestra una proyección horizontal del con-

30 6963



junto, instalado sobre un marco y una hoja de puerta o ventana, y

La figura 3ª es otro detalle del conjunto anterior en otra posición de la hoja, mostrando la finalidad del mecanismo.

-5 Consiste la presente invención en un procedimiento en y relacionado con la obtención de elementos de bisagra, caracterizado porque se procede al moldeo de dos piezas metálicas cilíndricas, dotando a la primera de ellas (1) de una espiga macho (1') la cual es destinada para su introducción en un orificio (2') que será practicado previamente en la otra pieza metálica (2) en posición axial.

-15 Asimismo se procede a mecanizar las superficies de contacto (3 y 4) de ambas piezas (1 y 2) con el fin de reducir al máximo su rozamiento, al igual que se realiza lo mismo con las partes exterior de la espiga (1') y caras del orificio (2') con el fin de que su rotación o giro de la espiga dentro del orificio sea lo más suave posible.

-20 Periféricamente cada una de las piezas (1 y 2) va dotada y se practica en ellas un orificio (5) a fin de poder situar y acondicionar en el mismo a presión unos espárragos (6) que serán precisamente las piezas que sujetarán al elemento de bisagra al marco (7) u hoja (8) de puerta o ventana.

-25 El citado espárrago será dotado longitudinalmente en una zona determinada, de un estriado (6') y en su periferia con el fin de conseguir que una vez que se embute a presión en el orificio (5) no pueda salirse de ninguna forma dando seguridad absoluta. Por último el otro extremo del vástago o espárrago (6) es mecanizado de manera que se le dota de una rosca (6'') mediante la cual se conseguirá su roscado y acoplamiento en su punto de montaje, acoplamiento que se hará por una simple acción rotativa.

-30

30 6963



Si bien la forma de ejecución aquí descrita constituye aplicación preferente de la presente invención, podrán introducirse modificaciones de forma y de detalle sin que por ello varíe la esencialidad de la misma, la cual se reivindica en la siguiente

-5

N O T A

En resumen; la presente solicitud recaerá sobre las siguientes reivindicaciones:

1ª.-Procedimiento en y relacionado con la obtención de elementos de bisagra, caracterizado porque se procede al moldeo de dos piezas cilíndricas, dotando a la primera de ellas de una espiga macho la cual es destinada para su introducción en un orificio que será practicado previamente en la otra pieza cilíndrica en posición axial.

-10

2ª.-Procedimiento en y relacionado con la obtención de elementos de bisagra, según la reivindicación anterior, caracterizado porque se procede al mecanizado de las superficies de contacto de las referidas piezas cilíndricas con el fin de evitar toda resistencia de fricción, al igual que también se mecaniza la parte exterior de la espiga y cara del orificio donde gira ésta con el fin también de reducir resistencias de fricción.

-15

-20

3ª.-Procedimiento en y relacionado con la obtención de elementos de bisagra, según las reivindicaciones anteriores, caracterizado porque se procede a practicar en la periferia de las piezas cilíndricas, unos orificios en los cuales se llevará a cabo la embutición por presión de unos espárragos de montaje de los elementos de bisagra al marco u hoja, para lo cual estos espárragos y para que su introducción en el orificio sea segura, se les practica en una zona determinada y periféricamente un estriado longitudinal, lo cual evitará también su giro o vueltas.

-25

-30

30 6963



4^a.-Procedimiento en y relacionado con la obtención de elementos de bisagra, según las reivindicaciones anteriores, caracterizado porque el espárrago de montaje es dotado de una zona con su correspondiente paso de rosca a fin de que cada pieza cilíndrica pueda ser colocada en su punto de instalación simplemente con hacerla rotar ligeramente.

-5

5^a.-PROCEDIMIENTO EN Y RELACIONADO CON LA OBTENCION DE ELEMENTOS DE BISAGRA.-

Según se describe en la presente memoria que consta de cinco hojas escritas a máquina y dibujos:

-10

Madrid, 10 de diciembre de 1.964

30 6963

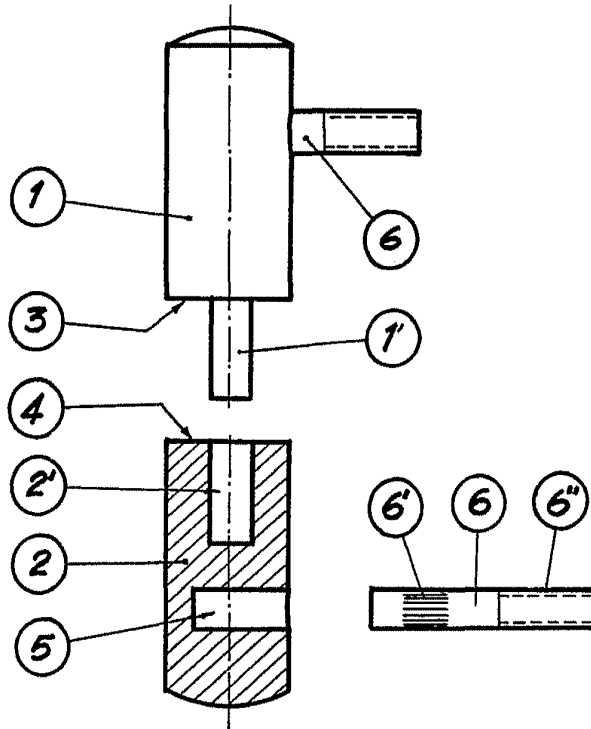


FIG. 1

FIG. 2

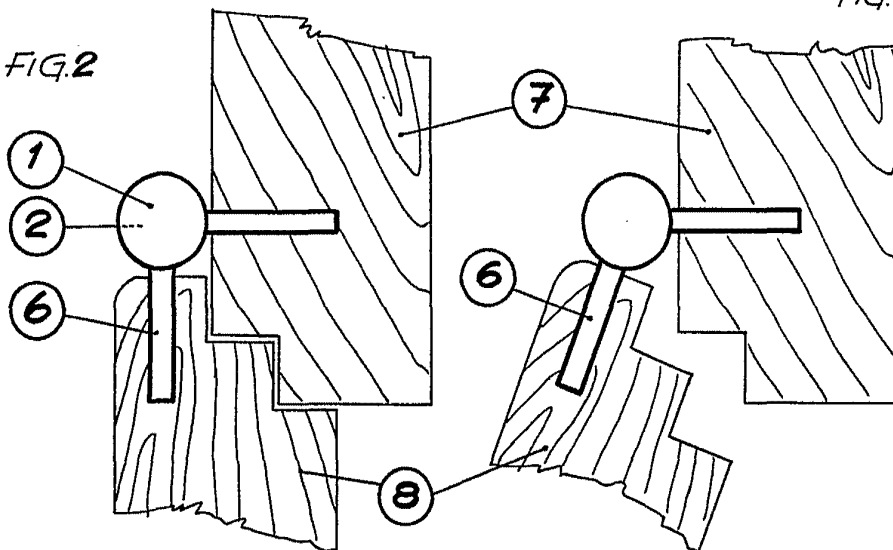


FIG. 3

Escala variable

10 DIC. 1964