

306624

306624



PATENTE DE INVENCION

por VEINTE años

cuyo privilegio se solicita para todo el territorio nacional a favor de:

Don Artur FISCHER

de nacionalidad alemana y con residencia en Tumlingan Kreis-Freundenstandt, Alemania, por:

"MEJORAS EN LA FABRICACION DE PLACAS PARA EXHIBIR MUESTRAS, DE TACOS AUTOFIJABLES".

306624



MEMORIA DESCRIPTIVA

Esta Patente hace referencias, conforme indica su enunciado, a unas mejoras introducidas en la fabricación de placas para muestras, para anuncios, y en general para indicaciones de carácter informativo y divulgador. Ciertamente se conocen muchas clases de placas para muestras, todas ellas constituidas por una placa preferentemente de cartón grueso, en cuyo dorso va adherida una pieza de cartón o cartulina que convenientemente doblada, actúa como pie o punto de apoyo para que la placa se pueda colocar en posición inclinada, pero esta pieza requiere la disposición de un cortador de muy complicado contorno y además debe ser después adherida al dorso de la placa. También se conocen algunos tipos de soporte que están formados por cartulina doblada para comunicar la debida rigidez al soporte, y en una de sus hojas lleva troquelada la forma o pieza que ha de constituir el pie para mantenerlas inclinadas previa separación y doblado, pero como en el caso anterior, el perfil requiere también un complicado troquel.

Estos inconvenientes se han solucionado por el solicitante, de esta Patente con las mejoras a que ella se refiere con las que gracias a sus singulares características se logra simplificar los troqueles al máximo; obtener, partiendo de cartulina, una placa de suficiente rigidez, y por último lograr una mayor solidez y eficacia en el pie soportante todo ello mediante muy sencillos úti-

306624



les y con un proceso muy simplificado tanto en lo referente a la construcción como al montaje.

35 Estas mejoras se caracterizan principalmente en cortar una lámina rectangular en la que se produce un hendido en su zona media apto para ser despues doblada sobre si mismo y en la mitad decorada para constituir la cara anterior, se producen una solapa en cada uno de sus tres lados, con la particularidad de que en la solapa del lado opuesto
40 to al hendido central, se practiquen dos cortes cerca de sus extremos en los que se acoplan y enganchan unas orejas de que se ha dotado la zona del borde opuesto de la mitad que ha de formar la cara posterior, todo ello de tal manera realizado que
45 una vez doblada la pieza las solapas laterales quedan contenidas entre las dos mitades y la solapa inferior se abate tambien sobre el dorso de la cara anterior y entonces recibe la fijación de las dos orejas que son enganchadas en los cortes. Con
50 todo ello se logra constituir una placa doble de suficiente rigidez y practicamente indesarmable, permitiendo en su caso poder fijar despues los medios o enganches para sujetar los articulos a mostrar sin que al graparlos se vean por el dorso de
55 la placa.

Es tambien caracteristica de las mismas mejoras que en la mitad que forma el dorso de la placa, se produce un corte que sigue el contorno de solo cuatro lados de un pentágono, quedando el
60 quinto lado formado por un hendido realizado pa-



ralelo al dobléz central quedando el vértice superior de tal pentágono próximo a la zona doblada, produciéndose dentro del contorno cortado unos hendidos que se inician en el vértice superior de la forma pentagonal y finalizan en cada extremo del hendido que forma el quinto lado, completándose la constitución del pie practicando unos apéndices salientes en cada uno de los bordes de los cortes contiguos al hendido y en la zona del borde inferior de la misma cara dorsal, se producen dos cortes en tal posición y lugar que una vez separada la parte troquelada y doblada por sus hendidos, dichos apéndices se engastan en dichos cortes, realizándose y dimensionándose todo ello de tal manera, que en esta posición quedan las tres partes triangulares que se han doblado, formando tres caras de una pirámide cuya cuarta cara queda en hueco y formando un ángulo con el dorso de la placa siempre menor de noventa grados, constituyendo así un sólido pie para mantener a la placa soporte inclinada y en posición estable.

Es también característica de las mismas mejoras que en la cara anterior de la placa formada, se fijan unas pequeñas piezas metálicas alargadas por uno de sus lados mayores están dotadas de dos pares de pequeños apéndices que se introducen por sendos cortes practicados en dicha cara, y se doblan en sentido contrapuestos sobre el dorso, con lo que tales piezas metálicas quedan emplazadas perpendiculares a la cara anterior de la placa so-

306624



95 pte, dotandolas a uno de sus lados menores de una prolongación más estrecha que la propia pieza, la cual es retorcida despues del taco a sido colocado, con lo que esto queda sólidamente sujeto sin que el medio sujetador sea visible.

100 Fácil será comprender la facilidad de construcción y armado de estas placas soporte, no obstante, para que se comprendan mejor las características enumeradas, se describen seguidamente las figuras de la adjunta hoja de dibujos en las que se ha representado varias vistas relacionadas con un caso de posible realización, concretamente una placa soporte para muestras de tacos autofijables, la cual debe ser considerada como ejemplo ilustrativo sin caracter limitativo.

110 La figura primera muestra las lineas de cortes y de hendido en una lámina ya cortada vista en planta antes de recibir ningún doblez; la segunda muestra en vista lateral a la placa soporte ya armada y la tercera muestra a la placa vista por el dorso y ya armada y apoyada sobre el pie.

115 En estas figuras se ha señalado por (1) la mitad de la pieza que ha de formar la cara anterior de la placa, cuyos lados (2) están delimitados por hendidos y se prolongan por las solapas (3) que son doblables por (2). El lado (4) está tambien formado por un hendido y se prolonga en la solapa (5) en la que se practican los cortes
120 (6) algo inclinados, y por último el cuarto lado

306624



(7) es otro hendido, a partir del cual constituye la cara posterior (8) o dorso de la placa una vez armada. Esta cara posterior (8) está delimitada por los bordes (9) a la misma anchura que separa a los hendidos (2) de (1) y el cuarto lado (10) es tambien un borde cortado, produciendose en las zonas de los vértices que forma este lado (10) los cortes entrantes (11) que por (12) cambian de sentido para constituir las orejas (13) que quedan distanciadas de tal manera que son acoplables en los cortes (6) de (5), como luego se describe. En la zona marginal del (10) se producen los dos cortes (15) perpendiculares a tal lado (10), y en la misma parte (8) se produce un corte siguiendo una quebrada poligonal formada por (15) con el apéndice (16), siguiendo despues en (17) hasta el vértice (18) y despues, para ser simétrico con aquellas, sigue el corte por (19) y (20) este último con el apéndice (21), produciendose un hendido en (22) que cierra la forma pentagonal. En la superficie determinada por tales cortes y el hendido, se producen tambien los hendidos (23) y (24) siguiendo las dos diagonales a partir del vértice (18). De esta manera, dicha parte pentagonal es levantable y doblándola por (22) y por (23) y (24) se abete sobre la zona inferior de (8) y sus apéndices (16) y (21) se introducen en los cortes (14), conllo que dicha parte queda formando parcialmente una pirámide cuadrangular con solo tres caras, quedando la cuarta inexistente, pero las

306624



155 aristas corresponden a los bordes (17) y (19) y el vértice es el (18) de la propia forma pentagonal. Además los vértices formados por (19) y (20) y por (15) y (17) quedan sobrepuestos al borde (10) de (8), y así la cara inexistente de la pirámide forma ángulo menor que el recto, con lo que actúa como eficaz pie para mantener a la placa en la posición inclinada como se representa en la figura segunda.

160 En el caso descrito a modo de ejemplo práctico de ejecución, la placa es de doble constitución, pero estas mejoras pueden aplicarse también a la fabricación de placas simples, en cuyo dorso se pega por todos sus contornos una pieza troqueladora según el contorno pentagonal comprendiendo 165 hasta el borde (10) y dejando sin pegar la superficie interior del pentágono y unas pequeñas zonas contiguas a los cortes (14) para que puedan acoplarse las orejas (16) y (21).

170 Descritas suficientemente las características fundamentales de las mejoras a que se refiere esta Patente se hace constar que en las mismas se 175 podrán introducir todas aquellas modificaciones que la experiencia y la práctica pudieran aconsejar, siempre que con ellas no se cambie, altere o modifique su idea fundamental que es la que se resume y concreta en la siguiente:

NOTA

180 Se declaran de novedad y propiedad para todo el territorio nacional las siguientes :

306624



REIVINDICACIONES

185 1ª.- Mejoras en la fabricación de placas para
exhibir muestras de tacos autofijables de la clase
que comprenden un pie plegable, que se caracterizan
en cortar una lámina rectangular en la que se produ-
ce un hendido en su zona media apto para ser des-
pues doblada sobre si misma y en la mitad decorada
para constituir la cara anterior, se producen una
solapa en cada uno de sus tres lados, con la parti-
190 cularidad de que en la solapa del lado opuesto al
hendido central, se practican dos cortes cerca de sus
extremos en los que se acoplan y enganchan unas ore-
jas de que se ha dotado la zona del borde opuesto de
la mitad que ha de formar la cara posterior, todo
195 ello de tal manera realizado que una vez doblada
la pieza, las solapas laterales quedan contenidas
entre las dos mitades de la lámina y la solapa infe-
rior se abate tambien sobre el dorso de la cara
anterior y entonces recibe la fijación de las dos
200 orejas que son enganchadas en los cortes.

205 2ª.- Mejoras en la fabricación de placas para
exhibir muestras de tacos autofijables según la no-
ta anterior que se caracterizan tambien en que la
mitad que forma el dorso de la placa, se produce un
corte que sigue el contorno de solo cuatro lados de
un pentágono, irregular pero sensiblemente equila-
tero, quedando el quinto lado formado por un hendi-
do realizado paralelo al dobléz central y el vérti-
ce superior de tal pentágono queda próximo a la zo-
210 na doblada, produciendose dentro del contorno unos

306624



215 hendidos que se inician en el vértice superior de
la forma pentagonal y finalizan en cada extremo del
hendido que forma el quinto lado, completandose
la constitución del pie practicando unos apéndices
215 salientes en cada uno de los bordes de los cortes
contiguos al hendido y en la zona del borde infe-
rior de la misma cara dorsal, se producen dos cor-
tes en tal posición y lugar que una vez separada
la parte troquelada y doblada por sus hendidos,
220 dichos apéndices se engastan en dichos cortes, rea-
lizandose y dimensionandose todo ello de tal mane-
ra, que en esta posición quedan las tres partes
triangulares que se han doblado, formando tres
caras de una pirámide cuya cuarta cara queda en
225 hueco y forma un diedro con el dorso de la placa,
siempre menor de noventa grados.

3ª.- "MEJORAS EN LA FABRICACION DE PLACAS PA-
RA EXHIBIR MUESTRAS DE TACOS AUTOFIJABLES".

230 Todo ello tal y como ha quedado descrito y
reivindicado en la presente memoria que consta de
nueve hojas foliadas y mecanografiadas por una so-
la de sus caras y una hoja de dibujos que la ilus-
tra.

Madrid, 1 de Diciembre de 1.964

PASCUAL CAYANTO
P. P.

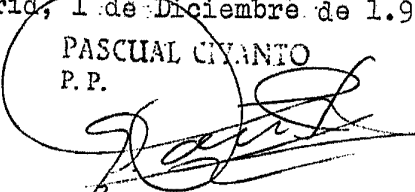

Firmado: Gregorio del Peso

FIG 1ª

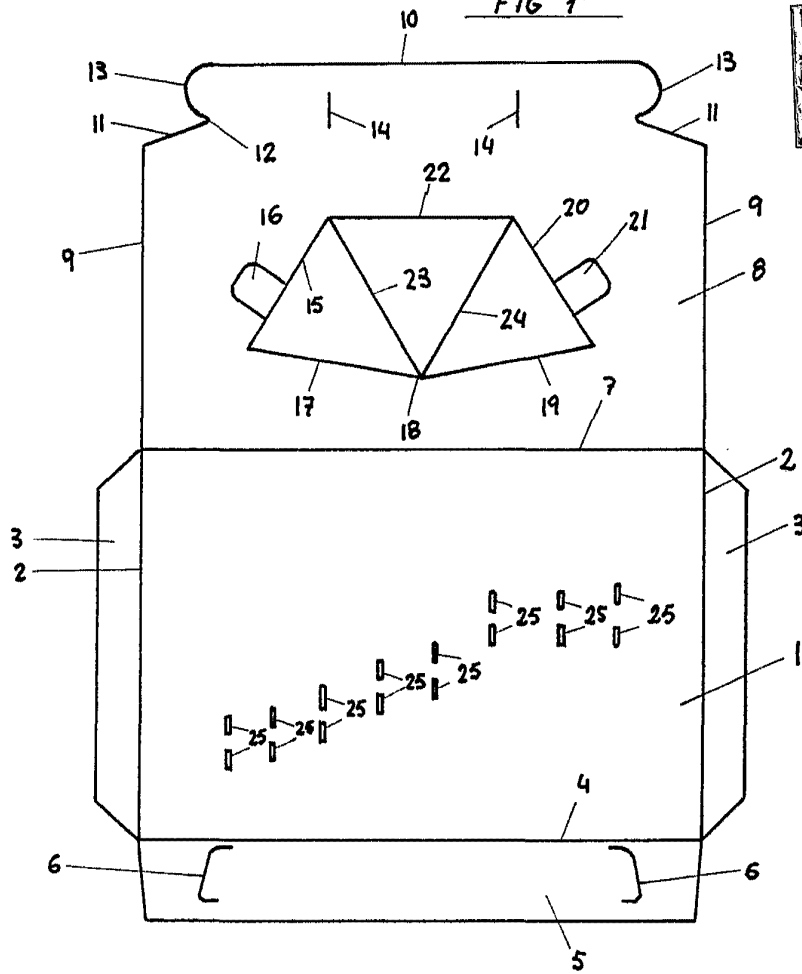


FIG 2ª

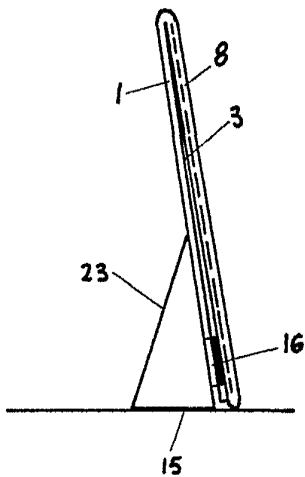
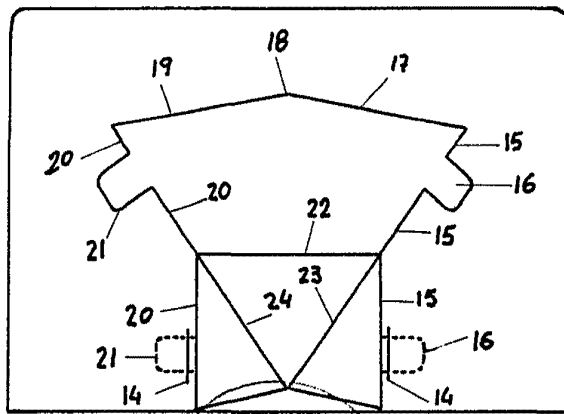


FIG 3ª



Madrid, 1 de Diciembre 1.964

Escala variable