



23 NOV. 1904

306328

P A T E N T E
D E
I N V E N C I O N

por "PERFECCIONAMIENTOS EN LA FABRICACION DE APARATOS TELE-
VISORES", a favor de la razón social española, EMERSON
ELECTRÓNICA ESPAÑOLA, S.A., residente en BARCELONA, calle de
Balmes, 335.

= . =

MEMORIA DESCRIPTIVA

La presente invención se refiere a unos perfeccionamien-
tos en la fabricación de aparatos televisores.

Más concretamente, en la invención se han previsto una
serie de perfeccionamientos encaminados a facilitar las diver-
sas fases de montaje del aparato, así como obtener unas mejoras
5. notables en su funcionamiento y manipulación.

Se refieren los perfeccionamientos de una manera
esencial a los dispositivos de sujeción del marco al fron-
tis, al mecanismo de sujeción de dicho frontis al mueble, la
10. sujeción del cristal protector al conjunto del tubo de rayos



catódicos, la toma de tierra del tubo de rayos catódicos, la torganización del conjunto de la pieza de cambio de tensiones y fusibles, y la conformación de la tapa posterior, provista de mejoras tales como una rejilla de refrigeración para la disipación del calor concentrado en la parte superior, y una salida para el botón de cambio de canales y sintonía fina.

5. Con el fin de facilitar la explicación, se acompaña a la presente memoria descriptiva de una lámina de dibujos en la que se ha representado un caso de realización que se cita a título de ejemplo.

En los dibujos:

10. La figura 1, representa una vista en perspectiva parcial y por separado del sistema de sujeción del marco al frontis.

15. La figura 2, indica en vista similar la sujeción del frontis al mueble.

La figura 3, manifiesta la fijación del cristal protector al conjunto del tubo de rayos catódicos.

20. La figura 4, muestra el dispositivo de toma de tierra del tubo.

La figura 5, representa un despiece del conjunto de la placa de cambio de tensiones.

25. La figura 6, es una perspectiva de la tapa posterior del aparato.

Haciendo referencia a las figuras se aprecia en su realización un marco 1, provisto en sus esquinas interiores de sendos pivotes 2 renurados en sentido de la generatriz



- según =3=, formando una cavidad interior axial en la cual se aloja a presión un perfil de material elástico, =4=, que aumenta la sección del pivote. En las esquinas del frontis, =6=, se han previsto sendas arandelas =5=, cuya misión es la
5. de recibir a los citados pivotes =2=, que al entrar a presión en las arandelas correspondientes, hacen que el perfil elástico se contraiga primeramente, ejerciendo una tensión suficiente para mantenerlos en una posición fija después. Las arandelas =5= presentan ligero descentraje.
10. En la figura 2, relativa a la sujeción del frontis al mueble, se aprecia un frontis =6= provisto en su zona inferior de unas pestañas de material plástico =7=, que quedan aprisionadas por unas placas de hierro =8= atornilladas en la base del mueble, en la maniobra de introducción del
15. frontis a presión en la embocadura del mueble citado. En esta operación y de manera simultánea, se realiza, merced a la presión ejercida, el encaje en una pieza de fleje acerado =9=, sujeta al frontis, en otras =10= de hierro, sujetas al mueble.
20. Este enganche se mantiene mientras el frontis está en una posición completamente vertical, pero una vez se inclina, el enganche antes descrito se deshace. La característica principal de este tipo de sujeción, radica en la facilidad de montaje y desmontaje del mismo.
25. En la figura 3, referente a la fijación del cristal =11= protector, al conjunto del tubo de rayos catódicos =12=, se aprecia un sistema integrado a base de cuatro escuadras =13=, sujetas a la cantonera de la brida del tubo median-

306328

23 NO



te tornillos =14=, habiéndose colocado previamente una tira de goma =15=, que margina el contorno del cristal protector =11=, de manera que al aprisionarlo encima del tubo impida la entrada de partículas de polvo. Esta organización facilita de manera notable la limpieza del cristal =11= y de la superficie del tubo con solo aflojar tres tornillos y sacar completamente el cuarto y escuadras antes descritas.

5.

En la figura 4, se aprecia la toma de tierra del tubo =12=, constituida a partir de un muelle gusanillo =16=, colocado entre dos puntos convenientes de la brida =17=, y la parte destinada y preparada del tubo para realizar masa. Las características eléctricas del material empleado para este muelle y la presión constante que se ejerce sobre el tubo (muelle tracción) realiza una masa muy segura.

10.

La figura 5, representa el conjunto de la placa de cambio de tensiones y sus fusibles, la cual está integrada por una placa base =18= de reducidas dimensiones, en la que se encuentra una clavija =19=, para fijar la tensión de funcionamiento del televisor.

15.

La clavija =19= no puede desplazarse del zócalo correspondiente porque se lo impide una anilla de retención =20= que solo le permite el desplazamiento necesario para efectuar el cambio de tensiones.

20.

En el centro de esta placa se coloca la placa =21=, de características del aparato, y en el lado derecho se encuentra la cavidad =22= para alojamiento del portafusibles =23= y fusibles correspondientes =24=. Todo este conjunto queda fácilmente accesible desde el exterior, abriendo una placa subs-

25.



tancialmente transparente =25=, emplazada en la tapa posterior =26=.

5. Esta tapa posterior =26=, presenta unas grapas correderas =27=, que permiten sujetarla al mueble cuantas veces sea necesario sin que por ello se produzca ningún deterioro en el mueble o en la tapa, debido a que los elementos de unión no actúan directamente sobre la madera o el plástico.

10. La tapa presenta en su zona superior una rejilla de refrigeración metálica =28=, para la disipación del calor concentrado en la parte superior.

En la depresión lateral =29= de la tapa se ha previsto la salida del botón =30= de cambio de canales y sintonía fina, por la parte posterior de la placa embellecedor =31=.

15. Como anteriormente se ha indicado, la mirilla desmontable =25= permite el accionado de la clavija =19= y los fusibles =24= sin necesidad de desmontar la tapa posterior =26=, tal como sucedía actualmente, en el caso necesario de efectuar esta operación.

20. La invención, dentro de su esencialidad, puede ser llevada a la práctica en otras formas de realización que difieran en detalle de la indicada a título de ejemplo en la descripción y a las cuales alcanzará igualmente la protección que se recaba. Podrá, pues, construirse en cualquier forma y tamaño, con los materiales más adecuados, por quedar todo ello comprendido en el espíritu de las reivindicaciones.

25.



306328

N O T A

Hecha la descripción del presente invento, se declaran como nuevas y de propia invención las siguientes reivindicaciones.

5. 1.- Perfeccionamientos en la fabricación de aparatos televisores, caracterizados esencialmente por el hecho de comprender unos medios de fijación del marco al frontis, integrados por unos pivotes dispuestos en las esquinas del marco y por su cara interna, en los cuales se han practicado ranuras en sentido de la generatriz para dotarles de efecto prensor, y en los que se incluye axialmente un perfil de
10. goma, que aumenta la sección del pivote, quedando complementado este conjunto por unas randelas receptoras de los anteriores pivotes, situadas en las esquinas del frontis y ligeramente descentradas, en las cuales quedan incluidos a presión los pivotes de perfil elástico interior.
- 15.

20. 2.- Perfeccionamientos, según la anterior reivindicación, en los que se ha previsto una organización especial para sujeción del frontis en el mueble del aparato por simple presión, comprendiendo esta organización unos medios fijados previamente en el frontis y embocadura del mueble, estando formados los medios inferiores del frontis por unas pestañas sobresalientes a escuadra con respecto al plano de aquél,



- las cuales quedan aprisionadas bajo unas placas de hierro atornilladas en la parte inferior del mueble, estando formados los medios superiores del frontis por unas piezas de fleje acerado sujetas al frontis mediante atornillado, las en la propia maniobra de introducción a presión del frontis, encajan en otras sujetas al mueble, efectuando un enganche que se mantiene estable mientras el frontis se encuentre en posición vertical, pero que una vez inclinado, deshace el enganche descrito, para facilitar la maniobra de montaje y desmontaje.
- 5.
10. 3.- Perfeccionamientos, según las reivindicaciones 1 y 2, en los que el cristal protector del conjunto del tubo de rayos catódicos se halla guarnecido en su borde por una banda de goma o material elástico adecuado, que actúa como medio de obturación estanca que impide la entrada de polvo o similares, quedando el cristal y dicha banda sujeto y aprisionada respectivamente contra el tubo, mediante cuatro esquadras sujetas a la cantonera de la brida del tubo por tornillos de fijación, de las cuales solo es imprescindible extraer una y aflojar los tornillos de las restantes para permitir
- 15.
20. la limpieza del cristal y superficie del tubo.
- 4.- Perfeccionamientos, según las reivindicaciones 1 a 3, en los que el dispositivo de toma de tierra del tubo está constituido por un muelle gusanillo colocado entre dos puntos convenientes de la brida del tubo y la parte destinada y
25. preparada del tubo para realizar masa.
- 5.- Perfeccionamientos, según las reivindicaciones 1 a 4, en los que el conjunto de la placa de cambio de tensiones y



5. fusibles, está integrado por una placa soporte de pequeñas dimensiones, ubicada en la tapa posterior del aparato y accesible a través de mirilla transparente, comprendiendo la placa soporte citada una clavija para fijar la tensión de funcionamiento del televisor, cuyos desplazamientos están regulados por una anilla de seguridad, y una cavidad para alojamiento del portafusibles, existiendo entre ambos elementos un espacio destinado para la colocación de la placa de características.
10. 6.- Perfeccionamientos, según las reivindicaciones 1 a 5, en los que la tapa posterior del aparato presenta un sistema de fijación al mueble mediante cuatro grapas correderas que permiten realizar su sujeción al mueble cuantas veces se desee, sin que por ello se produzca deterioro alguno,
15. ya que los medios de unión no actúan directamente sobre la madera o plástico.
20. 7.- Perfeccionamientos, según las reivindicaciones 1 a 6, en los que la tapa posterior del aparato, comprende en su zona superior un vaciado apaisado para colocación de una rejilla metálica de refrigeración para la disipación del calor concentrado en dicha parte superior.
25. 8.- Perfeccionamientos, según las reivindicaciones 1 a 7, en los que la tapa posterior citada en la anterior reivindicación, presenta una depresión lateral en la que se halla situado un botón de cambio de canales y sintonía fina, enmarcados ambos en una placa embellecedora.



9. Perfeccionamientos en la fabricación de aparatos televisores.

Según se describe y reivindica en la presente memoria descriptiva que consta de nueve hojas foliadas y escritas a máquina por una sola de sus caras, acompañadas de los dibujos reglamentarios.

Madrid, a 23 NOV. 1964

p.a.

JAIME ISERN

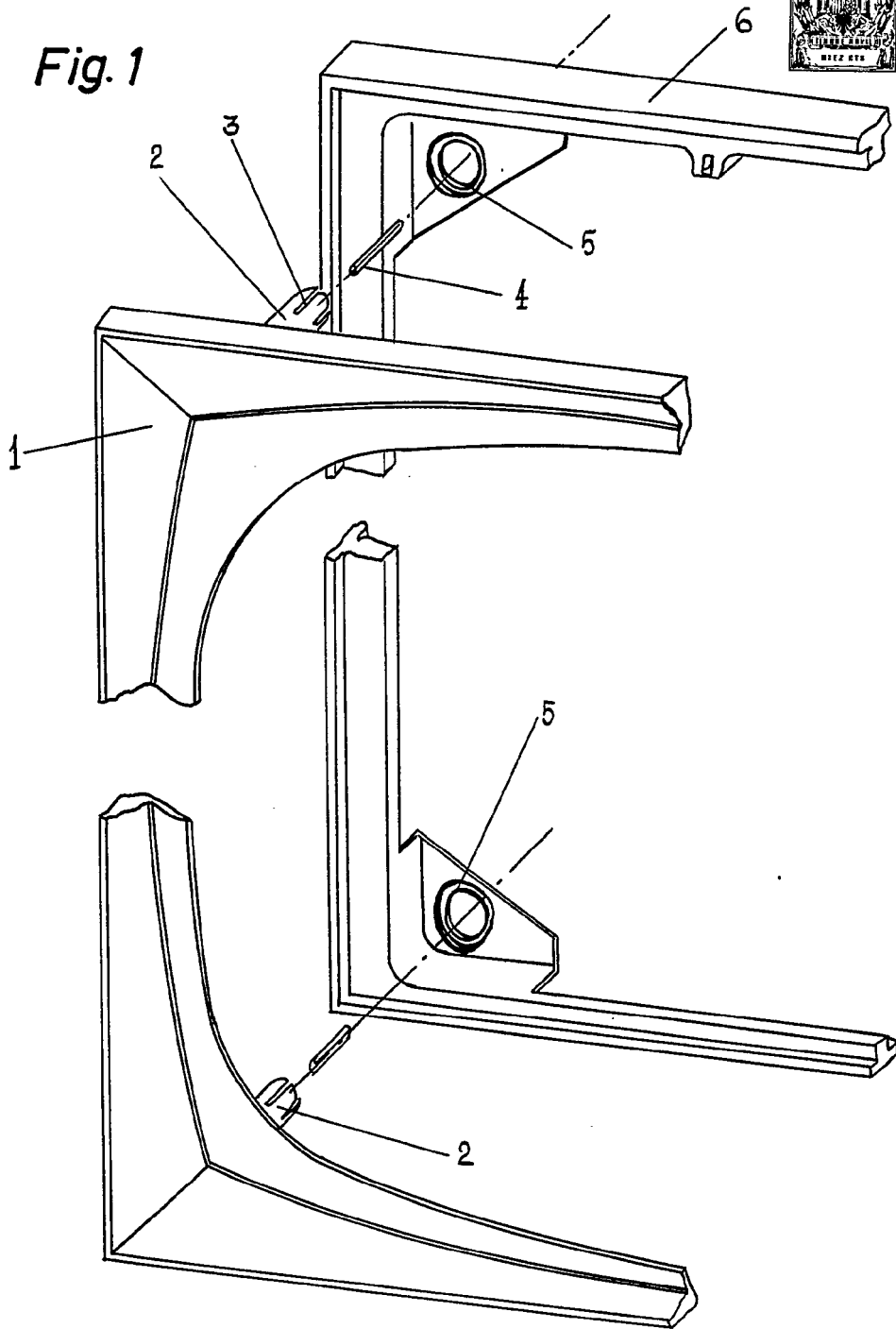
D. P.

30 6328



1964

Fig. 1



Madrid, 23 NOV 1964
Jaime Iserr

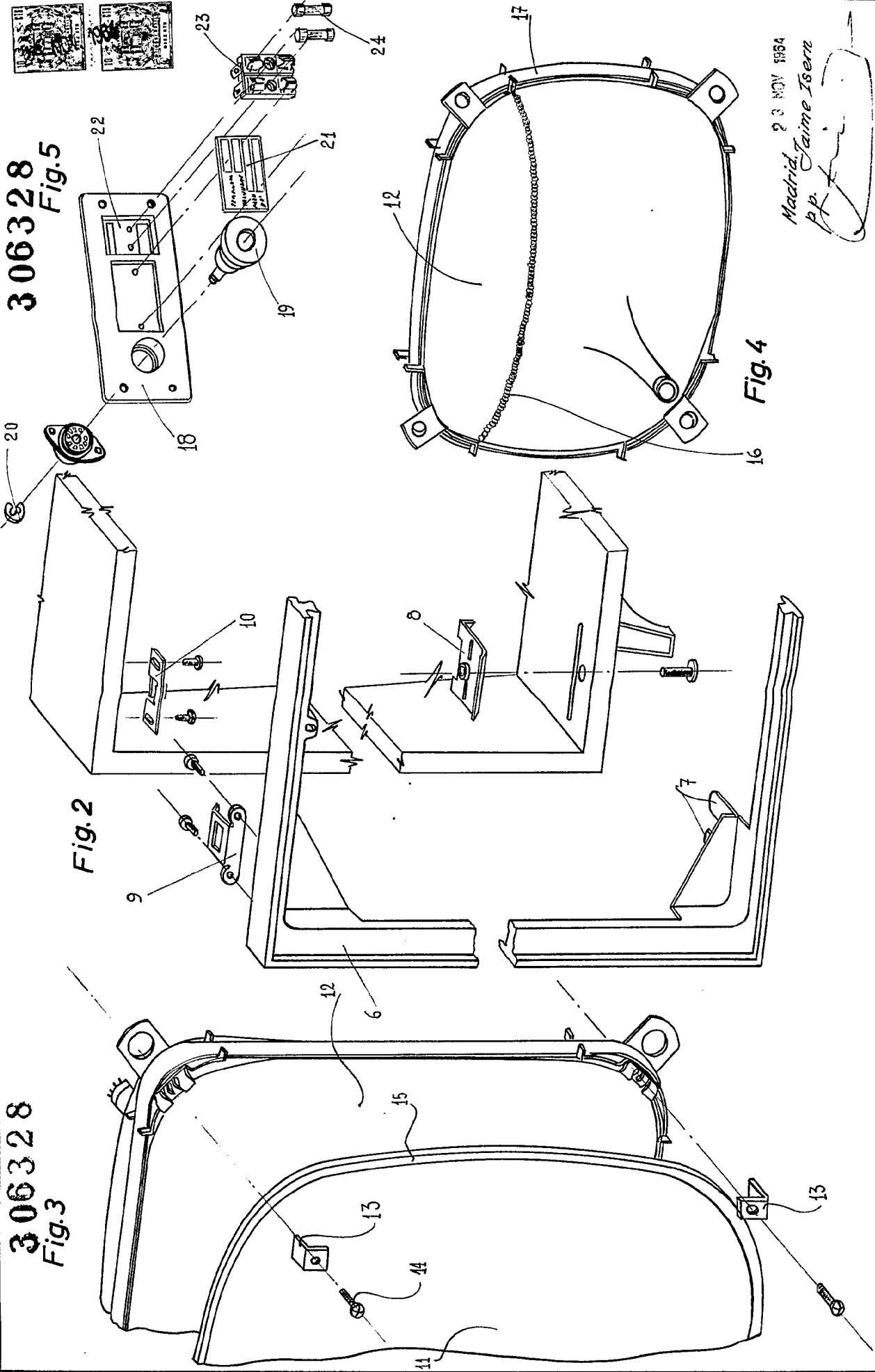
p.p.

306328

Fig.3

306328

Fig.5



23 NOV 1984
 Madrid, Jaime Iserr
J. Iserr

306328

Fig.3

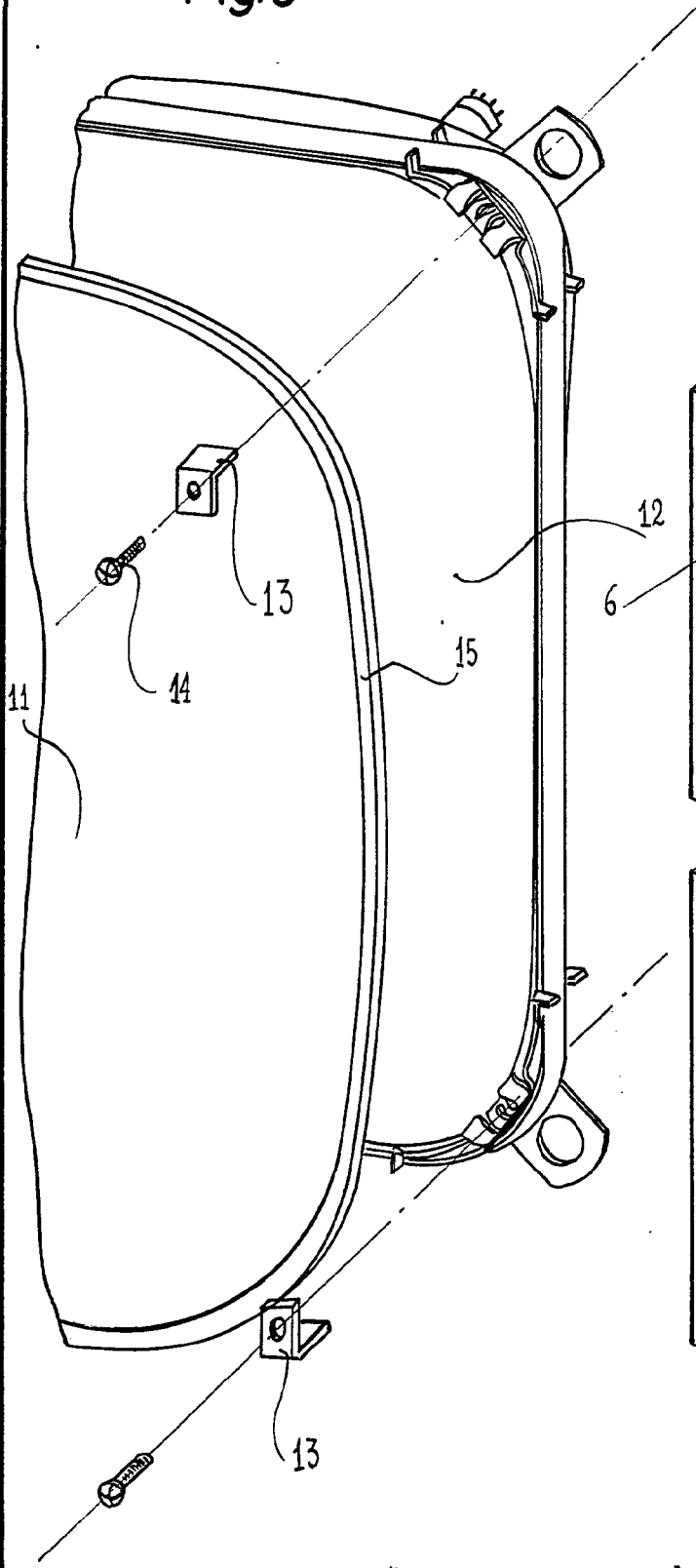
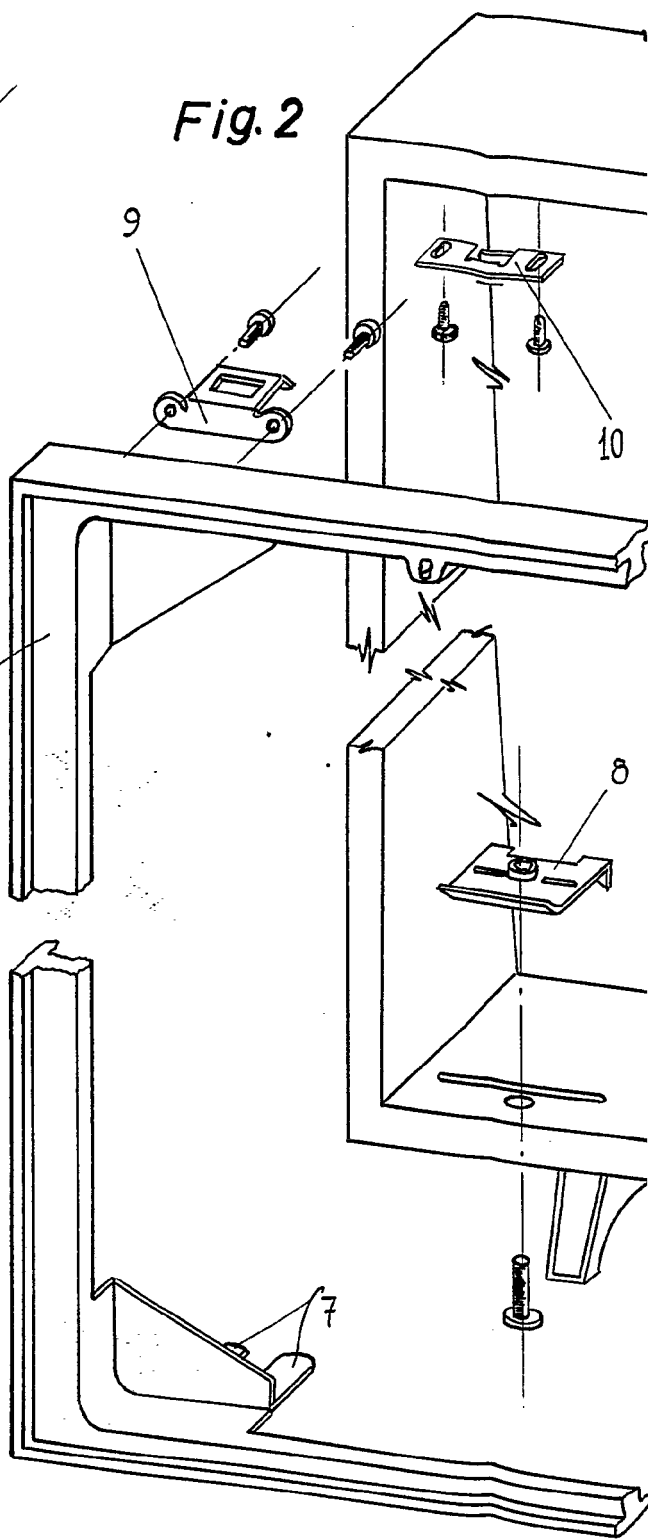


Fig. 2



3 063 28
Fig. 5

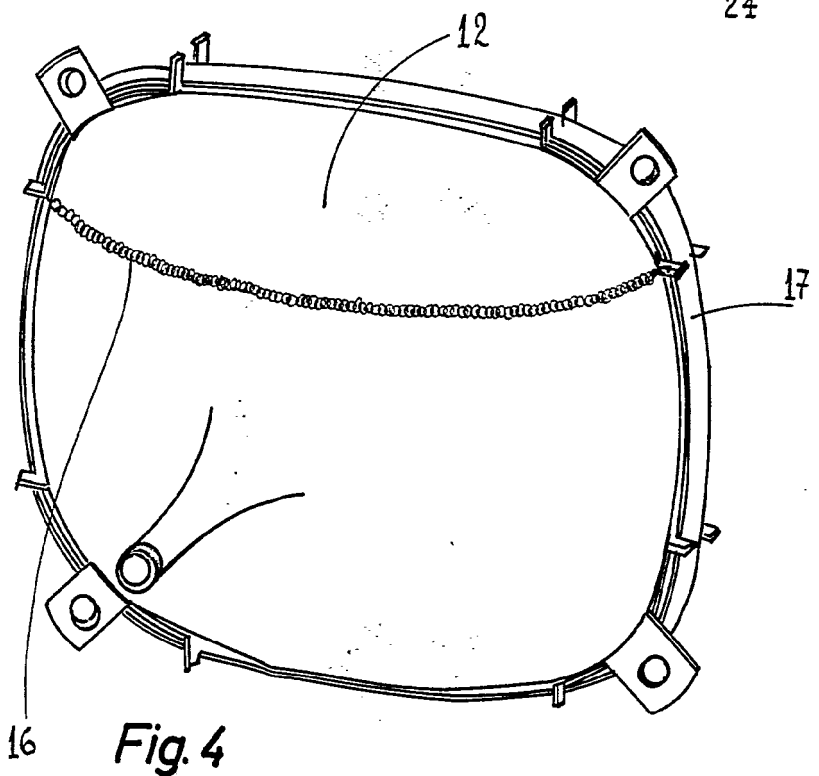
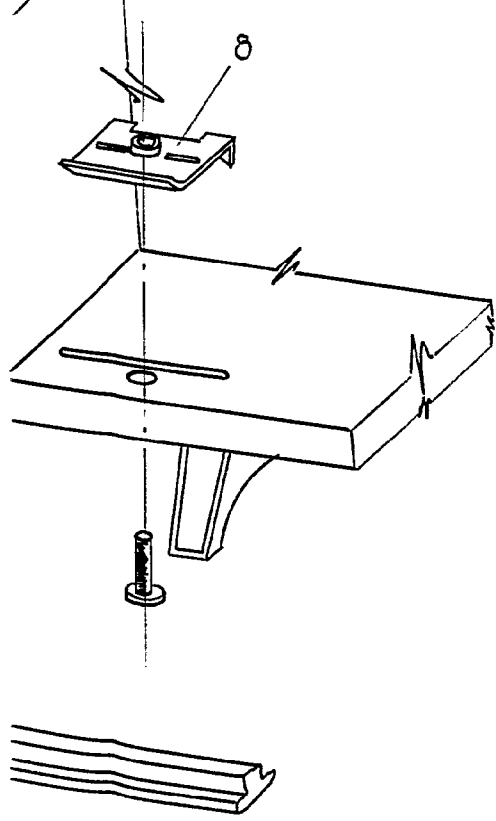
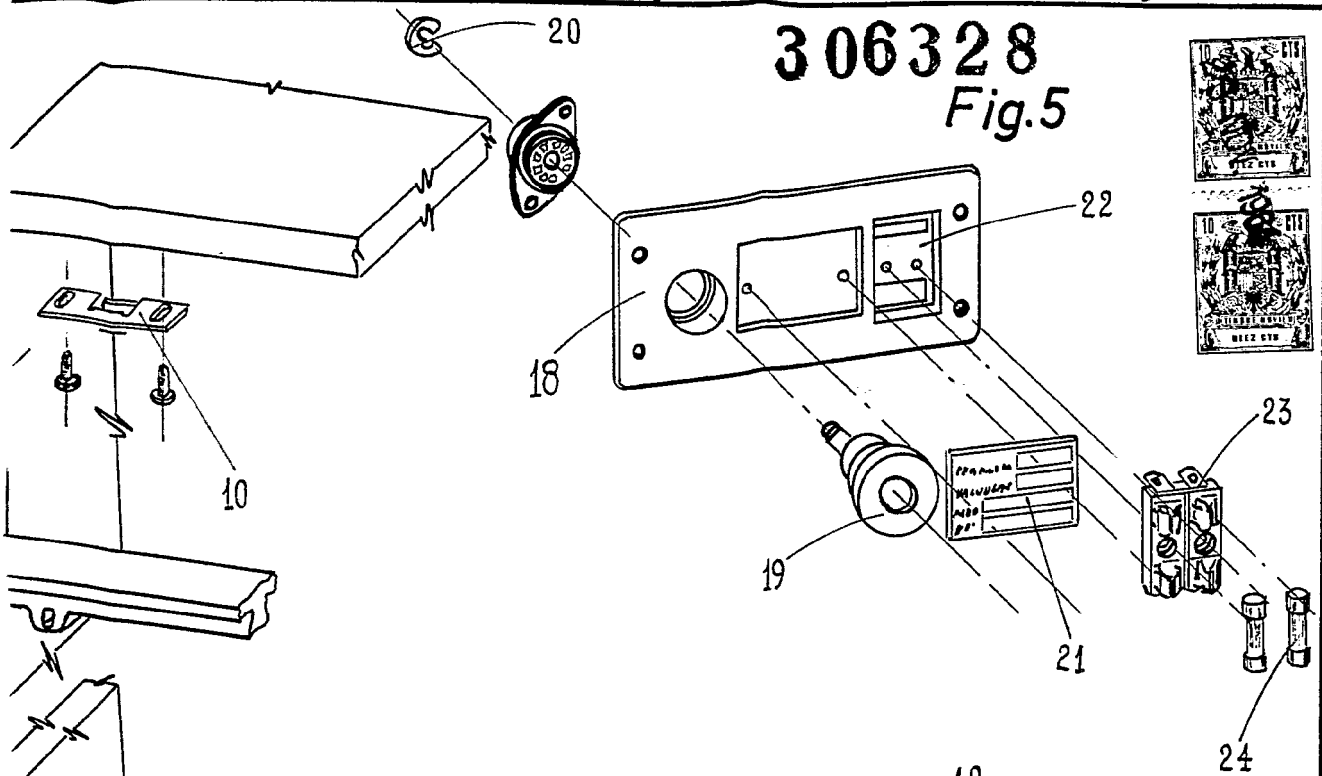


Fig. 4

23 NOV. 1964
 Madrid, Jaime Isern
 pp. *[Signature]*

306328

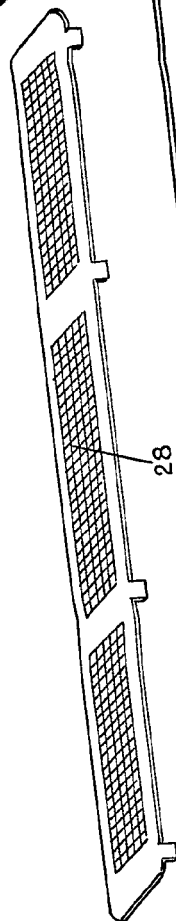
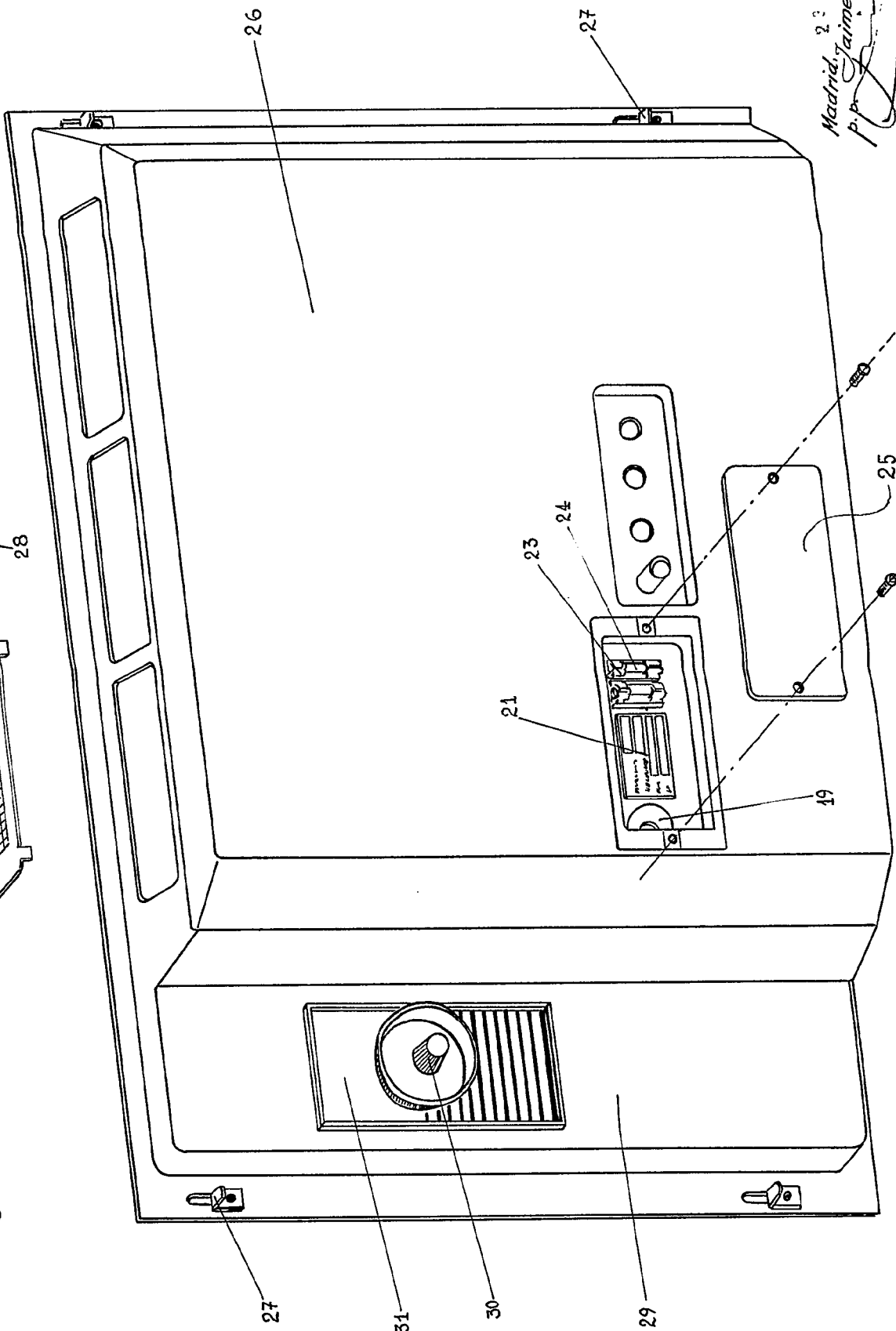


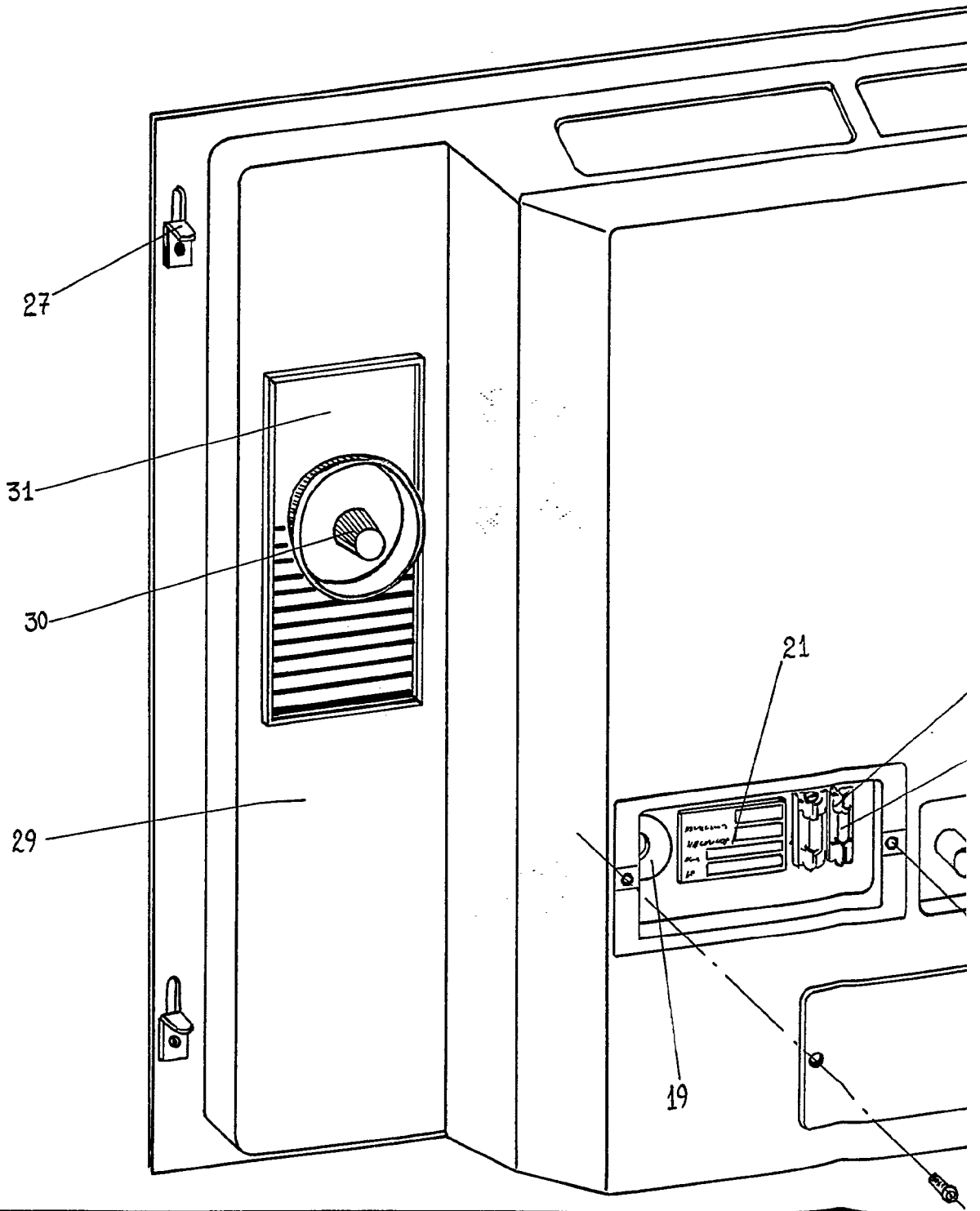
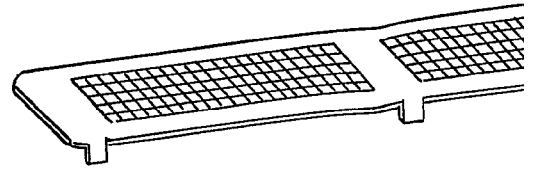
Fig. 6

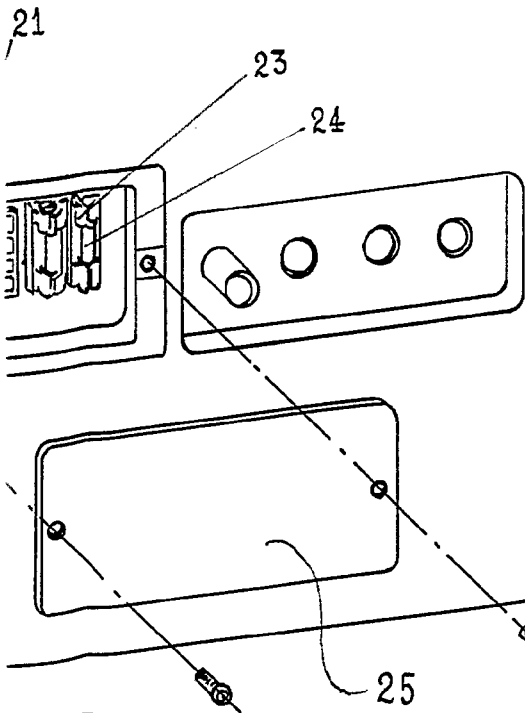
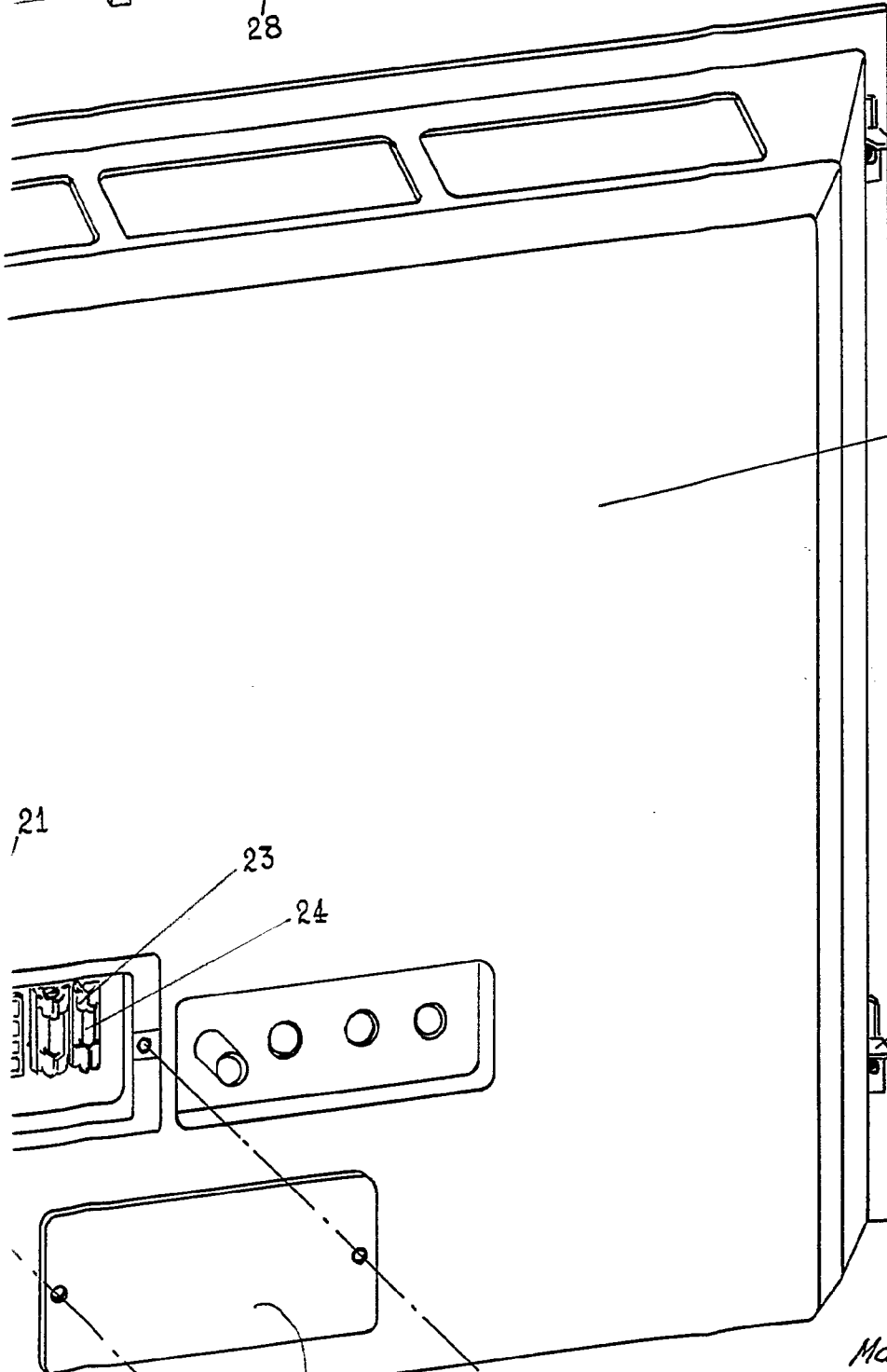
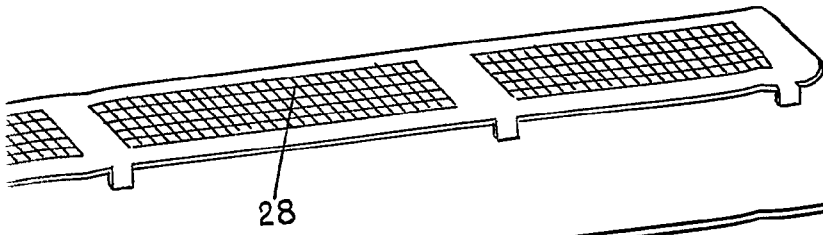


23 NOV 1964
Madrid, Jaime Isern
P.P. *[Signature]*

306328

Fig. 6





27

23 NOV 1964
Madrid, Jaime Isern
p.p.