

306.228

- 1 -



306228

MEMORIA DESCRIPTIVA

que se acompaña a la solicitud de una

PATENTE DE INVENCION

por VEINTE AÑOS en ESPAÑA, por "PERFEC
CIONAMIENTOS INTRODUCIDOS EN MAQUINAS-
PARA ENROMAR AZULEJOS"

a favor de

D. COSME LOPEZ MATALLANA, de nacionali
dad española, domiciliado en CASTELLON
calle Gandia, nº 20.-

gl.



5 La invención a que se refiere la presente Memoria constituye una novedad industrial con características y ventajas que la hacen merecedora del privilegio de explotación exclusiva que por ella se solicita, de acuerdo con las prescripciones del Estatuto vigente sobre Propiedad Industrial, de fecha 26 de Julio de 1.929, texto refundido, publicado - el 30 de Abril de 1.930.

10 El enromado actual de una pieza cerámica, preferentemente de un azulejo, se lleva a efecto con la colaboración de instalaciones mecánicas que pueden comprender, y de hecho comprenden habitualmente, una sucesión de muelas - las cuales tratan el canto o cantos de la pieza en fases - operativas independientes.

15 Por supuesto, la organización de un sistema mecánico de este género, plantea importantes problemas en el orden de los costos de producción y, muy especialmente, -- en cuanto afecta a la actuación funcional de los mecanismos que gobiernan el trabajo de las muelas. En este sentido, - se hace necesaria la presencia de personal especializado - en la explotación, sobre todo, merced al progresivo desgase 20 te que experimenta el perímetro de una muela.

25 Semejante desgaste, si no se controla, repercute perjudicialmente en la obtención del enrome, al producir - zonas curvas de perfil asimétrico en el canto de las piezas que se someten a la acción de las propias muelas.

30 La invención introduce decisivos perfeccionamientos en las máquinas para enromar azulejos. Y al efecto se caracteriza porque consiste en disponer en combinación una muela con un plano horizontal, sustancialmente receptor de las piezas a enromar, el cual plano se sitúa en posición -



35 enfrentada respecto de dicha muela, y en dotar al aludido-
plano horizontal de un movimiento de basculación en cuyo -
ciclo el canto de una pieza depositada en el mismo queda -
sometido a la acción de la muela describiendo un arco sus-
tancial, mediante el cual dicho canto de la pieza experi -
menta el enrome.

40 Una ulterior característica de la invención con-
siste en vincular al plano basculante de la máquina, prefe-
rentemente el borde de dicho plano próximo a la periferia-
de la muela, a un elemento de eje en el cual se determina-
un rebaje axial sustancialmente coplanario con dicho pla -
no, disponiendo la pieza a enromar sobresaliendo por uno -
de sus bordes del citado eje, y dotando a la citada muela-
enromadora de desplazamientos hacia sentidos opuestos fun-
damentalmente dados en el sentido de su propio eje.

45 Para ayudar a la comprensión de la idea expuesta,
se ha confeccionado a título explicativo y sin caracter res-
trictivo alguno, una lámina de dibujos. Ilustra la presen-
te Memoria como un ejemplo de realización del objeto que -
nos ocupa.

50 La figura 1ª, nos ofrece una vista diagramática-
en alzado lateral de una máquina para enromar según el in-
vento. Como puede observarse, se constituye mediante la --
combinación de una muela -1- con un plano horizontal -2-,-
sustancialmente receptor de las piezas -3- a enromar, el -
55 cual plano -2-, se sitúa en posición enfrentada respecto -
de la citada muela -1-.

60 La figura 2ª, corresponde a otra vista diagramá-
tica de la propia máquina de enromar en una fase de su fun-
cionamiento. En efecto, a través del movimiento de bascula



65

ción, de que está dotado el plano -2-, la pieza -3- superpuesta al mismo, describe un arco sustancial, en cuyo ciclo su canto -4- queda sometido a la acción de la muela -1- experimentando el enrome a través de la fricción de esta última.

70

La figura 3ª, representa, ahora, una vista en planta superior de la propia máquina de enromar azulejos. Según podemos comprobar, el plano -2-, y preferentemente el bordede este plano próximo a la muela -1- se dispone vinculado a un elemento de eje -5-, en el cual se determina un rebaje sustancial -6- coplanario con el mismo plano-basculante -2-, disponiéndose la pieza -3- de manera que sobresalga por su borde a enromar, del propio eje de basculación -5- del plano -2- que la soporta.

75

Finalmente la figura 4ª, nos muestra sendas vistas frontal y en sección transversal del eje de giro del plano basculante de la máquina. Se aprecia aquí, si cabe con mayor claridad, la disposición del rebaje axial del eje -5-, mediante el cual se determina un apoyo uniforme para la pieza, a efectos de conseguir un canto romo totalmente uniforme en esta última.

80

85

Ventajosamente, la propia muela -1- está dotada de desplazamientos hacia sentidos opuestos dados fundamentalmente en el sentido de su eje, con objeto de controlar en todo momento su desgaste perimetral en orden a la consecución del canto uniformemente romo o redondeado.

90

En el campo industrial, los resultados prácticos de los perfeccionamientos descritos son decididamente ventajosos, si consideramos que modifican las condiciones esenciales de los procedimientos conocidos para conseguir -



cantos romos en una pieza cerámica, partiendo de una instalación mecánica simplificada que inhibe los costos excesivos de producción, presentando, simultáneamente, una actuación funcional perfecta.

95 Hecha la descripción precedente, es necesario añadir que los detalles de realización de la idea expuesta -- pueden variar sin que por ello cambie la esencia de la invención que es la que se desprende de los párrafos que anteceden y lo que se reivindica en la siguiente

100

N O T A

En resumen: La Patente de Invención que se solicita ha de recaer sobre las reivindicaciones siguientes:

105

1ª.- PERFECCIONAMIENTOS INTRODUCIDOS EN MAQUINAS PARA ENROMAR AZULEJOS, esencialmente caracterizados porque consisten en disponer en combinación una muela con un plano horizontal, sustancialmente receptor de las piezas a enromar, el cual plano se sitúa en posición enfrentada respecto de dicha muela, y en dotar al aludido plano horizontal de un movimiento de basculación, en cuyo ciclo el canto de una pieza depositada en el mismo queda sometido a la acción de la muela, describiendo un arco sustancial mediante el cual dicho canto de la pieza experimenta el enrome.

110

115

2ª.- PERFECCIONAMIENTOS, según reivindicación -- primera, esencialmente caracterizados porque consisten en vincular el plano basculante de la máquina, preferentemente el borde de dicho plano próximo a la periferia de la muela, a un elemento de eje en el cual se determina un rebaje axial sustancialmente coplanario con dicho plano disponiendo la pieza a enromar sobresaliendo por uno de sus bordes del citado eje, y dotando a la citada muela enroma-

120

- 6 - 306228



dora de desplazamientos hacia sentidos opuestos, fundamentalmente dados en el sentido de su propio eje.

125

3ª.- Se reivindica por último, como objeto sobre el que ha de recaer la Patente de Invención que se solicita "PERFECCIONAMIENTOS INTRODUCIDOS EN MAQUINAS PARA ENRO-
MAR AZULEJOS".

Todo tal y como queda descrito y reivindicado en la presente Memoria que consta de seis hojas escritas a máquina por una sola cara y dibujos que se acompañan.

130

Madrid, 19 de Noviembre de 1.964

ALEJANDRO UNGRIA

A.P.

135



figura 1ª

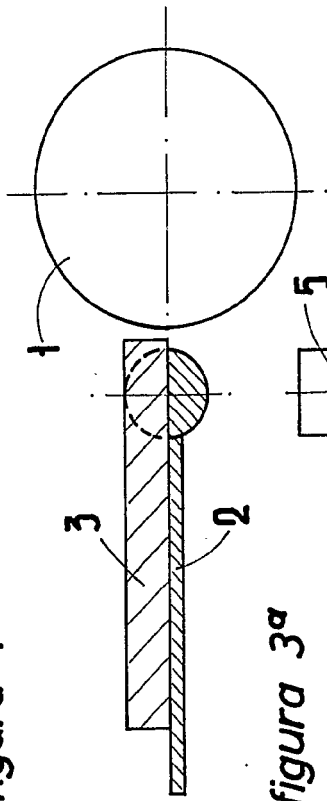


figura 3ª

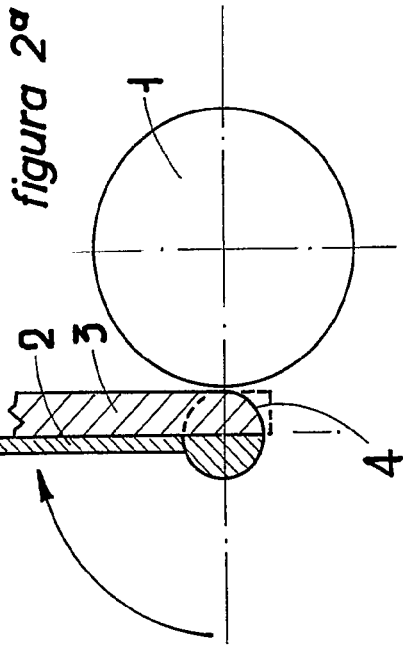
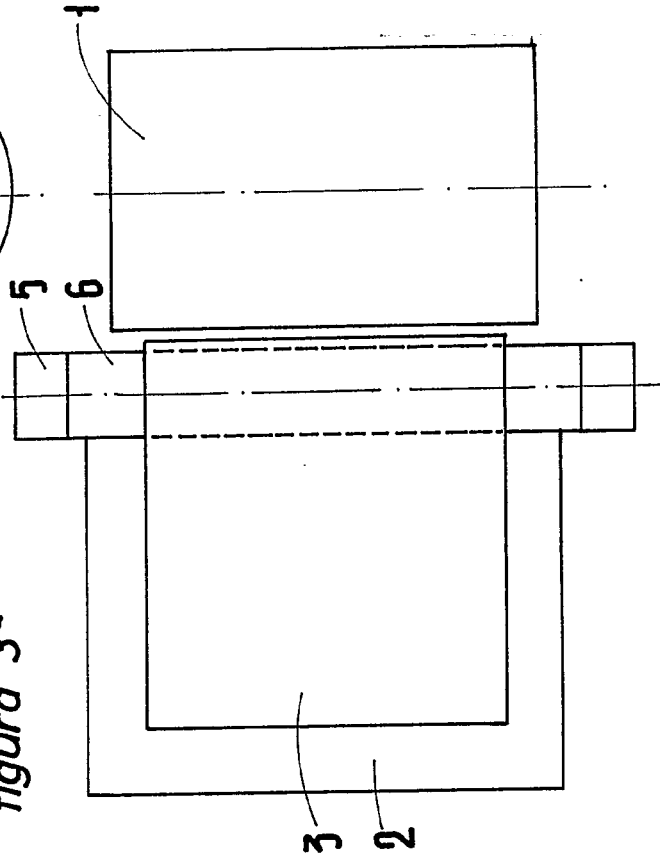
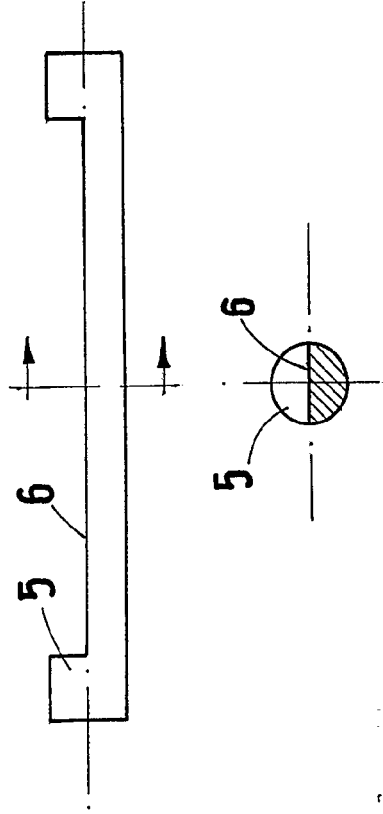


figura 4ª



ESCALA VARIABLE

Madrid, 19 de Noviembre de 1964

ALFONSO UNGRIA

P.P.P.

figura 1ª

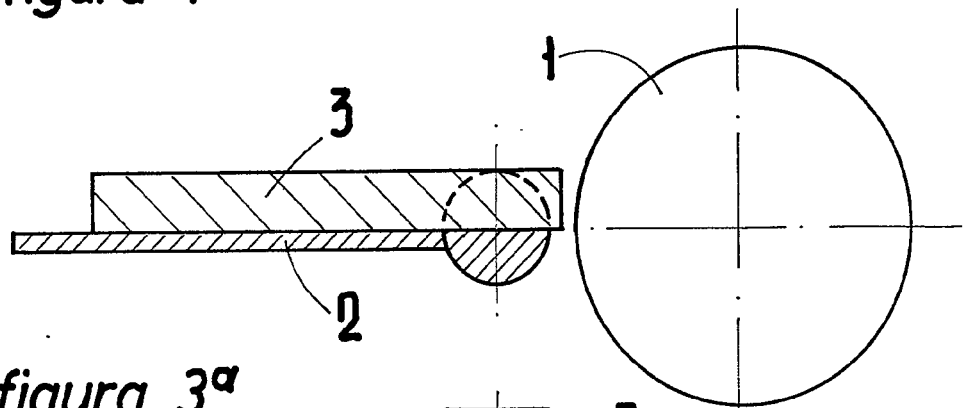
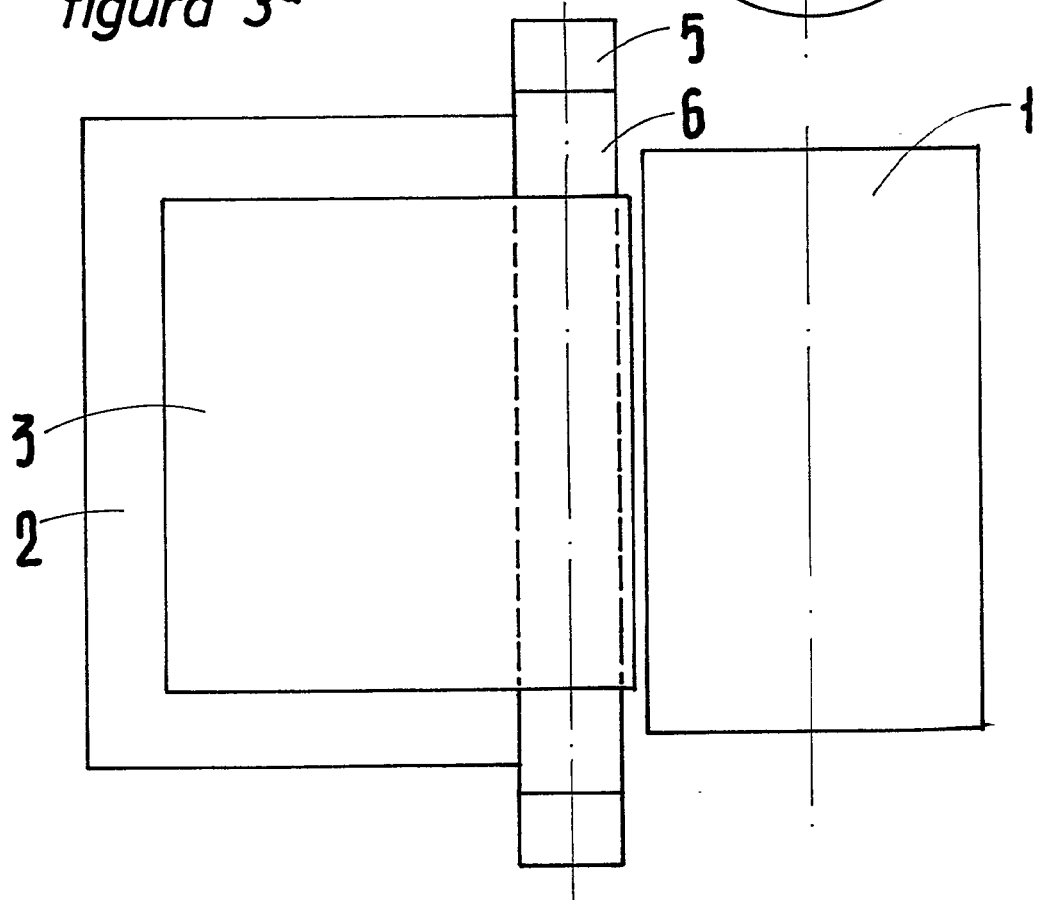


figura 3ª



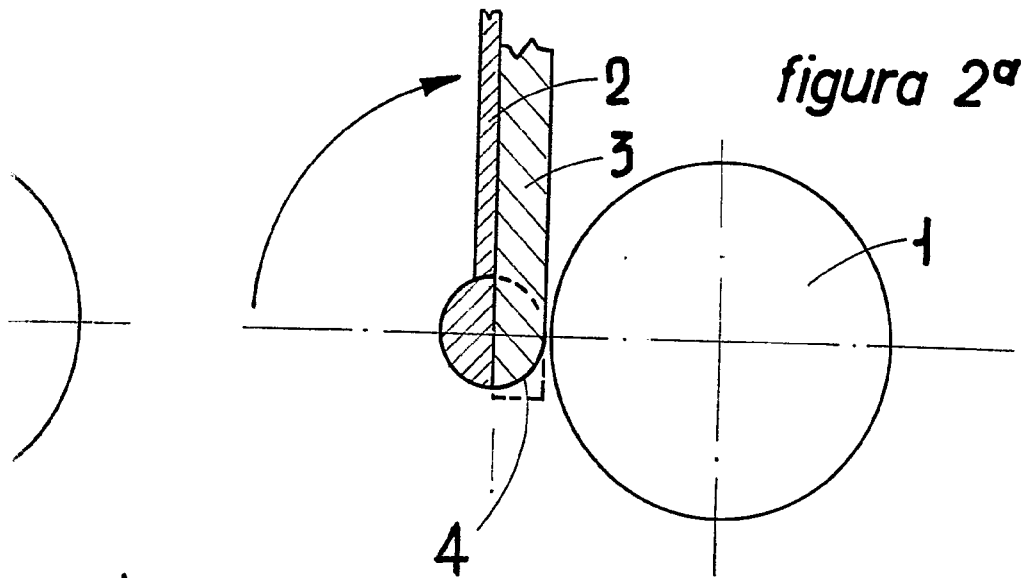
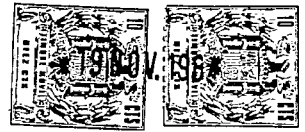


figura 2ª

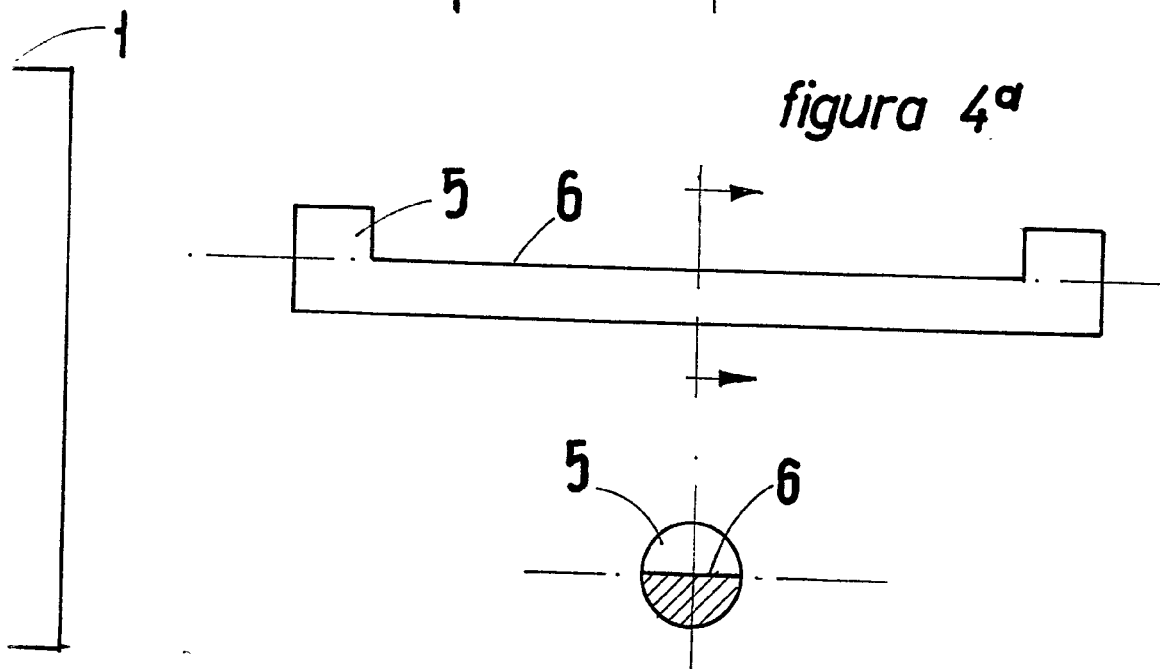


figura 4ª

ESCALA VARIABLE

Madrid, 19 de Noviembre de 1964

ALFONSO UNGRIA

P.P.