

306066



PATENTE DE INTRODUCCION

MEMORIA DESCRIPTIVA

sobre:

»PROCEDIMIENTO PARA LA FIJACION ENTRE SI DE HOJAS DE PA-
PEL IMPRESAS SUPERPUESTAS, PARTICULARMENTE EN FORMA DE
JUEGOS CONTINUOS».

Solicitante: Doña CARMEN BECH TORREBADELL,
de nacionalidad española, residente en
BARCELONA, Calle Muntaner, 303.

306066



La presente invención se refiere a un procedimiento para la fijación entre sí de hojas de papel impresas superpuestas, particularmente en forma de juegos continuos, del tipo conocido en que una pluralidad de tiras de papel impresas están superpuestas entre sí con intercalación de tiras copadoras. Tales juegos de tiras múltiples, en los que las distintas hojas o formularios quedan determinados por trepados transversales o líneas de debilitación transversales similares, están provistos a lo largo de sus márgenes de sendas líneas longitudinales de perforaciones para su guiado y arrastre por correspondientes órganos de la máquina en que tengan que ser utilizados, estando practicadas dichas perforaciones, por lo general, en una zona marginal determinada por un trepado longitudinal o línea de debilitación longitudinal similar para permitir la separación de las partes perforadas del formulario impreso propiamente dicho, después de su mecanografiado.

En estos juegos de tiras múltiples de papel impresas, se han venido utilizando diversos medios para establecer una conexión entre las distintas tiras superpuestas con el fin de asegurar la exacta coincidencia de las referidas perforaciones. Así por ejemplo, se han utilizado sujetadores, ojetes, grapitas y órganos de sujeción similares. Todos ellos tienen el inconveniente de que siendo elementos adicionales al papel y que como cuerpos extraños tienen que ser aplicados mecánicamente al juego de tiras de papel, constituyen un peligro latente

306066



para las complicadas máquinas de contabilidad, máquinas
tabuladoras y similares, gobernadas por lo general
electrónicamente, ya que tales cuerpos extraños de
metal pueden desprenderse y penetrar en la máquina, in-
5 interrumpiendo el funcionamiento normal de la misma o
llegando incluso a producir averías. Además, tales órga-
nos de sujeción tienen que aplicarse en una operación
especial después de agrupado el conjunto de tiras de
papel.

10 Para obviar los inconvenientes que resultan de la
fijación de juegos continuos mediante cuerpos extraños,
como ojetes, grapas, etc. se ha propuesto también unir
entre sí las tiras de papel por pegado. El pegamento
puede ser aplicado en seco o en húmedo, lo cual, sin
15 embargo, resulta complicado y requiere mucho tiempo,
por tener que aplicarse el pegamento a cada tira de
papel. Otro inconveniente de tales fijaciones por pega-
do es su escasa duración y la disminución del efecto
pegante por influencias químicas, de humedad o de otra
20 índole.

También ha sido propuesto ya unir entre sí las
distintas tiras de papel impresas superpuestas en forma
de juegos continuos, mediante troquelado de lengüetas
en los márgenes laterales de la hoja superior o infe-
rior del juego y de correspondientes orificios en las
25 restantes hojas, a través de los cuales son pasadas
dichas lengüetas y dobladas.

Mediante la presente invención se crea una fija-

306066



5 ción, con la cual todas las tiras de papel superpuestas pueden ser fijadas entre sí en la zona del margen guidor perforado de modo muy sencillo, resultando una fijación firme de los formularios superpuestos, parecida a la fijación de ojetes o grapas.

10 En su esencia se caracteriza el procedimiento según la presente invención porque las distintas capas de papel impresas superpuestas, particularmente de juegos contínuos, con márgenes guidores perforados dispuestos por lo menos en uno de sus lados longitudinales, se unen entre sí mediante un endentado formado por corte y estampado de lengüetas superpuestas, en al menos uno de dichos márgenes guidores perforados. Tales lengüetas o dientes de papel se estampan de modo que varios de ellos queden
15 situados uno al lado del otro, con una porción fuera del plano correspondiente del papel y embutida en las tiras de papel situadas por debajo, de modo que por su porción embutida central o sus extremos libres determinen un endentado y, en su consecuencia, una fijación firme de
20 las hojas superpuestas.

Para la fijación de juegos contínuos de formularios se unen los márgenes guidores perforados entre dos perforaciones del modo expuesto.

25 La fijación se constituye preferentemente por cuatro dientes de papel situados uno al lado de otro y a la misma separación entre sí. Estos dientes pueden ser cortados de las tiras de papel superpuestas mediante un punzón y estampados o embutidos a continuación en dirección obli-

306066



cua a la superficie de la tira de papel, de manera que
atraviesen juntos los márgenes guiadores perforados de
los juegos continuos, a modo de lengüetas, y constitu-
yan así una especie de endentado de las diferentes
5 hojas contra desviación lateral. Los dientes pueden
ocupar todo el largo de los cortes. También es factible
que el endentado esté formado por dientes opuestos entre
sí, que sean la mitad de largos que los cortes que los
determinen y que estén situados exactamente uno enfrente
10 de otro.

Esta fijación por endentado en el margen guiador
perforado, según la presente invención, posee importan-
tes ventajas en comparación con todas las fijaciones
hasta ahora conocidas. La fijación ofrece una unión
15 segura de las hojas impresas, pudiéndose separar éstas
sin embargo muy fácilmente unas de otras. No se requie-
ren medios de fijación adicionales de clase alguna, que
deban ser fabricados y aplicados en procesos de trabajo
separados; las diferentes hojas unidas entre sí se dejan
20 separar fácilmente sin peligro de rotura. El riesgo de
dar lugar a averías en la máquina por cuerpos extraños
queda completamente descartado, y además se pueden
utilizar máquinas de separación completamente automáticas
que permiten separar las copias y las hojas de papel
25 carbón, sin que deban ser quitados previamente los me-
dios de fijación. Ello permite un considerable ahorro
de tiempo.

En los dibujos adjuntos se ilustra, a título de

306066



ejemplo no limitativo y esquemáticamente, una forma de realización del objeto de la invención. En dichos dibujos:

La Fig. 1 muestra una vista de un trozo de un juego continuo de hojas superpuestas;

5 la Fig. 2 muestra una vista lateral, a escala ampliada, de un juego continuo según la Fig. 1, visto en dirección de la flecha A; y

la Fig. 3 es una vista esquemática, a escala ampliada, del endentado según la invención.

10 El juego continuo comprende, de manera en sí conocida, hojas impresas individuales 1, 2, etc. unidas entre sí, entre las cuales está prevista una perforación o trepado 3 para la separación de las hojas. En sus márgenes laterales van provistas dichas hojas de tiras guidoras perforadas 4, 4' con perforaciones guidoras 5
15 practicadas a igual separación entre sí. En el juego continuo están superpuestas, tal como se muestra en la Fig. 2, varias hojas impresas, de modo que las perforaciones 5 de las distintas hojas coincidan exactamente
20 entre sí. Entre las hojas impresas 1, 1'etc., están intercaladas hojas de papel carbón, que llegan solamente hasta el correspondiente margen guidor perforado 4, 4'. Según la presente invención está previsto, en lugar de la fijación corriente por grapas o similares, un endentado 6, 7 en su margen guidor perforado, emdiante el
25 cual quedan unidas entre sí las distintas hojas superpuestas 1, 1', 2, 2', etc.

Tal como se ilustra detalladamente en la Fig. 3, la

306066



fijación puede estar formada por endentado de diversas lengüetas o dientes dispuestos uno al lado de otro en forma de peine, que se estampan de las tiras guadoras perforadas 4 y que están situados oblicuamente a la superficie del papel, de modo que constituyen en tal posición inclinada una unión firme de los márgenes guadores perforados y con ello de las hojas impresas. En el ejemplo de realización ilustrado en la Fig. 3 está constituido el endentado por dos grupos de dientes 8, 8'. Este tipo de endentado se obtiene efectuando primero con un punzón cortes longitudinales 9 en la tira guadora perforada 4, separando a continuación con una segunda herramienta los dientes 8 y 8' y estampando o embutiendo éstos desde la correspondiente superficie de papel a través de las capas de papel inferiores. Los cortes pueden también efectuarse en una sola operación en forma de H.

NOTA:

306066.



N O T A

5 Descrita suficientemente la naturaleza del invento, así como la manera de ponerlo en práctica, se hace constatar que todo cuanto no altere, cambie o modifique su principio fundamental puede quedar sometido a variaciones de detalle, siendo lo esencial y por lo que se solicita Patente de Introducción, por diez años, lo que queda resumido en las siguientes reivindicaciones:

10 1ª.- Procedimiento para la fijación entre sí de hojas de papel impresas superpuestas, particularmente en forma de juegos continuos, caracterizado porque las diversas capas de papel superpuestas se unen entre sí mediante un endentado formado por corte y estampado de lengüetas superpuestas, en los márgenes guidores perforados dispuestos por lo menos en uno de los lados longitudinales.

15 2ª.- Procedimiento según la reivindicación 1ª, caracterizado porque los márgenes guidores perforados se unen entre sí por las citadas lengüetas superpuestas estampadas entre dos perforaciones guidoras.

20 3ª.- Procedimiento según la reivindicación 1ª, caracterizado porque el endentado se constituye por cuatro lengüetas o dientes de papel estampados situados uno al lado de otro y a la misma separación entre sí.

25 4ª.- Procedimiento según la reivindicación 1ª, caracterizado porque el endentado se constituye por lengüetas dobles que resultan de cortes en H.

5ª.- Procedimiento según las reivindicaciones ante-

306066



riores, caracterizado porque el endentado se constituye por dientes opuestos de igual extensión longitudinal.

5 6ª.- PROCEDIMIENTO PARA LA FIJACION ENTRE SI DE HOJAS DE PAPEL IMPRESAS SUPERPUESTAS, PARTICULARMENTE EN FORMA DE JUEGOS CONTINUOS, tal y como queda descrito y reivindicado en la presente memoria que consta de nueve hojas mecanografiadas por una sola cara y de una lámina de dibujos.

BARCELONA, 7 de Noviembre de 1964.

CARMEN BECH TORREBADELL
P.P.

A. GOMEZ-ACEBO Y MODEI

P.P.

ESCALA VARIABLE

FIG. 1

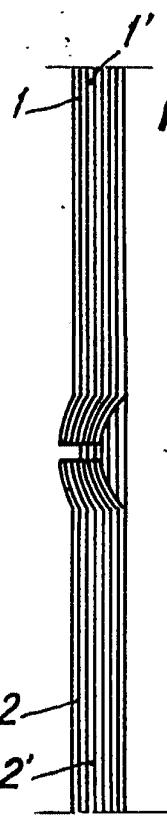
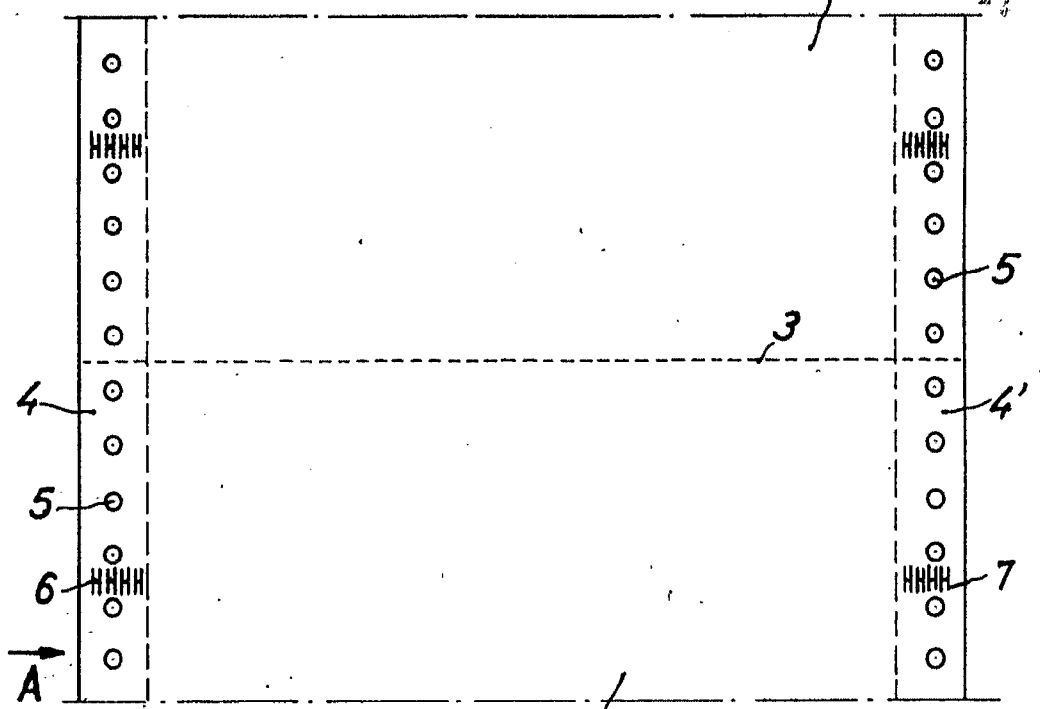
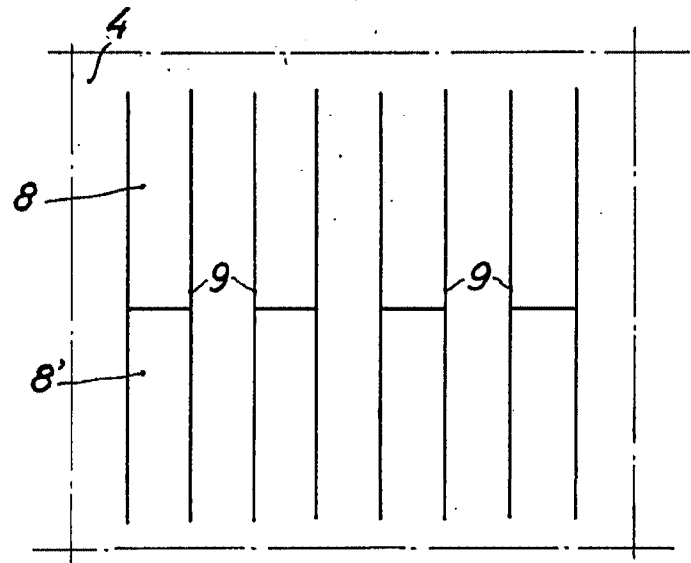


FIG. 2

FIG. 3



BARCELONA, 7 de Noviembre de 1964.

CARMEN BECH TORREBADELL
P.F. GOMEZ-ACEBO Y MOJER