



1964

305794

305794

305794

MEMORIA DESCRIPTIVA

DE UNA PATENTE DE INTRODUCCION, POR DIEZ AÑOS EN ESPAÑA, A FAVOR DE DON JUAN TOMAS REMENTERIA APRAIZ, DE NACIONALIDAD ESPAÑOLA, RESIDENTE EN BILBAO (VIZCAYA) C/Licenciado Pozas,57-bis

s o b r e:

"PERFECCIONAMIENTOS INTRODUCIDOS EN EL MONTAJE DE GUIAS PARA LOS ASCENSORES".-

=====

Con la presente solicitud se trata de proteger los perfeccionamientos introducidos en el montaje de guías para los ascensores, con los cuales se conseguirán grandes ventajas, ventajas éstas que se irán desprendiendo a lo largo de la presente descripción.

5

El perfil que se emplea para lograr la guía del ascensor, según se describirá, responde a una técnica muy avanzada para el deslizamiento de los ascensores y montacargas, fabricándose el mismo en diferentes medidas, según la capacidad y velocidad de ellos; su uso se ha generalizado totalmente en Europa debido a la total garantía que ofrece el mismo.

10

Los sistemas empleados en España son totalmente anticuados, pues eran redondos y en forma de "U", etc., etc., no ofrecien-



do garantía necesaria para las velocidades y cargas de los ascensores que se montan hoy día.

El material que se ha de emplear en su fabricación será el de acero dulce calibrado o trefilado.

5 Los montajes que se venían realizando hasta la fecha presentaban innumerables inconvenientes y peligros entre ellos el que se pudieran aflojar los tornillos de apriete y entonces las guías quedaban solamente a expensas de los pitones de unión de dichas guías, lo cual era insuficiente.

10 Para mejor comprensión de la descripción que sigue, se adjuntan dibujos a los cuales se hará constante referencia a lo largo de la misma, siempre a título de ejemplo no limitativo.

La figura 1ª, es una vista en planta de la guía o carril que nos ocupa.

15 La figura 2ª es una sección en alzado, de la figura anterior.

La figura 3ª es una vista en planta de la placa con ranurado en cola de milano que sirve para sujetar la citada guía.

La figura 4ª es una sección de la figura anterior.

20 La figura 5ª es una vista en alzado del conjunto debidamente montado, y

La figura 6ª es una sección por A-B de la figura anterior.

Consiste la presente solicitud en los perfeccionamientos introducidos en el montaje de guías para los ascensores, caracterizados porque los extremos de las guías (7) van solidamente sujetos, además de llevar los dos pasadores o pivotes (8) que van introducidos en los orificios (9) de que van dotadas las guías por sus extremos, y los cuatro tornillos (10), por una llanta en forma de cola de milano (11) por cuya cola de milano (12) se introducirá el extremo de las guías para 25 lo cual éstas denotan la misma forma (13), o sea, planos inclinados de igual incidencia que la cola de milano (12) y así se consigue un perfecto ajuste, con lo que es prácticamente imposible la desunión entre los carriles guías, pues al ir 30 perfectamente calibrado tanto la cola de milano del carril

3 5



19643 794

como la de la llanta, su ajuste es perfecto, evitándose con ello cualquier trepidación ya que se consigue un conjunto sólido y un deslizamiento perfecto por no existir saltos en la unión de las mencionadas guías.

5 Si bien la forma de ejecución aquí descrita constituye aplicación preferente de la presente invención, podrán introducirse modificaciones de forma y de detalle sin que por ello varíe la esencialidad de la misma, la cual se reivindica en la siguiente

10

N O T A

En resumen; la presente solicitud recaerá sobre las siguientes reivindicaciones:

15 1ª.-Perfeccionamientos introducidos en el montaje de guías para los ascensores, caracterizados porque los extremos de las guías van sólidamente sujetos, además de llevar los dos pivotes de unión que van introducidos en orificios practicados al efecto en los extremos de dichas guías, y los cuatro tornillos, por una llanta en forma de cola de milano, por cuya cola de milano se introducirá el extremo de las guías, de notando éstas  
20 igual forma de cola de milano.

25 2ª.-Perfeccionamientos introducidos en el montaje de guías para los ascensores, según la reivindicación anterior, caracterizados porque dado dicho montaje se consigue un perfecto ajuste, con lo que es prácticamente imposible la desunión entre los carriles guías, pues al ir perfectamente calibrado tanto la cola de milano del carril como la de la llanta, su ajuste es perfecto, evitándose con ello cualquier trepidación ya que se consigue un conjunto sólido y un deslizamiento perfecto por no existir saltos en la unión de las mencionadas guías.

30 3ª.-Perfeccionamientos introducidos en el montaje de guías para los ascensores, según las reivindicaciones anteriores, caracterizados porque los tornillos, cuatro en cada extremo de la guía, abrochan una con otra mediante la referida placa de cola de milano evitando cualquier levantamiento, así como desplazamientos laterales de una guía con respecto a otra, en lo  
35



1304 30 5794

que indudablemente también colaboran los pivotes que ensamblan una guía con otra por dos puntos distanciados convenientemente.

4ª.-PERFECCIONAMIENTOS INTRODUCIDOS EN EL MONTAJE DE GUIAS PARA LOS ASCENSORES.-

5 Según se describe en la presente memoria que consta de cuatro hojas escritas a máquina y dibujos.

Madrid, 7 de noviembre de 1.964

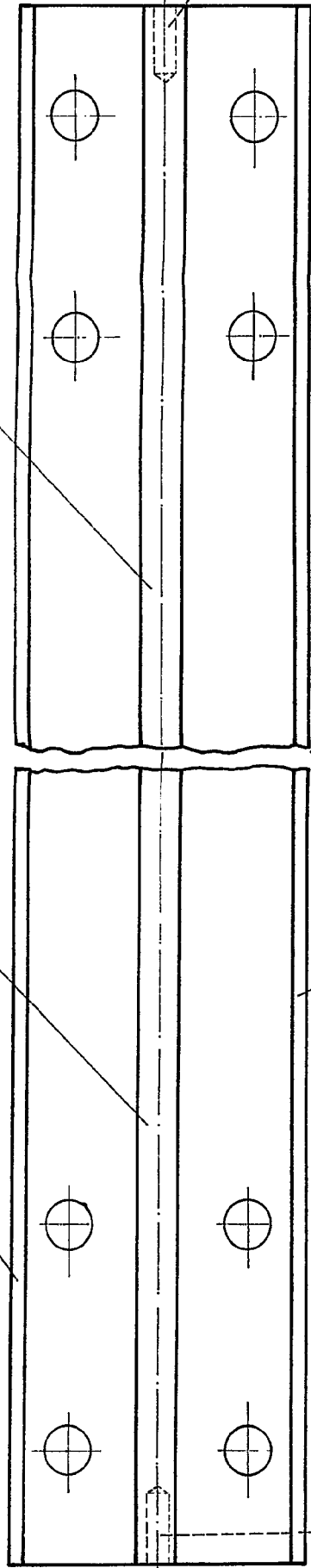
Francisco Javier Plaza  
P. P.

305794

FIG.1

7

13



305794

9

9

13

FIG.2

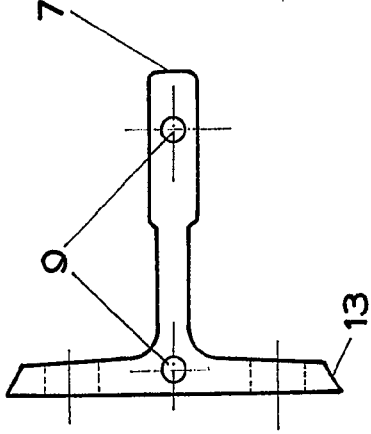
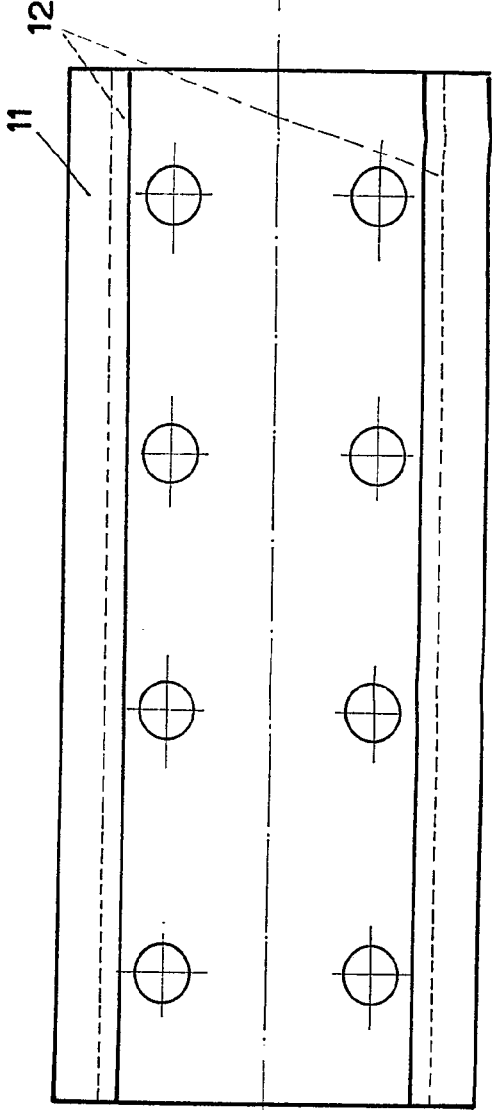


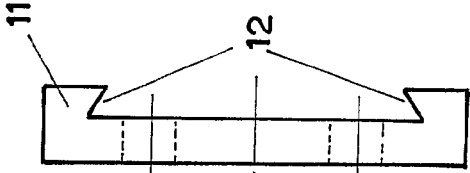
FIG.3



11

12

FIG.4



11

12

Handwritten notes and signatures in the bottom right corner.

3 057 94

FIG.1

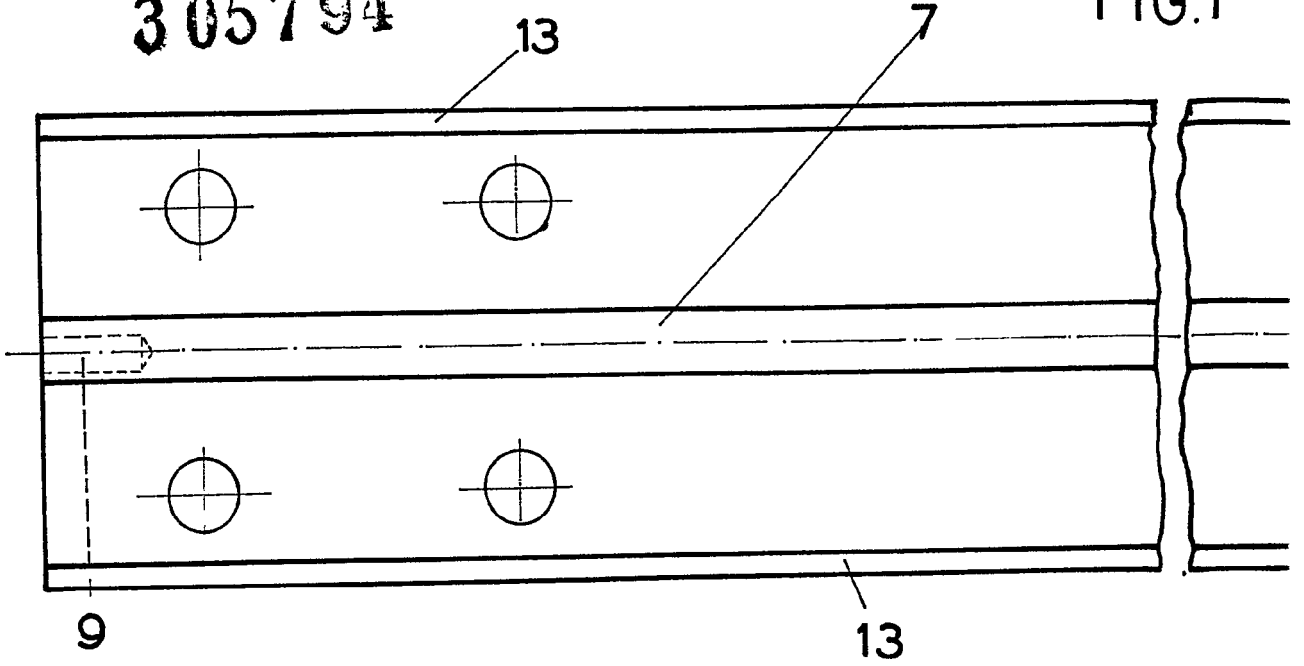


FIG.2

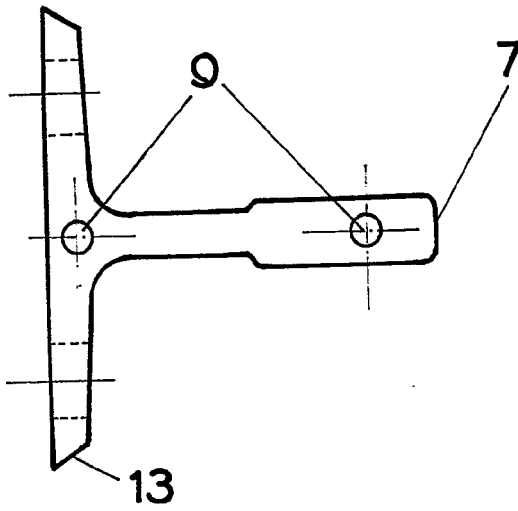


FIG.3

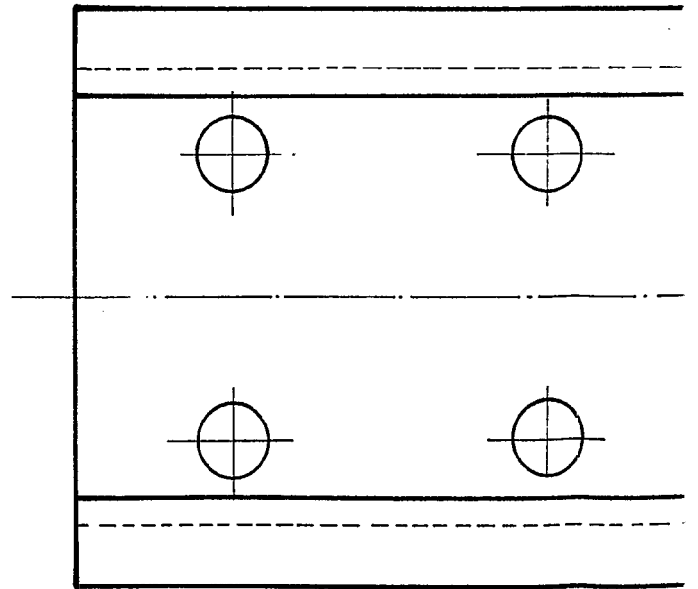


FIG.1



3 057 94

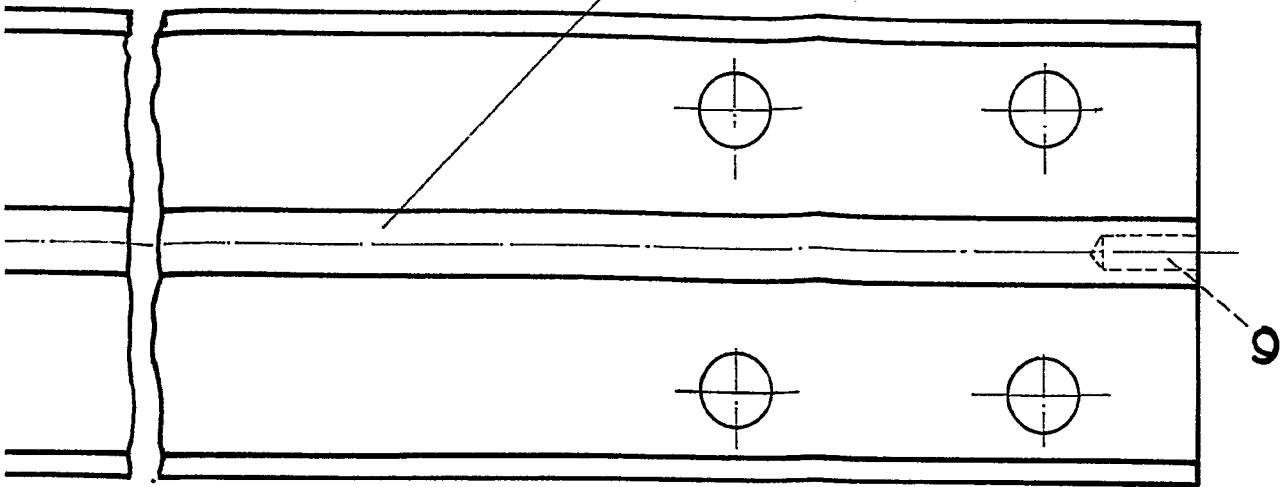


FIG.3

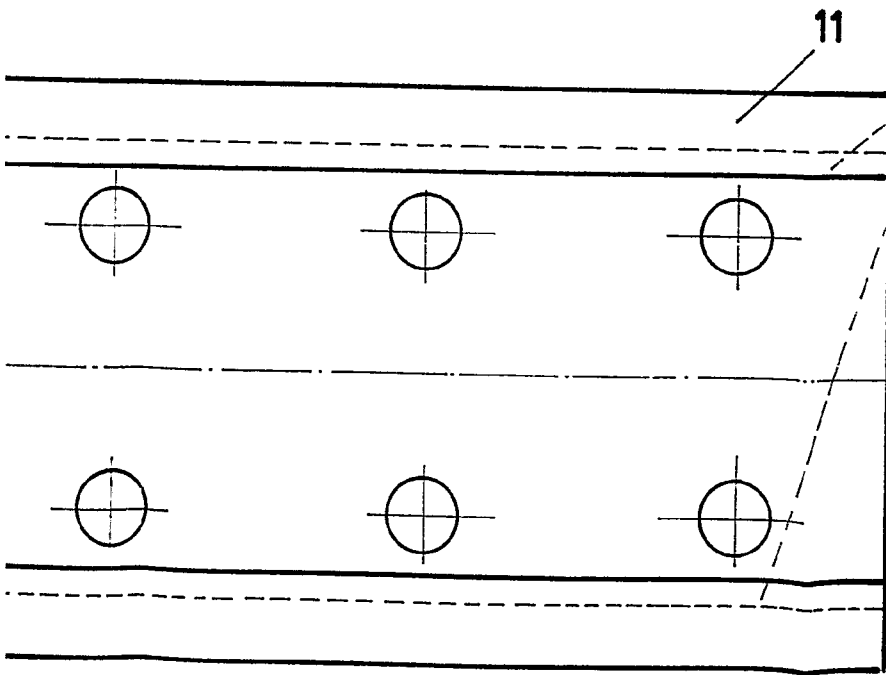
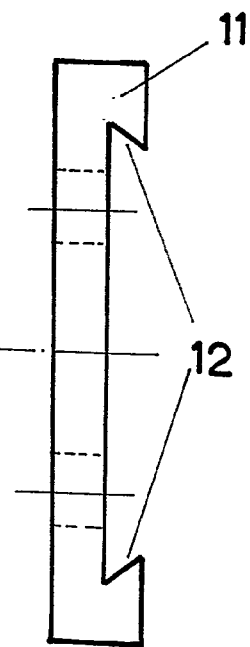
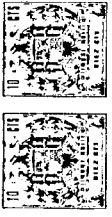


FIG.4



37 nov 1962



305794

305794

FIG.5

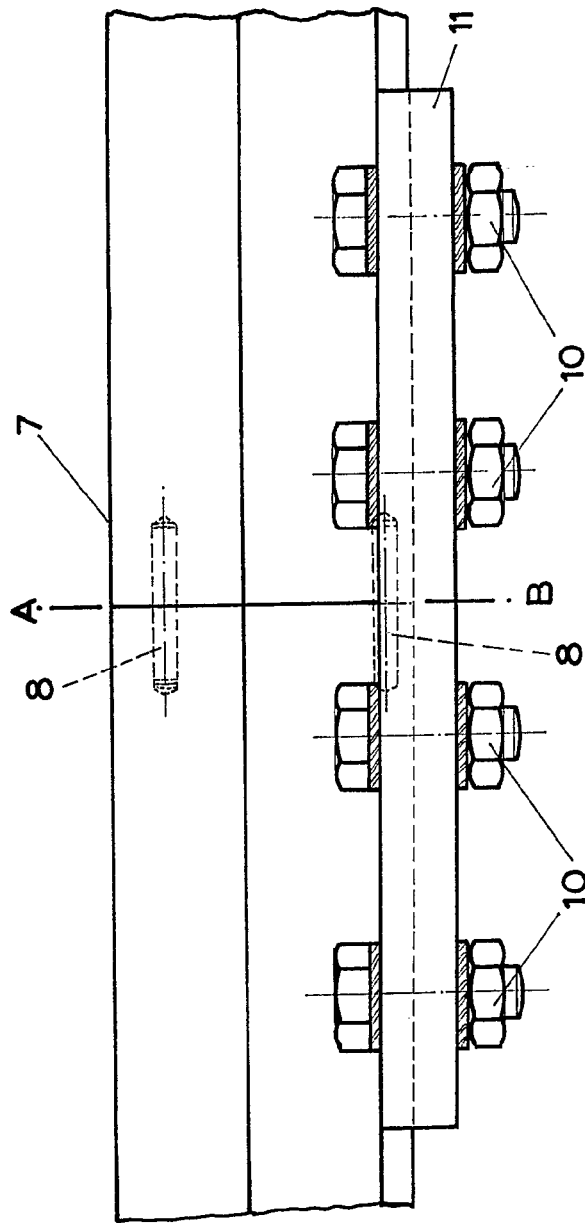
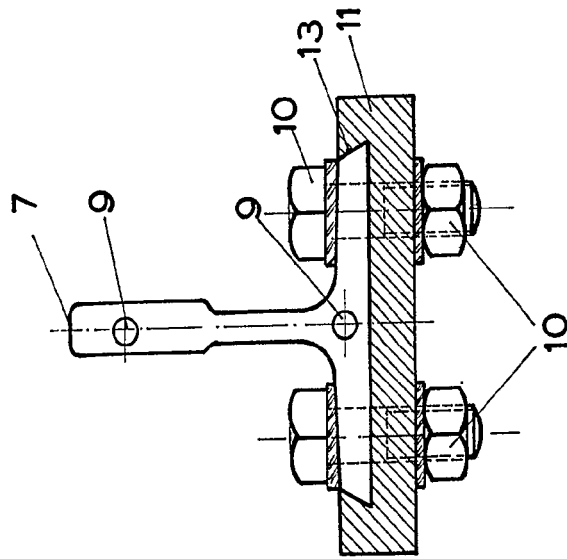


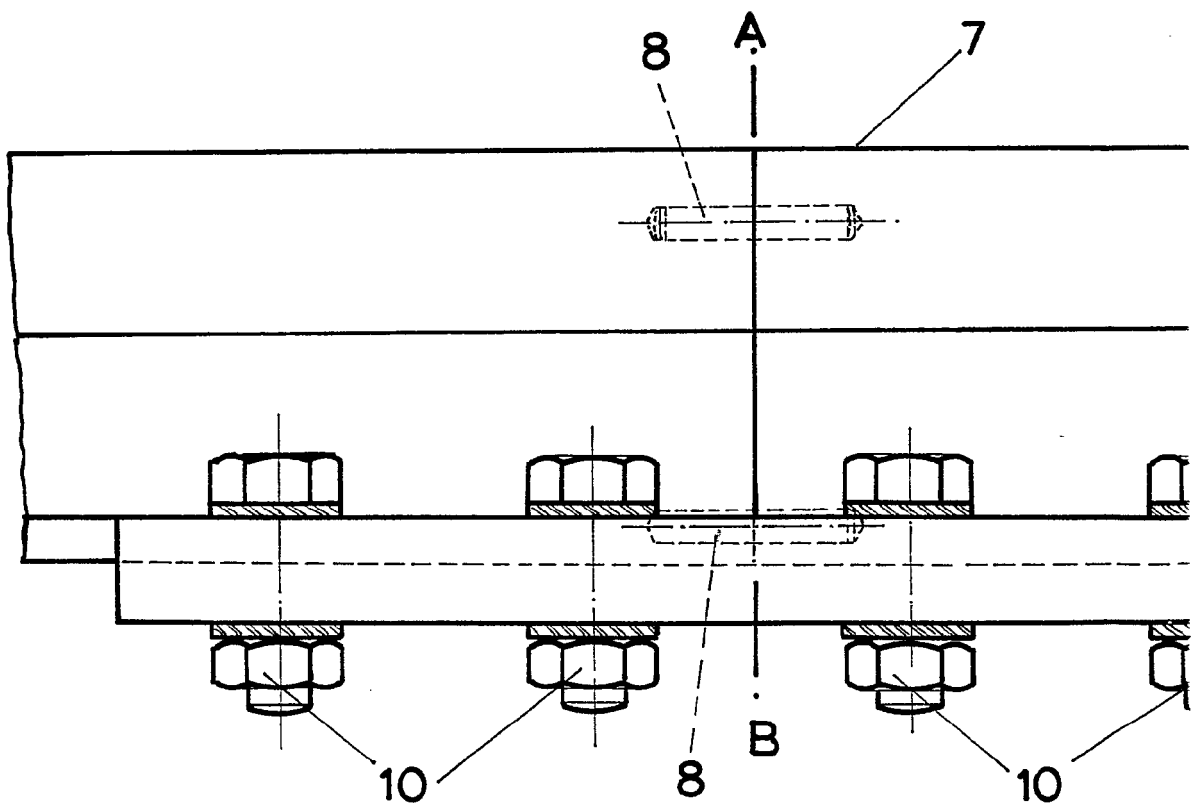
FIG.6

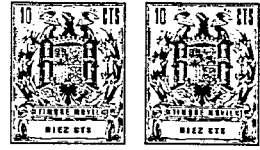


61 No. 156

305794

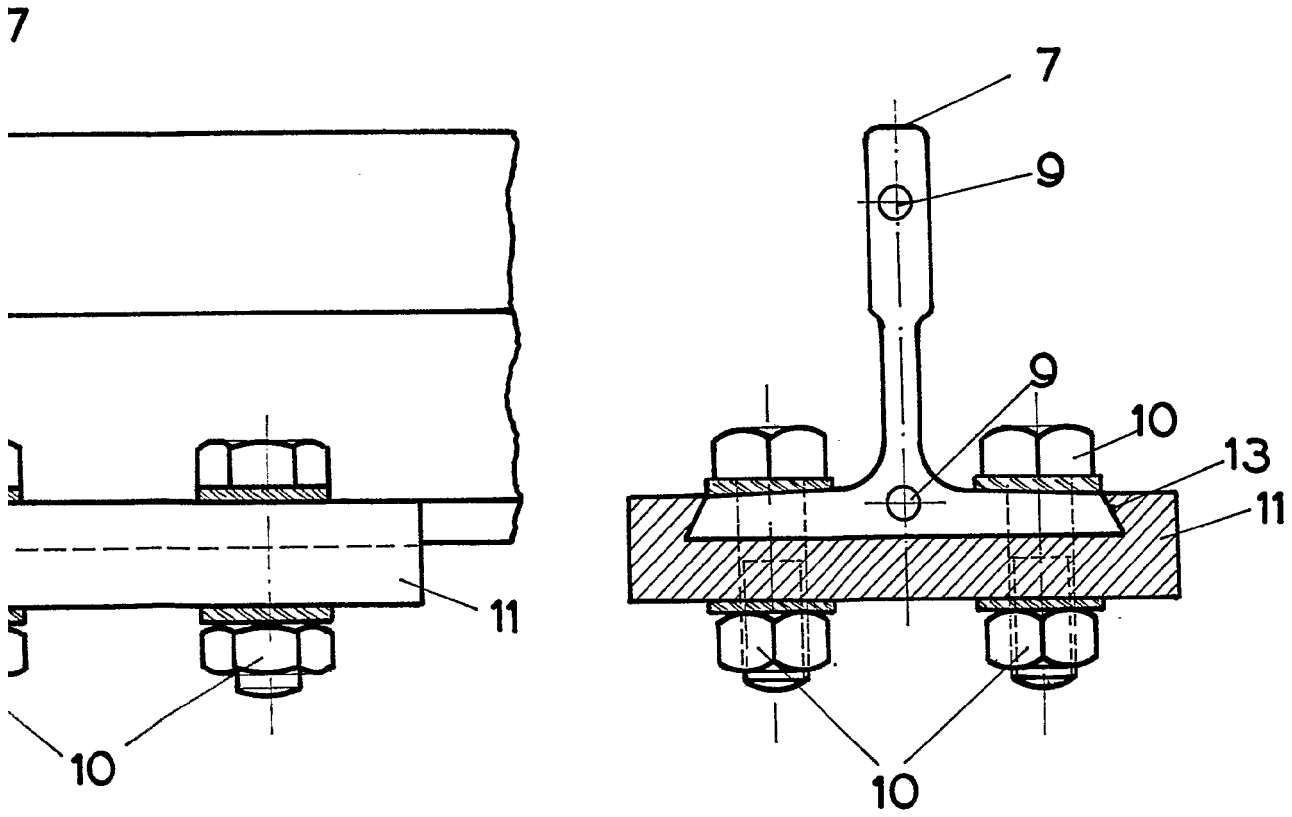
FIG.5





3 05794

FIG. 6



NOV 7 1966

*[Handwritten signature]*