

305750



MEMORIA DESCRIPTIVA

de la Patente de Introducción, por 10 años, solicitada a favor de VYC INDUSTRIAL, S. A., de nacionalidad Española y constituida de acuerdo con las Leyes Españolas, residente en TARRASA (Barcelona ), Transversal nº 181, por " UN DISPOSITIVO HIDRAULICO CAMBIADOR DE PASO ".

La presente Patente de Introducción, tiene por objeto garantizar el derecho a la fabricación y explotación en España, de un dispositivo hidráulico cambiador de paso.

5 Está especialmente indicado este dispositivo para situarlo a la salida de un grifo de agua fría o caliente o de un mezclador de ambas y obtener mediante el mismo una derivación de salida, de manera que pueda acoplarse a dicha derivación un tubo flexible, un rociador, o cualquier otro dispositivo, por ejemplo uno de los de tipo cepillo teléfono.

10 Consiste esencialmente este dispositivo en un cuerpo cilíndrico tubular provisto de un doble émbolo desplazable mediante vástago, contando con entrada y salida laterales, diametralmente opuestas y desplazadas en sentido paralelo y una salida axial por uno de sus extremos.

15 Se caracteriza porqué el doble émbolo está constituido por



dos piezas cilíndricas de poca altura, que encajan en el interior del cuerpo cilíndrico, estando provistas de juntas de goma y quedando unidas entre sí por medio de un vástago de menor diámetro, de tal manera que al desplazarse permiten comunicar una de las entradas laterales con la salida del extremo libre, o bien aislar dicho extremo y comunicar entre sí la entrada y la salida laterales.

Se caracteriza porqué el doble émbolo está vinculado a un vástago, que se desplaza axialmente y que está provisto de una entalla longitudinal que se mueve sobre un perno de retención para limitar su recorrido.

Finalmente, se caracteriza porqué este vástago, que se desplaza axialmente, está provisto de un puño para facilitar su manobra desde el exterior.

En los dibujos de la hoja adjunta y a título de ejemplo, se representa un caso particular de realización práctica del dispositivo objeto de la presente Patente de Introducción, mostrando la fig. 1, un corte longitudinal y la fig. 2, una aplicación del dispositivo.

Siguiendo los diseños vemos el dispositivo cambiador de paso constituido por el cuerpo cilíndrico -1- provisto de la entrada lateral -2-, y ésta de un elemento de enlace -3- para acoplar a un grifo -4-, que en el caso representado en la fig. 2, está constituido por un mezclador -5- de agua fría -6- y caliente -7-.

El extremo libre -8- del cuerpo cilíndrico -1- se halla debidamente roscado y puede acoplarse, mediante un enlace -9-, a un tubo flexible -10-, que termina en un cepillo o ducha de los denominados teléfono con mango -11- y cuerpo proyector -11'-.

El cuerpo -1- cuenta con una salida lateral -12-, provista de boquilla -13-, la cual cuenta con un elemento -14- contra salpicaduras, hallándose dispuesta esta salida -12- diametralmente opuesta a la entrada -3- pero desplazada paralelamente de ésta.



- 3 - 30 1730

El interior del cuerpo cilíndrico -1- es hueco y en dicha  
cavidad axial -14- se desplaza un émbolo constituido por los  
50 dos cuerpos cilíndricos -15- y -16- , provistos de sendas jun -  
tas de goma -17- y vinculado el -16- a una prolongación -18- en  
forma de vástago, que acaba en un puño -19-, mediante el cual  
se le puede desplazar en sentido longitudinal.

Cuenta el vástago -18- con una entalla -20-, que, al despla -  
55 zarse sobre el tornillo de retén -21-, impide situar el doble  
émbolo -17- en posiciones erróneas.

En la posición que se indica en la fig. 1, el cambiador per -  
mitiría el paso del agua desde la entrada -2- hacia la salida  
-8-, en tanto que cuando el puño -19- estuviera empujado, de  
60 manera que el émbolo -15- ocupara el espacio -22-, el agua que  
penetrase por -2- saldría por la boquilla -13- tal como se in -  
dica en la fig. 2.

Una pletina o arandela -23-, completa el conjunto para adap -  
tarse y empotrarse a una pared o un lavabo cuando así convenga .

65 Se fabricará el dispositivo descrito con los materiales apro -  
piados a cada uno de los elementos que lo integran pudiendo variar  
sus dimensiones, formas y acabado y cuantos detalles no alteren ,  
cambien o modifiquen su esencialidad.

===== N O T A =====

Se reivindica:

70 1ª.- Un dispositivo hidráulico cambiador de paso, esencialmente  
constituido por un cuerpo cilíndrico tubular, provisto de un  
doble émbolo desplazable mediante vástago, con entrada y salida  
laterales, diametralmente opuestas y desplazadas en sentido pa -  
ralelo, y una salida axial por uno de sus extremos.



- 4 3 750

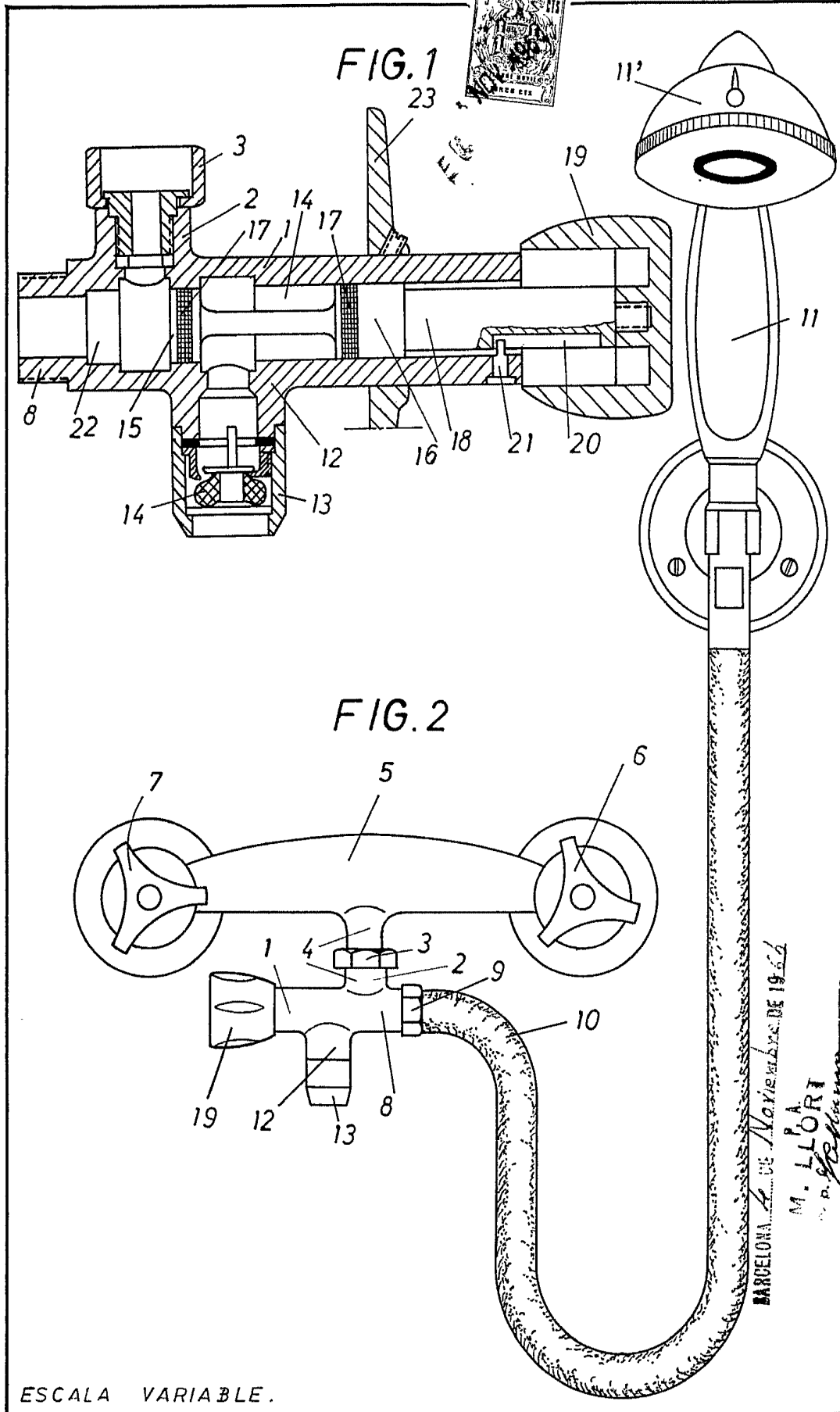
- 75 2ª.- Un dispositivo hidráulico cambiador de paso, según reivindicación 1ª., caracterizado porqué el doble émbolo está constituido por dos piezas cilíndricas de poca altura que encajan en el interior del cuerpo cilíndrico, estando provistas de juntas de goma y quedando unidas entre sí por medio
- 80 de un vástago de menor diámetro, de tal manera que al desplazarse permiten comunicar una de las entradas laterales con la salida del extremo libre, o bien aislar dicho extremo y comunicar entre sí la entrada y la salida laterales.
- 3ª.- Un dispositivo hidráulico cambiador de paso, según reivindicaciones anteriores, caracterizado porqué el doble émbolo está vinculado a un vástago, que se desplaza axialmente y que está provisto de una entalla longitudinal que se mueve sobre un perno de retención para limitar su recorrido.
- 85 4ª.- Un dispositivo hidráulico cambiador de paso, según reivindicaciones anteriores, caracterizado porqué este vástago que se desplaza axialmente está provisto de un puño para facilitar su maniobra desde el exterior.
- 90 5ª.- Un dispositivo hidráulico cambiador de paso.
- Consta la presente memoria descriptiva de cuatro hojas foliadas
- 95 escritas de una sola cara.

Barcelona, 4 de Noviembre de 1964.

P. A.

M. LLORT

P. P.



ESCALA VARIABLE.