



quinas tundidoras es de superficie fija, lo que presenta un inconveniente serio para la mayoría de los tejidos, pues ya es sabido que los orillos tienen un espesor sensiblemente mayor, lo que hace que, muchas veces, el tejido no quede todo lo rasurado que sería conveniente, pues al acercarse más el volante cortador, se produciría el cortado de los orillos.

Los perfeccionamientos que se preconizan tienden a superar este inconveniente haciendo que la mesa soporte presente superficie variable, con lo que se logra que los orillos del tejido queden en un plano a nivel inferior, desapareciendo así toda posibilidad de cortado sin detrimento de un rasurado perfecto del tejido.

En el adjunto plano se ha representado una forma de realización práctica de los perfeccionamientos de que se trata.

La figura 1 representa una vista frontal de una mesa y volante de una máquina tundidora. y

La figura 2 representa una sección, según A-B, de la figura 1 .

Como puede apreciarse, la mesa soporte se compone de una tramo monopieza (1) y de los tramos, uno a cada lado, compuestos por elementos desplazables deslizantes (2) de posición mandada por medio de levas (3), cuyo corrimiento determina la anchura de la parte a nivel superior y la de los tramos a nivel inferior, ya que los elementos (2) están solicitados hacia las levas (3) por resortes (4).

De esta forma, se aprecia claramente que el volante cortador (5) actúa sobre el tejido (6) del que los orillos (7) quedan a nivel inferior y fuera de su acción.

Regulando la posición de las levas (3) mediante un dispositivo de control, en función de la anchura y desplaza-



miento del tejido, se puede garantizar en todo momento unos bordes de mesa inferior, y , con ello, el descenso de los orillos del tejido.

40 Descrito suficientemente el objeto de la presente solicitud, así como la manera de realizarlo practicamente, debe hacerse constar que es susceptible de cualesquiera modificaciones de detalle que no alteren su fundamento.

-:- N O T A -:-

45 Los puntos de invención propia y nueva que se presentan para que sean objeto de esta Patente de Introducción en España, por diez años son los siguientes:

1º.- Perfeccionamientos introducidos en las máquinas tundidoras, caracterizados por que se determina que la mesa de la misma se componga de un tramo central monopieza y de nivel 50 fijo, a cada uno de cuyos lados se disponen dos tramos constituidos, cada uno, por series de elementos deslizables en altura posibilitadores de que, en esa zona, la mesa tenga nivel distinto.

2º.- Perfeccionamientos introducidos en las máquinas 55 tundidoras, según reivindicación anterior, caracterizados por que al deslizamiento de los elementos móviles descritos está mandado por levas en plano inclinado y contra las que los elementos deslizables están solicitados por medio de resortes, de modo tal que el corrimiento de las levas provoca un descenso 60 de nivel en la parte de mesa que convenga en función de la anchura y desplazamiento del tejido, cuya superficie queda bajo la acción del volante cortador, pero los orillos quedan mas bajos y fuera de la acción de dicho volante.

65 3º.- " PERFECCIONAMIENTOS INTRODUCIDOS EN LAS MAQUINAS TUNDIDORAS ".

3 5656

- 4 NOV



Tal y como se ha descrito en la memoria que antecede y para los fines que se han especificado, representado en el dibujo que se acompaña.

70 Consta la presente memoria descriptiva de cuatro hojas escritas a máquina por una sola cara.

Madrid, 4 de Noviembre de 1.964.

E. LAVIN REYNALDO

R.P.

30 5053

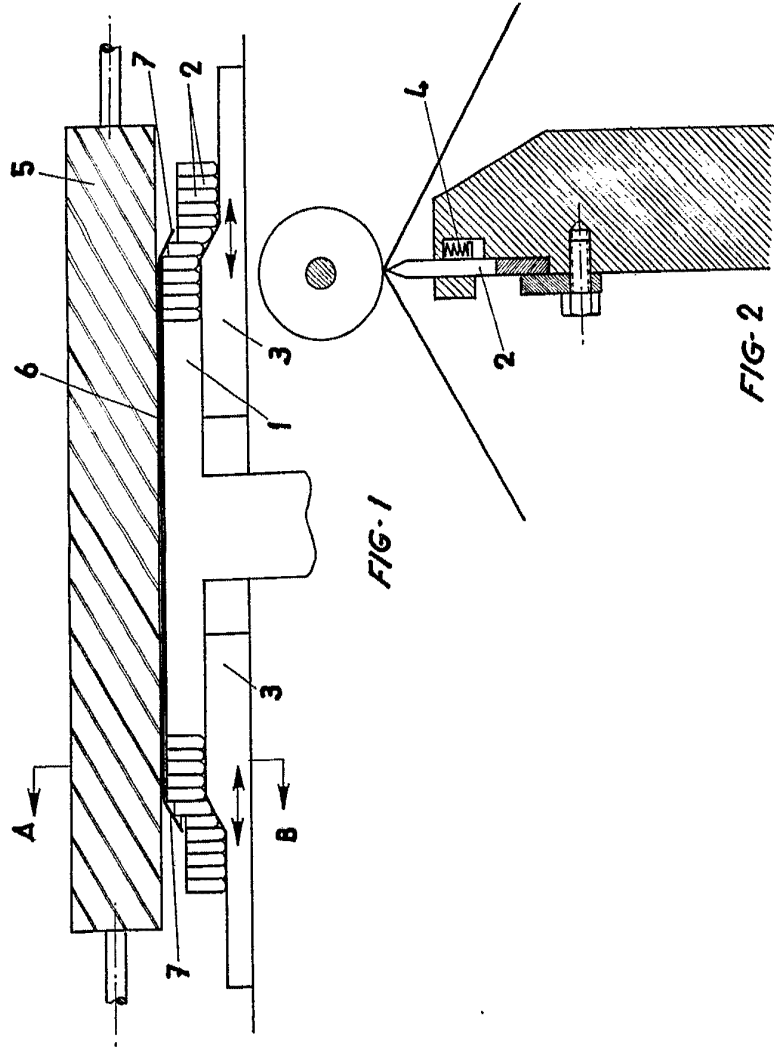


FIG-1

FIG-2

E. LAVIN REYNALDO
 1982

"GRAU, S.A."

305656

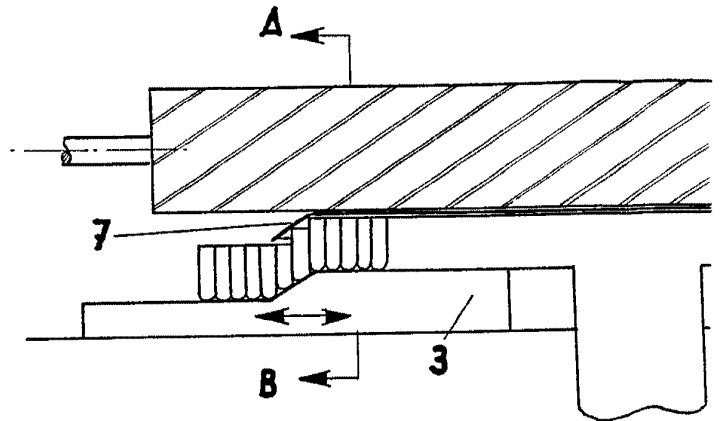


FIG-1

ESCALA VARIABLE

Hoja única

305656

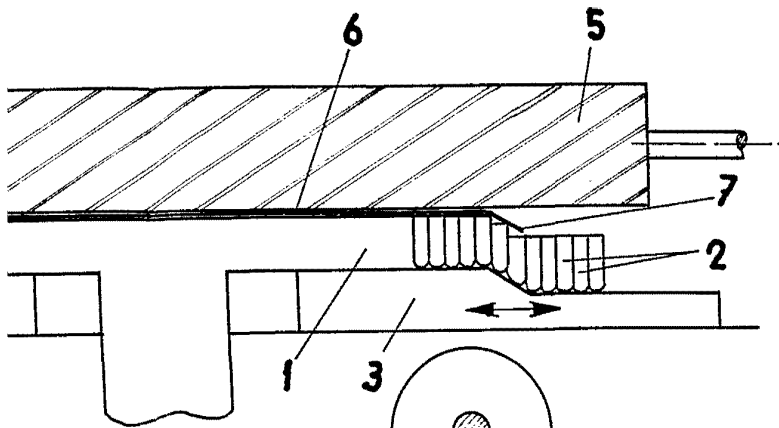


FIG-1

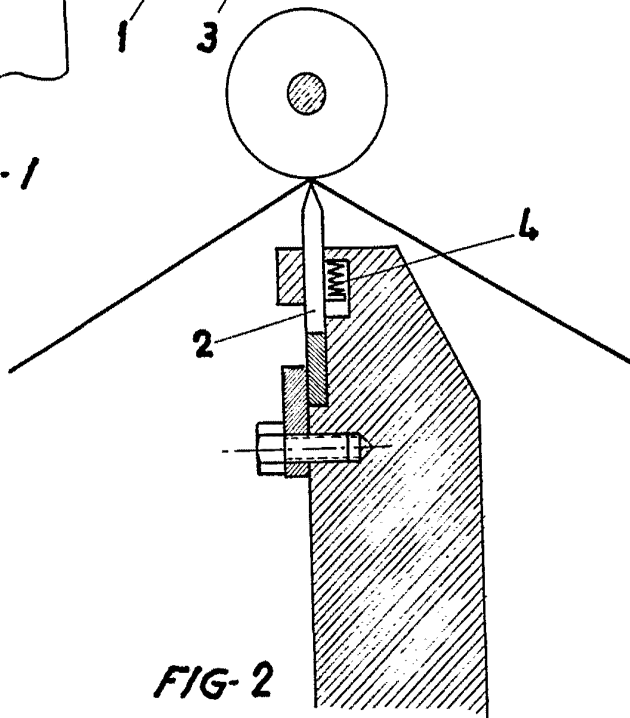


FIG-2

[Handwritten signature or scribble]