

305561

PATENTE DE INVENCION

que por veinte años, para España y sus Posesiones, se solicita a -  
favor de DON PEDRO DE ASTICA RENEDO, de nacionalidad española, do-  
miciliado en MADRID (ESPAÑA), calle de Sancho Davila, núm. 21, por:  
"PERFECCIONAMIENTOS INTRODUCIDOS EN LA FABRICACION DE FILTROS PARA  
PRENSAS ACEITERAS".

Memoria Descriptiva

Los perfeccionamientos objeto de esta patente afectan, -  
como se expresa en el enunciado de la misma, a la fabricación de -  
filtros utilizados en la obtención de aceite por prensado de las -  
aceitunas. Gracias a ellos se logra aumentar considerablemente la  
5 vida de tales elementos, con un filtrado más perfecto, una más com-  
pleta utilización de los materiales componentes, y un mínimo des-  
perdicio de aceite, por quedar muy poca cantidad de éste retenida  
en el entretejido del capacho, la capacha o la capacheta así fabri-  
cados.



lle inmediatamente se hace la oportuna descripción, se caracterizan por la utilización de un elemento de estructura tubular como componente del tejido, en lugar del clásico torcido de fibras.

15 La estructura tubular es al propio tiempo de naturaleza -  
compleja : una malla de hilos de un material flexible e impermeable. El alma del indicado tubo puede ser vacía o estar ocupada por hilos de naturaleza similar a los que forman la malla tubular; en -  
este último caso se mejoran considerablemente las características -  
generales del filtro obtenido, solamente con menoscabo de la simpli-  
20 cidad.

Los hilos pueden ser de un material sintético, tales como polietileno, nylon, etc.

La naturaleza de malla impermeable que caracteriza a estos componentes del tejido del filtro asegura, como ya se ha indicado antes, un perfecto filtrado del aceite, con una mínima retención del mismo.

La acidez del aceite así prensado es levemente inferior a la que presenta el obtenido con las capachas conocidas de esparto.

En los dibujos adjuntos se ilustran, a modo de ejemplo no limitativo, las características peculiares de estos perfeccionamientos.

La Fig. 1 es un fragmento de pieza tubular, con la que se confecciona el filtro, en su modalidad de alma rellena o reforzada.

35 La Fig. 2 es una sección transversal esquemática de un -  
elemento tubular, como el representado en la -  
Fig. 1, pero desprovisto de alma o refuerzo interior.



37561

40 La Fig. 3 es una sección transversal de un elemento con refuerzo interior, tal como el ilustrado en la Fig. 1.

La Fig. 4 es un detalle de la construcción de una capacha con alguno, o ambos, de los elementos indicados.

45 De acuerdo con ello, el cordón con que se teje una capacha según esta invención, se representa en general por 1 (Fig. 1); está formado por un entretejido o trenzado de filamentos 2 que constituyen malla tubular.

El interior de esta malla tubular puede permanecer vacío (Fig. 2) o estar ocupado por otros filamentos de relleno y refuerzo 3 (Figs. 1 y 3).

Los filamentos 2 y 3 pueden estar fabricados en materiales sintéticos flexibles, tales como polietileno, nylon, etc.

55 En la Fig. 4 se puede apreciar un fragmento de filtro 4. El cuerpo 5 es un entretejido convencional a base de cordones 1. La corona periférica 6 está formada por cordón de tipo convencional (por ejemplo, pita) para dar a la capacha cierto grado de propiedades antideslizantes.

#### REIVINDICACIONES

60 1ª. Perfeccionamientos introducidos en la fabricación de filtros para prensas aceiteras, esencialmente caracterizados por la utilización, como cordón para tejer el capacho, la capacha, la capacheta o elemento análogo de filtraje, un elemento tubular, de interior totalmente hueco o reforzado por filamentos longitudinales, teniendo estructura de malla la superficie tubular del aludido elemento.

65 2ª. Perfeccionamientos introducidos en la fabricación de filtros para prensas aceiteras, según reivindicación anterior, caracteriza



3 561 3 1 00

do porque el componente tubular está formado así por un entretejido de filamentos.

70 3ª. Perfeccionamientos introducidos en la fabricación de filtros para prensas aceiteras, según reivindicaciones anteriores, caracterizados porque los filamentos en ellas citados son, en sí, impermeables.

75 4ª. Perfeccionamientos introducidos en la fabricación de filtros para prensas aceiteras, según reivindicación primera, caracterizados porque una corona circular del propio filtro, que comprende el contorno exterior del mismo, incorpora un entretejido de fibras ásperas, con fines antideslizantes.

5ª. "PERFECCIONAMIENTOS INTRODUCIDOS EN LA FABRICACION DE FILTROS PARA PRENSAS ACEITERAS".

Consta la presente memoria descriptiva de cuatro hojas - numeradas y mecanografiadas por una sola de sus caras, a las que - se acompaña una hoja de planos para su mejor comprensión.

MADRID, 31 de Octubre de 1.964

Rodolfo de la Torre  
p. p.

3 1

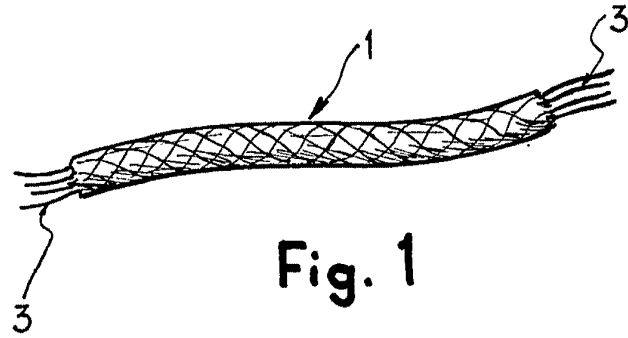


Fig. 1

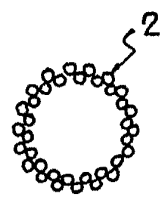


Fig. 2

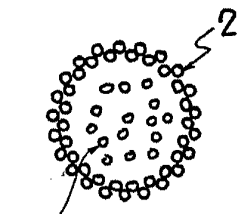


Fig. 3

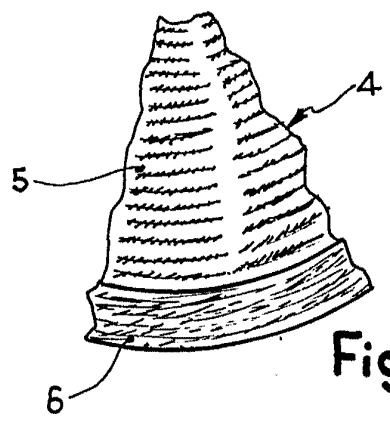


Fig. 4

Madrid, 3 1 OCT. 1964

Rodolfo de la Torre  
p. p. *[Signature]*

ESCALA VARIABLE