

305051



30 5051

P A T E N T E  
D E  
I N T R O D U C C I O N

a favor de Don Delfín SABADELL ROGER, de nacionalidad española, residente en Barcelona, calle Pallars, 74, por "PERFECCIONAMIENTOS EN PLATAFORMAS DE CARGA TRANSPORTABLES".

- . -

MEMORIA DESCRIPTIVA

La presente invención se refiere a unos perfeccionamientos en plataformas de carga transportables o "transpalettes", que comprenden una placa superior receptora de la carga, medios de apoyo sobre el suelo y espaciadores que mantienen separados los elementos anteriores.

De acuerdo con los perfeccionamientos, los citados espaciadores son formados por cuerpos tubulares a cuyos extremos se hallan dispuestas unas placas de apoyo a las caras enfrentadas de los elementos de la plataforma, siendo el conjunto fijado en posición mediante piezas a modo de



30 5051

5. vasos con valona, dispuestas de manera que dichas valonas, se aplican contra las caras externa del conjunto y los vasos se alojan en los cuerpos tubulares por orificios de dichos elementos, donde se hallan fijados mediante dispositivos de apriete, formando dichos vasos alojamientos receptores de accesorios para la plataforma, tales como barandillas o ruedas orientables.

10. Las placas de apoyo de dichas piezas tubulares pueden estar constituídas por valonas solidarias de sus extremos, o bien, al menos las de uno de los extremos, por un perfil en U que es común a cada una de las hileras de apoyos y puede constituir los medios de apoyo de la plataforma.

15. Los dibujos adjuntos muestran, a título de ejemplo, no limitativo del alcance de la presente invención, una forma preferida de realización de los presentes perfeccionamientos, en representación esquemática.

20. En dichos dibujos, las figuras 1, 2, 3, 4, 5, y 6 ilustran distintas variantes de estructuración de las plataformas, y las figuras 7, 8, 9 y 10 otras tantas posibles formas de disposición de los elementos de acoplamiento.

25. Una de las plataformas representadas en los dibujos (figura 1) está compuesta por una pluralidad de tablas longitudinales -1- dispuestas sobre tablas transversales -2- y unidas a éstas y a unas tablas longitudinales inferiores -3- por mediación de cazolotas -4- insertadas a través de dichas placas y poseedoras de valonas de apoyo -4a-, cuyas cazolotas van parcialmente introducidas en tubos

33 5051



-5- provistos de valona -5a- de apoyo, estando unidas las propias cazoletas -4- con tornillos -6-.

En lugar de utilizar tablas inferiores -3-, puede emplearse una placa -7- (figura 2).

5. También cabe el empleo de una placa inferior -8- (figura 3), en la que se han practicado unas aberturas -9- para ahorro de material.

Es igualmente posible (figuras 4, 5 y 8) la fabricación de unas plataformas en las que, conservando la placa -7-, se sustituyen las tablas superiores -1- y -2- por una placa -10-.

Los perfeccionamientos comprenden unas plataformas (figura 9) que, constituidas con la placa superior -10-, comprenden unos perfiles inferiores en U - 11-.

15. En otra modalidad (figura 10) las plataformas responden a un tipo doblemente reforzado que, con presencia de la placa superior -10-, está provisto, además de los perfiles de refuerzo -11-, de unos perfiles -12- también de refuerzo, aplicados bajo dicha placa.

20. Las cazoletas -4- dispuestas en la parte superior de las plataformas descritas son aptas para recibir el acoplamiento de unas barandas como las -13- representadas en la figura 6, barandas que posibilitan un mejor transporte y apilaje de la mercancía sin deterioro de la misma. En otros casos las cazoletas inferiores sirven para el montaje de ruedas orientables u otros dispositivos relacionados con las técnicas de lanceo de cargas con tales plataformas.



3 1 5 1

Es evidente que la fabricación de las plataformas en todas sus modalidades es sencilla, en favor de su coste, a pesar de cuya sencillez su resistencia no queda mermada, sino al contrario, con respecto a las conocidas.

5. Serán independientes del objeto de la invención los detalles y características accesorias empleadas en su puesta en práctica y en general cuanto no altere la esencialidad de las siguientes reivindicaciones.

- . -

N O T A

10. Se reivindica como objeto de la presente patente de introducción:

15. 1. Perfeccionamientos en plataformas de carga transportables, formadas por una placa superior receptora de la carga y medios de apoyo inferiores, separados por espaciadores, caracterizados esencialmente por el hecho de constituir dichos espaciadores por cuerpos tubulares a cuyos extremos se halla dispuestas unas placas de apoyo a las caras enfrentadas de los elementos de la plataforma, siendo el conjunto fijado en posición mediante piezas a modo de vasos con valona, dispuestas de manera que dichas valonas se aplican contra las caras externas del conjunto y los vasos se alojan en los cuerpos tubulares por orificios de dichos elementos, donde se hallan fijados mediante dispositivos de apriete, formando dichos vasos alojamientos re-
- 20.

30 5951



ceptores de accesorios para la plataforma, tales como barandillas o ruedas orientables.

5. 2. Perfeccionamientos en plataformas de carga transportables, de acuerdo con la reivindicación anterior, caracterizados esencialmente por el hecho de que las placas de apoyo de las piezas tubulares están constituidas por valonas que sobresalen exteriormente de sus extremos.

10. 3. Perfeccionamientos en plataformas de carga transportables, según la reivindicación 1, caracterizados por el hecho de que al menos una de dichas placas está constituida por un perfil en U que es común a los apoyos de cada hilera de la plataforma.

15. 4. Perfeccionamientos en plataformas de carga transportables, según las reivindicaciones 1 y 3, caracterizados por el hecho de que dichos perfiles en U, dispuestos en los extremos inferiores de los espaciadores, constituyen los medios de apoyo de la plataforma.

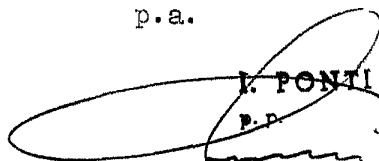
5. Perfeccionamientos en plataformas de carga transportables.

20. La presente memoria consta de cinco hojas foliadas escritas a máquina por una sola cara.

Barcelona, 7 de octubre de 1964.

Delfín SABADELL ROGER

p.a.

  
D. PONTI  
P. P.

D. DELFIN SABADELL ROGER

Tres hojas  
hoja n.º 1

30 5 11

Fig. 1

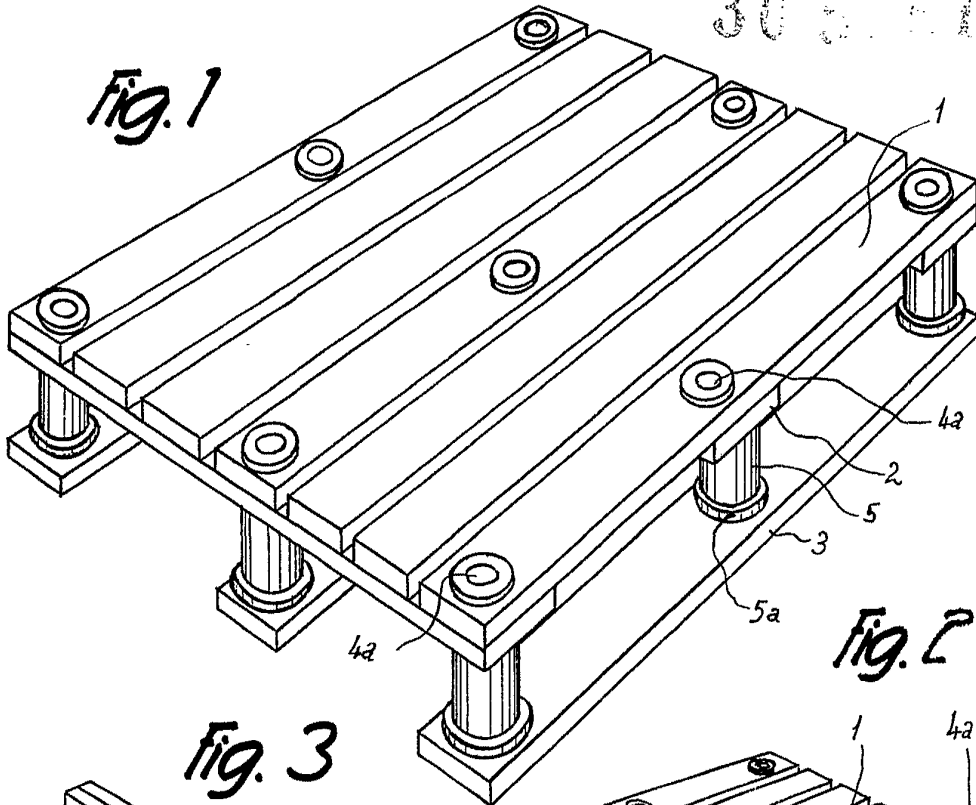


Fig. 2

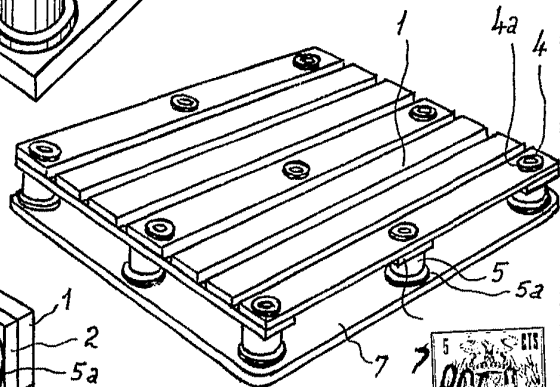
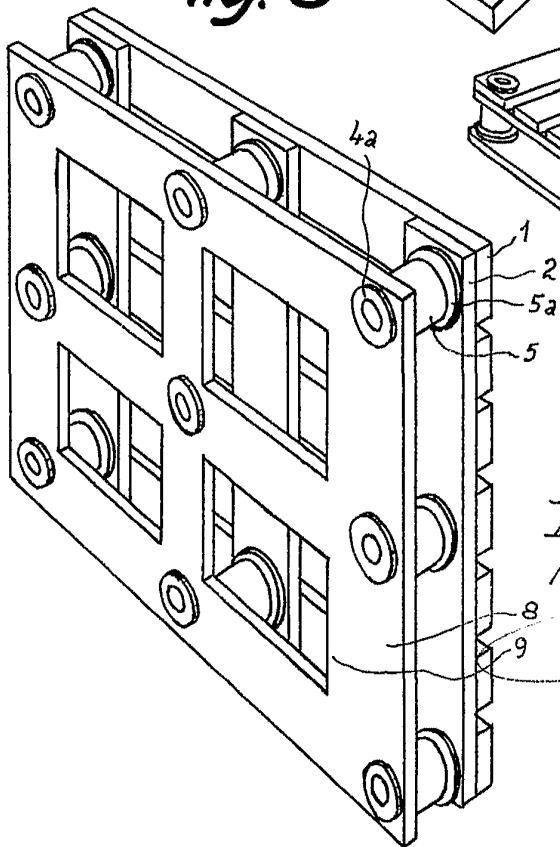


Fig. 3



Barcelona, 7 OCT 1961  
Delfin Sabadell, Roger  
p.a.

L. PONTI

11301

D. DELFIN SABADELL ROGER

Tres hojas  
hoja n<sup>o</sup> 2

3.551

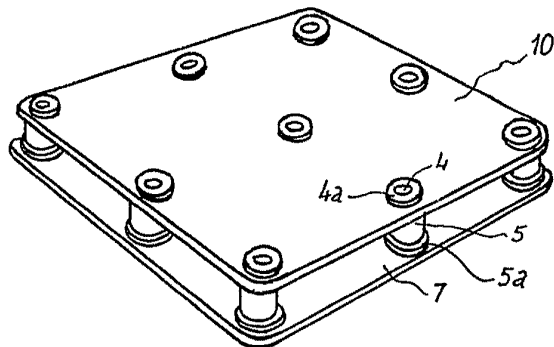


Fig. 4

Fig. 5

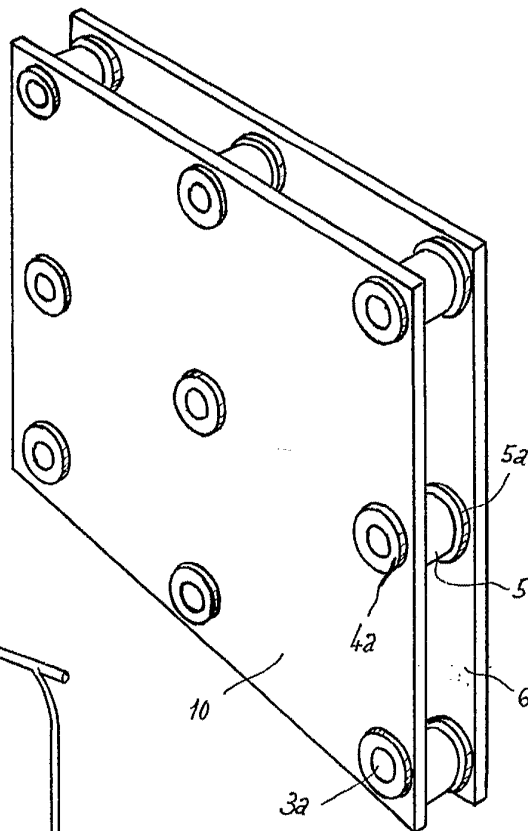
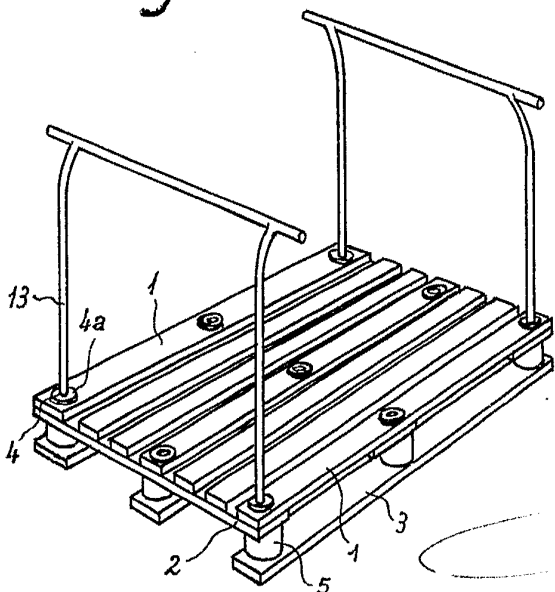


Fig. 6



7 OCT 1961  
Barcelona,  
Delfin Sabadell Roger  
p.a.

A. PONS

11301

Tres hojas  
hoja n.º 3

D. DELFIN SABADELL DOGER

30.51.51

Fig. 8

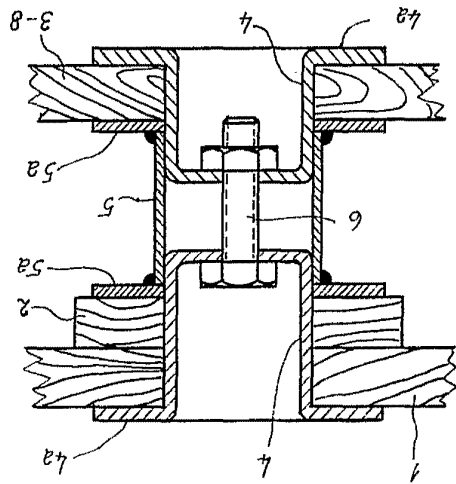
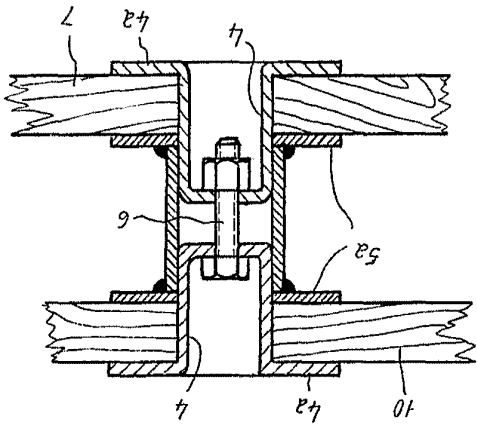


Fig. 7

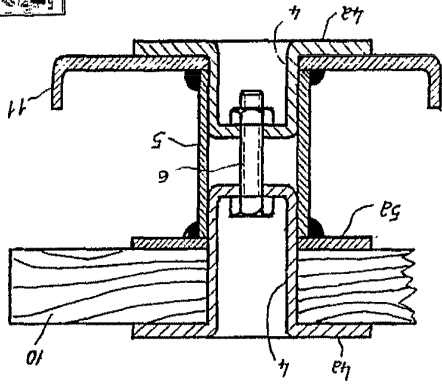


Fig. 9

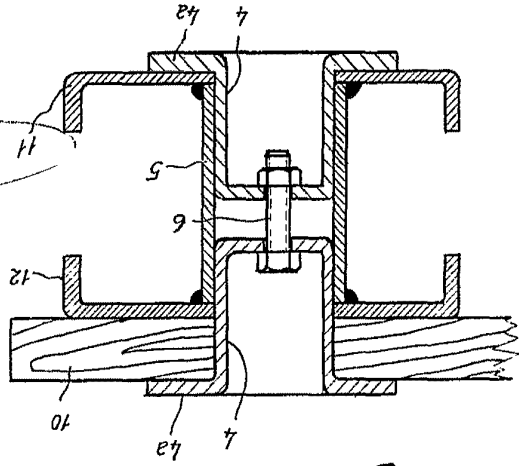


Fig. 10



Barcelona, 2 OCT 1961  
Delfin Sabadell Doger  
p.a.  
T. POMI  
S.P.

11301