

Nº 304.911.



304911

MEMORIA DESCRIPTIVA.

PRIMER CERTIFICADO DE ADICION.

PAIS : ESPAÑA.

OBJETO : "MEJORAS INTRODUCIDAS EN EL OBJETO
"DE LA PATENTE PRINCIPAL N.º 286.665,
"por: "SISTEMA PREFABRICADO PARA LA
"CONSTRUCCION DE BARRACONES, COBER-
"TIZOS Y SIMILARES".

A nombre de : DON JULIO SANTAMARIA GOMEZ-CAMINERO.

Residente en : MADRID, Calle Cartagena, N.º 2.

Nacionalidad : ESPAÑOLA.



30 4911

La presente invención tiene por objeto la protección en territorio español de unas mejoras introducidas en el objeto de la Patente Principal N^o. 286.665, cuyas características las hacen merecedoras del privilegio de Certificado de Adición, conforme y al amparo del vigente Estatuto Ley sobre Propiedad Industrial.

Las mejoras se refieren esencialmente a los soportes de sustentación, en los que se ha previsto un ensamble más racional, a la vez que un sistema de tapajuntas permite cubrir los tornillos que arriostran dichos soportes a los paneles.

También se han previsto un zócalo y un dispositivo tapajuntas para la unión de los paneles entre sí, de modo que se consigue así un efecto estético más agradable, que permitirá la adaptación del sistema prefabricado de construcción a chalets de viviendas.

El objeto de la presente invención está ilustrado a título de ejemplo, en una forma de realización, en los adjuntos dibujos, en los cuales:

La figura 1, representa el sistema de unión de un soporte de esquina.

La figura 2, muestra la unión de un soporte intermedio.

La figura 3, es un detalle del zócalo.

La figura 4, es una sección del tapajuntas de los paneles

A continuación se hará una detallada descripción de las



mejoras introducidas en el sistema de construcción de barracones, cobertizos y similares, con referencia a los dibujos indicados.

30.- Están constituidas estas mejoras en detalle, por el hecho de que los soportes de esquina están formados por un elemento resistentes 1, de forma tubular cuadrada y de la resistencia apropiada a la construcción que se desee, en el que se han previsto en las dos caras contiguas interiores dos piezas de ángulo 2, dispuestas equidistantemente unas de otras en toda la altura del soporte 1 y soldadas a éste.

40.- Las piezas 2 tienen un orificio rasgado 3 cuyo objeto es efectuar el arriostramiento, por medio de un tornillo pasante de los bastidores 4, efectuándose la sujeción por el vértice interior en una pieza en ángulo 5, también provista de orificios rasgados 6.

45.- La pieza 5 lleva unidos en sus extremos, bien soldados o remachados, unos muelles 7, formados por un fleje de acero curvado casi en círculo, los cuales tienen por objeto sujetar las piezas 8 a presión, sirviendo éstas para ocultar las cabezas de los tornillos que efectúan el arriostramiento de los soportes a los paneles.

Las piezas 8 cubren todo el vértice de arriba a abajo y entestan unas con otras para dejar una unión lo más perfecta posible.

50.- Las dos caras exteriores del soporte 1 llevan soldadas equidistantemente unas piezas 8, en ángulo con los extremos acodados, las cuales tienen por objeto efectuar la sujeción de otras piezas tapajuntas 9, que van de arriba a abajo del soporte y las cuales no pueden soltarse una vez montada la estructura, por lo que su junta de unión puede ir soldada o re-

55.-

334011



machada interiormente. Estas piezas ocultan asimismo las cabezas de los tornillos que por la parte exterior efectúan la sujeción de los soportes a los bastidores.

60.- Los soportes intermedios llevan soldados unas piezas 11, en forma de U con las alas extendidas, las cuales llevan practi- cadas unos orificios rasgados 12, para paso de los tornillos pasantes que sujetan los bastidores 4.

65.- Los extremos de estas piezas 11 están acodados y sirven para la sujeción de los tapajuntas 10, de forma plana, con unos enganches en sus extremos, los cuales se unen a tope y van de arriba a abajo del soporte, ocultando los tornillos de sujeción.

70.- El zócalo está constituido por una base plana 13, con un orificio rasgado 14 en su parte inferior para unirse con un tirafondos a los paneles 4.

75.- La base 13 lleva sujetos en su parte superior y en una zona intermedia unos muelles de fleje de acero 15, los cuales efectúan la sujeción a presión de los tapajuntas 16, no llegando éstos hasta el suelo, al objeto de dejar espacio para la colocación del soldado de la vivienda.

Las piezas 16 dejan en su interior un hueco, que se aprovecha para el paso de los cables de conducción eléctrica, por lo que en dicha pieza pueden preverse los mecanismos eléctricos.

80.- Los tapajuntas de los paneles 4 están formados por un conjunto de dos piezas 17 y 18, la primera de las cuales tiene una forma de U con las alas prolongadas hacia afuera y se une por el alma a los paneles, mediante clavos 19, con lo cual la otra pieza 18 ensambla en ella al poseer una forma de lenteja hueca.

85.-



Descrita suficientemente la naturaleza del invento y el modo de llevarlo a la práctica, se hace constar que, las disposiciones anteriormente indicadas, son susceptibles de modificaciones, tanto de forma como de materiales, sin que por 90.- ello se altere la esencialidad del objeto descrito.

N O T A.-

Los puntos de invención propia y nueva que se presentan para que sean objeto de este Primer Certificado de Adición en España, son los siguientes:

- 95.- 1.^a.- Mejoras introducidas en el objeto de la Patente Principal N.^o 286.665, por: "Sistema prefabricado para la construcción de barracones, cobertizos y similares", caracterizadas porque los soportes están constituidos por un elemento resistente tubular, bien cuadrado o rectangular, según 100.- sea para esquina o de uniones, en los que, en el primero de los casos, se han previsto, en las dos caras contiguas interiores, unas piezas en ángulo soldadas y dispuestas equidistantemente, provistas de un orificio rasgado para la unión por un tornillo pasante a través de los bastidores, de una 105.- pieza en ángulo que sujeta éstos, efectuándose la sujeción, en el caso de soportes intermedios, por unas piezas en U con las prolongaciones de las alas hacia afuera y dotadas de orificios rasgados para la sujeción por un tornillo pasante de los paramentos verticales.
- 110.- 2.^a.- Mejoras, según el punto 1.^a, caracterizadas porque los soportes de esquina llevan previstos en las dos caras exteriores unas piezas en ángulo soldadas a ellos, con los extremos acodados para la sujeción de unas fundas constituidas por elementos metálicos con los extremos remetidos, que van

304911



- 115.- de abajo a arriba del soporte y se unen unos a otros a tope y se sueldan o remachan, teniendo estas fundas forma de U en el caso de soporte de unión, las cuales se sujetan a las mismas piezas de unión, y cuyo objetivo fundamental en ocultar los tornillos que efectúan los ensambles por la parte interior las fundas se sujetan a presión en unos muelles que hay en las piezas en ángulo de fijación de los paneles, de modo que puedan desprenderse fácilmente para la introducción de tuberías.

- 125.- 3ª.- Mejoras según puntos anteriores, caracterizadas por que se han previsto en los paneles unos tapajuntas en forma de lenteja hueca, con una acanaladura longitudinal en su cara plana, de modo que en su interior se alojan unas piezas en U con las alas salientes, las cuales se sujetan por tornillos o clavos a los extremos de los paneles cuya junta se quiere tapar.

- 135.- 4ª.- Mejoras según puntos anteriores, caracterizadas por haberse previsto un zócalo, formado por una base plana con un orificio en su parte inferior para la sujeción a los paneles, la cual lleva sujetos en su parte superior y en una zona intermedia unos muelles de fleje de acero, para la sujeción a presión de una pieza exterior en forma de U con los extremos remetidos, quedando más alta que el borde inferior de la base, para poder arremeter con el soldado y poderse desmontar fácilmente, ya que por su interior pueden efectuarse canalizaciones eléctricas, para lo cual, también se prevén unos orificios apropiados para los mecanismos eléctricos.

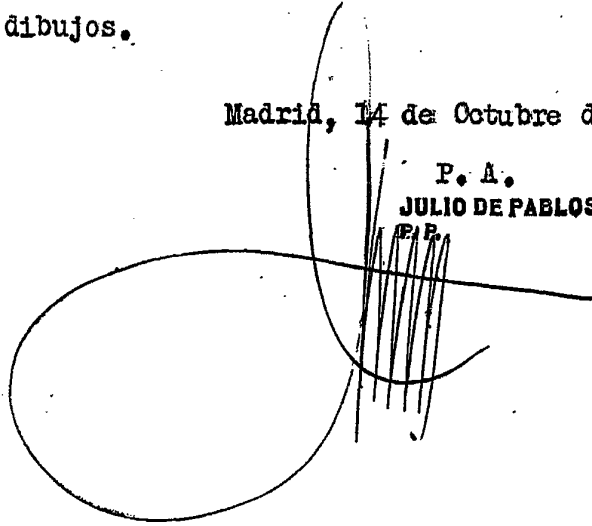
5ª.- "MEJORAS INTRODUCIDAS EN EL OBJETO DE LA PATENTE PRINCIPAL N.º. 286.665, por: "SISTEMA PREFABRICADO PARA LA

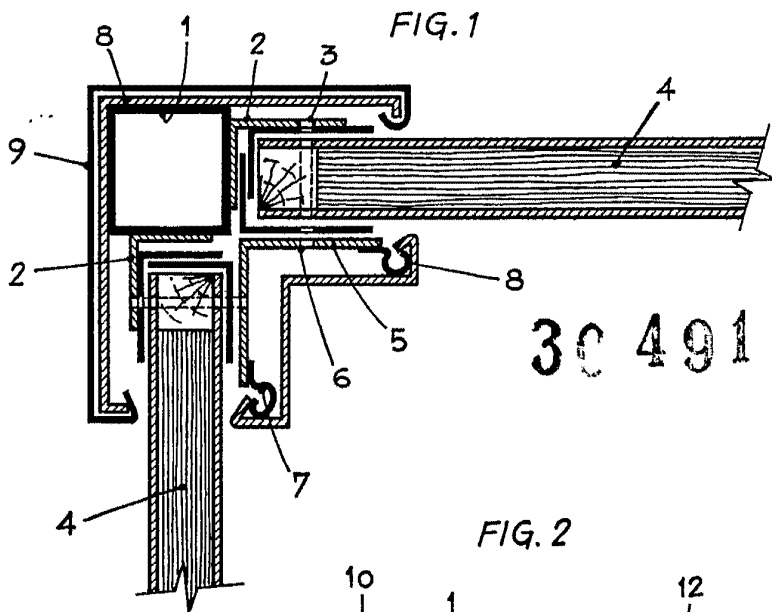


CONSTRUCCION DE BARRACONES, COBERTIZOS Y SIMILARES^{as}, todo tal
145.- y conforme se describe en la presente Memoria, la cual cons-
ta de 147 líneas y a título de ejemplo se representa en los
adjuntos dibujos.

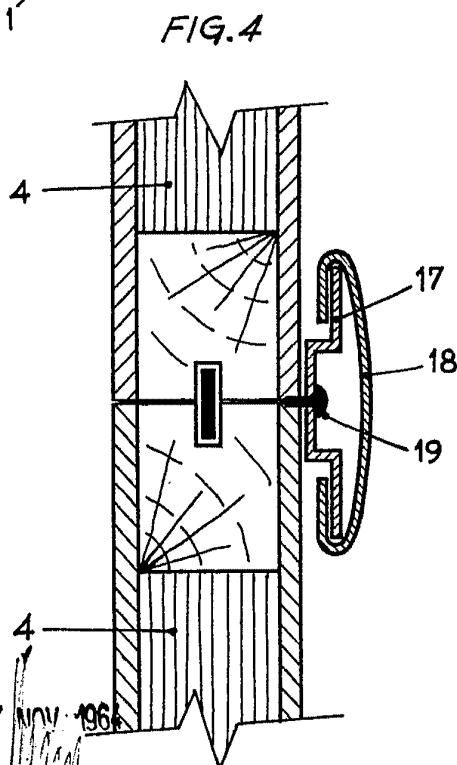
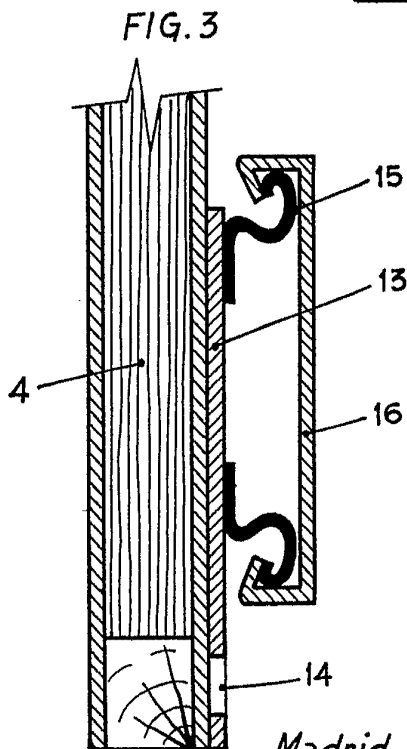
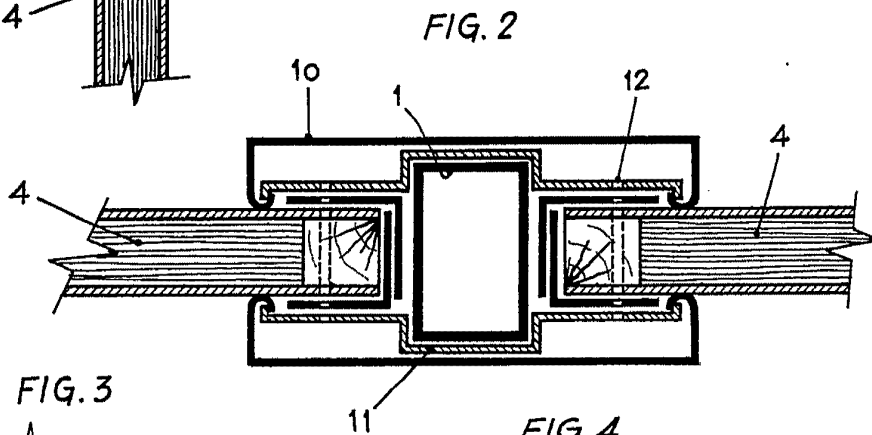
Madrid, 14 de Octubre de 1.964.

P. A.
JULIO DE PABLOS
P. R.





30 4911



Madrid, 7 NOV. 1966

PA.
JULIO DE PABLOS
E. P.

Escala variable.