



304876

MEMORIA DESCRIPTIVA

de la Patente de Invención, por 20 años , solicitada a favor de E G A R C O M ; Sociedad Anónima, constituida de acuerdo con las leyes españolas, residente en Tarrasa (Barcelona) Calle Transversal, número 181, por: " PERFECCIONAMIENTOS EN LOS APARATOS DE TINTAR PRENDAS TEXTILES " .

La presente Patente de Invención tiene por objeto garantizar el derecho a la fabricación y explotación exclusiva de unos perfeccionamientos en aparatos de tintar prendas textiles.

- 5 El primer perfeccionamiento se caracteriza porque la sección de paso de la corriente líquida procedente de la chimenea en que se halla la hélice de eje vertical, se varía a base del desplazamiento de la columna móvil vertical o del accionamiento de las aletas, cuya orientación variable cierra y abre el paso



30 4876

10 de líquido.

El segundo perfeccionamiento se caracteriza porque la columna central que no está solidariamente unida al portamaterias, es desplazable verticalmente en ambos sentidos. Este desplazamiento vertical es guiado, ya que la columna lleva en su
15 testero superior unos brazos soportes unidos por un elemento transversal con tuerca central adaptada a un vastago; actuando en la tuerca asciende o desciende de la columna. La espiga roscada vertical queda fija en un puente soporte rígido apoyado en una envolvente fija al portamaterias.

20 El tercer perfeccionamiento se caracteriza porque, en el fondo de la cesta portamaterias, se disponen unas aletas deflectoras fijas, que se disponen superpuestas con la parte superior de una serie de aletas idénticamente dispuesta y salientes de la base del portamaterias. Según que en virtud del movimiento de la columna se solapan más o menos las aletas correspondientes de la columna móvil y del fondo del portamaterias,
25 se consigue que haya más o menos sección de paso de líquido entre la base inferior de la columna móvil y la base del portamaterias.

30 En la hoja gráfica adjunta y a título de ejemplo se representa un caso de realización práctica de los perfeccionamientos en los aparatos de tintar prendas textiles, objeto de la presente patente de invención .

La fig. 1. muestra un corte según el plano vertical del
35 aparato dotado de los perfeccionamientos indicados, mientras la fig. 2. muestra el detalle del portamaterias y la columna móvil.

Siguiendo los dibujos se advierten las patas -1- soporte de la envolvente de la cámara de vapor -2-, exterior a la cuba de cuerpo cilíndrico -3- y fondo en forma de casquete -4-. En

10 OCT



31 178

40 el fondo del casquete se advierte la campana de protección perforada - 5-, por cuyos orificios entra el líquido circulante que es aspirado por la hélice -6-, normalmente de cuatro palas, que está situada en la conducción de sección más reducida -7- y sin orificios de la chapa de protección perforada -5-.

45 En el caso del dibujo la hélice -6- está solidaria al eje giratorio vertical -8-, movido por el motor -9- a través de la transmisión por correa -10-. Se puede utilizar un motor de velocidad variable o un variador de velocidad, para actuar en los círculos del líquido de tintar.

50 El portamaterias presenta en el centro de su fondo perforado -11- un aro -12-, que constituye el asiento del portamaterias en el reborde superior de la conducción fija -7- que queda enchufada en el aro -12-. La superficie lateral -12'- cilíndrica del portamaterias es también perforada.

55 En lugar de tener una columna fija al portamaterias, se dispone de una columna móvil -13- que se desplaza verticalmente en los dos sentidos, al actuar en la anilla -14- de movimiento de la columna. El vástago -15- vertical de la anilla está roscado, presentando la tuerca soporte -16-, de extremos unidos a
60 los brazos -17-, cuyos extremos inferiores están solidarios al testero superior de la columna móvil. El extremo inferior del vástago roscado -15- se apoya y sujeta en el centro del puente -18-, que se sujeta en el aro superior -19- con brida -20- que, mediante tubos distanciadores -21-, se une al aro inferior -22-
65 soportado por una columna -23- de sección reducida y suficiente. Con relación a este soporte, se producen los movimientos ascendentes y descendentes de la columna. La base inferior de la columna lleva una corona de salientes deflectores fijos -24-, los cuales se corresponden en posición y orientación con otros -25- fijos



70 al fondo del portamaterias.

La superficie de cada deflector -24- de la columna móvil -13- se superpone con el correspondiente deflector -25-, de forma que en la posición límite de ascenso de la columna móvil, siga produciéndose solape entre los deflectores, por lo que si-
75 gue cubriéndose con los deflectores de altura entre el fondo del portamaterias y el testero inferior de la columna móvil. De esta forma se regula el paso entre la base de la columna móvil y el fondo del portamaterias donde hay las aletas. El líquido sigue, visto en planta, un movimiento circular.

80 Asimismo en la fig. 1. se advierten las diversas tuberías la -26- de purga de vapor del doble fondo, que lleva las válvulas que permiten la purga del vapor y la entrada del agua de refri- geración, según el uso a que se destine la tubería. La tubería -27- es para la entrada de agua o vaciado de la cuba. La tube-
85 ría -28-, con su válvula, sirve para la entrada de vapor o salida de agua de refrigeración. Las flechas -29- indican la dirección del líquido en la aspiración a la hélice, mientras las flechas -30- indican la salida del líquido al portamaterias, según la altura que haya quedado disponible entre la base de la colum-
90 na móvil y el fondo del portamaterias.

Se fabricaren los perfeccionamientos en los aparatos de tintar prendas textiles, con los materiales apropiados a sus elementos componentes, pudiendo variar su forma, acabado y dimensiones y cuantos detalles no alteren, cambien o modifiquen su esencialidad.
95

- - - - - N O T A : - - - - -

Se reivindica como objeto de esta Patente de Invención. -

10 OCT



3. 4876

100 1ª. - Perfeccionamientos en los aparatos de tintar prendas textiles, caracterizados porque la sección de paso de la corriente líquida procedente de la chimenea en que se halla la hélice de eje vertical, se varía a base del desplazamiento de las aletas, cuya orientación variable cierra y abre el paso de líquido.

105 2ª. - Perfeccionamientos en los aparatos de tintar prendas textiles, según reivindicación 1ª, caracterizados porque la columna central que no está solidariamente unida al portamaterias es desplazable verticalmente en ambos sentidos. Este desplazamiento vertical es guiado, ya que la columna lleva en su terzeteo superior unos brazos soportes unidos por un elemento transversal con tuerca central adaptada a un vástago. Actuando en 110 la tuerca, asciende o desciende la columna, la espiga roscada vertical queda fija en un puente soporte rígido, apoyado en una envolvente fija al portamaterias.

115 3ª. - Perfeccionamientos en los aparatos de tintar prendas textiles, según reivindicaciones anteriores, caracterizados porque en el fondo de la cesta portamaterias se disponen unas aletas deflectoras fijas, que se disponen superpuestas con la parte superior de una serie de aletas idénticamente dispuestas y salientes de la base del portamaterias. Según que, en virtud del movimiento de la columna, se solapan más o menos las aletas correspondientes de la columna móvil y del fondo del portamaterias se consigue que haya más o menos sección de paso de líquido entre 120 la base inferior de la columna móvil y la base del portamaterias.

4ª. - Perfeccionamientos en los aparatos de tintar prendas texti-



30 4870
29 OCT. 1964

125 les.

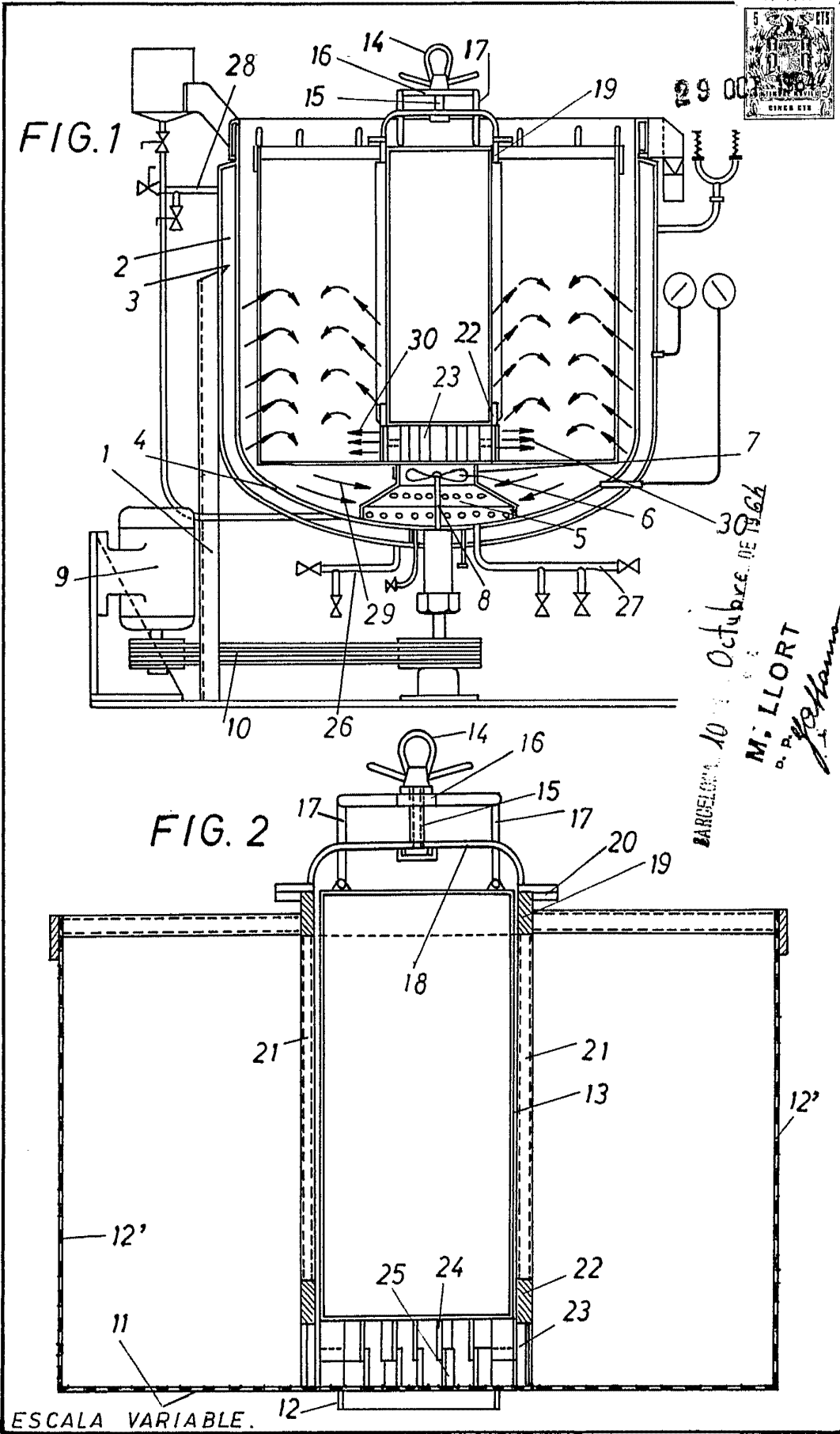
Consta la presente Memoria descriptiva de seis hojas foliadas
127 y escritas por una sola cara.

Barcelona, 10 de Octubre de 1.964

P . A .

M. LLORT

D. P. *J. Galland*



BARCELONA 10 Octubre DE 1964
 M. LLORT
 D. P. P. *[Signature]*