

304401

304401



MEMORIA DESCRIPTIVA

correspondiente a una PATENTE DE INVENCION por VEINTE años, para todo el territorio español, a favor de Don Francisco BOSCH PERIS y Don Vicente MARTINEZ ESPERT, de nacionalidad española, residentes en ALGINET (Valencia), c/. Valencia 101 y 81, por: "NUEVO APARATO DE TRANSMISION PARA APEROS MECANICOS DE LABRANZA".

La presente memoria descriptiva que se une a solicitud de registro como Patente de Invención, se refiere a un nuevo aparato de transmisión para aperos mecanicos de labranza, cuyas características de novedad le confieren la cualidad de posibilitar un perfecto funcionamiento constituido por dos subconjuntos independientes, el reductor y el de transmisión o accionamiento y siendo referibles mediante un manguito embrague que pone en funcionamiento el subconjunto de transmisión o lo libera a voluntad del conductor.

5.-

10.-

De esta suerte el ataque de las cuchillas al suelo se produce exactamente en las zonas y en los momentos en que así debe ser y pasar a ser pasivos elementos de arrastre donde su función como tales cuchillas

- 2 304401



15.- llas no es de interés.

Ya se comprende entonces, que las principales ventajas serán:

20.- 1º.- Extraordinaria mejora en la calidad del laboreo de tierras, y subsiguiente aumento en el rendimiento de las mismas.

2º.- Máxima duración del aparato, que se evita por las características mencionadas trabajo inútil.

25.- Por tanto su vida útil, como solo se realiza en los momentos necesarios, es mas larga que en cualquier otro rival del mercado.

30.- 3º.- Menos esfuerzo por parte del operante, que se limita a manejar la palanca de mando de embrague para alcanzar la transmisión del giro del subconjunto reductor al subconjunto de transmisión y con él al eje de las cuchillas.

35.- 4º.- En estas condiciones aumenta su productividad, ya que es dueño de prestar mas atención a la precisión de la labor que se le encomienda, ya que el manejo de la máquina, apenas le distrae ni implica riesgo alguno.

40.- 5º.- Sencillez inigualable en el manejo de los mecanismos puesto que quedan reducidos al manejo de una palanca, viniendo el resto vinculado a esta operación.

Su sencillez es tal, que no precisa de capacitación previa sino que sobre la misma utilización se adquiere la suficiente destreza.

El manejo del mando de embrague consiste simplemente en llevar una palanca de uno a otro límite de



45.- su posible recorrido, siendo el embrague automáticamente producido.

Este nuevo aparato de transmisión para aperos mecánicos de labranza, está caracterizado porque el grupo de reducción o motor es independientes del grupo de accionamiento, y estos dos grupos se refieren entre sí, mediante el empleo de un manguito de embrague deslizante que acoplado en el extremo libre del palier del grupo de accionamiento, se desliza longitudinalmente hasta acoplarse en el extremo libre del eje del juego de reducción o motor. El deslizamiento del manguito ante dicho se produce mediante una palanca que acciona un cursor cuya horquilla encaja en la garganta del manguito deslizante de embrague mediante este sencillo mecanismo se consigue independizar totalmente a los dos grupos principales o sea motor y accionamiento. Al mismo tiempo que queda caracterizado por efectuarse acción, entre los dos grupos por los que podemos considerar constituido el aparato.

Este nuevo aparato es de ancho de trabajo fijo. Reune por tanto características mas que suficientes para aspirar en derecho al privilegio del registro que se solicita al amparo de lo prevenido en el vigente Estatuto sobre Propiedad Industrial.

Se unen unos dibujos en los que se muestra una manera de llevarlo a la práctica si bien se hace constar de manera expresa que carece de caracter limitativo en sus detalles toda vez que se citan solamente a título de ejemplo.

Así se tiene:

304401



75.- La Fig. A.- Presenta una vista general lateral en alzado. En ella se aprecia con el -1- la caja de accionamiento; en la que en su interior, se aloja el juego de transmisión, compuesto por dos ruedas dentadas accionadas esta por una cadena. Con el -2-, una carcasa protectora en cuyo interior giran el conjunto de cuchillas roturadoras. Con el -3-, una tapa basculante de protección y registro a la vez.

80.- En la parte anterior se distingue con el -4- el soporte general en cuyo centro está la caja de reducción -5-. Sobre la parte superior del soporte general -4- se asienta el brazo -6- y con el -7- la palanca que acciona el manguito de embrague.

85.- Se emplean los mismos signos convencionales para los mismos elementos, aun cuando se encuentren en diferente figura.

90.- De esta manera es mas simple la asociación de ideas y la propia exposición del invento.

95.- La Fig. B.- Presenta una vista general en planta, en donde se ve con el -2- la cubierta de seguridad ó protectora que actúa de carcasa con la tapa de protección y registro -3-; con el -6- el brazo soporte y con el -7- la palanca de accionamiento, del embrague.

100.- La Fig. C.- Presenta una vista en sección y fraccionada, de la disposición del conjunto motor-reductor embrague y grupo accionamiento; Con el -5-, la caja de reducción y en su interior el juego reductor -8- compuesto de un par de ruedas conicas que accionan un eje -9- del que un extremo libre está estriado. Con el -10- el manguito deslizante de embrague, acoplado al extremo libre también estriado del palier -11-. Este manguito

105.-

304401

25 SEP



se desliza mediante el avance del cursor -12- impelido por la palanca -7- accionada a mano.

110.- Esta posición del manguito -10- es en desembragado, por lo tanto el conjunto de cuchillas estará en reposo.

El extremo fijo del palier -11- está alojado en el interior de la caja de accionamiento -1- y al mismo tiempo dispone de una rueda dentada -13- que mediante una cadena acciona al eje de cuchillas.

115.- La Fig. D.- Es una vista fraccionada y parcialmente seccionada, indicando la posición de embragado ó sea de trabajo.

120.- Como se vé, el manguito deslizante de embrague -10-, tiene alojado en su interior en un lado, el extremo libre del eje -9- del juego reductor alojado en la caja -5-; y en el otro lado aloja el extremo libre del palier -11-, este manguito -10- se desliza mediante la horquilla del cursor -12- (indicada en sección).

125.- Con el -1- indica la caja de accionamiento, en donde se aloja el juego correspondiente que acciona el eje de cuchillas -14-.

130.- Suficientemente descrito el invento así como una manera de llevarlo a la práctica se hace constar que el mismo acepta modificaciones de detalle siempre que estas no afecten a su fundamento.

N O T A

En resumen: La PATENTE DE INVENCION, recaerá sobre las particularidades de las siguientes

R E I V I N D I C A C I O N E S

135.- 1ª.- Nuevo aparato de transmisión para aperos



mecanicos de labranza, caracterizado porque consta de un subconjunto reductor, otro transmisor independientes entre sí y un manguito embrague entre ambos.

- 2<sup>a</sup>.- Nuevo aparato de transmisión para aperos
- 140.- mecanicos de labranza, caracterizado porque el subconjunto reductor según reivindicación anterior está constituido por dos ruedas dentadas cónicas una que recibe el impulso de giro del tractor de arrastre y que ataca a la otra la cual va sobre un eje que asoma un extremo
- 145.- mas allá de la cara lateral de la caja soporte.

Este extremo del eje va estriado en sentido longitudinal mediante el cual se acopla con vinculación giro al manguito embrague.

- 3<sup>a</sup>.- Nuevo aparato de transmisión para aperos
- 150.- mecanicos de labranza, caracterizado porque el subconjunto transmisor según reivindicación primera está constituido por un eje coaxialmente situado con relación al del subconjunto reductor según reivindicación anterior el cual eje por su extremo enfrentado al anterior va igualmente estriado longitudinalmente y el
- 155.- otro lleva acoplada una rueda dentada que mediante cadena transmite el giro al eje de las cuchillas. Todo ello incluido en una caja soporte que forma cuerpo rígido con el conjunto total, que mediante un vástago
- 160.- vertical se refiere al tractor.

- 4<sup>a</sup>.- Nuevo aparato de transmisión para aperos mecanicos de labranza, caracterizado porque el manguito embrague según reivindicación primera consiste en un cuerpo cilíndrico hueco cuya cara interna va estriada
- 165.- longitudinalmente montando sobre el extremo estriado

304401



del eje del conjunto transmisor según reivindicación anterior.

170.- Este casquillo-enbrague tiene capacidad de deslizamiento longitudinal el cual se le impele por una palanca rematada en horquilla. En las posiciones extremas de este deslizamiento engrana con el extremo estriado del eje del subconjunto reductor según reivindicación segunda y se independiza del mismo en la otra posición extrema.

175.- 5ª.- "NUEVO APARATO DE TRANSMISION PARA APEROS MECANICOS DE LABRANZA".

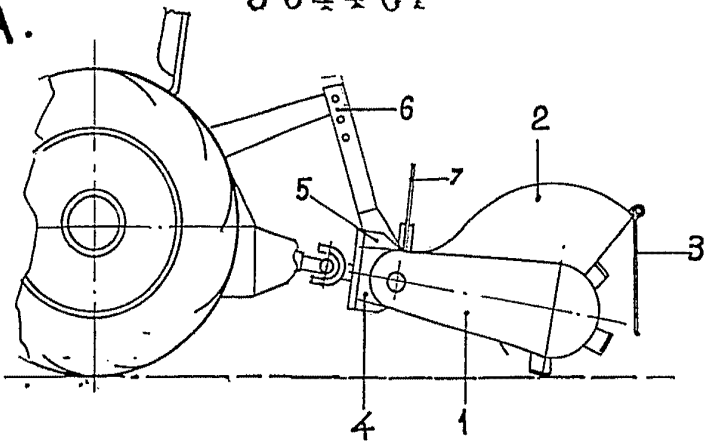
180.- Todo ello segun queda descrito y reivindicado en la presente Memoria, que consta de siete hojas escritas a máquina por una sola de sus caras y se ilustra en los dibujos que a la misma se acompañan.

Madrid 25 de Septiembre de 1.964.

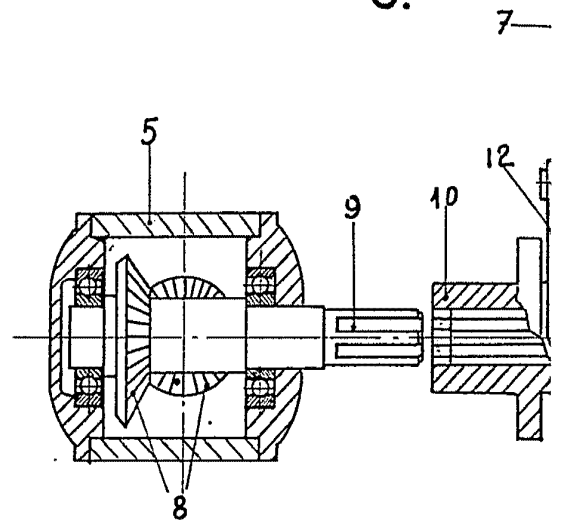


304401

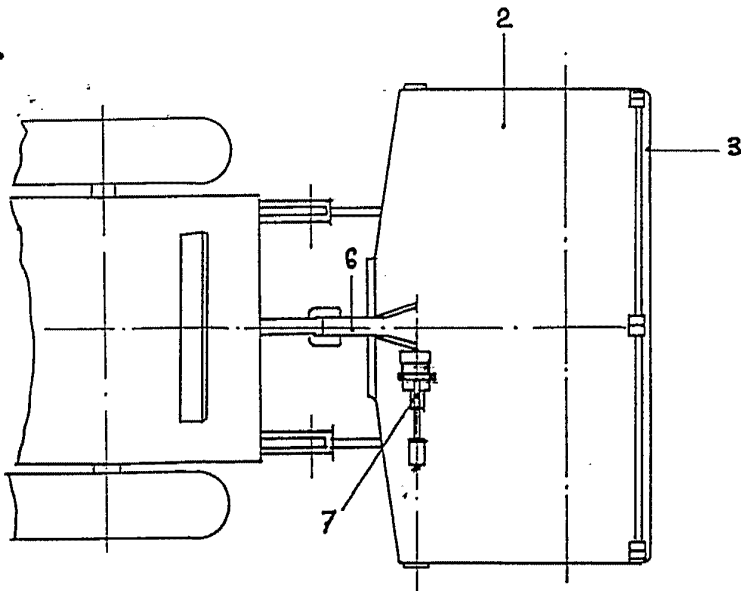
A.



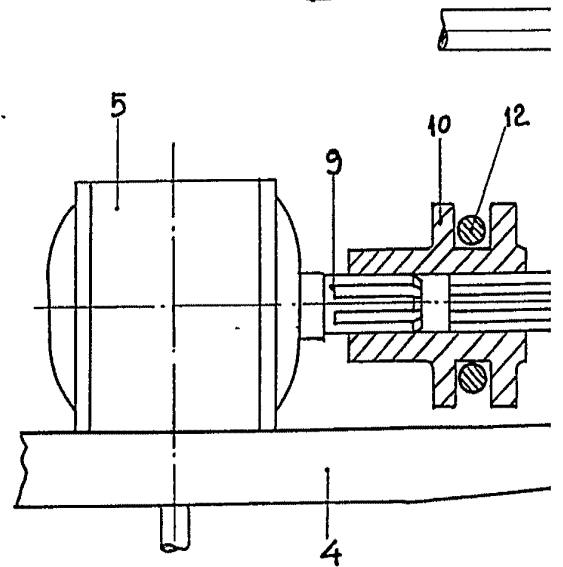
C.



B.



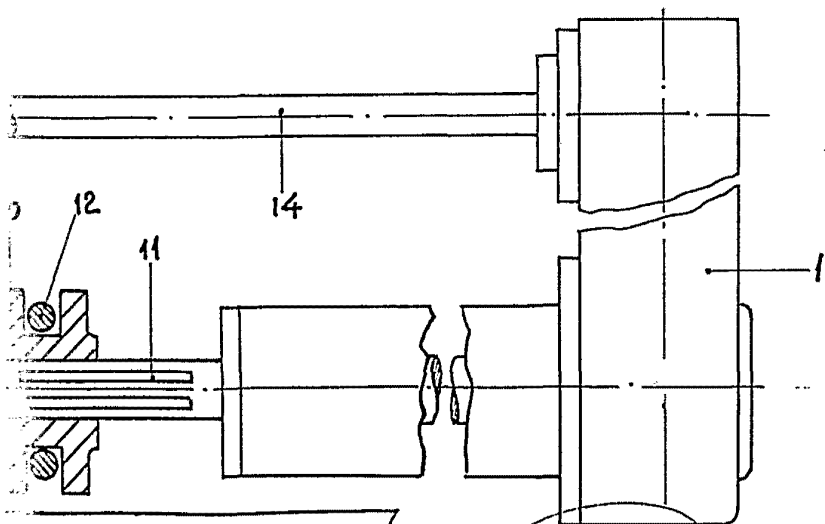
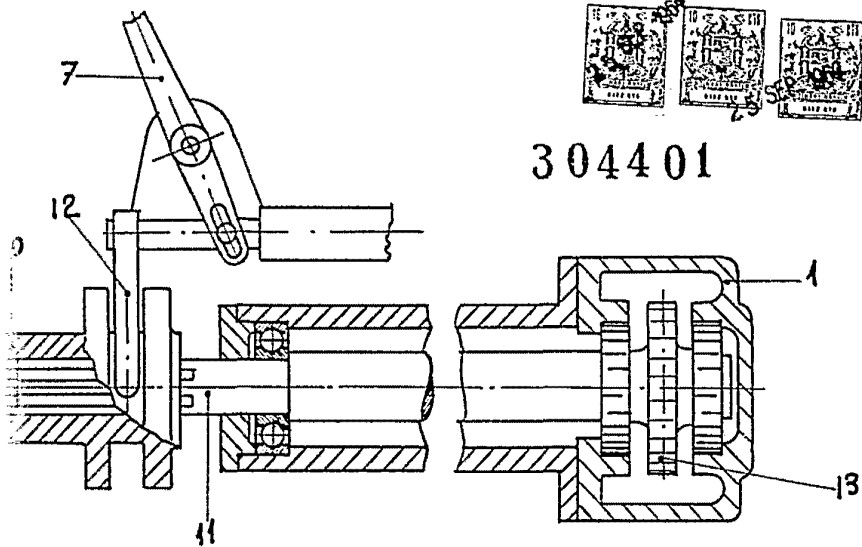
D.



Hoja única



304401



Madrid 25 de Septiembre de 1964

PA. 31 (B.O.U.)

Escala variable