



7961

304021

304021

MEMORIA DESCRIPTIVA

DE

PATENTE DE INVENCION

EN

ESPAÑA

por veinte años

a favor de RAU FASTENER COMPANY

con domicilio en 102 +Westfield Street, Providence, Rhode  
Island (U.S.A.)  
de nacionalidad Norteamericana

por "PERFECCIONAMIENTOS EN SUJETADORES SEPARABLES"

de la que es inventor,

Reivindicandose la prioridad de la Patente U.S. Serial  
Nº 364.179 de 1 de Mayo de 1.964.



304921

Este invento se refiere a perfeccionamientos en sujetadores separables y tratamás especialmente de la nueva construcción y montaje de estructuras perfeccionadas de corchete y corcheta para su empleo como sujetadores de prendas de vestir.

En la actualidad, es una práctica común el emplear un conjunto de corchete y corcheta para sujetar, por ejemplo, la cinturilla de los pantalones por encima de la abertura delantera. Tales dispositivos de sujeción consisten por lo general en un elemento de corchete que se fija en un lado de la cinturilla, adyacente a la abertura delantera, y un elemento de corcheeta que se fija a la cinturilla en el lado opuesto de la abertura delantera. El elemento de corchete se ajusta amoviblemente, es decir, en forma susceptible de desprenderse, en el elemento de corcheta, para mantener unidos los dos bordes a lados de la cinturilla.

Hasta ahora, los elementos de corchete y corcheta se fijaban al material de la prenda u otra lámina de soporte por medio de dispositivos de remache. Esta forma de fijación requiere que tanto el elemento de corchete como el de corcheta estén provistos de medios para evitar que giren en torno o sobre su elemento de fijación. Este invento se refiere al empleo de nuevos medios y dispositivos para fijar firmemente y de forma que impida la rotación, los elementos a la prenda de ves-



1964

304021

tir. La forma de fijación que aquí se describe permite el empleo de equipo corriente, automático o de accionamiento manual, del que ahora se emplea para la fijación de sujetadores de presión, para acoplar o fijar los elementos de corchete y corcheta al material de soporte.

Por lo tanto, constituye un objeto de este invento el proporcionar nuevos elementos de corchete y corcheta provistos de nuevos medios para impedir su rotación sobre su montaje.

Otro objeto es proporcionar nuevos medios y dispositivos para montar elementos de corchete y corcheta en un material de soporte mediante el empleo de equipo convencional para la fijación de sujetadores.

Otro objeto es proporcionar un nuevo elemento de corchete, de manufactura e instalación sencilla y barata, y eficaz y efectivo en todo momento.

Otro objeto es proporcionar un elemento de corcheta de manufactura e instalación sencilla y barata, y eficaz y efectivo en todo momento.

La estructura por medio de la cual se consiguen los objetos anteriormente citados y otros del invento, se describirá en la siguiente especificación, en conjunto con el dibujo adjunto que muestra, a título ilustrativo una forma preferida de construcción del invento. En dicho dibujo.

La fig. 1 es una vista fragmentaria de una abertura delantera de pantalón, mostrando los ele-

304021



mentos confeccionados de corchete y corcheta de este invento fijos a la cinturilla del pantalón.

La fig. 2 es una vista en planta, desde arriba, del elemento de corchete.

5 La fig. 3 es una vista en planta de la parte inferior del elemento de corchete.

La fig. 4 es una vista en sección central, a mayor escala, de elemento de corchete, por la línea IV-IV de la fig. 1.

10 La fig. 5 es una vista en corte, a mayor escala del elemento de corchete, por la línea V-V de la fig. 1.

La fig. 6 es una vista en perspectiva de la clavija provista de dos puntas.

15 La fig. 7 es una vista en perspectiva y en despiece del elemento de corcheta y su elemento de fijación.

Con referencia a la descripción del invento que, a título de ejemplo, se representa en el  
20 dibujo adjunto, y especialmente a la fig. 1 del mismo, la parte fragmentaria de una prenda de vestir, representada con fines descriptivos, comprende partes 11 y 12 y la cinturilla corriente  
25 13 cosida a los extremos superiores de dichas partes. Las dos partes, que constituyen la abertura delantera de una prenda pueden unirse entre sí por medios tales como una cremallera 14.

Los extremos superpuestos de la cinturilla 13 llevan fijos a ellos un nuevo elemento de corchete 15 y el nuevo elemento complementarios de  
30



corchete 16. En la presente descripción, los  
elementos de corchete y corcheta van fijos cada  
uno a la parte correspondiente de cinturilla por  
nuevos medios que permiten el empleo de equipo conve  
5 vencional para la fijación de sujetadores.

Más detalladamente, y con referencia espe-  
cífica a las figs. 2 y 4, el elemento de corche-  
te 15 consiste en una pieza metálica estampada  
provista de una parte de base 17 y una parte de  
10 gancho o corchete 18, curvada al revés, separa-  
das una de la otra de manera que permitan que  
la parte 18 se introduzca en el elemento de cor-  
cheta 16, La parte de base 17 está provista de  
un parr de perforaciones 19, y el material de ba-  
15 se que rodea dichas perforaciones está remetido  
o resaltado en la dirección de su cara inferior,  
como en 21, para proporcionar un rebajo práctica-  
mente ovalado 22 en la cara interior o superior  
de dicha parte de base. Cuando se fija el elemen-  
20 to de corchete 15 a la cinturilla la cara infe-  
rior de la parte de base se asienta contra una ca-  
ra del material de la prenda y en la cara opuesta  
de dicho material se dispone una clavija 23 pro-  
vista de dos puntas. El material puede hallarse  
25 perforado con anterioridad para recibir las pun-  
tas 24 de la citada clavija 23, o las citadas pun-  
tas pueden perforar el material durante la opera-  
ción de fijación que se describe a continuación.

Con las partes parcialmente montadas, como  
30 se ha dicho anteriormente, y con la clavija 23 previ



vista de dos puntas apoyada sobre una matriz (no representadas), se hace descender a través de una abertura 25 de la parte de gancho 18, una herramienta adecuada hasta que llega a acoplarse con los extremos libres de las puntas 24 para doblarlos o remacharlos con objeto de que formen un fuerte y seguro acoplamiento de sujeción con la superficie de la parte rebajada 22. La presencia de las dos puntas evita la indeseable rotación del elemento de corchete 18 una vez montado.

El elemento de corcheta 16 se fija en la parte compañera de la prenda de manera prácticamente igual. Mas específicamente, se introduce a través del material, desde un lado del mismo, una clavija 26 provista de dos puntas (ver fig. 6) que es igual que la clavija 23, hasta que establece un firme acoplamiento de sujeción con el elemento de corchete asentado al otro lado del material. Con referencia especial a la descripción de la fig. 7, el elemento de corcheta 16 está compuesto por dos partes 27 y 28 unidas rígidamente entre sí para definir una configuración en forma de presilla o abrazadera. La parte 27 es una pieza estampada metálica provista de un cuerpo alargado 29 y porciones extremas 31 que se extienden perpendicularmente al plano de la parte de cuerpo, cada una de ellas con una parte de extremo libre 32, de anchura reducida. En la citada parte de cuerpo se dispone una abertura 33



502651

centralmente situada.

La otra parte 28 es una pieza estampada metálica, provista de una parte de cuerpo 34 curvada en sus extremos para formar pestañas extremas 35, cuyos bordes libres se apoyan en la cara inferior de la parte de cuerpo 29 cuando ambas partes constitutivas del elemento de corcheta se hallan montadas. Tal montaje se realiza mediante la provision de aberturas 36 practicamente cuadradas, en la parte de cuerpo 34, una al interior de cada pestaña extrema 35, para recibir el extremo terminal de las partes extremas 32, cuando estas últimas se curvan hacia el interior como se representa en la Fig. 5. Dicha parte 28 tiene tambien un par de aberturas 37 y la parte de cuerpo adyacente a las mismas está desviada hacia fuera del plano de la mencionada parte de cuerpo para definir un rebajo ovalado 38.

Para montar el elemento de corcheta 16, se coloca con la superficie inferior de la parte de cuerpo 28 contra el tejido o material de la prenda, a traves del cual se introducen las puntas 39 de la clavija 26, hasta que entran en las aberturas 37. A continuacion se inserta una herramienta, no representada, a traves de la abertura 33 y se ajusta con los extremos sobresalientes de las puntas 39, para doblarlas o remacharlas de manera que formen un firme ajuste con la parte rebajada que rodea las citadas aberturas. La pesta-



307021

ña exterior de base de la citada clavija 26 se  
hace llegar hasta establecer un estrecho y firme  
contacto con el material de la prenda, y las  
dos puntas separadas evitan la rotación del ele-  
5 mento alargado de corcheta con relacion a su mon-  
taje.

Debe observarse que tanto en el montaje del  
corfhete como de la corcheta, la abertura pre-  
vista para el paso de una herramienta hasta las  
10 puntas de la clavija es de un tamaño algo mayor  
quela superficie ocupada por las puntas para ase-  
gurar una holgura adecuada a la herramienta, in-  
dependientemente de sus dimensiones y caracterís-  
ticas específicas. Además, la superficie de la ca-  
15 beza de la clavija en ambas aplicaciones, está mo-  
leteada, como se aprecia en 41, para añadir re-  
sistencia a la rotación del conjunto.

Aunque se ha descrito una forma preferida  
de construccion del invento, con bastante deta-  
20 lle, debe comprenderse que la descripción tiene  
un fin mas ilustrativo que limitativo, ya que mu-  
chos detalles de la estructura pueden modificarse  
o cambiarse sin separarse del espíritu o alcance  
del invento. Por lo tanto, no se pr<sup>4</sup>etende la li-  
25 mitación a la forma exacta de construcción des-  
crita.

N O T A

Se reivindicacion como propios y nuevos para  
que sean objeto de una Patente de Invencion en  
30 España, por veinte años, reivindicandose la prio-



304021

ridad de la Patente U.S. Serial nº 364.179, de  
1 de Mayo de 1.964, los puntos siguientes:

1.- Perfeccionamientos en sujetadores sepa-  
rables, constituidos por un conjunto de sujeta-  
5 dor preparado para montarse en un material la-  
minado de soporte, comprendiendo, el citado con-  
junto, un elemento sujetador provisto de paredes  
superior e inferior separadas; la pared inferior  
va provista de, por lo menos, una abertura en la  
10 misma, y se dispone en contacto superficial con  
una cara del material laminado mencionado; un ele-  
mento de fijación dispuesto sobre la otra cara  
del citado material laminado; por lo menos una  
punta en dicho elemento de fijación que atravie-  
15 sa el citado material laminado y se prolonga a tra-  
vés de dicha abertura; y una abertura en la otra  
pared del citado elemento sujetador para recibir  
una herramienta con objeto de deformar el extremo  
sobresaliente de dicha punta para fijar el conjunto  
20 al material laminado.

2.- Perfeccionamientos en sujetadores sepa-  
rables, caracterizados porque la estructura descrita  
en la reivindicacion 1, en la que existen dos aber-  
turas en la pared inferior del citado elemento su-  
25 jetador y dos puntas en el elemento de fijación.

3.- Perfeccionamientos en sujetadores sepa-  
rables, caracterizados porque la estructura des-  
crita en la reivindicación 2, en la que la super-  
ficie de la pared inferior que rodea las aberturas  
30 está rebajada.



364621

4.- Perfeccionamientos en sujetadores separables, caracterizados porque la estructura descrita en la reivindicacion 1, en la que la superficie del elemento de fijación que se ajusta con el material laminado está moleteado.

5.- Perfeccionamientos en sujetadores separables, caracterizados por un conjunto montado de sujetador que comprende paredes superior e inferior, un par de aberturas en la pared inferior, una clavija provista de dos puntas cada una de las cuales se prolonga a través de una de las aberturas, y la pared superior se halla provista de una abertura para recibir una herramienta para deformar las citadas puntas.

6.- Perfeccionamientos en sujetadores separables, caracterizados por un elemento corcheta de conjunto sujetador, preparado para montarse en un material laminado de soporte, que comprende una primera parte de cuerpo en forma de tira; una segunda parte de cuerpo en forma de tira provista de pestañas extremas dirigidas hacia arriba y aberturas al interior de las mismas; lengüetas en los extremos de la primera parte de cuerpo en forma de tira, que se superponen a las caras exteriores de las pestañas dirigidas hacia arriba y se introducen una a través de cada abertura; las citadas pestañas tienen la función de separadores para mantener la primera parte de cuerpo en forma de tira separada de la segunda parte de cuerpo en forma de tira, con objeto de definir



304021

una presilla alargada; dicha segunda parte de  
cuerpo en forma de tira está provista de aber-  
turas separadas; una clavija con dos puntas, las  
cuales se prolongan a través de las citadas aber-  
5 turas; la primera parte de cuerpo en forma de  
tira está provista de una abertura para recibir  
una herramienta; dicha abertura se halla alineada  
con las aberturas separadas en la otra parte  
de cuerpo en forma de tira; y dichas puntas se  
10 deforman sobre la citada segunda parte de cuer-  
po en forma de tira para sujetar el material la-  
minado de soporte entre dicha segunda parte de  
cuerpo en forma de tira y la clavija.

7.- Perfeccionamientos en sujetadores sepa-  
15 rables, caracterizados porque la estructura des-  
crita en la reivindicación 6, en la que la super-  
ficie superior de la segunda parte de cuerpo en  
forma de tira está rebajada en la zona que rodea  
las citadas aberturas.

8.- Perfeccionamientos en sujetadores sepa-  
20 rables, caracterizados por un elemento corchete  
de conjunto sujetador para ser montado en un ma-  
terial laminado de soporte, que comprende una par-  
te de base asentada sobre una superficie de di-  
25 cho material laminado de soporte; una parte de  
gancho curvada en sentido inverso y que se extien-  
de desde la citada parte de base a la que se su-  
perpone; dicha parte de base está provista de un  
par de aberturas separadas; un rebajo en la super-  
30 ficie superior de la citada parte de base, rodean-



304021

do dichas aberturas; una clavija con dos puntas  
asentadas en la otra superficie del material la-  
minado de soporte al cual perforan o atraviesan  
las citadas puntas que se introducen en las aber-  
5 turas mencionadas; la citada parte de gancho tie-  
ne una abertura alineada con el par de aberturas  
de la parte de base, para recibir una herramien-  
ta con objeto de deformar las puntas en el reba-  
jo para sujetar el conjunto al material laminado  
10 de soporte.

9.- Perfeccionamientos en sujetadores sepa-  
rables, caracterizados porque la estructura des-  
crita en la reivindicación 8, en la que la super-  
ficie de la clavija que se pone en contacto con  
15 la lámina de soporte está moleteada.

10.- PERFECCIONAMIENTOS EN SUJETADORES SEPA-  
RABLES.

Todo conforme se describe en la memoria que  
antecede, se ilustra como ejemplo de ejecución en  
20 los planos unidos a ella y se reivindica en su No-  
ta.

Esta memoria consta de doce hojas de foliadas  
y escritas a máquina por una sola cara y planos  
que la acompañan.

Madrid, 12 de Septiembre de 1.964

RAU FASTENER COMPANY

P. A.  
ERNESTO BOTELLA MONTCAYA  
P. P.



304021

Fig. 1.

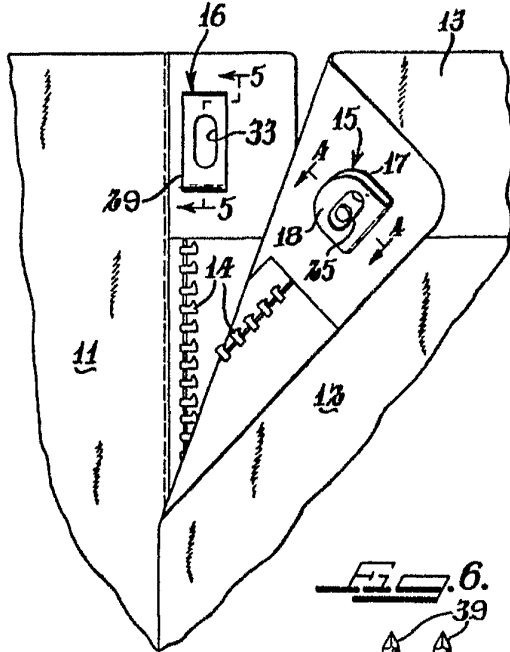


Fig. 2.

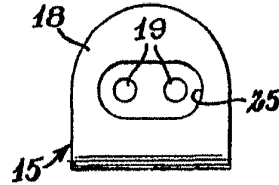


Fig. 3.

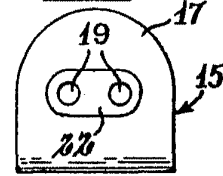


Fig. A.

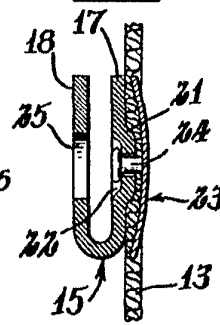


Fig. 6.

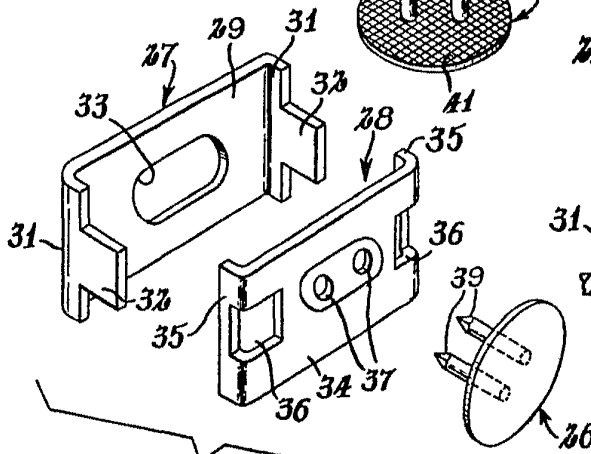
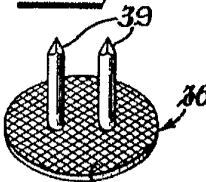


Fig. 5.

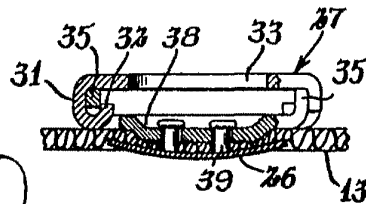


Fig. 7.

ESCALA VARIABLE  
Madrid 12 SEP 1961  
P. A.  
ERNESTO BOTELLA MONTOYA  
P. P.