



303957

303957

PATENTE DE INVENCION

por "PERFECCIONAMIENTOS EN FAROS PILOTO PARA VEHICULOS"  
a favor de Don Luis GELABERT ARGEMÍ, de nacionalidad es-  
pañola, residente en Prat de Llobregat (Barcelona), Ca-  
lle Gaiter, 6.

- . -

MEMORIA DESCRIPTIVA

- La presente invención se refiere a unos perfec-  
cionamientos aplicables a los faros piloto para vehículos,  
del tipo que comprende tres luces, una indicadora de di-  
rección, la piloto propiamente dicha eventualmente combi-  
nada con stop o luz de pare, y la de marcha atrás, consi-  
guiéndose con la aplicación de dichos perfeccionamientos  
aumentar las condiciones ópticas, y, de consiguiente, el  
efecto señalizador de tales faros, que, además, resultan  
notablemente simplificados, en favor de su coste.
- 5.
10. Concurriendo a estas ventajas, los perfecciona-



303957

15. mios en cuestión consisten esencialmente en estructurar los faros citados a base de un soporte moldeado con tres rehundidos constitutivos de alojamientos independientes poseedores de sendas pantallas parabólicas reflectoras, en cuyos alojamientos se disponen instaladas otras tantas lámparas, dotándose al soporte de una cúpula moldeada translúcida que, en disposición amovible, está dividida, mediante tabiques opacos, en tres compartimientos, situados en correspondencia con las lámparas, y de paredes distintamente coloreadas de acuerdo con las respectivas funciones de las mismas.

20. En la realización preferida de la invención, la aludida cúpula se constituye a base de tres piezas amovibles acopladas entre sí mediante perfiles escalonados correspondientes en sus bordes de contacto, con interposición de los tabiques y de unas tiras rígidas de refuerzo, que se sitúan al exterior, colocadas en encajes formados entre los perfiles.

25. La pieza que, en la cúpula, corresponde a la luz piloto, se moldea, configurando la pared dispuesta frente al observador a manera de catafaros.

30. Los dibujos adjuntos muestran, a título de ejemplo, no limitativo del alcance de la presente invención, una forma preferida de llevarla a la práctica, en representación esquemática.

35. En dichos dibujos, la figura 1 ilustra un faro piloto visto en perspectiva, constituido de conformidad con los presentes perfeccionamientos; la figura 2 lo muestra

303957



40. en sección longitudinal parcial y alzada; la figura 3 se refiere a un detalle en perspectiva, que demuestra como se lleva a cabo el acoplamiento de las piezas componentes de la cúpula, y la figura 4 consiste en una sección posterior alzada, convencionalmente fragmentada, de la cúpula, que permite apreciar dichas piezas, ya unidas entre sí.

45. Los perfeccionamientos objeto de esta patente determinan la constitución de un soporte laminar -1-, acoplable al correspondiente lugar posterior de la carrocería del vehículo, y que comprende, en disposición escalonada, tres rehundidos cilíndricos -2-, -3- y -4- con sendas pantallas parabólicas reflectoras -5-, -6- y -7-.

50. Tales rehundidos forman los alojamientos para respectivas lámparas -8-, -9- y -10-, correspondientes por ejemplo a las luces indicadoras dirección, piloto y marcha atrás, cuyas lámparas se disponen acopladas a bayoneta a un portalámparas -11- fijado en el interior de un estrechamiento -12- y solidarizado con una cápsula aislante -13-, que se arma en prolongación de dichos alojamientos y es portadora de los elementos -14- de contacto con las aludidas lámparas, elementos que se vinculan, por intermedio de los terminales -15-, a los conductores -16- de conexión a la instalación eléctrica del automóvil.

55. Los perfeccionamientos comprenden la construcción de una cúpula compuesta por tres piezas moldeadas translúcidas -17-, -18- y -19- y que se acoplan entre sí mediante perfiles escalonados correspondientes -20- y -21-. Entre estos perfiles se interponen unas tiras -22- que pro-



303957

70. porcionan rigidez al acoplamiento, así como unos tabiques opacos -23-, que determinan tres compartimientos situados en correspondencia con las lámparas -8-, -9- y -10-. Las paredes de las piezas -17-, -18- y -19- presentan coloración adecuada a la función de indicadora de dirección, piloto y marcha atrás respectivamente de dichas lámparas, la pared que en la pieza intermedia -18- está situada frente al observador se configura, moldeándola a manera de catafaro -24-. El acoplamiento de las piezas -17-, -18- y -19-, de las tiras reforzantes -22- y de los tabiques -23- se realiza mediante adhesivos adecuados y en forma muy sencilla y rápida, constituyendo una sola pieza que permite el cómodo recambio de las lámparas citadas.

80. Como es de ver, mediante estos perfeccionamientos se consigue una estructuración muy eficaz de los faros piloto para vehículos; ya que se mejora en forma considerable la calidad visual de los mismos, con una señalización altamente satisfactoria. A pesar de todo ello, no es preciso recalcar, por visible, la extrema simplicidad constructiva de los faros en cuestión, en favor de una rápida y económica fabricación.

90. Por lo demás, serán independientes del objeto de la invención los detalles y características accesorias empleadas en su puesta en práctica y, en general, cuanto no altere la esencialidad de las siguientes reivindicaciones.



303957

N O T A

Se reivindica como objeto de la presente patente de invención:

95. 1. Perfeccionamientos en faros piloto para vehículos, del tipo que comprenden varias luces, tales como una indicadora de dirección, la de situación y pare, y una de marcha atrás, que consisten esencialmente en estructurarlos a base de un soporte moldeado con sendos rehundidos poseedores de respectivas pantallas parabólicas reflectoras, en cuyos rehundidos se disponen instaladas otras tantas lámparas, dotándose al soporte de una cúpula moldeada translúcida, que, en disposición amovible, está dividida, mediante tabiques opacos, en tres compartimientos situados en correspondencia con las lámparas, y de paredes distintamente coloreadas de acuerdo con las respectivas funciones de las mismas.
- 100.
- 105.
110. 2. Perfeccionamientos en faros piloto para vehículos, de acuerdo con la reivindicación anterior, caracterizados esencialmente por el hecho de constituir la cúpula a base de tres piezas acopladas mediante perfiles escalonados correspondientes, conformados en sus bordes de contacto, con interposición de los tabiques y de unas tiras de refuerzo, que se sitúan al exterior, colocadas en encajes formados entre los perfiles.
115. 3. Perfeccionamientos en faros piloto para vehículos, de acuerdo con las reivindicaciones anteriores,

303957



120. caracterizados esencialmente por el hecho de que la pieza que, en la cúpula, corresponde a la luz piloto, se moldea configurando la pared dispuesta frente al observador a manera de catafaros.

4. Perfeccionamientos en faros piloto para vehículos.

125. La presente memoria consta de seis hojas foliadas escritas a máquina por una sola cara.

Madrid, 11 de septiembre de 1964.

Luis GELABERT ARGENTI

p.a.

OFICINA DE CORREOS  
P.P.

D. LUIS GELABERT ARGEMÍ

Dos hojas  
hoja n.º 1

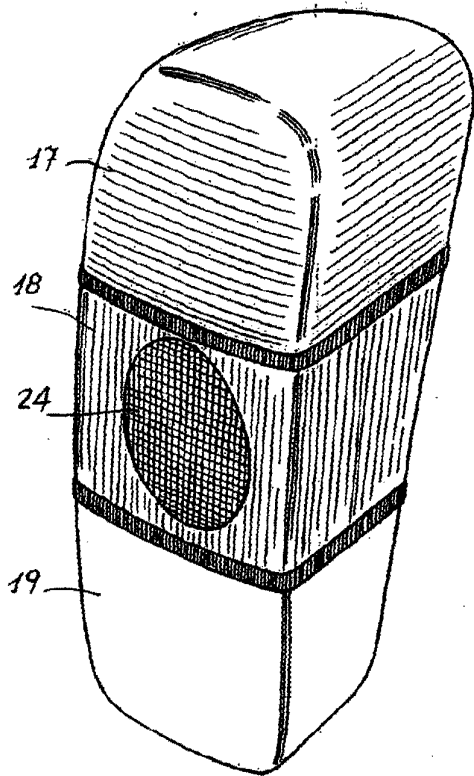


Fig. 1



303.557

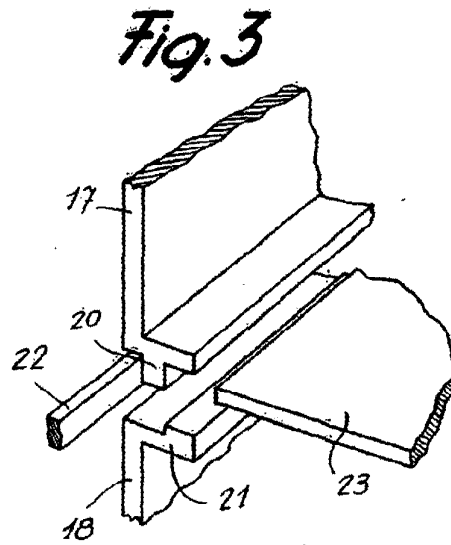


Fig. 3

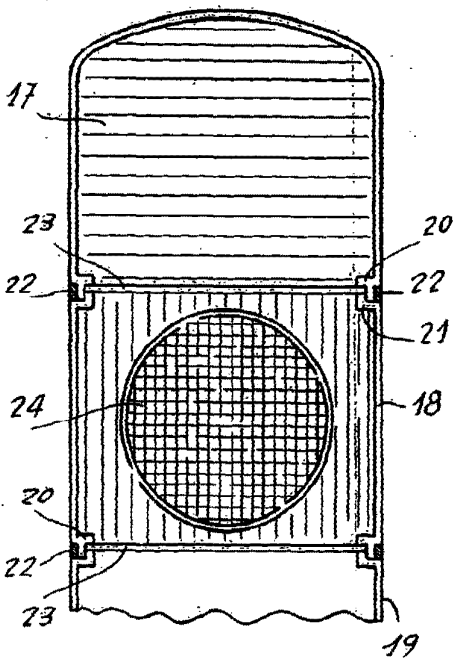
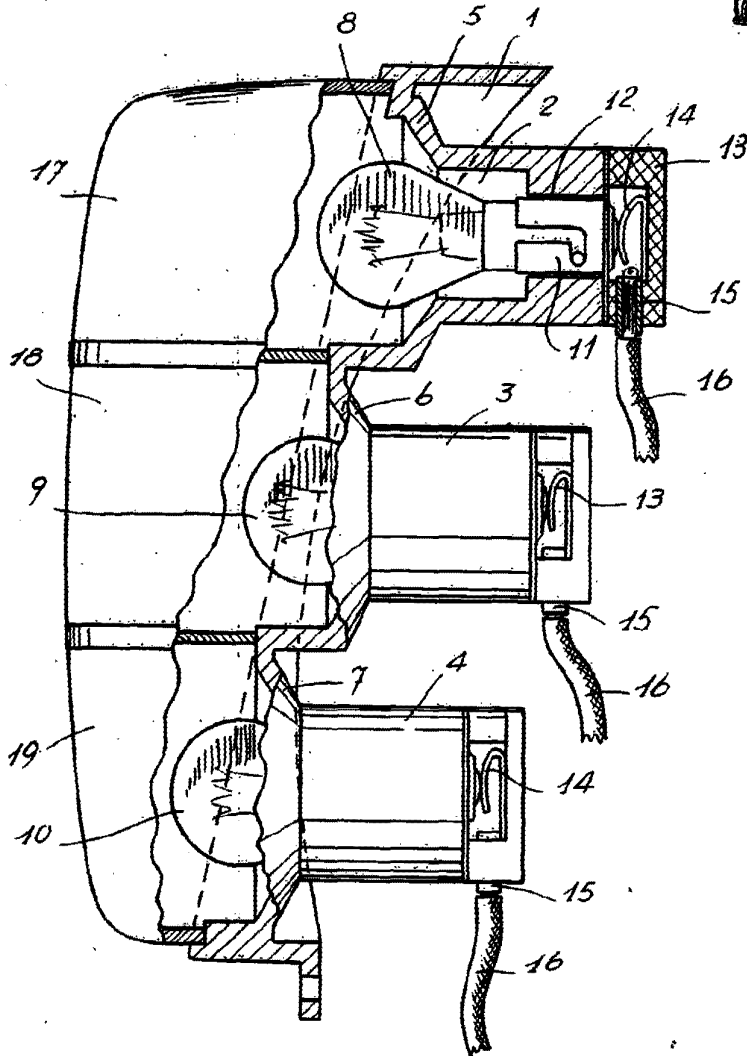


Fig. 4

Madrid, 11 Septiembre 1964  
Luis Gelabert Argemí  
p. a.

Fig. 2



Madrid, 11 Septiembre 1964  
Luis Gelabert Argemí  
p. a.

*[Handwritten signature]*