



303939

303939

- 1 -

MEMORIA DESCRIPTIVA

que se acompaña

a la solicitud de

registro de una PATENTE DE INVENCION por veinte años en España, a favor de DON JORGE TORT DE LA ESPADA, residente en HOSPITALET DE LLOBREGAT (Barcelona), Montseny, 107, de nacionalidad española

por:

"PERFECCIONAMIENTOS INTRODUCIDOS EN JUGUETERIA DESMONTABLE".

-----



El presente registro de Patente de Invencion concierne, como su enunciado indica, a unos perfeccionamientos introducidos en jugueteria desmontable, de acuerdo con la descripción detallada que de los mismos se realiza.

5 Este resultado industrial mejora notablemente todo cuanto sobre el particular se conoce y utiliza actualmente, tanto por su sencillez constructiva, como de aplicación, duración, resistencia, indeformabilidad, facilidad de acoplamiento y desmontaje, estética y economía.

10 Los principios de la Patente, recaen en un prototipo de avion, cuya reproducción esta basada en un modelo clasico, monomotor, biplano, fabricado con especial preferencia en materiales plásticos apropiados y en las dimensiones más adecuadas.

15 Para la debida ilustración de este objeto, se adjunta a la presente memoria descriptiva, una hoja de planos en la que, a titulo de ejemplo, se representan todas y cada una de las partes que lo forman y relación que guardan entre si.

20 LA FIGURA PRIMERA, muestra una vista longitudinal de cada una de las dos mitades que forman el cuerpo del avion.

LAS FIGURAS SEGUNDA Y TERCERA, indican cada una de las alas del aparato.

LA FIGURA CUARTA, ilustra los soportes de ruedas.

25 LA FIGURA QUINTA, corresponde a una vista en planta del timón de profundidad.

LA FIGURA SEXTA, son las ruedas del tren de aterrizaje.

LA FIGURA SEPTIMA, es la helice.

30 LA FIGURA OCTAVA, muestra los pivotes de fijación entre si de las alas y el eje de las ruedas citadas.



303939

LAS FIGURAS NOVENA Y DECIMA, representan al avion totalmente armado, en posición longitudinal y frontal.

En estas figuras y con el mismo valor en todas ellas, se aprecian las siguientes referencias:

5            1 y 1'.- Es el cuerpo del aparato, de estructura husiforme, formado por dos medias carcasas representadas en las figuras 1ª y 2ª del plano, que se juntan por sus bordes enfrentados y quedan fijados por la colocación del orificio de la hélice -10- en el pivote -9-, y, al propio tiempo, por  
10 el paso del timón de profundidad -4- a través de las ranuras -3- constituidas en el timón direccional.

2.- Timón direccional representativo.

3.- Ranuras mencionadas previstas en el citado timon -3- que permiten el alojamiento del timón de profundidad -4-.

15           4.- Timon de profundidad mencionado.

5.- Patin de cola fijo en el fusilaje.

6.- Carlinga para el piloto.

7.- Pivote previsto en la parte media anterior y superior del fuselaje, que sirve de base de fijación del plano superior -11-, al alojarse en el acondicionamiento tubular -14-.

20           8.- Pivotes inferiores, de disposición lineal, que fijan el ala inferior 11'.

9.- Pivote para fijación de la hélice -10-, constituido en el morro del avion.

25           10.- Hélice mencionada de dos palas y dotada de una perforación central, para fijacion en el pivote -9-.

Tal como queda anteriormente mencionado, el ajuste del cuerpo cerrado, se asegura por la helice que presiona las  
30 dos medias partes que forman el referido pivote -9- y por



303939

el efecto de fijacion del timon de profundidad previsto en el empenaje de cola.

11.- Ala superior.

5 11'.- Ala inferior, de igual forma y dimensiones, que quedan respectivamente ajustadas al cuerpo por la disposición machihembrada -7-8-14-15-.

12.- Acondicionamientos determinados en la parte inferior y extrema del plano superior -11- para su fijación sobre el plano inferior 11' por medio de los pivotes -13-.

10 12'.- Acondicionamiento del ala inferior con la misma finalidad descrita en el caso anterior.

13.- Pivotes que unen ambas alas -11- y -11'.

14.- Acondicionamiento previsto en la parte media inferior del ala superior -11-, para facilitar el montaje del pivote -7- del fuselaje.

15 15.- Acondicionamientos del ala inferior con la misma misión y que se fijan sobre los pivotes -8-.

16.- Orificios que facilitan el montaje de las patillas de anclaje del tren de ruedas -17-.

20 17.- Tren de ruedas mencionado, en número de dos, que se fija en el ala inferior por la disposición descrita.

18.- Orificios constituidos en dicho tren de ruedas, que facilita el paso del eje -19- de las ruedas -20-.

19.- Eje de ruedas citado.

25 20.- Ruedas acoplables en los extremos del eje -19-.

Tal como se aprecia en el plano anexo, el conjunto es totalmente armable y desmontable, por simple manipulación digital, no siendo preciso el empleo de ningún medio auxiliar, pegamentos o similares.

30 Describa suficientemente la naturaleza de la invención



303939

se hace constar expresamente que cualquier modificación de detalles que se introduzca en la misma, se considerará incluida dentro de esta protección, en tanto que no altere o modifique esencialmente su finalidad característica.

5 Por último, se declaran de novedad y utilidad las reivindicaciones consignadas en la siguiente

N O T A

10 1ª.- PERFECCIONAMIENTOS INTRODUCIDOS EN JUGUETERIA DESMONTABLE, caracterizados esencialmente porque comprenden la disposición de un cuerpo husiforme, constituido en dos mitades longitudinales huecas, que se fijan por sus bordes enfrentados y quedan aseguradas en su posición correcta por la introducción del correspondiente timon de profundidad en una ranura existente en el empenaje de cola y por el montaje de la hélice correspondiente sobre ambas secciones longitudinales que forman el pivote con esta finalidad prevista, llevando el fuselaje en la parte media anterior y parte superior un pivote que representa el medio de montaje del ala correspondiente, existiendo en la parte inferior dos pivotes lineales con la misma aplicación receptora del plano inferior, contando el cuerpo citado, con un patin fijo de cola.

20 2ª.- PERFECCIONAMIENTOS INTRODUCIDOS EN JUGUETERIA DESMONTABLE, según la anterior reivindicación, caracterizados esencialmente porque comprenden la disposición de dos planos de sustentación fijados en el fuselaje por alojamiento de los pivotes descritos en unos acondicionamientos establecidos en las superficies opuestas de dichas alas, llevando las mismas otros acondicionamientos en los extremos correspondientes que fijan a dos pares de pivotes de union en su-

25

30



303939

perposición entre si de las alas, disponiendo la inferior de unos orificios en los que penetran las patillas del tren de aterrizaje, en el cual se monta un eje a través de unas perforaciones y en ambos extremos del eje citado, las ruedas correspondientes.

3ª.-"PERFECCIONAMIENTOS INTRODUCIDOS EN JUGUETERIA DESMONTABLE".

Todo según se indica en la presente memoria que consta de seis paginas escritas a máquina y la hoja de planos que se acompañan.

Madrid, 10 de Septiembre de 1.964

JOSE MARIA DEL CORRAL,

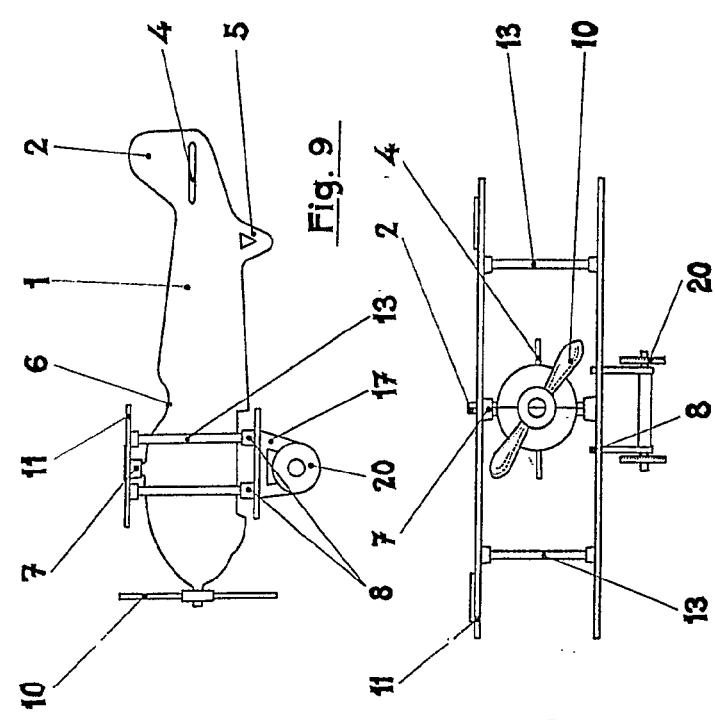
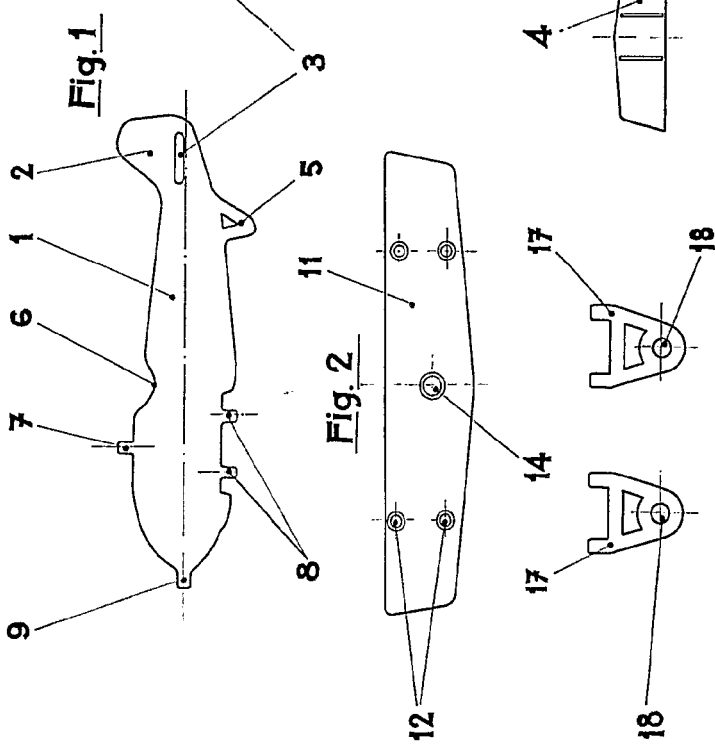


Fig. 4

Fig. 5

Fig. 6

Fig. 7

Fig. 8

Fig. 10

Madrid, 10 de Septiembre de 1964  
 JOSE MARTA DE CERDAS

ESCALA VARIABLE

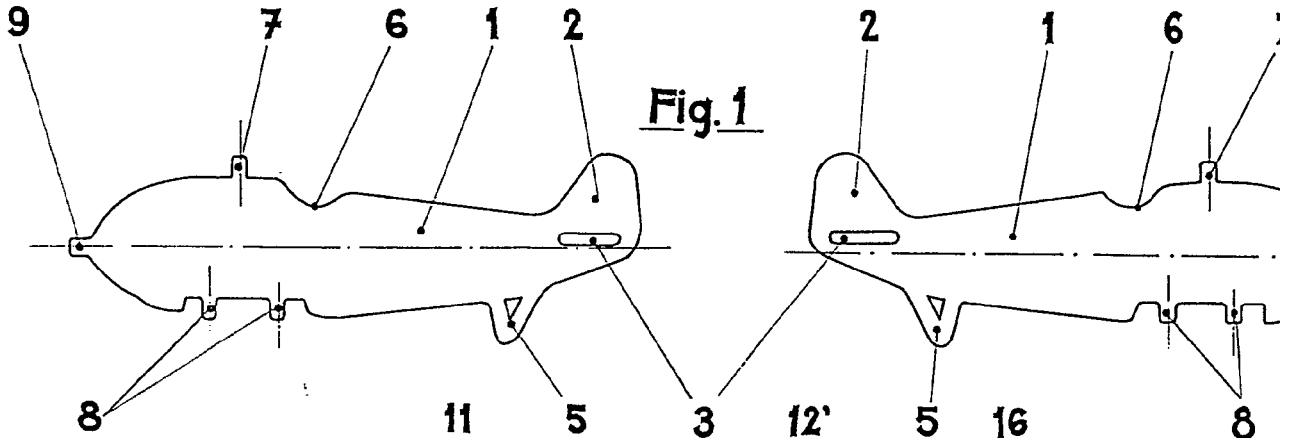


Fig. 1

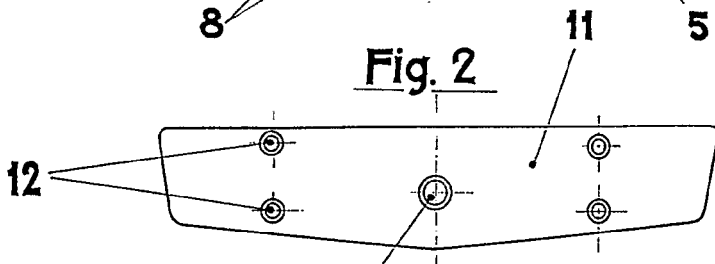


Fig. 2

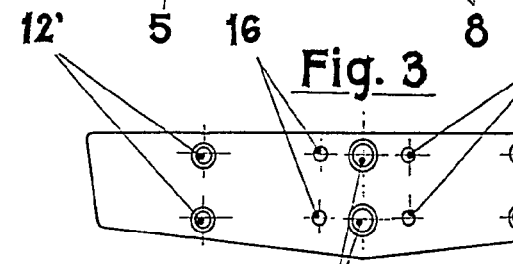


Fig. 3

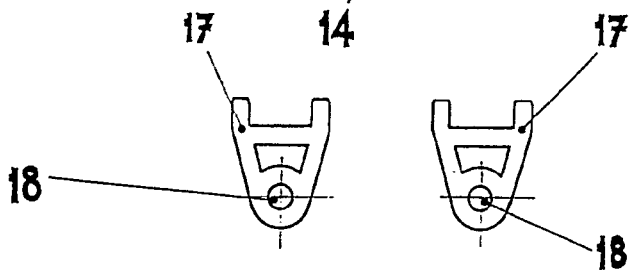


Fig. 4

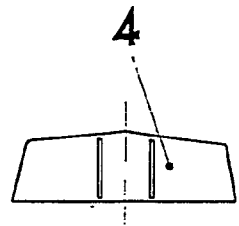


Fig. 5

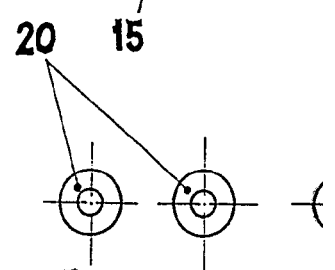


Fig. 6 Fi

ESCALA VARIABLE



303939

HOJA UNICA

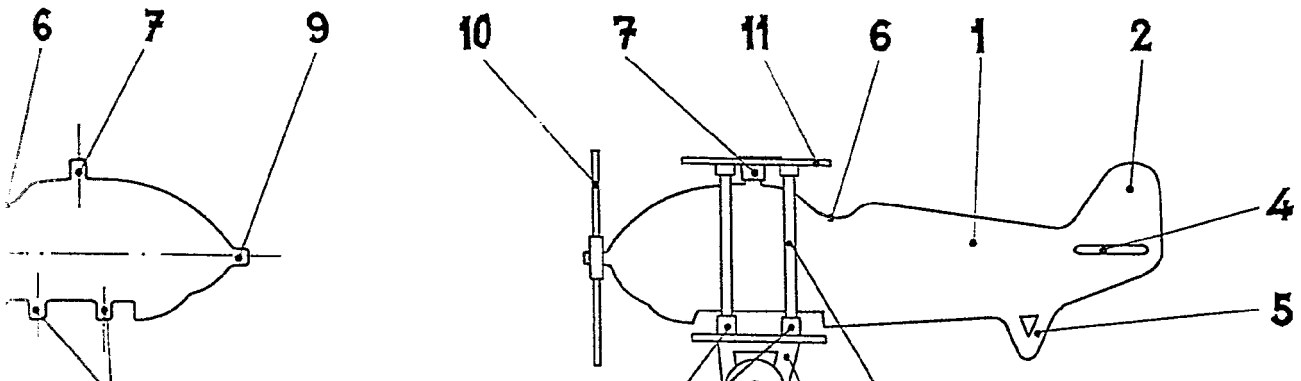


Fig. 9

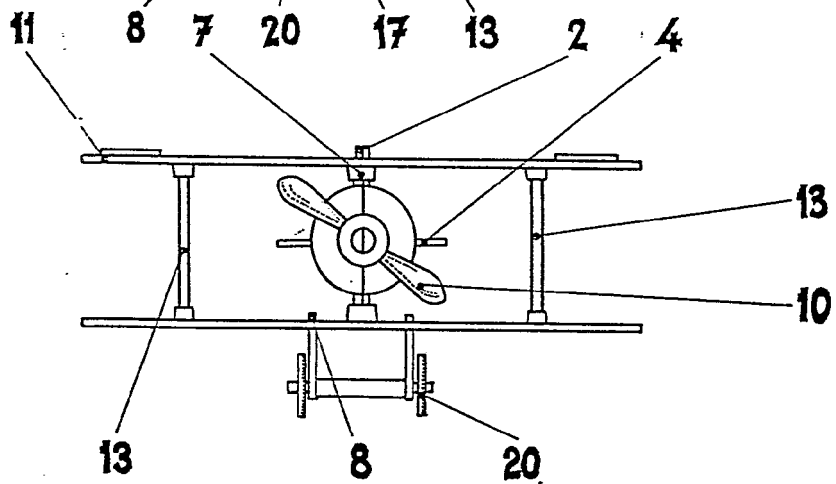
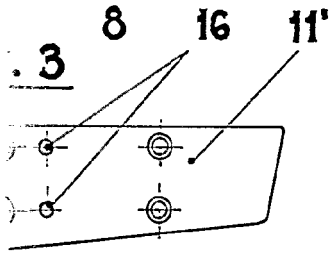
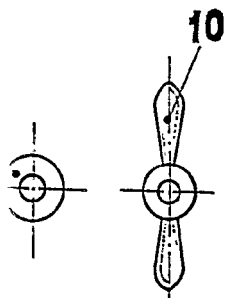


Fig. 10



6 Fig. 7

Fig. 7

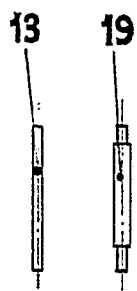


Fig. 8

Madrid, 10 de Septiembre de 1964

JOSE MARIA DEL CORTAL