



302719

302719

MEMORIA DESCRIPTIVA

DE UNA PATENTE DE INVENCION, POR VEINTE AÑOS EN ESPAÑA, A FAVOR DE RAMIREZ Y MARHUENDA, S.R.C. DE NACIONALIDAD ESPAÑOLA, RESIDENTE EN ELCHE (Alicante) C/ Aurelio Coquillat Pascual s/nº

s o b r e:

"MAQUINA VIBRADORA CON MOLDE INCORPORADO PARA LA FABRICACION DE MOSAICOS AGLOMERADOS.-

=====

Con la presente solicitud se trata de proteger una máquina vibradora con molde incorporado para la fabricación de mosaicos aglomerados, con la cual se consiguen grandes ventajas y un gran beneficio industrial.

5 En esencia consiste en una bancada dispuesta sobre puntos de regulación de altura y nivelación, sobre la que se acopla una superficie vibradora y sobre ésta se engarza el molde el cual es deslizante mediante ruedas conducidas por ralles hasta su paso a la prensa donde es sometido a la acción de la misma.

10 Por lo que se refiere a los materiales se emplearán todos aquellos que resulten aptos para la función a que han sido destinados.

3027191



5 El trabajo de la máquina consiste en hacer la losa o mosaico con el molde sobre el banco vibrador con lo que se consigue una perfecta cohesión de las moléculas del material o mortero que se emplee, y por medio de las correspondientes ruedas pasar a la prensa para someterlo a la presión necesaria, sacarlo sobre la mesa vibradora, abrir el marco, bascular la plaqueta de aluminio y extraer el mosaico ya prensado y terminado.

10 La superficie de vibración va dispuesta sobre cuatro puntos integrados por resortes helicoidales convenientemente pivotados con los correspondientes manguitos de goma o silembloc, lográndose un perfecto vibrado y silenciamiento de la operación, consiguiéndose la citada vibración por un grupo motor puesto en marcha cuando se desee en virtud de un mando creado especialmente.

15 Dicho mando está constituido por una manivela donde se dispone la correspondiente excéntrica, a la vez que se logra mediante la palanca correspondiente el oportuno engarce del molde.

20 Para mejor comprensión de la descripción que sigue, se adjuntan dibujos a los cuales se hará constante referencia a lo largo de la misma, siempre a título de ejemplo no limitativo.

25 La figura 1ª, es una vista en alzado de la máquina y en sentido lateral, donde se aprecia la tapa y plaqueta del molde levantadas.

La figura 2ª es una vista en alzado frontal de la máquina con la tapa levantada.

30 La figura 3ª, es una vista frontal en alzado de la máquina con la tapa bajada y engarzado el molde dispuesto para ser sometido a la acción de la prensa hidráulica.

La figura 4ª, es un detalle frontal de la superficie de vibración con el grupo motor incorporado.

35 Consiste la presente invención en una máquina vibradora con molde incorporado para la fabricación de mosaicos

3027193



64

5 aglomerados, caracterizada porque consta de un cuerpo de fundición o carcasa (1) que sirve de bancada a la máquina, la cual va anclada y apoyada sobre cuatro elementos (2) reglables que sirven para subir o bajar dicho cuerpo a la altura de la prensa hidráulica.

10 Sobre dicho cuerpo (1) se dispone una plataforma de hierro fundido (3) apoyada sobre resortes helicoidales (4) que en su interior van dotados de un manguito de goma (5) como medio de silencio, yendo a su vez dichos resortes (4) por sus extremos encajados en los correspondientes pivotes (6) tanto superior como inferiormente; los superiores son solidarios de la parte inferior de la plataforma (3) y los inferiores van dispuestos en el interior del cuerpo (1) situados a la altura necesaria a los fines que ha de desarrollar la citada plataforma.

15 Debajo de la plataforma (3) y montado en los correspondientes puentes (7) se dispone un electromotor que en su interior consta de dos excéntricas las cuales a su giro forma una vibración directa que se transmite a la expresada plataforma (3), puesto que el citado electromotor como hemos dicho se fija en contacto con ella.

20 Lateralmente se han dispuesto unas uñetas (8) de sección cuadrangular, las cuales van montadas sobre unos bulones (9) y descansan sobre un eje (10) que en su extremo va dotado de una excéntrica que al ser accionadas a mano bajan de sus extremos y hacen presión sobre unas espigas (11) y de ésta forma la plataforma (12) queda sujeta a la también plataforma (3) con el fin de recibir la vibración. Si se acciona al revés el eje (10) desembridará la plataforma (12) para que las ruedas (13) puedan deslizarse por los carriles (14) y permitir la entrada del molde en la prensa hidráulica -no representada- y someterlo al prensado correspondiente.

30 El eje (10) va accionado desde el exterior por una manivela -no representada-, yendo a su vez debajo del expresado eje un contactor eléctrico dispuesto de forma tal que al accionarse el eje (10) ponga el electromotor (15) vibrador, en mar-

35

302719



cha, y a la inversa al retroceder dicho eje se parará el motor.

5 La tapa del molde o marco (16) va dotado en sentido longitudinal e inferiormente de un casquillo de bronce (17) introducido en una muesca (18) sujetándose superiormente mediante unas ballestas (19) de acero y por un eje (20) que se sujeta al citado marco (16) consiguiéndose un conjunto de abisagrado para cerrar dicho marco, a la vez que dichas ballestas hacen presión sobre la lámina de caucho (21) permitiendo que dicha goma sea más o menos gruesa, toda vez que el casquillo citado tiene movimiento dentro con cierta tolerancia de la expresada muesca (18) y es aprisionado en virtud del antagonismo de dichas ballestas, yendo la referida muesca practicada en salientes (22) de la parte trasera del molde, o sea soldados a la plataforma (12).

10

15

Conjuntamente a la lámina de caucho (21) va dispuesta una plaqueta de aluminio (23) con unas muescas torneadas a fines de que cualquier grano de piedra, cemento, etc., no pueda ejercer presión sobre dos caras completamente planas.

20 Asimismo se ha dispuesto una palanca de cierre (24) en forma de media luna cónica que al girarla hace presión sobre una plaqueta (25) donde se desliza dicha conicidad consiguiéndose un cierre total del marco (16) sobre la lámina de caucho (21).

25 La plaqueta (23) conjuntamente con la lámina de caucho (21) bascula en virtud de que lateralmente lleva unos cartabones (26) con giro en los correspondientes bulones también lateralmente dispuestos.

30 Si bien la forma de ejecución aquí descrita constituye aplicación preferente de la presente invención, podrán introducirse modificaciones de forma y de detalle sin que por ello varíe la esencialidad de la misma, la cual se reivindica en la siguiente

NOTA

35 En resumen; la presente solicitud recaerá sobre las si-

302719 31



güentes reivindicaciones:

5 1a.-Máquina vibradora con molde incorporado para la fabricación de mosaícos aglomerados, caracterizada porque consta de un cuerpo de fundición o carcasa que sirve de bancada a la máquina, la cual va anclada y apoyada sobre cuatro elementos reglables que sirven para subir o bajar dicho cuerpo a la altura de la prensa hidráulica, disponiéndose sobre dicho cuerpo una plataforma apoyada sobre resortes helicoidales que en su interior van dotados de un manguito de goma, yendo a su vez dichos
10 resortes por sus extremos encajados en los correspondientes pivotes tanto superior como inferiormente, siendo los superiores solidarios de la parte inferior de la plataforma, y los inferiores van dispuestos en el interior del cuerpo-bancada.

15 2a.-Máquina vibradora con molde incorporado para la fabricación de mosaícos aglomerados, según la reivindicación anterior, caracterizada porque debajo de la referida plataforma y montado en los correspondientes puentes se dispone un electro- motor que en su interior consta de dos excéntricas las cuales a su giro forma una vibración directa que se transmite a la expresada plataforma, puesto que el citado electromotor como se
20 ha dicho queda fijado en contacto con ella.

25 3a.-Máquina vibradora con molde incorporado para la fabricación de mosaícos aglomerados, según las reivindicaciones anteriores, caracterizada porque lateralmente se han dispuesto unas uñetas las que van montadas sobre unos bulones y descansan sobre un eje que en su extremo va dotado de una excéntrica que al ser accionadas bajan de sus extremos y hacen presión sobre unas espigas y de ésta forma la plataforma donde se solidarizan ellas queda sujeta a la también plataforma inferior
30 con el fin de recibir la vibración, y si se acciona al revés el eje desembridará la plataforma superior para que las ruedas puedan deslizarse por los carriles dispuestos al efecto y permitir la entrada del molde en la prensa hidráulica.

35 4a.-Máquina vibradora con molde incorporado para la fabricación de mosaícos aglomerados, según las reivindicaciones

302730



anteriores, caracterizada porque el eje donde descansan las uñetas va accionado desde el exterior por una manivela, yendo a su vez debajo del expresado eje un contactor eléctrico dispuesto de forma tal que al accionarse el eje citado ponga el electro-
5 motor vibrador en marcha, y a la inversa al retroceder dicho eje se parará el motor.

5ª.-Máquina vibradora con molde incorporado para la fabricación de mosaicos aglomerados, según las reivindicaciones anteriores, caracterizada porque la tapa del molde o marco va dotado en sentido longitudinal e inferiormente de un casquillo de
10 bronce introducido en una muesca sujetándose superiormente por unas ballestas de acero y por un eje que se sujeta al citado marco contrigiéndose un conjunto de abisagrado para cerrar dicho marco, a la vez que dichas ballestas hacen presión sobre la lá-
15 mina de caucho permitiendo que dicha goma sea más o menos gruesa, toda vez que el casquillo citado tiene movimiento dentro con cierta tolerancia de la expresada muesca y es aprisionado en virtud del antagonismo de dichas ballestas, yendo la referida
muesca practicada en salientes de la parte trasera del molde, o
20 sea soldados a la plataforma inferior.

6ª.-Máquina vibradora con molde incorporado para la fabricación de mosaicos aglomerados, según las reivindicaciones anteriores, caracterizada porque el molde consta de una palanca de cierre por deslizamiento y presión, así como la plaqueta de cau-
25 cho y la de aluminio basculan perfectamente dados los cartabones laterales de montaje situados inferiormente y a la plataforma superior, con giro en los correspondientes bulones.

7ª.-MAQUINA VIBRADORA CON MOLDE INCORPORADO PARA LA FABRICACION DE MOSAICOS AGLOMERADOS.

30 Según se describe en la presente memoria que consta de seis hojas escritas a máquina y dibujos.

Madrid, 31 de julio de 1.964

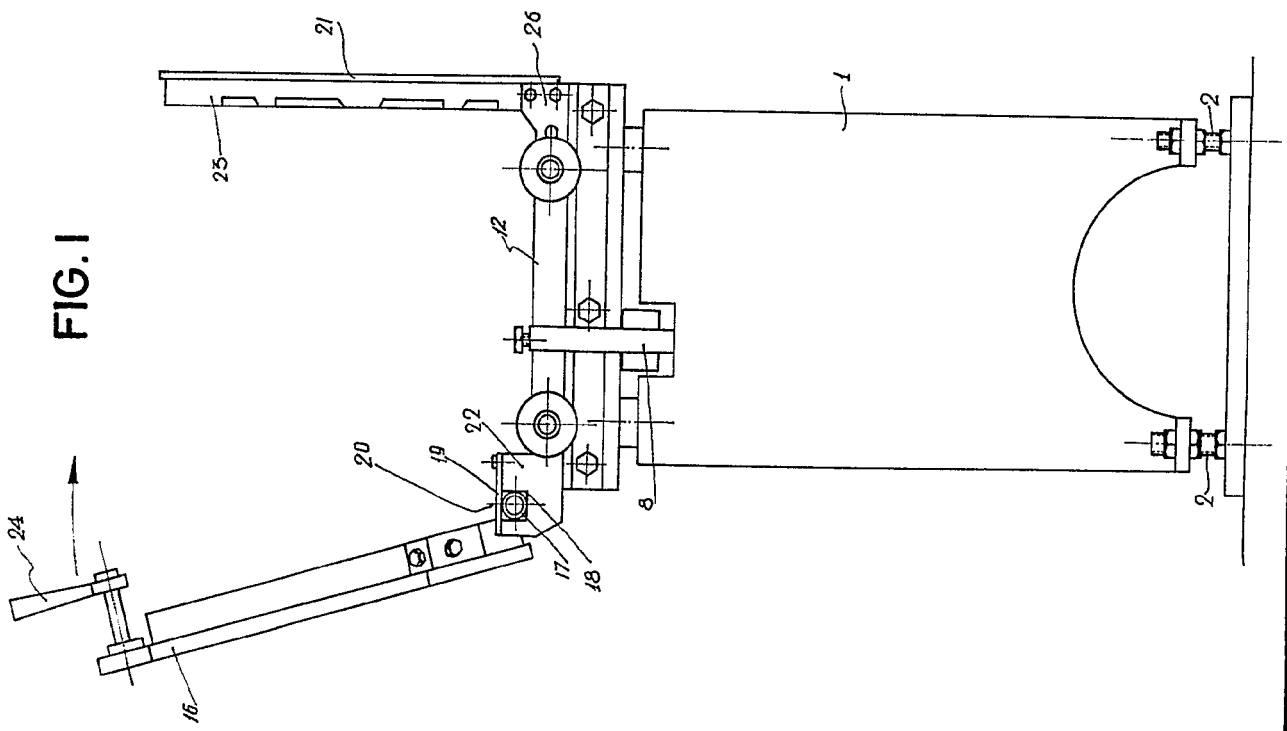


FIG. 1

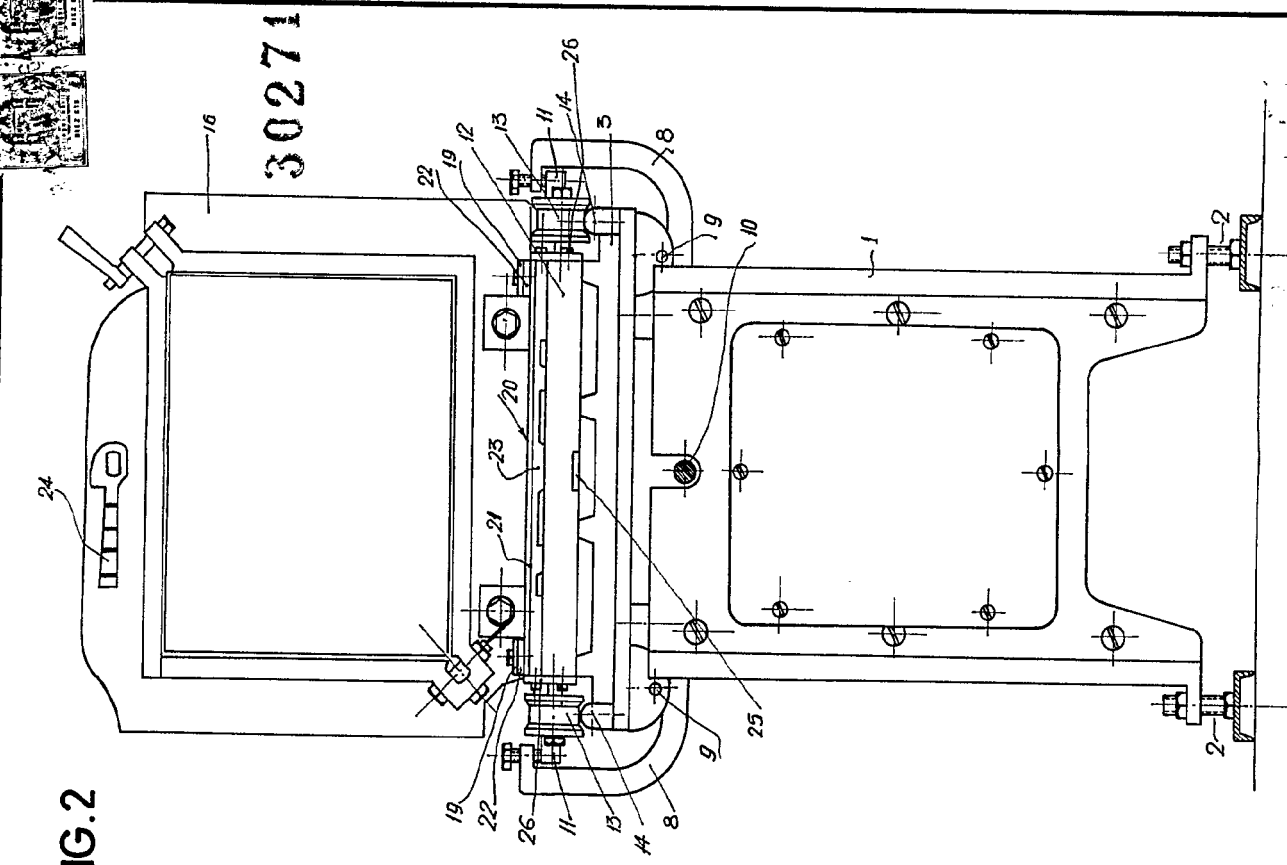


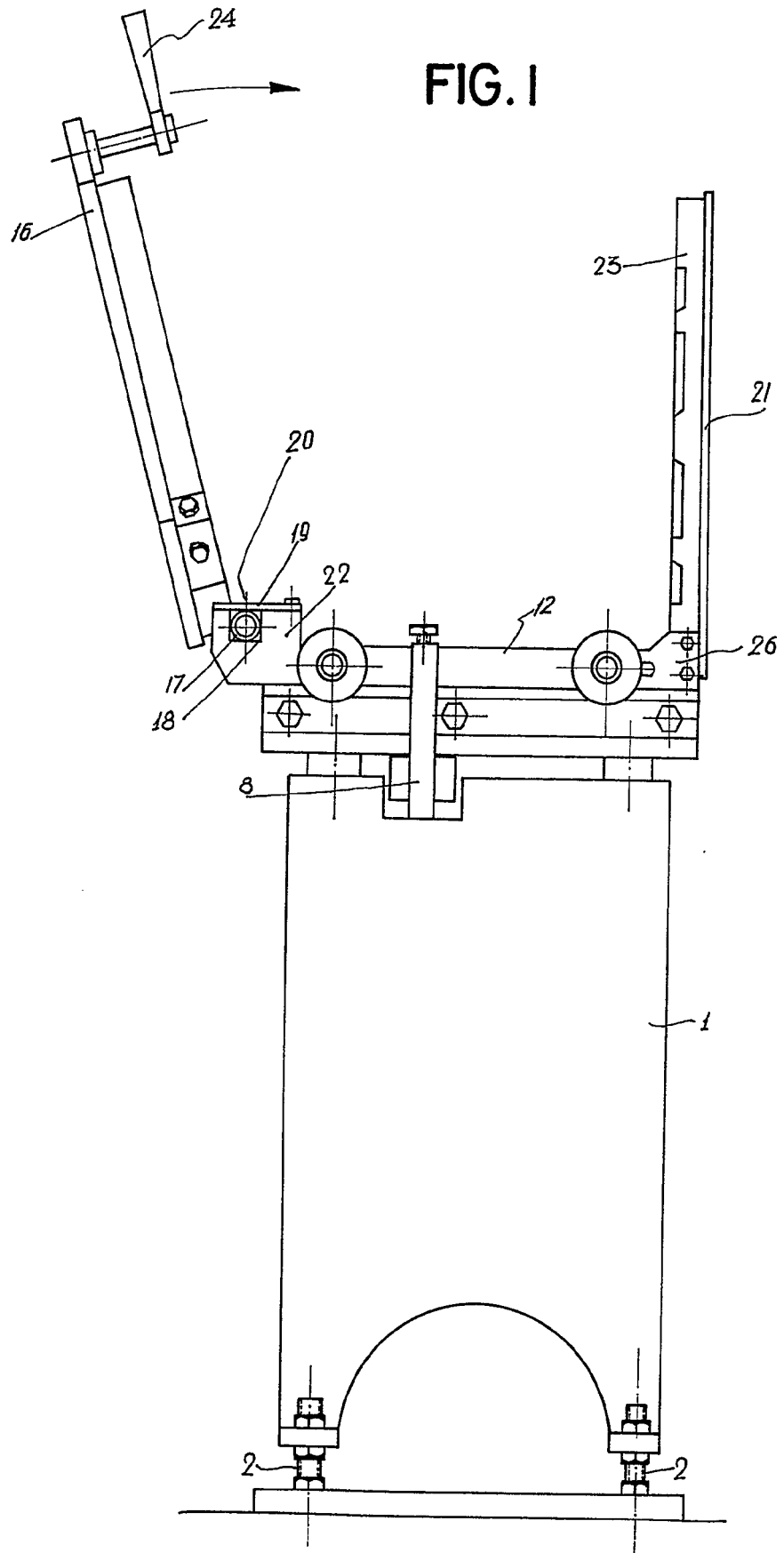
FIG. 2

302719



FIG. 1

F



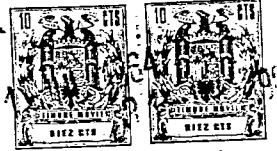


FIG. 2

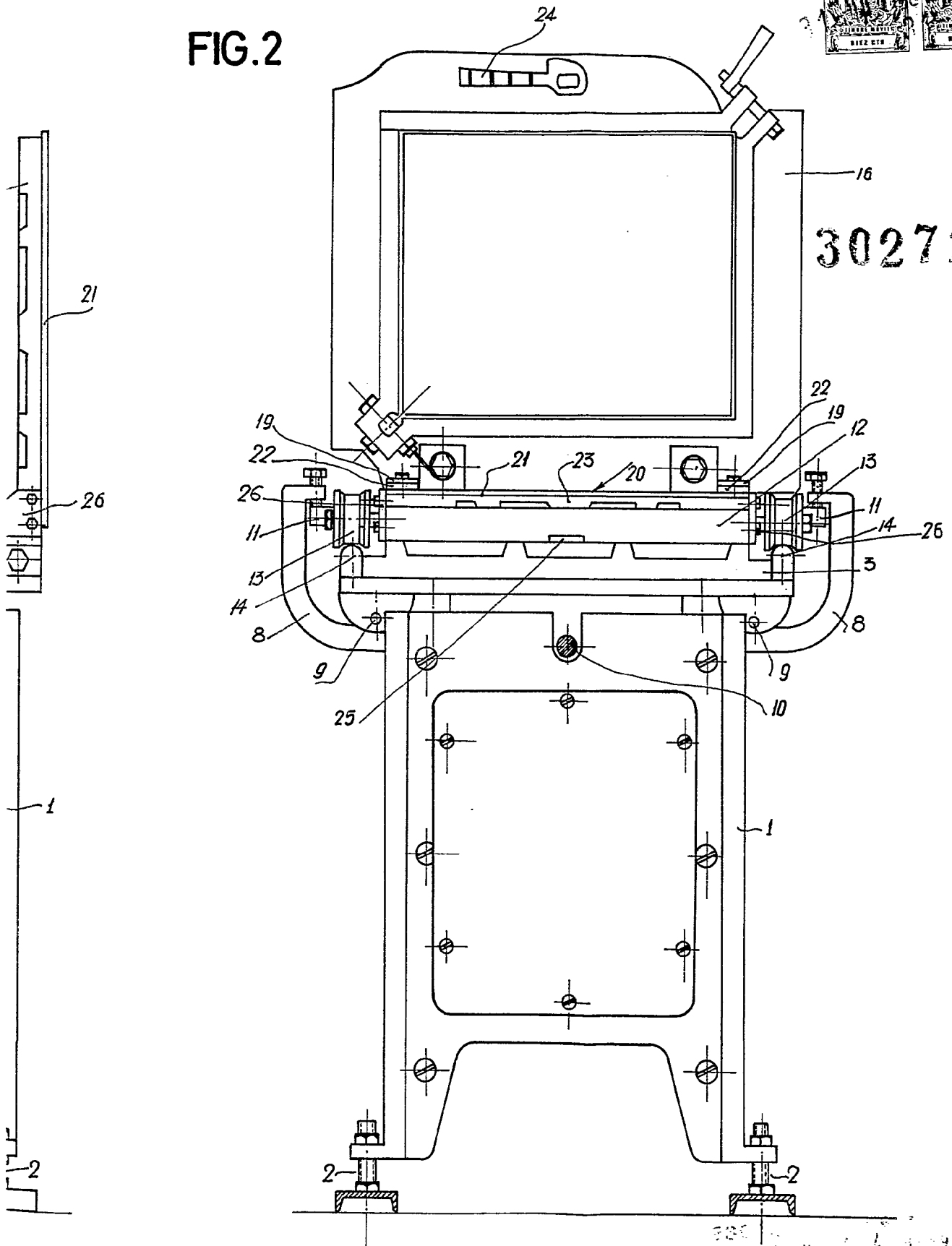




FIG.3

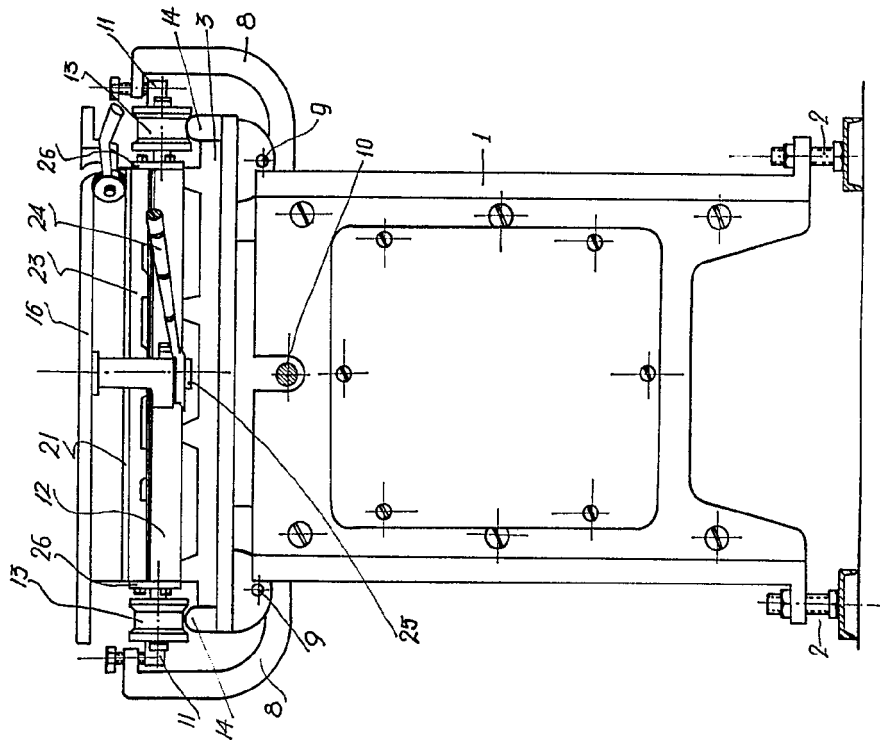
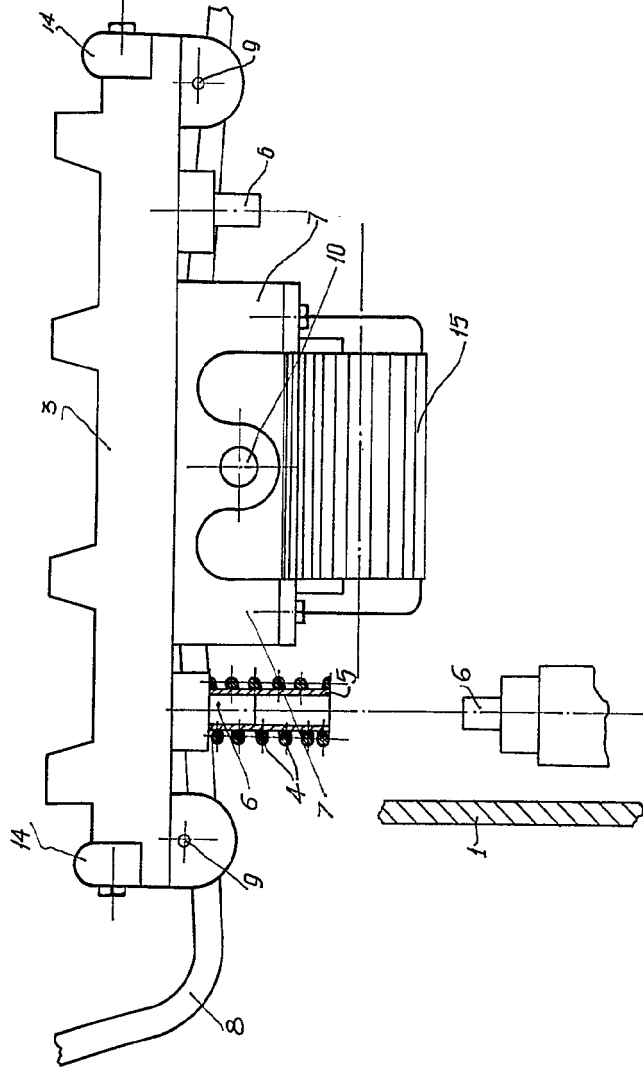


FIG.4

302719



ESP. DE PATENTE
MEXICO, D.F. 1950
34

FIG.3

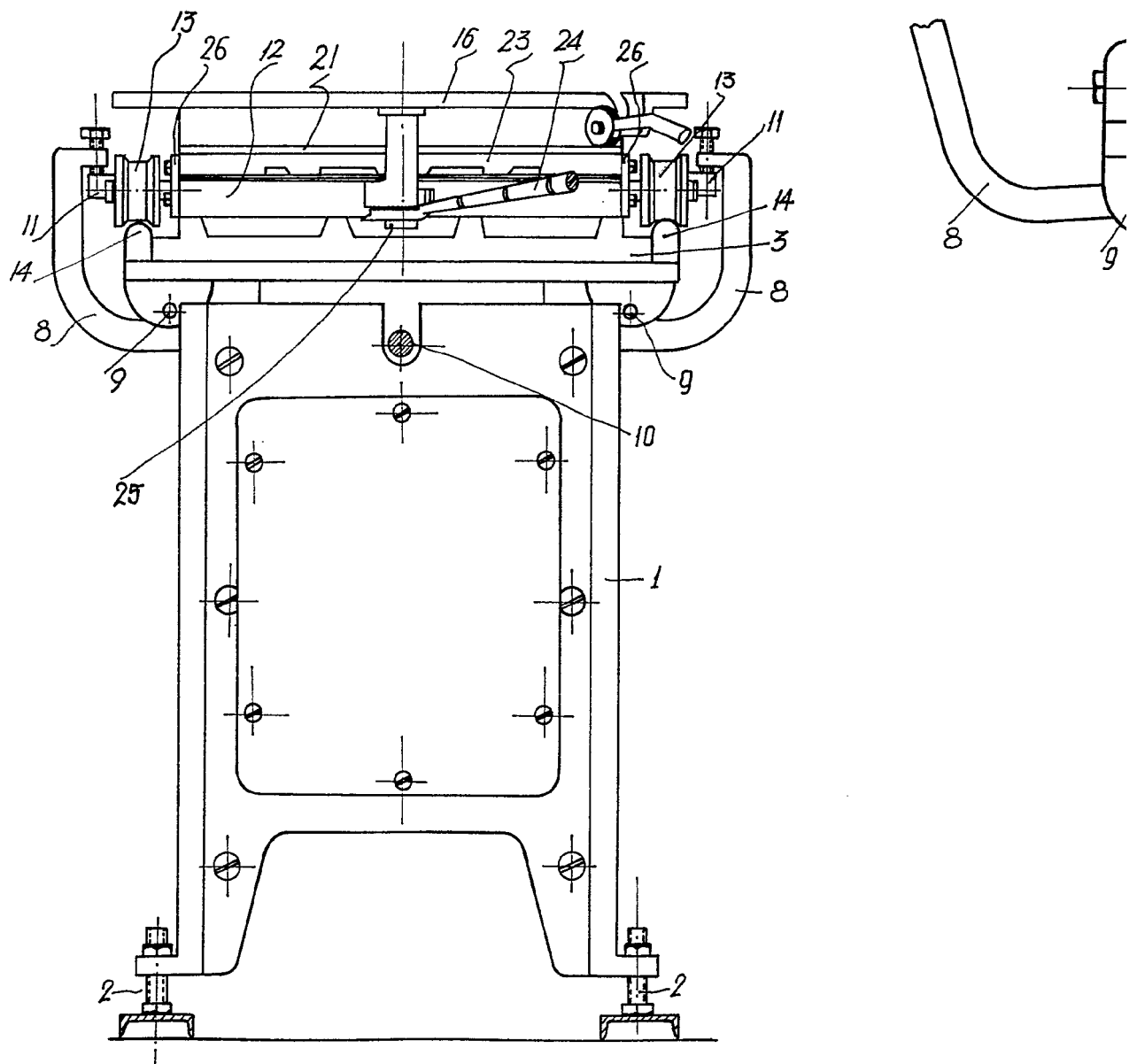
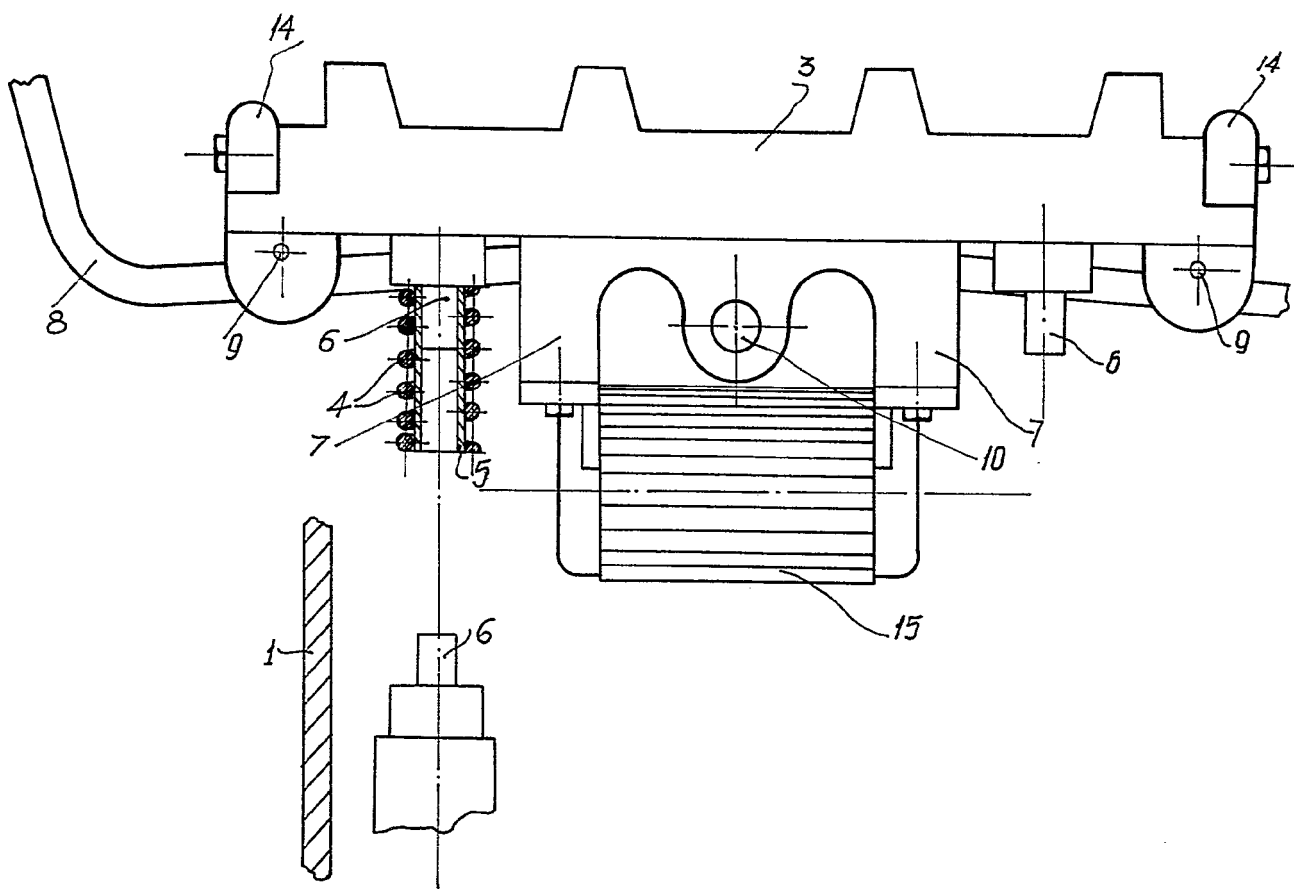




FIG. 4

302719



ESCALA VARIABLE
Madrid, de 31 JUL 1954 de 19...