

302200



PATENTE DE INTRODUCCION
POR DIEZ AÑOS
EN ESPAÑA

Solicitada a favor de D. CAMILLE BORTOLIN y D. LOUIS
BORTOLIN, de nacionalidad francesa, residentes en PER-
PIGNAN (Francia) 11 rue César Franck

p o r

=;=;="TECHO PREFABRICADO DE CERAMICA ARMADA"=;=;=;

MEMORIA DESCRIPTIVA

En la presente Patente de Introducción vamos a referirnos a un techo prefabricado de cerámica armada.

Los diferentes tipos de techos habitualmente utilizados, exigen una preparación bastante larga, una mano de obra especializada para su montaje y resultan a un precio de coste relativamente elevado.

Con el nuevo techo o cielo raso objeto de esta invención se solventan todos estos inconvenientes, lográndose una economía de tiempo y de precio de coste.

Se caracteriza esencialmente la invención porque el techo está constituido por dos piezas armadas una viga

5

10



y un tablero o panel prefabricados en el taller mediante moldes. Estas dos piezas pueden ser de cualquier dimensión, calculada en función de la superficie a recubrir.

15 Las vigas cuyo perfil adopta la forma de un rail, comprende unos huecos de aligeramiento, estando unida a su cara interior una plaquita de cerámica.

Los paneles están constituidos por elementos de cerámica entrecruzados y envueltos por unos nervios de hormigon armado que aseguran su resistencia.

20 Para formar el techo, basta distribuir las vigas en número apropiado sobre los muros o las vigas verticales de soporte, colocando y fijando luego entre viga y viga del techo, los paneles. Los componentes de este techo son perfectamente incombustibles e inmutables.

25 Para hacer mas comprensible la idea general anteriormente expuesta, en la descripcion que sigue nos vamos a referir a la lámina de dibujo que se acompaña, que constituye un caso de realización práctica, naturalmente que tratándose de un ejemplo aclaratorio el dibujo en cuestion deberá interpretarse con amplio criterio y sin caracter limitativo alguno.

30 La figura 1 representa en perspectiva una viga -1- cortada, por ser su longitud variable y presentando una sección en forma de rail.

35 La figura 2 representa la sección de una viga -4- a nivel del armazón.

El armazón de la viga está constituido por lo menos por tres hierros de hormigon -5- colocados longitudinalmente y unidos entre si a distancias regulares por

40



unos ganchos -6- que encierran los tres alambres.

Estas vigas comprenden por moldeo unos huecos -2- de cualquier forma geométrica destinados a aligerar la viga sin disminuir su resistencia. Sobre la parte inferior de las vigas, y sobre cada cara lateral, se han dispuesto por moldeo dos salientes horizontales -3-, englobando los aceros -5-, y sirviendo de apoyo a los paneles.

La cara inferior de la viga, está revestida de una plaquita de cerámica -4- que asegura la continuidad de los elementos cerámicos sobre toda la cara inferior del techo.

Las extremidades de la viga -1- pueden estar constituidas de dos formas diferentes; por una especie de hendidura -7- o bien por los hierros de hormigón -5- del armazón, según que las vigas descansen sobre una viga vertical o sobre los muros, habiéndose representado en la figura 1 las dos modalidades de extremidad.

La figura 3 representa el elemento de cerámica -8- que entra en la constitución de los paneles o tableros. Este elemento está constituido por dos superficies planas horizontales, unidas verticalmente por unos nervios, nervios que forman entre sí unos huecos o vaciados.

La cara horizontal inferior, forma un saliente -10-, sobre los nervios verticales exteriores.

Las extremidades de los elementos -8-, pueden ser cortadas a escuadra en relación con las caras horizontales o bien biseladas -9-. El elemento -8- se ha representado cortado en virtud de su longitud variable.



70

La figura 4, representa una vista el perspectiva de un pael en forma de rectángulo vaciado por el centro en su cara superior, estando dicho panel cortado longitudinalmente y transversalmente, en virtud de las diferentes dimensiones que puede tener.

75

El panel está constituido por unos elementos de cerámica -8-, entrecruzadps y unidos entre si por las juntas -11- transversalmente y por las juntas -12- longitudinalmente. Los nervios de hormigon armado -13- y -14- se adoptan una forma geometrica cualquiera, aseguran la rigidez del panel.

80

La figura 5 representa la sección transversal de un panel, lo cual permite ver la continuidad de los elementos de cerámica sobre toda la cara inferior del panel. Los hierros de tensión -15- están colocados en la base del nervio longitudinal -13-.

85

La figura 6 representa la sección longitudinal de un nervio -13- cortado a nivel del hierro de armazón -15-. Los nervios -14- que sobresalen por los lados menores del panel forman una hendidura que sirve para el apoyo de los paneles sobre los salientes -3- de las vigas.

90

La figura 7 representa la sección longitudinal de un panel. Los nervios transversales -14- van armados con los hierros -16- para asegurar la rigidez de los paneles.

95

La figura 8 representa una parte del techo construido de acuerdo con la invención.

Descrita suficientemente la naturaleza y características de este techo prefabricado de cerámica armada,



100 solo resta consignar la posibilidad de que sean variables los materiales, formas y dimensiones de cualquier detalle constructivo, así como que podrán introducirse variaciones secundarias que no alteren la esencialidad de su objeto, que se pone de manifiesto con la siguiente

N O T A

105 Los puntos nuevos que se presentan para su reivindicación en la presente Patente de Introducción, son:

110 1ª.- Techo prefabricado de cerámica armada, caracterizado por el hecho de que los dos elementos que lo constituyen, una viga de hormigón armado y un panel de cerámica armada, son fabricados en el taller, presentando las vigas un perfil en forma de rail con dos salientes inferiores para el apoyo de los paneles, y comprendiendo unos huecos o vaciados de aligeramiento, estando revestida su cara inferior por una plaquita de

115 cerámica.

120 2ª.- Techo prefabricado de cerámica armada, según la reivindicación anterior, caracterizado porque los paneles son de forma general rectangular con un vaciado central sobre su cara superior, estando constituidos por elementos cerámicos entrecruzados y rodeados de nervios armados, formando dichos nervios en sus dos extremidades una hendidura para asegurar su apoyo sobre las vigas, presentando el conjunto de vigas y paneles una vez colocados una cara inferior totalmente en cerámica.

125 3ª.- "TECHO PREFABRICADO DE CERAMICA ARMADA", de conformidad en un todo en lo esencial y fines industria-

-6- 3022001



les a lo descrito en la precedente Memoria Descriptiva y graficamente representado en el adjunto plano para su mejor comprensión.

Esta Memoria consta de SEIS hojas mecanografiadas por una sola cara a doble espacio en 129 líneas.

Madrid, 17 de Julio de 1.964

Por autorización de los interesados.

OSCAR A. TORRES

Dispositivo para a construção de escadas variáveis

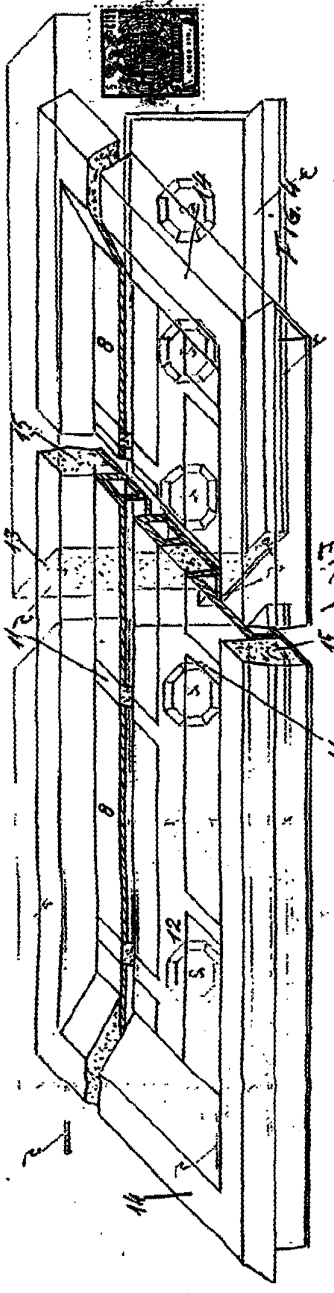


Fig. 5

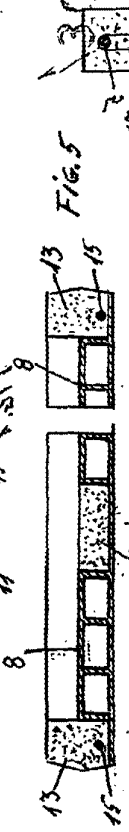


Fig. 6

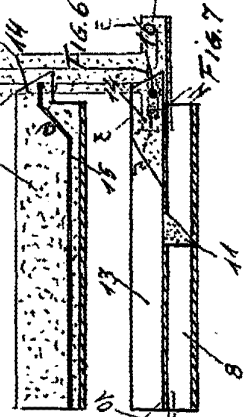
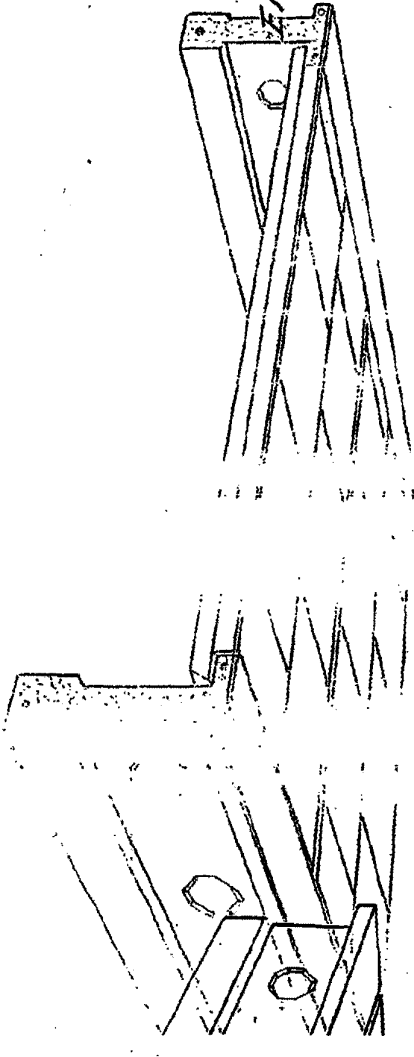
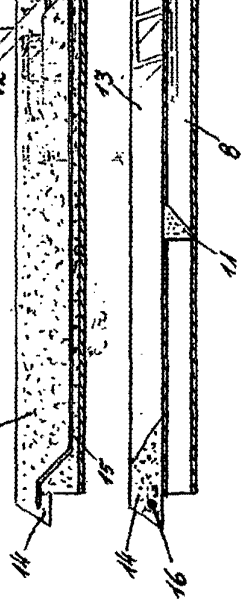


Fig. 7



Escada variável

[Handwritten signature]

Fig. 8

D. Camille Bortolin y II. Louis Bortolin

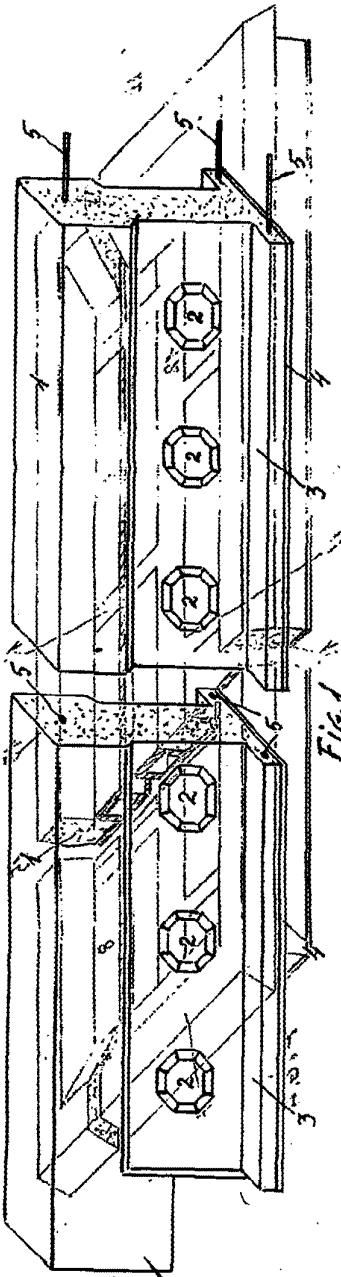


Fig. 1



Fig. 2

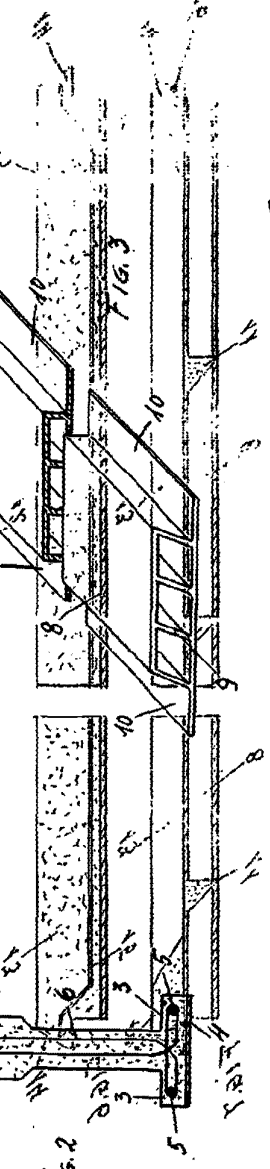


Fig. 3

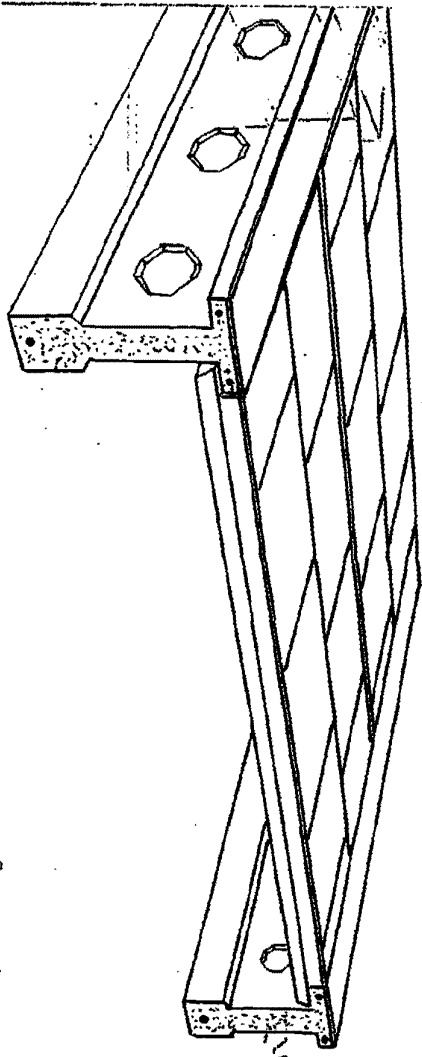


Fig. 4

elaboracion de la figura 4