



302129

P A T E N T E  
D E  
I N T R O D U C C I O N

por "PROCEDIMIENTO PARA LA CONSTRUCCION DE MUROS O PAREDES EN EDIFICACION, CON SU DISPOSITIVO CORRESPONDIENTE", a favor de DON GERMAN ROHRS RUTER, de nacionalidad alemana, residente en Barcelona, Calle de Maignón 13.

= . =

MEMORIA DESCRIPTIVA

La presente invención desarrolla con éxito en el extranjero, se refiere a un sistema de construcción, con el dispositivo correspondiente, para la formación de muros o paredes en edificación.

5. La construcción corriente de muros o paredes con ladrillo tocho tiene una gran resistencia, pero adolece del defecto de gran lentitud en la construcción y falta de aislamiento. Actualmente se realizan construcciones en ladrillo hueco, que se pueden realizar más rápidamente, que se sitúan
10. planos para realizar las paredes de carga.



302.29

- Actualmente y según la forma de construcción moderna a base de pilares de hormigón armado, ya no es necesario utilizar paredes de carga, pues la resistencia la realiza en realidad el hormigón, debido a lo cual solamente se precisa tapar
5. el cuadro formado entre dos columnas y vigas para constituir una pared de distribución, que solamente debe tener una resistencia suficiente para que no caiga, y debe reunir las condiciones de velocidad de construcción, aislamiento térmico e higroscópico, y a ser posible poco peso, para no aumentar las cargas sobre el hormigón.
10. Para lograr dicha forma de pared o muro se realizan dos paredes de paramentos paralelos separadas entre sí, estando formada cada una de ellas, por una serie de bloques colocados a soga y por hiladas a cubre-junta, intercalando en cada hilada,
15. a los bloques a soga, bloques colocados a tizón, que se apoyan en las dos paredes paralelas, marcando el largo del bloque, el ancho de la pared o muro, siendo estos bloques elementos cerámicos que están atravesados en una zona central por una pluralidad de agujeros, de forma que los bloques a soga presentan
20. los agujeros paralelos al eje horizontal de la pared, y los bloques a tizón los presentan paralelos al eje vertical de la pared o muro, constituyendo estos bloques el dispositivo del sistema.
25. El bloque puede realizarse para dicha forma de construcción, de unos 30 cms<sup>2</sup>. Los agujeros paralelos, realizados en el bloque están en cantidad suficiente para aligerar el peso del bloque y tienen una sección que al formar muro, dejan pasar algo de mortero, al unir los distintos bloques,



302129

consiguiéndose así una unión muy resistente, pero conservando al propio tiempo las cámaras de aire que forman los agujeros, que junto con la cámara formada por la separación de las paredes, da al muro un gran aislamiento térmico o higroscópico, pues la forma hueca de las piezas cerámicas impide el paso de la humedad hacia el interior.

Como se comprende, y según sea la trabazón necesaria a dar, los bloques a tizón estarán dispuestos a cada uno, dos, tres, etc., bloques de la hilada correspondiente.

10. Este sistema tiene además la gran ventaja, que al tener el bloque mucha más altura que el techo ordinario, la construcción es mucho más rápida.

Con el fin de facilitar la explicación, se acompaña a la presente memoria una lámina de dibujos en la que se ha representado un caso de realización que se cita a título de ejemplo.

En el dibujo:

La figura 1 representa el sistema de construcción de un muro a pared.

20. La figura 2 representa en perspectiva el bloque cerámico o dispositivo del sistema.

La figura 3 muestra en planta una pared en la que existe un bloque a tizón, tras cada bloque de la hilada.

La figura 4 muestra en planta una pared en la que existe un bloque a tizón, tras cada dos bloques de la hilada.

25. Como puede verse en las figuras, la novedad consiste, en que el muro o pared está formado por dos paredes paralelas 1 y 2, las cuales presentan una serie de bloques 3, colocados a tizón 4, los cuales apoyándose en las dos paredes que forman el



## 302129

5. muro, marcan la anchura del mismo obteniéndose una gran trabazón. Los bloques que constituyen el sistema, son cerámicos y presentan una pluralidad de agujeros 5 que los atraviesan, disponiéndose los bloques en la pared con los orificios dispuestos vertical u horizontalmente, según están a tizón o a soga respectivamente.

10. Dichos agujeros tienen una sección lo suficientemente reducida para que deje pasar la cantidad precisa de mortero, pero solo en pequeña cantidad para que no queden llenos los agujeros del mismo.

15. La invención, dentro de su esencialidad, puede ser llevada a la práctica en otras formas de realización que difieran en detalle de la indicada a título de ejemplo en la descripción. Podrá, pues, construirse en cualquier forma y tamaño, con los materiales más adecuados por quedar todo ello comprendido en el espíritu de las reivindicaciones.

= . =



302129

N O T A

Descrito el objeto de la invención, lo que se declara como no divulgado ni practicado en España, comprende las siguientes reivindicaciones:

5. 1. Procedimiento para la construcción de muros o paredes en edificación, con su dispositivo correspondiente, caracterizado esencialmente, por el hecho de que el muro o pared está formado por dos paredes o paramentos paralelos separados entre sí, formadas por una serie de bloques colocados a soga y por hiladas a cubrejunta, intercalando en cada hilada, bloques colocados a tizón, que se apoyan en las dos paredes paralelas, marcando el largo del bloque el ancho total del muro o pared, siendo estos bloques elementos cerámicos que están atravesados en una zona central, por una pluralidad de agujeros, los cuales en los bloques a soga y cubrejunta son paralelos al eje horizontal del muro, y en los bloques a tizón paralelos al eje vertical del muro, constituyendo estos bloques el dispositivo del sistema.
- 10.
- 15.
20. 2. Procedimiento, según la reivindicación 1, caracterizado porque los bloques colocados a tizón son como máximo uno por cada bloque colocado a soga, siendo dichos bloques de preferencia cuadrados o sea de largo y altura iguales, para su utilización tanto a soga como a tizón.
25. 3. Procedimiento, según la reivindicación 1, caracteri-



302129

zado porque en una alternativa de realización, una de las  
dos paredes que constituyen el muro es de ladrillo techo  
corriente, de preferencia la pared interior.

4. Procedimiento para la construcción de muros o
5. paredes en edificación, con su dispositivo correspondiente.

Según se describe y reivindica en la presente  
memoria que consta de seis páginas, foliadas y escritas  
a máquina por una sola de sus caras, acompañadas de una  
lámina de dibujos.

Madrid, a 15 de julio de 1964.

p. e.

JAIME ISERN

p. p.

Fig. 1

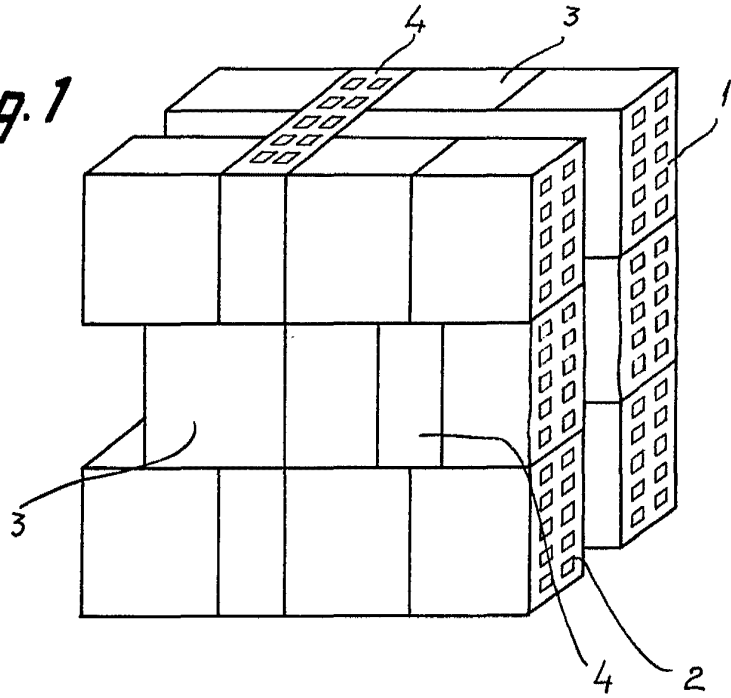
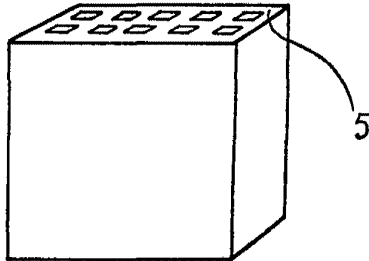


Fig. 2



302129

Fig. 3

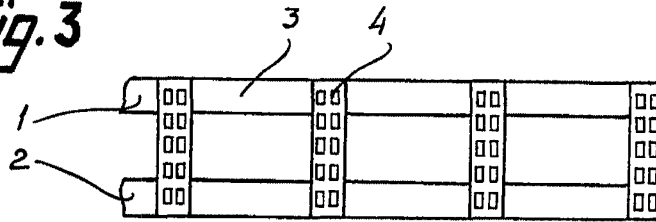


Fig. 4

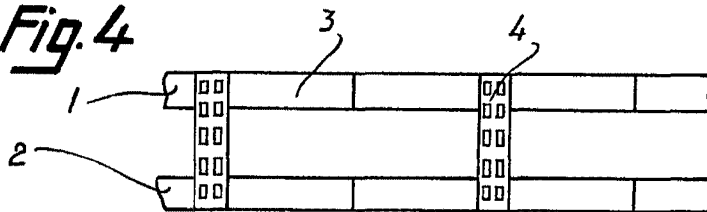
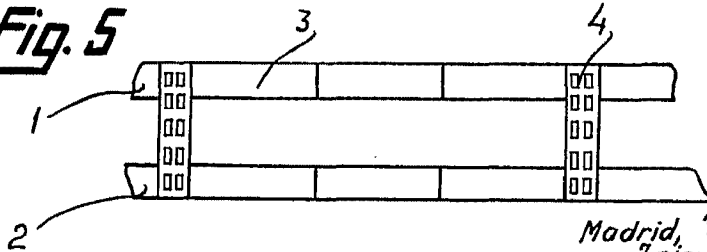


Fig. 5



Madrid, 15 de Julio de 1906

pp. Jaime Isech