



30 1627

P A T E N T E D E I N V E N C I O N

por veinte años

para todo el territorio español por "PERFECCIONAMIENTOS INTRODUCIDOS EN LOS TELARES", cuyo privilegio se solicita a favor de Don JAIME UMBERT FRADERA, de nacionalidad española, residente en CARDEDEU (Barcelona), Avenida Generalísimo nº 209, y cuyo inventor es el propio solicitante.

M E M O R I A D E S C R I P T I V A

5. El objeto de la presente solicitud de Patente de invención se refiere, como se desprende de su enunciado, a unos perfeccionamientos introducidos en los telares que modifican sustancialmente cuanto a este respecto se ha dado a conocer hasta hoy, dando como resultado práctico industrial la obtención esencialmente de tejidos diáfanos de distintas características con una rapidez de fabricación desconocida.

Con objeto de hacer más patente la novedad del sis-

301627 - 2



tema que se preconiza en la presente solicitud debe tenerse en cuenta que los telares actualmente conocidos destinados a la fabricación de dichos tejidos diáfanos presentan una gran dificultad a la hora de variar el sistema de entrelazado de los distintos hilos de urdimbre con los que se alimenta el telar pues es preciso para lograr estos entrelazados construir unas mallas con una constitución especial, llevando todo ello una disminución en el ritmo de la fabricación con la consiguiente pérdida de tiempo a que da lugar.

Sobre todos estos sistemas, el que constituye el objeto de la presente solicitud presenta notorias ventajas al lograrse variar la contextura de unión de los distintos hilos del tejido simplemente por el medio de dotar a los telares de un predeterminado número de grupos de dos lizos cada grupo, según las características que se desee dar al tejido, y de unas levas, así como de unas barras que recorren las periferias de las levas, y asimismo de unas piezas unidas a las barras, y cuyas piezas van provistas de guías en las que se alojan unos lados verticales de los mencionados lizos.

Estos perfeccionamientos se caracterizan por dotar a los telares de un predeterminado número de grupos de dos lizos cada grupo, según las características que se desee dar al tejido, estando provistos los dos lizos de cada grupo, uno en su parte inferior y el otro en la parte superior, de múltiples agujas, guidoras de los hilos de urdimbre con que se alimenta el telar, y cuyos lizos están animados, además, del movimiento



301627 - 2

axial vertical que les confiere la maquinilla, de un movimiento deslizante sobre planos perpendiculares al citado axial vertical, movimiento deslizante de los lizos que obedece al recorrido sobre las periferias de unas
5 levas, montadas en el árbol de picadas, de unas barras a las que van unidas unas piezas provistas de guías en las que se aloja uno de los dos lados verticales de los mencionados lizos, estando el otro lado vertical de los lizos alojado en unas guías fijas para asegurar aquel
10 movimiento deslizante, con la característica de que cada una de las mencionadas levas está defasada en su movimiento de las otras levas para obtener el movimiento deslizante del grupo de dos lizos que les corresponde, defasado que obedece al ciclo preestablecido de acuerdo con la contextura del tejido a manufacturar.
15

El movimiento deslizante de los lizos es independiente del movimiento axial vertical de los mismos coincidiendo el avance de un lizo con el retroceso del otro y el ascenso de uno con el descenso del otro lizo.
20 Todo este conjunto de movimientos están previamente preestablecidos según la longitud total del perímetro y configuración de cada leva y el defasado de unas levas con relación a las demás al recorrerse por las barras la periferia de las levas mencionadas anteriormente, con lo que con una variación adecuada de la longitud y configuración de aquellos perímetros y del defasado entre levas, se logran distintos ligados o contexturas de los tejidos obtenidos como variando también
25 además el número de grupos de lizos. Una de las carac-

301627

= 2



terísticas esenciales de estos perfeccionamientos es que el movimiento deslizando está concatenado con el axial vertical.

5 El entrecruzado de los distintos hilos de la urdimbre se efectúa cuando avanza uno de los lizos y el otro retrocede efectuándose entonces el ascenso y el descenso de uno de los lizos coincidiendo con el descenso o ascenso respectivamente del otro lizo, Prosiguiéndose con el retroceso del primer lizo y el avance del otro con la simultaneidad del descenso o ascenso del primero y el ascenso o descenso del segundo dando lugar a la formación de nuevos cruces de hilos y así sucesivamente se llega a la confección de un tejido diáfano.

15 En el adjunto plano se ha representado una realización práctica de la invención ejecutada de acuerdo con los principios enunciados, dándose a continuación una descripción en la que se hace referencia a los dibujos adjuntos, la cual se da únicamente a título de ejemplo, como demostración de que la invención es realizable y por lo tanto sin carácter limitativo alguno.

20 En las figuras 1 y 2 se representan respectivamente una vista frontal y una superior de los perfeccionamientos preconizados en una de sus posiciones de trabajo.

25 Las figuras 3 y 4 son unas vistas a título documental de unos de los diversos entrelazados de los hilos de urdimbre que se pueden obtener con los perfeccionamientos de que se está tratando.

Los perfeccionamientos que motivan el presente expe-



391627

5 diente se caracterizan esencialmente por dotar a los
telares de un predeterminado número de grupos de dos
lizos 11 cada grupo, según las características que se
desea dar al tejido, estando provistos los dos lizos
10 de cada grupo, uno en su parte inferior 12 y el otro
en la superior 13, de múltiples agujas 14, guadoras
de los hilos de urdimbre con que se alimenta el telar,
y cuyos lizos 11 están animados además del movimiento
axial vertical que les confiere la maquinilla, de un
movimiento deslizante sobre planos perpendiculares al
citado axial vertical movimiento deslizante de los li-
zos que obedece al recorrido sobre las periferias de
unas levas 15, montadas en el árbol de picadas 16, de
unas barras 17 a las que van unidas unas piezas 18 pro-
15 vistas de guías 19 en las que se aloja uno 20 de los
dos lados 20 y 21 verticales de los mencionados lizos
11 , estando el otro lado 21 vertical de los lizos 11
alojado en unas guías 22 fijas que aseguran aquel movi-
miento deslizante con la característica que cada una
20 de las mencionadas levas 15 está defasada en su movi-
miento de las otras levas para obtener el movimiento
deslizante del grupo de dos lizos 11 que le correspon-
de, defasado que obedece al ciclo preestablecido de
acuerdo con la contextura del tejido a manufacturar.

25 Descrita suficientemente la invención, así como la
manera de realizarla prácticamente, debe hacerse cons-
tar que la misma es susceptible de cuantas modificacio-
nes de detalle se estimen convenientes, siempre que no
alteren su fundamento, a cuyo fin se declaran de nove-



301627

5 dad y propia invención del solicitante las siguientes
reivindicaciones que constituyen la

N O T A R E I V I N D I C A T O R I A

10 1º - "PERFECCIONAMIENTOS INTRODUCIDOS EN LOS TELA-
RES", que se caracterizan esencialmente por dotarse a
los mismos de un predeterminado número de grupos, de
dos lizos cada grupo, según las características que se
desea dar al tejido, estando provistos los dos lizos
de cada grupo, uno en su parte inferior y el otro en
15 la superior, de múltiples agujas, guiadoras de los hi-
los de urdimbre con que se alimenta el telar, y cuyos
lizos están animados además del movimiento axial ver-
tical que les confiere la maquinilla, de un movimiento
deslizante sobre planos perpendiculares al citado axial
20 vertical, movimiento deslizante de los lizos que obede-
ce al recorrido sobre las periferias de unas levas, mon-
tadas en el árbol de picadas, de unas barras a las que
van unidas unas piezas provistas de guías en las que
se aloja uno de los dos lados verticales de los mencio-
25 nados lizos, estando el otro lado vertical de los li-
zos alojado en unas guías fijas que aseguran aquel mo-
vimiento deslizante, con las características que cada
una de las mencionadas levas está defasada en su movi-
miento de las otras levas para obtener el movimiento
deslizante del grupo de dos lizos que le corresponde,
defasado que obedece al ciclo preestablecido de acuer-
do con la contextura del tejido a manufacturar.

2º - "PERFECCIONAMIENTOS INTRODUCIDOS EN LOS TELA-
RES".



301627

Todo ello tal y conforme queda descrito y reivindicado en la memoria descriptiva que antecede y que consta de siete hojas escritas a máquina por una sola de sus caras y dos planos que la ilustran.

MADRID, 2 de Julio de 1964

JAIMÉ UMBERT FRADERA,

P. A,

Morquendero



301 621

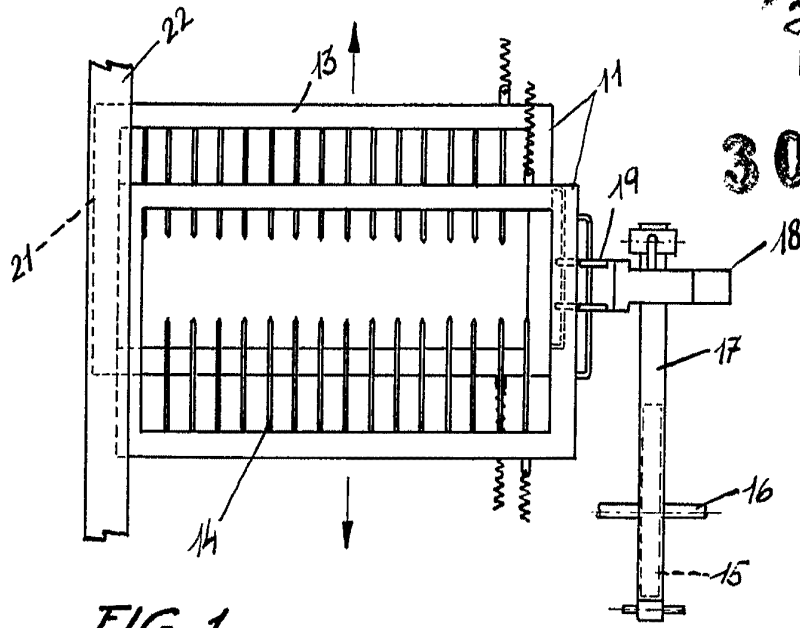


FIG. 1

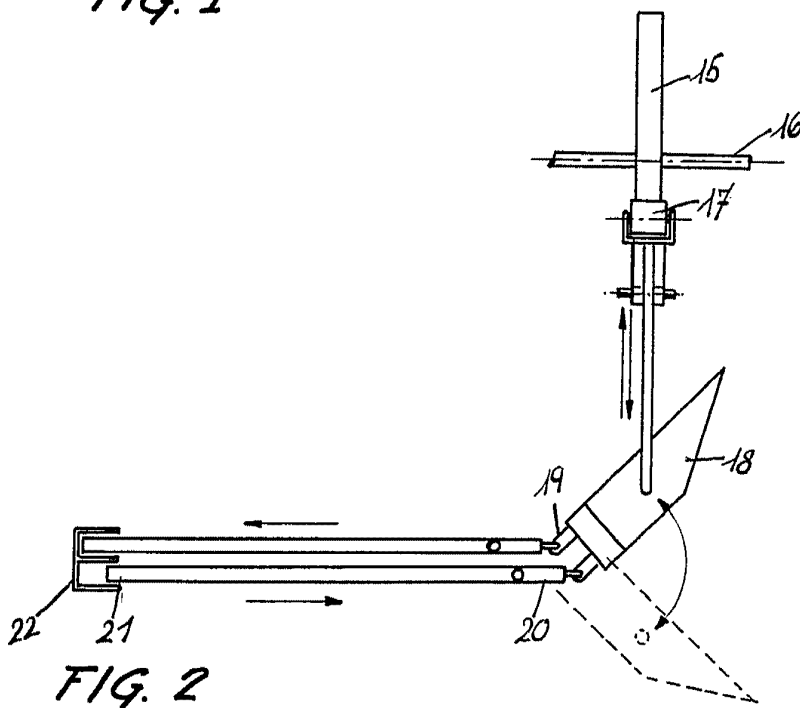


FIG. 2

MADRID. 2 JUL. 1964
p.a. J.J. MORGANES GRANER
p.p.

ESCALA VARIABLE

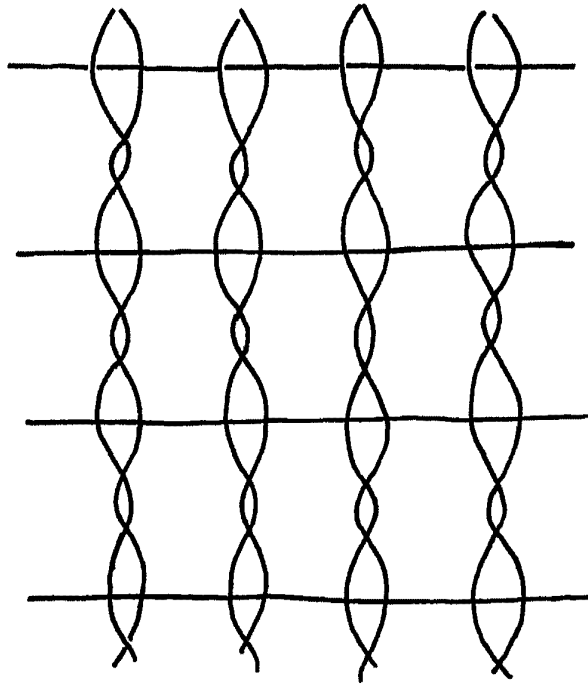


FIG. 3



301 627

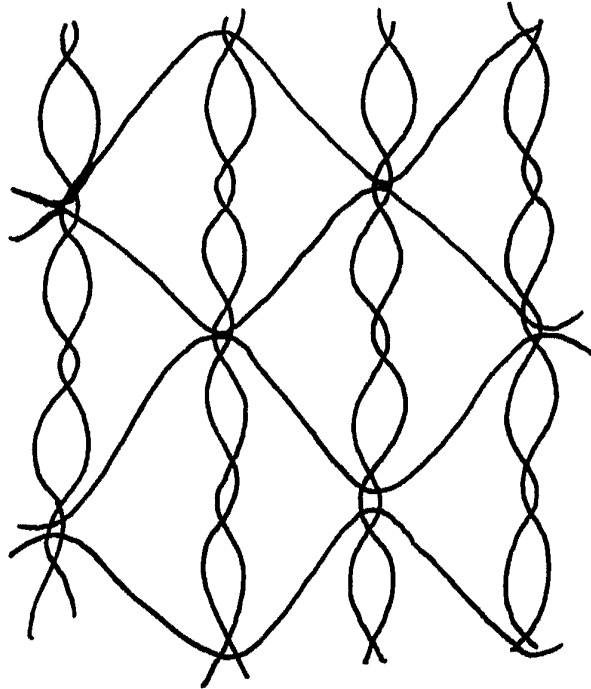


FIG. 4

MADRID 2 JUL. 1964
P. O. J. J. MORGANES GRANER
P. P.

ESCALA VARIABLE