



30 JUN

301 552

MEMORIA DESCRIPTIVA

que se acompaña a la solicitud de un a

PATENTE DE INVENCION

por veinte años en España, por "PERFECCIONAMIENTOS EN VALVULAS PARA MAQUINAS LLENADORAS DE BOTELLAS DEL TIPO CONTRAPRESION"

.....

.....

a favor de

D. ADOLFO BENEDITO SANS, de nacionalidad española.

domiciliado en VALENCIA, C/ Doctor Zamenhoff,

nº 6.-

Inventor: El solicitante.



301552

La invención a que se refiere la presente Memoria constituye una novedad industrial con características y ventajas que la hacen merecedora del privilegio de explotación exclusiva que por ella se solicita de acuerdo con las prescripciones del Estatuto vigente sobre Propiedad Industrial de fecha 26 de julio de 1.929, texto refundido, publicado el 30 de abril de 1.930.

Trata esta Memoria, de acuerdo con lo enunciado, de unos perfeccionamientos aportados en las válvulas para máquinas llenadoras de botellas con aguas gaseadas y principalmente en las válvulas del tipo contrapresión, a las que dotan de cierto número de ventajas. mejorando su función característica.

La invención propone como novedad, la disposición de los conductos de gas y agua de tal modo que las válvulas actúen independientemente en cada uno de ellos y de modo simultáneo en ambos. Para ello, estando las válvulas en línea, cada uno de los conductos respectivos comunica directamente con la base del cilindro que las contiene, desde una posición diagonal que lo lleva al exterior del bloque, coincidiendo con la cara en cuya periferia queda situada la valona de embridaje a la máquina.

El cilindro del agua posee una segunda comunicación que directamente sale al exterior por la culata del bloque de válvulas. Esta comunicación está situada aproximadamente en la mitad inferior de dicho cilindro.

El cilindro del gas, por su parte, posee una comunicación al exterior por la culata del bloque, situado junto al fondo del propio cilindro y cerca de la entrada de gas.

301552



Finalmente, la tercera válvula, alineada con las otras dos, es la de contrapresión y comunica con un punto de la conducción de gas que vá desde la válvula correspondiente a la culata del bloque.

35

Los órganos de mando de las válvulas están integrados por una palanca que ataca, por medio de tornillos reguladores, al grupo de válvulas agua-gas, simultáneamente, hallándose unidas éstas por un puente, mientras que la propia palanca, en movimiento contrario, ataca a la tercera válvula. Esta palanca, que está acodada, presenta su extremo dotado de un rodamiento para su mejor conjunción con la leva de accionamiento.

40

En los dibujos que se aportan, como simple ejemplo de realización de lo expuesto, se muestra una sección en alzado longitudinal convencional, y donde sus referencias numéricas marcan cada uno de los elementos que constituyen los elementos integrantes de los perfeccionamientos, que quedarán señalados en la descripción del funcionamiento que se hace a continuación.

45

50

En el bloque de válvulas -1- aparece, en uno de sus extremos, una valona -2- a través de la cual se realiza el embridaje a la máquina llenadora. En la cara frontal de esta valona y coincidente con los conductos de la máquina se inician los conductos -3- y -4- diagonales en oposición y convergentes cada uno hacia el fondo de las válvulas -5- y -6- alineadas longitudinalmente en el bloque. La situada en primer término (conducto -3-, válvula -5-,) corresponde al agua y presenta una comunicación a media altura aproximadamente -7-, la cual lleva el agua hasta la culata -8- del bloque. La segunda válvula (conducto -4-, válvula -6-,) pre

55

60

301552



65 senta una comunicación -9- cercana a la base que llega hasta la culata -8- del bloque. En su intermedio esta comunicación -9- tiene una salida al cilindro de válvula -10-, tercera del bloque, la cual tiene una comunicación -11- a media altura que llega lateralmente a la atmósfera.

70 Cuando por medio de la palanca -12- apoyada en un punto -13-, se actúa sobre el puente -14- que une las válvulas -5- y -6-, éstas obturan los conductos -3- y -4-, impidiendo el paso de agua-gas. Si, por el contrario la palanca se mueve opuestamente, el resorte -15- actúa inversamente sobre el puente -14- elevando las válvulas -5- y -6- y dejando en comunicación los conductos -3- y -4- con las comunicaciones -7- y -9-. En este caso la válvula -10- cierra sobre el conducto -9-. El agua llega hasta las botellas a llenar mientras que el aire en ellas contenido regresa por el conducto -9- hasta la máquina llenadora.

75 Cuando las válvulas -5- y -6- están cerradas, el conducto -9- comunica con el -11- dejando escapar a la atmósfera el exceso de presión habido en la botella a llenar.

80 Cada uno de los émbolos de las válvulas está dotado de una junta elástica en su base para obturar las conducciones, y en una zona elevada poseen juntas tóricas que impiden la salida del agua-gas por su perímetro.

85 Por su parte, la palanca de accionamiento tiene frente al puente -14- y sobre la válvula -9-, sendos tornillos reguladores -16- y -17- con las consiguientes contra tuercas de fijación.

90 Las ventajas aportadas por estos perfeccionamientos permiten una más fácil mecanización y reducción del bloque con el consiguiente ahorro de mano de obra que, en todo



30155

caso, es también un ahorro económico.

95 Hecha la descripción precedente es necesario añadir que los detalles de realización de la idea expuesta pueden variar sin que por ello cambie la esencia de la invención que es la que se desprende de los párrafos que anteceden y lo que se reivindica en la siguiente

N O T A

100 En resumen: La Patente de Invención que se solicita ha de recaer sobre las reivindicaciones siguientes:

105 1ª.- PERFECCIONAMIENTOS EN VALVULAS PARA MAQUINAS LLENADORAS DE BOTELLAS, DEL TIPO CONTRAPRESION, caracterizados esencialmente por el hecho de establecer en el bloque de válvulas un conjunto de tres cilindros alineados en sentido longitudinal, en cada uno de los cuales está situado un émbolo con base elástica y junta tórica en una zona elevada; dos de cuyos cilindros están unidos por su parte superior por un puente al que ataca el extremo de una palanca de accionamiento y en contraposición un resorte que los mantiene elevados; hallándose comunicadas las bases de estos cilindros con la cara frontal del bloque a través de sendos conductos independientes, y los propios cilindros con la testa de la culata del propio bloque por otras conducciones independientes situadas a distintas alturas en cada cilindro.

115 2ª.- PERFECCIONAMIENTOS, de acuerdo con la anterior reivindicación, caracterizados por el hecho de que la tercera válvula está comunicada por el fondo de su cilindro con el paso de la conducción de la testa de la segunda válvula, que actúa en oposición a las primeras por el doble efecto de la palanca, dejando en comunicación este conducto con la atmósfera para dejar salir el exceso de presión habido en

120



30 1552

las botellas llenas.

3*.- Se reivindica por último como objeto sobre el que ha de recaer la Patente de Invención que se solicita, --
"PERFECCIONAMIENTOS EN VALVULAS PARA MAQUINAS LLENADORAS DE-
BOTELLAS, DEL TIPO CONTRAPRESION".

125

Todo tal y como queda descrito y reivindicado en la presente Memoria que consta de seis hojas escritas a máquina por una sola cara y dibujos que se acompañan.

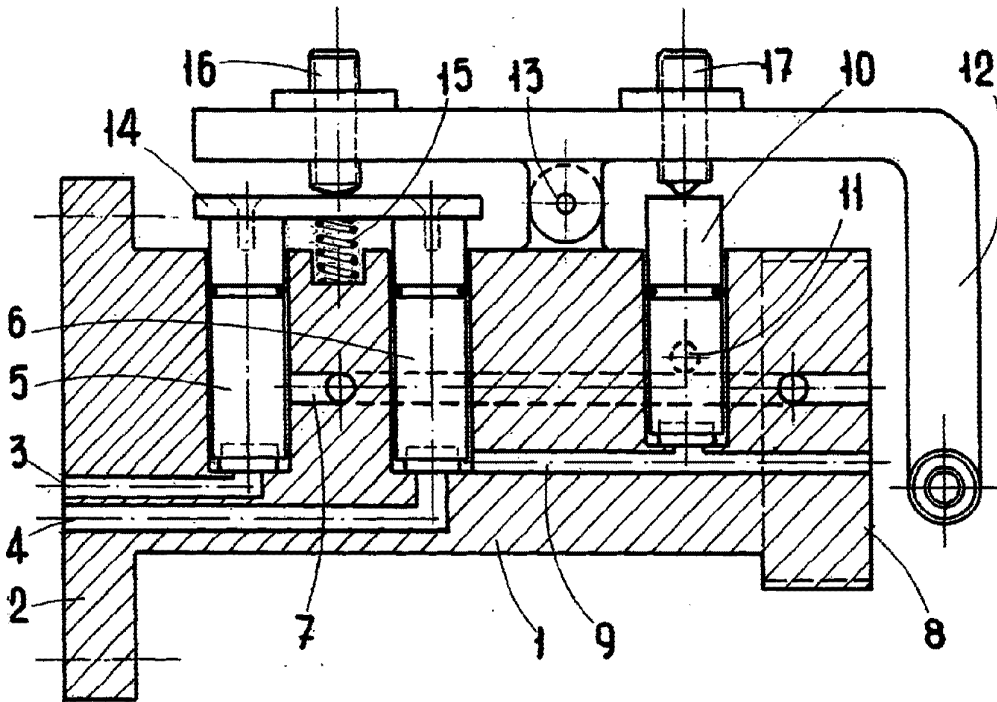
Madrid, 30 de Junio de 1964

130

ALFONSO UNGRIA

P.P.

301 552



ESCALA VARIABLE

Madrid, 30 de Junio de 196 8

ALFONSO UNGRIA

p.p.