

301425

301425



25 JUN 1964

MEMORIA DESCRIPTIVA

que corresponde a una solicitud de PATENTE DE INVENCION, por veinte años, por: "PERFECCIONAMIENTOS EN LA CONSTRUCCION DE MUEBLES", cuyo registro se solicita a favor de D. Ernestp Neeofsky Gigante, de nacionalidad española, residente en Madrid, c/. Alfonso Gómez nº 21.-

- o -

La presente invención se refiere a unos perfeccionamientos en la construcción y montaje de muebles, especialmente muebles estantes susceptibles de ser cerrados mediante puertas correderas y de acoplarse en forma continua, sin solución de continuidad, sobre muros de convenientes longitud y forma.

5.-

Mediante la introducción de los presentes perfeccionamientos es posible construir un mueble estante sobre

301425 25 JUN



una pared, sea cualquiera su longitud, sin necesidad de utilizar elementos de armado como los conocidos hasta la fecha. Según este sistema, los propios elementos del mueble, laterales, pisos, entrepaños y correderas de puertas, son los que en su montaje constituyen el armado del conjunto, según veremos a continuación.

5.-

Se parte evidentemente de unos pies derechos o escalerillas hechas preferentemente de tubo rectangular, tantos como sean necesarios según la longitud del mueble, sobre los cuales se disponen todos los elementos del mismo.

10.-

Una primera pieza longitudinal se aplica a dichas escalerillas por su parte frontal externa, y consiste en un perfil metálico que es plano en su frente y formativo de dos canales paralelas en los lados superior e inferior, estando abierto en su parte posterior de modo que el borde inferior quede perpendicular, paralelo al frontal y con la misma altura que las canales inferiores, en tanto que el borde superior se prolonga en mas longitud, se vuelve en escuadra hacia fuera y, finalmente, sufre un dobléz hacia arriba formando una pequeña pestaña longitudinal. De estos perfiles se disponen, uno inferior haciendo de zócalo, otro superior y tantos intermedios como pisos haya de tener el mueble, por ejemplo dos.

15.-

20.-

25.-

Los tableros que han de formar los pisos tienen en su cara inferior, cerca del borde, una ranura en la que vendrá a introducirse la pestaña del perfil externo antes mencionado, con lo que se obtiene así, con la simple colocación de los pisos, un armado de gran resistencia, ya que el hecho de acoplarse el tablero en toda su longitud a la pestaña:

301425

25



del perfil origina unapoyo total y una inmovilización del conjunto, pues la pestaña, como es lógico, no tiene apenas holgura en la ranura del tablero.

- 5.- La sujeción del perfil externo al pié derecho anterior de la escalerilla se realiza de la siguiente forma: en el hueco posterior que originen los últimos dobleces, se dispone atravesada una pletina de aproximadamente el mismo espesor y esta pletina es aprisionada contra el pié derecho por medio de un tornillo que atraviesa dicho pié. De esta forma
- 10.- se consigue mantener a estos perfiles paralelos y perfectamente aplicados a los pies derechos, contribuyendo al armado general del conjunto. Los perfiles inferior y superior, que forman los zócalos extremos, se sujetan en la misma forma, si bien, como en ambos casos el perfil ha sido cortado en
- 15.- parte, la pletina adopta una forma de Z para aplicarse al pié derecho y fijarse a él en la misma forma antes dicha.

- 20.- La colocación y sujeción de los tableros es otra e importante novedad del presente sistema. De uno a otro pié derecho de la escalerilla se disponen unos pasadores cilíndricos, los cuales tienen cerca de sus extremos una pequeña garganta anular con objeto de que sobre ella se acople la pared del tubo rectangular y queden así inmovilizados, siendo por otra parte sencillísimo de retirar. Sobre estos pasadores vienen a apoyarse los bordes de los entrepaños, quedando
- 25.- en el mismo plano. Para ello se ha previsto que dichos bordes estén cortados correspondientemente para formar entre ellos un machihembrado y que por la cara inferior de dicho machihembrado pase una canal en media caña mediante la cual se apoyan ambos sobre el pasador cilíndrico. Quedan así en un mismo pla-

0125

25 JUN



no, y sin posibilidad de desplazarse lateralmente.

5.- Por último nos referiremos a la colocación de las puertas. Se aprovechan los perfiles externos, los cuales, como antes se dice, tienen en su lado superior y en el inferior unas ranuras rectangulares paralelas, siendo las que correspondan al borde superior de la puerta de mayor profundidad que las del lado opuesto, y ello con el fin de facilitar un desplazamiento hacia arriba de la puerta capaz de permitir su colocación y retirada, corriendo por lo demás las 10.- puertas por estas ranuras con toda suavidad y perfectamente centradas.

En lo que sigue haremos una descripción mas detallada del sistema con referencia a los dibujos adjuntos, dados solamente a titulo de ejemplo ilustrativo, en los cuales:

15.- La figura 1ª muestra una vista en planta de un mueble construido según el presente sistema.

La figura 2ª es el alzado frontal de dicho mueble.

La figura 3ª es el alzado lateral del mismo.

La figura 4ª es un detalle del armado, y

20.- La figura 5ª una sección, parcialmente cortada, de un alzado lateral.

Como puede apreciarse, se parte de unas escalerillas -1- cuyo pié derecho anterior -2- recibe a unos perfiles -3- que se disponen horizontalmente en toda la longitud del mueble, y se fijan por medio de unos trozos de pletina 25.- -4- que se disponen solo en las inmediaciones de los pies derechos para ser aprisionados por un tornillo -5- que atraviesa dicho pié derecho.

Se tiene así un primer armado del conjunto, que se



425

25 JUN 1951

completa por medio del perfil inferior -6- que constituye el zócalo y del superior -7- que limita la parte alta. Estos perfiles -6- y -7- son, como puede observarse, iguales al -3- con la sola diferencia de haber suprimido una parte de los mismos.

5.-

Los "pisos" del mueble son tantos como perfiles intermedios -3- se dispongan, mas el superior y el inferior. Estos "pisos", estan constituidos por unos tableros de material adecuado -8- que se apoyan en la parte posterior de las escalerillas -1- y por la parte anterior en la pestaña -9- del perfil -3-, haciendo que esta pestaña -9- se aloje en una ranura -10- que tiene el tablero -8- en su cara inferior muy cerca de su borde. Es evidente que en las proximidades del pié derecho -2- la pestaña -9- ha sido suprimida para permitir la aproximación de la pletina -4- como se aprecia en el detalle de la figura 4^a.

10.-

15.-

Queda así formado el segundo armado, con lo que la consistencia del conjunto queda suficientemente asegurada.

Las puertas -11-, -11'- se deslizan por los canales -12- y -13- previstas en el perfil principal -3-, siendo las inferiores -12- de menor altura que las superiores -13- con objeto de permitir a las puertas -11- y -11'- un desplazamiento hacia arriba mediante el cual sea posible colocarlas en posición y retirarlas cuando sea necesario.

20.-

Las puertas son así deslizantes en toda la longitud del mueble permitiendo con ello infinidad de combinaciones de cierre.

25.-

En el mueble que estamos describiendo pueden colocarse los entrepaños que sean necesarios, entrepaños que tie-

301425

25 JUN 1980



nen la novedad de ir quedando en el mismo plano sea cualquiera la longitud del mueble. A este fin, los pies derechos de la escalerilla -1- tienen en su cara interna una serie de orificios -14- a diversas alturas. En estos orificios se introducen los extremos a de unas varillas cilíndricas -15- que tienen unas gargantas -16- para recibir el borde de la pared del pie derecho, con lo que quedan inmobilizadas en su posición, aunque resulta sencillísimo el retirarlas, para lo que bastará levantar ligeramente el extremo y, tan pronto el borde de la pared ha salido de la garganta -16-, se saca la varilla sin obstáculo alguno. Dispuestas estas varillas -15- en sus posiciones previstas se colocan los entrepaños -17-, los cuales tienen sus bordes adyacentes cortados escalonadamente, formando un machihembrado correspondiente -18- de manera que ambos entrepaños quedan en un mismo plano. El apoyo sobre la varilla -15- se realiza por una canal en media caña -19- que ha sido practicada en los tableros -17- de modo que pase por las dos partes de dicho machihembrado -18-. Los tableros de los entrepaños quedan así inmobilizados de modo que su desplazamiento transversal es imposible, sean cualesquiera las vibraciones o trepidaciones que actúen sobre el mueble.

Como se aprecia en el detalle inferior de la figura 4ª el perfil de zócalo -6- tiene suprimida una parte en relación con el -3- aunque se mantienen las restantes características, y la sujeción al pie derecho -2- se realiza por una pletina -4'- que ahora tiene forma de Z para permitir su aplicación y fijación mediante tornillo.

En el objeto descrito caben, naturalmente, diver-

301425

25 JUN 1954



5.- esas modificaciones de forma, dimensiones, proporciones y materias sin apartarse de la esencialidad característica de esta solicitud, por lo que se hace constar que tales modificaciones, en tanto no alteren dicha esencialidad, se entenderán incluidas en la Patente, sean cualesquiera las circunstancias que concurren.

N O T A

Descrito suficientemente el objeto de esta solicitud se declaran de novedad y propia invención las siguientes:

R E I V I N D I C A C I O N E S

10.-

1^a.- Perfeccionamientos en la construcción de muebles, que se caracteriza por el hecho de que se prevén elementos para un doble armado con base en los propios constitutivos, siendo el primero el que se deriva de la disposición transversal sobre los pies derechos anteriores de unas barras de perfil abierto que se aplican con la interposición de unas pletinas en su interior y que son aprisionadas por tornillos que atraviesan dicho pie, y el segundo porque los perfiles citados tienen en su parte posterior una pestaña longitudinal dirigida hacia arriba destinada a introducirse en una ranura prevista en la cara inferior y próxima al borde del tablero que constituye el piso, salvo en los puntos de unión a los pies derechos en los cuales dicha pestaña ha sido suprimida.

15.-

20.-

25.-

2^a.- Perfeccionamientos en la construcción de muebles, según la reivindicación anterior, que se caracteriza por el hecho de que las puertas se deslizan por unas guías originadas en el perfil transversal antes mencionado tanto en su lado superior como en el inferior, habiéndose previsto que

301425 JUN 5



las del lado inferior tengan mayor profundidad que las del superior para permitir la retirada de las mismas.

5.- 3^a.- Perfeccionamientos en la construcción de muebles, que se caracteriza por el hecho de que los bordes adyacentes de los tableros entrepaños están cortados alternativamente, constituyendo un machihembrado cuya cara inferior está provista de una canal en media caña que está destinada a apoyarse en barras cilíndricas transversales, de modo que ambos entrepaños queden en un mismo plano horizontal y sin posibilidad de desplazamiento lateral.

10.- 4^a.- Perfeccionamientos en la construcción de muebles, según la reivindicación anterior, que se caracteriza porque las barras cilíndricas de apoyo se disponen con su extremo alojado en una pared interna de los pies derechos y de manera que al menos uno de sus extremos tenga practicada una garganta anular que reciba a dicha pared para inmovilizar la barra.

15.- 5^a.- PERFECCIONAMIENTOS EN LA CONSTRUCCION DE MUEBLES.
Todo conforme se describe y reivindica en la presente memoria descriptiva que consta de ocho hojas y se ilustra en los dibujos que a la misma se acompañan.

20.- Madrid, veinticinco de Junio de mil novecientos sesenta y cuatro.

ERNESTO NESOFKY GIGANTE
p.a.

301425

FIG 1

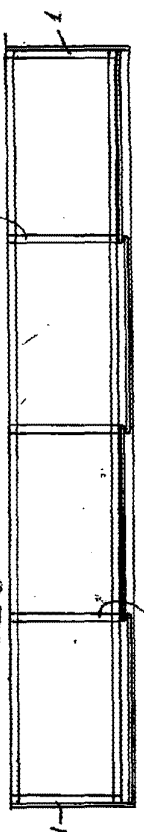


FIG 2

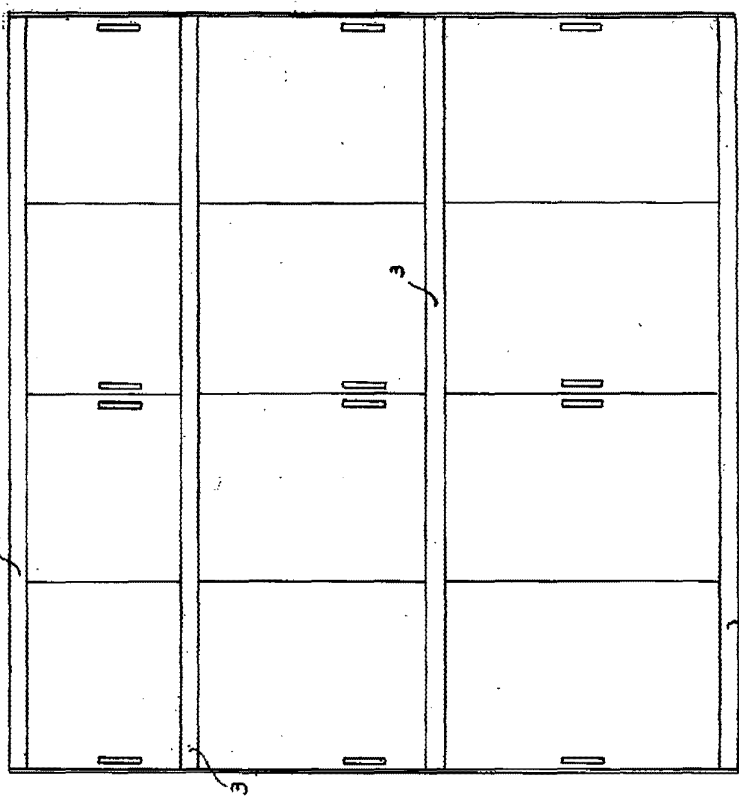


FIG 3

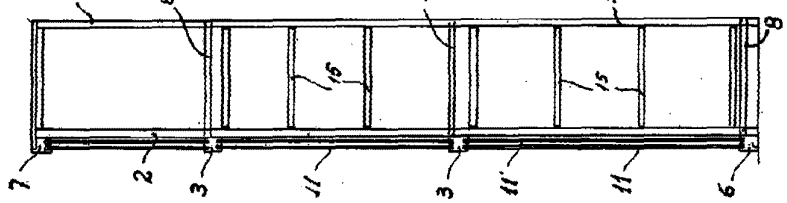
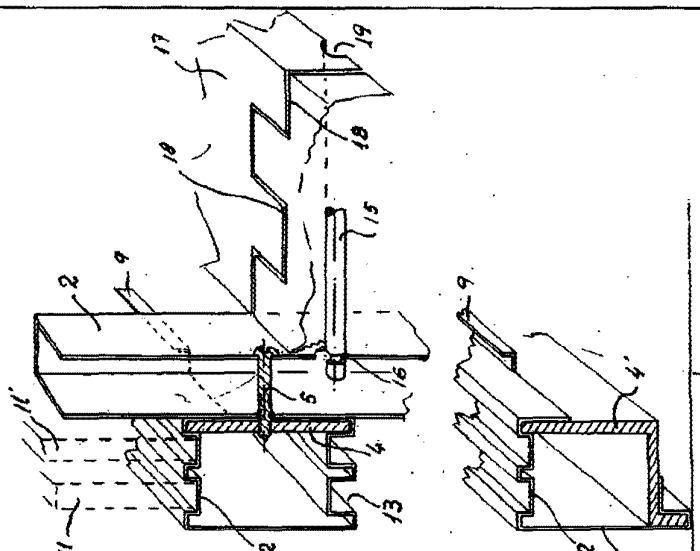


FIG 4



301425



ESCALA VARIABLE

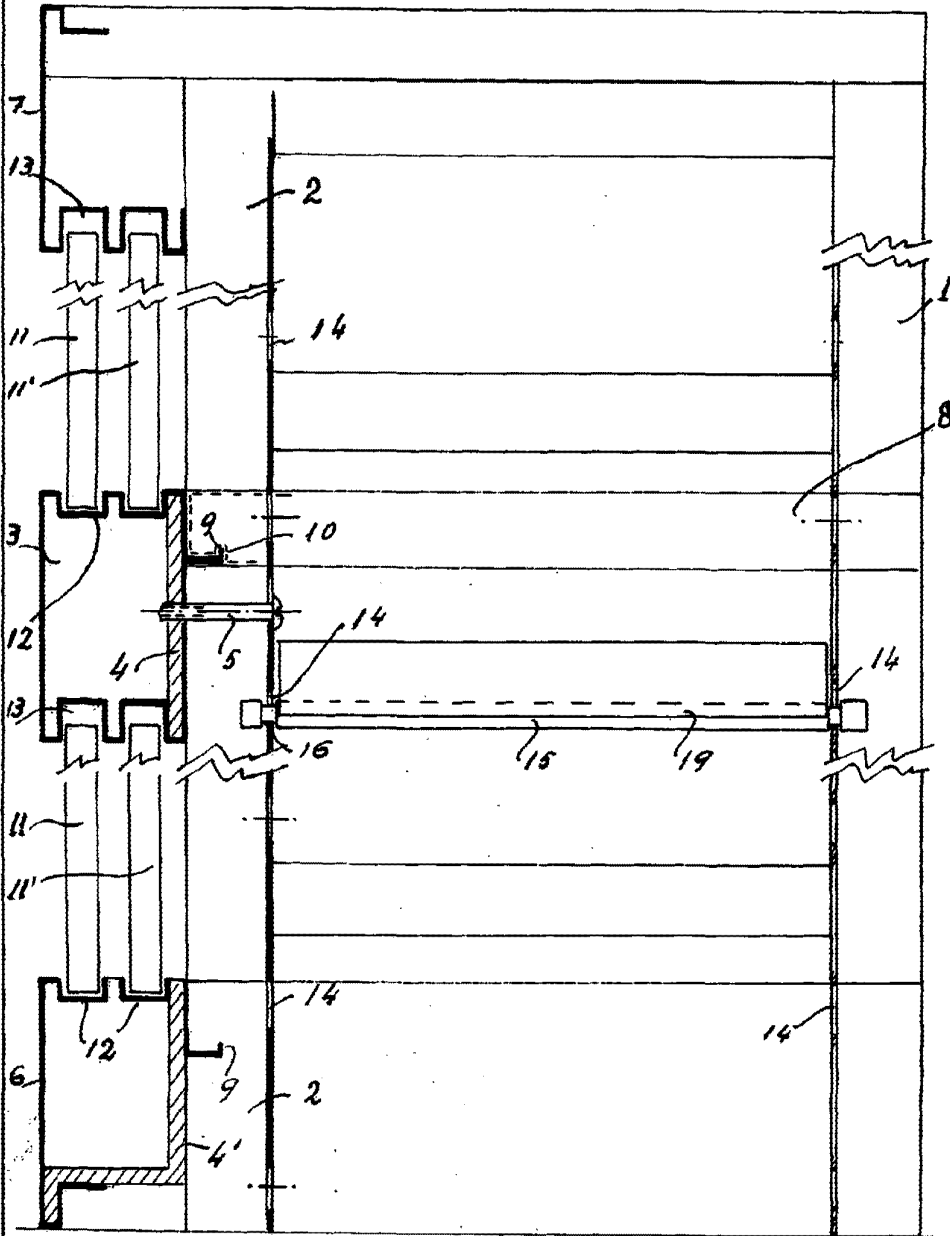
MADRID 12 JUNIO 1964

301425

D. ERNESTO NESORSKY GIGANTE. HOJA 2^a (2 HOJAS)

FIG. 5

301425



MADRID 25 JUNIO 1964

ESCALA VARIABLE.

Clas.