

301407



PATENTE
DE
INTRODUCCION **301 407**

Por «DISPOSITIVO ELECTROMECANICO PARA ACCIONAR, EN APARICION Y OCULTACION AUTOMATICAS, ELEMENTOS SEÑALIZADORES DE TANTEO EN JUEGOS RECREATIVOS DE SALON», a favor de la firma española MAQUINAS RECREATIVAS, S.A., domiciliada en Madrid, «Velderribas, n.º 73».

MEMORIA DESCRIPTIVA

La presente invención se refiere a un dispositivo electromecánico para accionar, en aparición y ocultación automáticas, elementos señalizadores de tanteo en juegos recreativos de salón.

5. La finalidad de esta invención es prestar al tablero de juego, particularmente en los llamados billares eléctricos, el atractivo de obstáculos que, al ser incididos por la bola que dirige el jugador en su caprichosa trayectoria, se ocultan automáticamente durante un tiempo predeterminado, para reaparecer al cabo del mismo, y con cuya ocultación se consigue un determinado tanteo o ventaja.
- 10.

- Un obstáculo muy indicado para estas apariciones y escamoteos es un disco a modo de diana, verticalmente desplazable en su plano de suerte que su posición normal sobre el tablero de juego permita el impacto de la bola.
- 15.

301407



5e
Con ese impacto, si su dirección es adecuada, desaparece la diana bajo el tablero y después, sea por ejemplo por relevador temporizado, o porque sea necesaria otra determinada jugada, reaparece sobre el tablero dicha diana presta a recibir otro impacto de bola.

Una realización posible del invento se ilustra en las figuras de la adjunta lámina de dibujos, como ejemplo no limitativo, mostrando la fig. 1 la diana sobre el tablero, y la fig. 2 la misma ya oculta a consecuencia de impacto.

10e
En estas figuras se muestra el dispositivo en corte por vista normal a la línea de juego, siendo 11 el tablero de juego, 1 una bobina excitable por circuito derivado, sea de otro obstáculo previamente tocado por el jugador con su bola, sea por combinación de jugadas previas necesarias para que dicho circuito se cierre.

15e
El disco 2 de la diana está fijamente vinculada a una biela 8 y el escalón que así se forma permite que, en la posición del disco 2 sobre el tablero, apoye su canto inferior en lengüeta retentora 13 saliente de pletina fijada a la cara inferior del tablero 11, y este apoyo está conseguido porque el muelle 6, vinculado a la biela 8 articuladamente en 7 y a una palanca 4 oscilable en 5, obliga a dicha biela a oscilar hacia la lengüeta 13. La palanca 4 lleva un alargado ojal longitudinal, por el que se desliza un tetón o saliente 3 de un eje pasante transversalmente por el extremo inferior del núcleo 2 succionable por la referida bobina 1.

20e
En 10 se indica la bola de juego que en la fig. 1 se dirige hacia la bola, según indica la flecha, retrocediendo por la reacción de su impacto para seguir la trayectoria caprichosa impuesta por otros obstáculos.

30e



301407

5. Los contactos 12, al ser accionados por la caída por gravedad del conjunto disco-biela, desprendido aquel de la uñeta 13 por el impacto de la bola 10, cierran el circuito señalizador de tantes en el correspondiente panel frontal del mueble, y el disco continúa oculto hasta que, sea por relevader temporizado, sea por jugada, o combinación de jugadas predeterminadas que el jugador lleve a cabo, se excita el circuito de la bobina 1 que al succionar su núcleo 2 hacia arriba, arrastra consigo también hacia arriba a la palanca 4 y con ello al conjunto 8-9 que, obligado por el muelle 6, vuelve a quedar enganchado en la uñeta o lengüeta 13, presto para nueva jugada.

10.

Dentro de la esencialidad del invento son apertables variantes de detalle asimismo protegidas, pudiendo ser cualquiera adecuado el tamaño y trazado de los elementos, empleando como materiales los más apropiados a su función.

15.

N O T A

Hecha la descripción del presente invento, lo que se declara como no practicado ni puesto en ejecución en España, se concreta en las reivindicaciones siguientes:

20. 1.- Dispositivo electromecánico para accionar, en aparición y ocultación automáticas, elementos señalizadores de tanteo en juegos recreativos de salón, particular, pero no exclusivamente, aplicable a billares eléctricos, e a r a c t e -
25. r i z a d o per constar de un disco susceptible de desplazarse en su plano vertical a través de abertura del tablero de juego, vinculado a biela vertical, cuyo empalme con el expresado disco está dispuesto de suerte que resulte así un escalón tal

301407

25



que, en posición de reposo del precitado disco erguido sobre dicho tablero, sirve de apoyo al mismo sobre una uñeta saliente de pletina fijada a la cara inferior de aquel tablero, quedando para elle ligeramente velada en la expresada abertura;

5.

estando articulado el extremo inferior de la biela al extremo de una palanca oscilante sobre su otro extremo y en cuya zona central está practicada un eje longitudinalmente alargado para deslizamiento de un tetón de extremo de un eje transversalmente pasante por la zona de extremo inferior de un núcleo

10.

de bobina verticalmente dirigida, siendo esta bobina excitable por circuito derivado de otros susceptibles de ser cerrados por determinadas jugadas, estando obligado el conjunto disco-biela a engancharse en la referida uñeta por muelle vinculado a la biela y a la palanca oscilante, y habiendo un juego de contactos accionables por la mencionada biela cuando esta cae por gravedad sobre los mismos, siendo estos contactos terminales del circuito señalizador de tanteo en el contador correspondiente.

15.

2.- Dispositivo, según la reivindicación 1, c a r a c t e -

20.

r i z a d o porque, supuesta una bola del juego avanzando en dirección normal, o próxima a la normal, hacia el disco erguido sobre el tablero de juego, al impacto, el disco con su vinculada biela, se desprende de la uñeta de apoyo, cae por gravedad arrastrando consigo al referido núcleo de la bobina no

25.

excitada aún, y al tepear la biela con los expresados contactos cierra el circuito señalizador de tanteo, siguiendo oculto el disco hasta que, sea por relevador temperizado, o por combinación de ulteriores jugadas, se cierra el circuito de la bobina que al succionar su núcleo hacia arriba obliga a la biela y al

30.

disco a recuperar su posición inicial sobre el tablero con la

301407 25



que queda presto para recibir ulterior impacto por bala.

3.- Dispositivo electromecánico para accionar, en aparición y ocultación, automáticas, elementos señalizadores de tanteo en juegos recreativos de salón.

Según se describe y reivindica en la presente memoria que consta de cinco hojas foliadas y mecanografiadas por una sola cara y de una lámina de dibujos.

Madrid, a 25 de Junio de 1964.

MAQUINAS RECREATIVAS, S.A.

PE 02

JAIME ISERN

P. P.

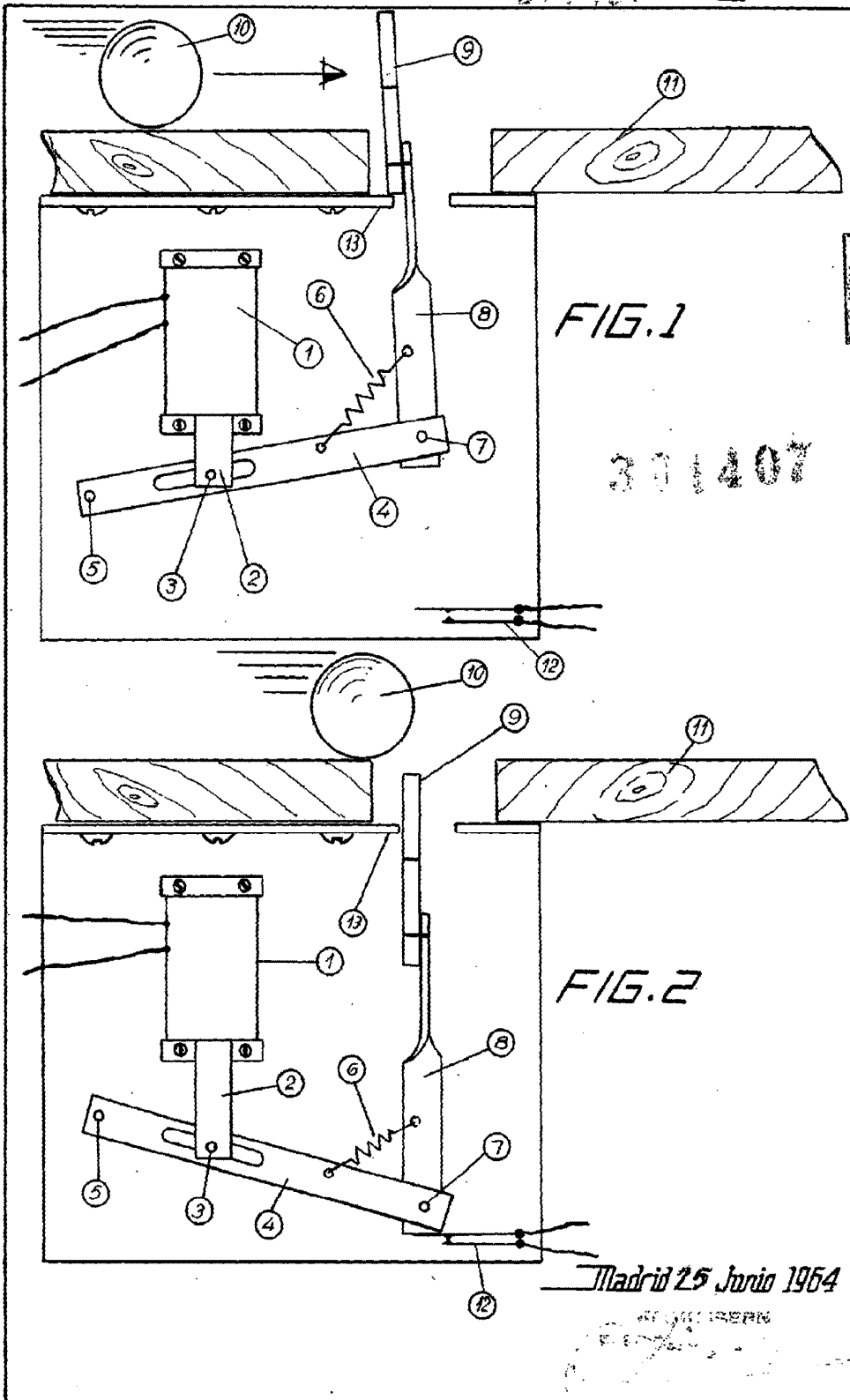


FIG. 1

FIG. 2

Madrid 25 Junio 1964

Escala Variable