



301322

P A T E N T E  
D E  
I N T R O D U C C I O N

a favor de Don Lucas SALÓ FERRÉ, de nacionalidad española,  
residente en Barcelona, Calle Francolí, 57, por "MÁQUINA  
LAVADORA DE VASOS".

- . -

MEMORIA DESCRIPTIVA

La presente invención se refiere a una máquina lavadora de vasos, que, gracias a sus especiales características constructivas y funcionales, es de resultados altamente eficientes, muy superiores a los obtenidos con las máquinas existentes en el mercado con las mismas finalidades.

5. La máquina en cuestión comprende, en líneas generales, una caja con un electromotor cuyo eje está provisto de un husillo sin fin que engrana con dos ruedas helicoidales solidarizadas con sendos manguitos tubulares gira-

10.

301322 JUN.



torios sobre cojinetes debidamente soportados, en el interior de cuyos manguitos están ajustados los extremos de respectivos tubos que se hallan en comunicación con una fuente de líquido de limpieza a través de una válvula accionable manual y sincrónicamente con el interruptor de mando del motor, prolongándose los citados manguitos tubulares, por sus extremos opuestos, en sendos tubos constitutivos de los núcleos de otros tantos cepillos cilíndricos acoplados amoviblemente a los precitados manguitos, siendo tales núcleos poseedores de una pluralidad de orificios laterales para la inyección del líquido de limpieza a las cerdas de los cepillos.

El interruptor del motor está ajustado herméticamente dentro de un receptáculo compuesto por dos mitades elásticas encajadas entre sí, estando dotado el propio interruptor de un eje pasante, que, por uno de sus extremos, es solidario de una palanca de maniobra, mientras que en el otro lleva fijada una leva de accionamiento de la válvula.

Los dibujos adjuntos muestran, a título de ejemplo no limitativo del alcance de la presente invención, una forma preferida de llevarla a la práctica, en representación esquemática.

En dichos dibujos: La figura 1 es una sección lateralalzada de la máquina; la figura 2 un detalle en sección por el plano II-II de la figura anterior; la figura 3, un detalle en sección por el plano III-III de dicha figura 1; la figura 4 un detalle en planta, convencional-

301322



mente seccionada, del interruptor del motor y de la válvula y del mando conjunto de ambos, y la figura 5 una sección por el plano V-V de la figura 1.

5. La presente máquina lavadora de vasos comprende una base de soporte -1- con dos orificios opuestos -2- y -2a-, de los que el último ha sido cerrado mediante un tapón -3-, mientras que el primero ha sido habilitado para el paso de los conductores eléctricos -4- de conexión a un interruptor -5- de un electromotor -6-, alojado dentro de una caja -7- fijada a la base -1- y provisto de una tapa -8- con un cuello -9- a través del que está fijado a un bloque de soporte -10-, portador de una tapa -11- acoplada a dicha caja -7-.

15. El interruptor -5- está ajustado herméticamente dentro de un receptáculo que comprende dos mitades elásticas e impermeables -12- y -13- encajadas mutuamente, cuyo receptáculo está unido a elementos de soporte -14-. Este interruptor -5- comprende un eje pasante -15- que, por uno de sus extremos, se halla solidarizado con una palanca de maniobra -16- portadora de una empuñadura -17-, en tanto que por el otro está vinculada una leva -18- combinada con una válvula -19-, siendo posible gracias a esta disposición accionar simultáneamente tales interruptor y válvula.

20. A esta válvula -19-, y por intermedio de un record -20-, está conectado inferiormente un tubo -21-, que, mediante un record -22-, y a través de un casquillo -23-, formado en la base -1- y cerrado por uno de sus extremos

301322

7 JUN



5. por un tornillo -24-, se halla acoplado a un tubo -25- vinculado a una embocadura -26- roscada para el empalme de una tubería de entrada en el sentido que indica la flecha -f- de un líquido limpiador, tal como agua jabonosa u otro equivalente. Según las necesidades de instalación, la tubería puede ser colocada en uno u otro extremo del tubo -25-, poniendo el tapón en el opuesto. Lo mismo puede decirse en el caso de los conductores eléctricos.

10. La máquina tiene un cárter -27- con un tubo -28- en comunicación con la válvula -19-. Este cárter tiene un tubo -29- que comunica con tal válvula y con un paso -30- que, cerrado por una de sus extremidades mediante un tornillo -31-, afluye a dos tubos -32-, cada uno de los cuales está montado en el interior de un manguito tubular -33- giratorio sobre cojinetes -34- soportados en el interior del precitado bloque -10-. Los manguitos -33- llevan montado en su extremidad hueca posterior un elemento -35-, dentro del que, a su vez, se halla dispuesta una junta -36-, estando los propios casquillos -33- solidarizados con sendas ruedas dentadas -37- con las que engrana un tornillo sin fin -38- acoplado al eje -39- del motor -6-, eje que gira sobre un cojinete -39a- previsto en el bloque -10-.

25. A cada uno de los casquillos -33- va acoplado amoviblemente con las tuercas -40-, un núcleo -41-, que junto con una pluralidad de cerdas -42-, constituye un cepillo cilíndrico. Este núcleo está provisto de un conductor longitudinal -43- con salida a una serie de orificios



301322

-44- dispuestos helicoidalmente en el propio núcleo  
-41-, por los que, según indican las flechas -F-, es in-  
yectado el antedicho líquido limpiador a las cerdas -44-.  
El referido cepillo está dispuesto bajo una cubierta -45-,  
5. apta para la introducción de los vasos a lavar y para ac-  
tuar de deflectora del líquido de limpieza hacia abajo,  
donde el mismo es recogido en una cubeta de recuperación.

Serán independientes del objeto de la invención,  
los detalles y características accesorias empleadas en  
10. su puesta en práctica, y, en general, cuanto no altere la  
esencialidad de las siguientes reivindicaciones.

- . -

N O T A

Se reivindica como objeto de la presente paten-  
te de introducción:

1. Máquina lavadora de vasos, caracterizada esen-  
15. cialmente por el hecho de comprender una caja con un elec-  
tromotor cuyo eje está provisto de un husillo sin fin que  
engrana con dos ruedas helicoidales solidarizadas con sen-  
dos manguitos tubulares giratorios sobre cojinetes debida-  
mente soportados, en el interior de cuyos manguitos están  
20. ajustados los extremos de respectivos tubos que se hallan  
en comunicación con una fuente de líquido de limpieza a  
través de una válvula accionable manual y sincrónicamente  
con el interruptor de mando del motor, prolongándose los

30132



5. citados manguitos tubulares, por sus extremos opuestos en sendos tubos constitutivos de los núcleos de otros tantos cepillos cilíndricos acoplados amoviblemente a los precisados manguitos, siendo tales núcleos poseedores de una pluralidad de orificios laterales para la inyección del líquido de limpieza a las cerdas de los cepillos.

10. 2. Máquina lavadora de vasos, de acuerdo con la reivindicación anterior, caracterizada esencialmente por el hecho de que el interruptor del motor está ajustado herméticamente dentro de un receptáculo compuesto por dos mitades elásticas encajadas, estando dotado el propio interruptor de un eje pasante, que, por uno de sus extremos, es solidario de una palanca de maniobra, mientras que en el otro lleva fijada una leva de accionamiento de la válvula.

15.

3. Máquina lavadora de vasos.

La presente memoria consta de seis hojas foliadas, escritas a máquina por una sola cara.

Barcelona, 17 de junio de 1964

Lucas SALÓ FERRÉ

p.a.

A. LUCAS SAUD FERRÉ

301322

Algea única

301322

301322

Fig. 1

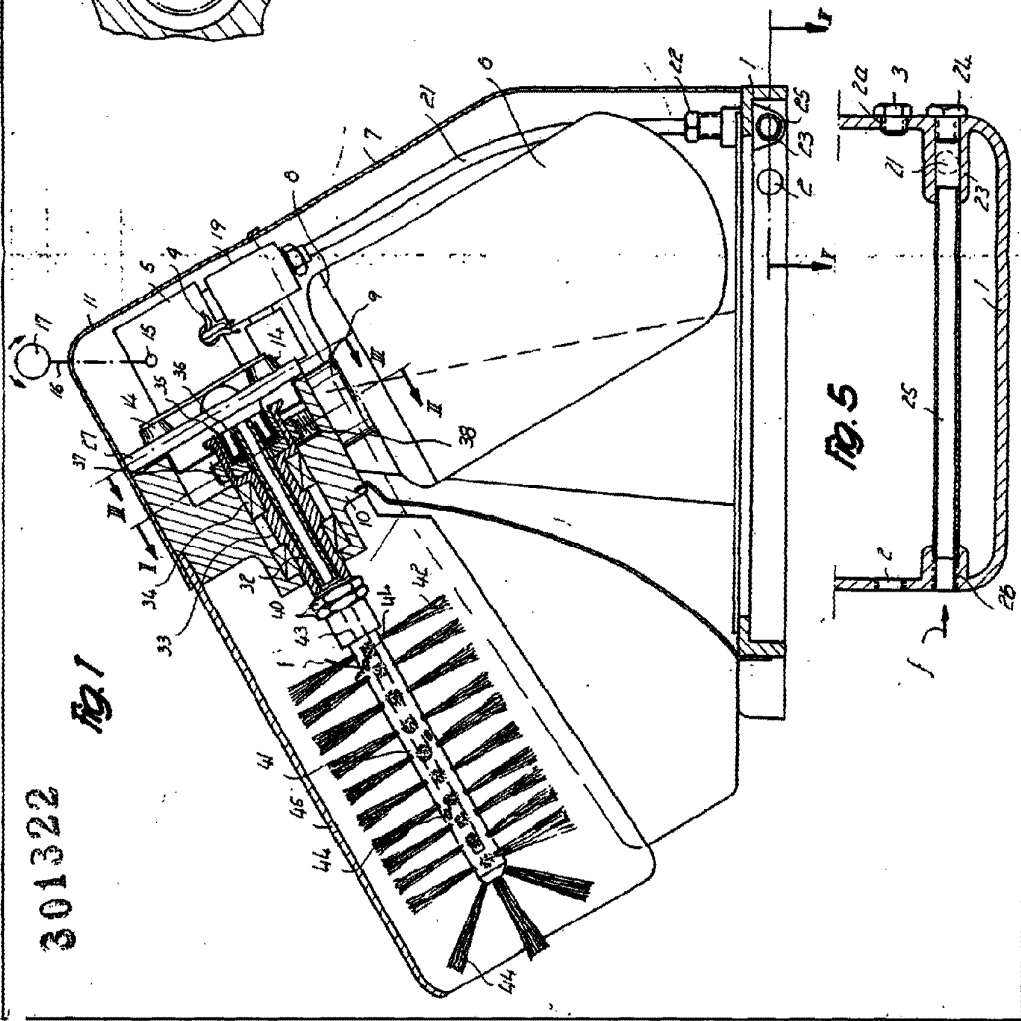


Fig. 2

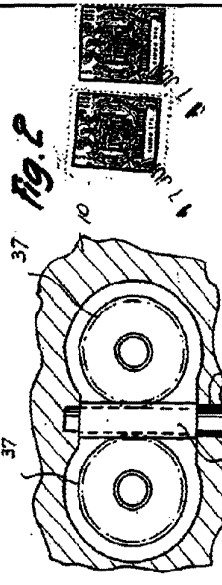


Fig. 3

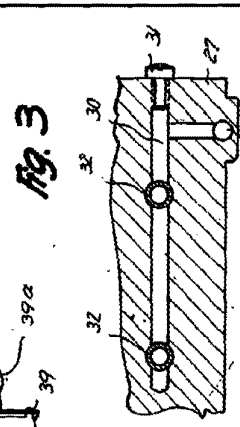


Fig. 4

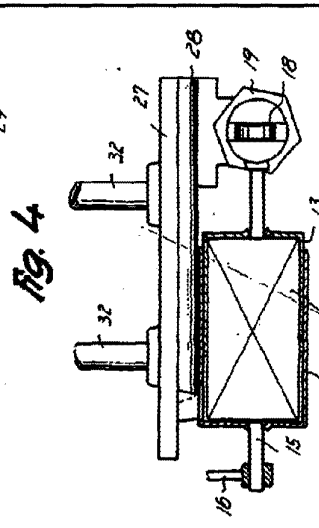
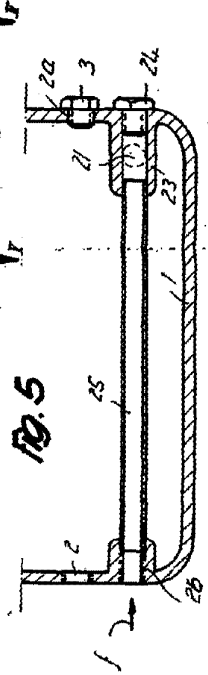


Fig. 5



Deposited 7-JUN 1904  
 Lucas Saud Ferré  
 A. C. [Signature]

11511