



PATENTE DE INTRODUCCION

301042

MEMORIA DESCRIPTIVA  
-----

sobre:

" MEJORAS EN LA FABRICACION DE ESTANTERIAS DESMONTABLES "

Solicitante: PLASTIPOL, S.A.,

Entidad española, establecida en  
BARCELONA, Calle Rosario, 17.

-----



La presente invención se refiere a mejoras en la fabricación de estanterías desmontables, del tipo de las que comprenden un armazón constituido por montantes perfilados, en el que pueden ser encajados anaqueles graduables en altura.

Las estanterías desmontables convencionales de este tipo comprenden dos hileras de montantes perfilados, cuyas alas están provistas de una hilera de orificios en los cuales pueden ser encajados elementos de soporte de los anaqueles a la altura deseada. Para poder fijar en una sola ala dos anaqueles adyacentes se ha propuesto ya encajar los respectivos salientes de los elementos de soporte de los anaqueles desde ambos lados en un orificio único del montante y fijarlos por medio de tornillos que se introducen en el orificio inmediato inferior del montante. Los anaqueles de borde doblado se sujetan a ambos lados del montante a la misma altura mediante sendos elementos de soporte. La colocación de estos elementos de soporte de los anaqueles, sin embargo, es muy complicada y su fijación mediante un tornillo resulta engorrosa en la práctica.

Se conoce también un elemento de soporte de anaqueles que en su extremo superior posee un gancho dirigido hacia arriba y en su extremo inferior una nariz, adaptados ambos para encajar en respectivas ranuras del montante. En este caso, el correspondiente anaquel queda apoyado sobre el elemento de soporte. Esta forma de realización tiene el inconveniente de que en cada ranura puede encajarse sola-

301042



mente un elemento de soporte de anaquel, es decir, que no pueden encajarse dos elementos de soporte a la misma altura desde ambos lados.

5 Con las mejoras que constituyen el objeto de la presente invención se consigue un elemento de soporte de los anaqueles que es fácil de montar y resulta de fabricación económica.

10 De acuerdo con la invención, se realiza cada ranura de los montantes para el encaje desde la derecha y desde la izquierda de los ganchos de sendos elementos de soporte de anaqueles, de una anchura tal que corresponda por lo menos al doble espesor del material de los citados elementos de soporte. Con ello resulta posible enganchar en la misma ranura de un montante simultáneamente desde ambos  
15 lados respectivos elementos de soporte de anaqueles. Como estos elementos de soporte se bloquean entre sí, no es necesario fijarlos mediante tornillos.

20 Además, cada uno de dichos elementos de soporte de anaqueles está dotado por debajo de su respectivo gancho, de manera en sí conocida, de una nariz, adaptada para encajar en la ranura inmediata inferior a la ocupada por dicho gancho. En la presente realización, sin embargo, la citada nariz se halla lateralmente desplazada del plano del respectivo gancho, mediante un doble acodado del elemento de soporte en la zona entre el gancho y la nariz  
25 mencionados, que corresponde sensiblemente a un espesor del material. La ventaja de esta realización consiste en que el gancho, como consecuencia del doble acodado mencio-



nado, se aplica por su superficie lateral contra uno de los  
bordes verticales que determinan su ranura de encaje, en  
tanto que por su nariz se aplica contra el borde opuesto  
de la ranura inmediata inferior. Se consigue con ello que  
5 cada elemento de soporte de anaqueles pueda también enca-  
jarse en las respectivas ranuras como pieza única, es decir  
no conjuntamente con otro elemento opuesto, ya que como sus  
caras laterales se apoyan por arriba y abajo contra los  
bordes verticales opuestos de las respectivas ranuras, no  
10 puede producirse su vuelco.

Las superficies de apoyo para los anaqueles en los  
elementos de soporte de éstos se constituyen por orejas  
dobladas en el extremo superior de dichos elementos en  
ángulo recto y en sentido contrario al del citado acodado.

15 En los dibujos adjuntos se ilustra, a título de  
ejemplo no limitativo, una forma de realización de las  
mejoras de que se trata, mostrando:

La Fig. 1. una vista en perspectiva de tres secciones  
adyacentes de una estantería desmontable realizada según  
20 las mejoras que constituyen el objeto de la invención;

la Fig. 2 una vista lateral de un elemento de soporte  
de los anaqueles;

la Fig. 3 una vista frontal del mismo elemento de  
soporte;

25 la Fig. 4 un montante de sección en T provisto de  
una hilera de ranuras en su rama central, ilustrada en  
corte vertical, en las cuales están encajados, de derecha  
e izquierda, sendos elementos de soporte de anaqueles; y



la Fig. 5 una vista en perspectiva de una porción de un montante de sección en T con dos elementos de soporte de anaqueles encajados en él.

5 La estantería representada comprende un armazón constituido por perfiles metálicos unidos entre sí por tornillos, designándose los montantes con 11, los travesaños con 12 y los largueros con 13. Dichos montantes 11, que son de sección transversal en T, presentan su rama central 14 orientada hacia adentro y en esta rama llevan practica-  
10 das una hilera de ranuras 15, cuyo tamaño y separación entre sí dependen de las medidas de los elementos de soporte 16 y de la posibilidad deseada de graduación de los anaqueles 17. Entre cada cuatro montantes 11 se colocan los anaqueles horizontales 17, apoyándolos sobre los  
15 elementos de soporte 16, que son graduables en altura.

Los elementos de soporte 16 de los anaqueles, fabricados preferentemente por estampación de fuerte plancha de hierro, presentan en su extremo superior una superficie de apoyo constituida por una oreja 18 doblada en ángulo  
20 recto, sobre la cual vienen a quedar apoyados los distintos anaqueles 17. En el extremo superior de cada elemento de soporte 16 está realizado, además, un gancho 19, por medio del cual el elemento de soporte 16 es encajado en una de las ranuras 15 del respectivo montante perfilado 11.  
25 En el extremo inferior presentan dichos elementos de soporte 16 una nariz 20. La separación entre esta nariz 20 y el gancho superior 19 es tal, que al encajar el gancho 19 en una de las ranuras 15 del montante perfilado 11, la nariz

301042



20 quede encajada en la ranura inmediata inferior 15' del propio montante, conforme puede apreciarse en las Figs. 4 y 5. De este modo quedan los elementos de soporte 16 particularmente bien estabilizados en los montantes perfilados 11 y asegurados contra inclinación lateral.

5 Por el doble acodado lateral 21 de los elementos de soporte 16 en la amplitud de un grosor de material y en sentido opuesto a la oreja doblada 18, se consigue que cuando los anaqueles 17 estén cargados, los soportes 16.  
10 ocupen siempre una posición estable y, además, que en cualquier ranura 15, en la que se halle encajado ya un elemento de soporte 16, pueda encajarse en cualquier momento un segundo elemento de soporte 16 desde el lado opuesto de la rama 14 del montante perfilado. El doblado  
15 de las orejas 18 hacia un solo lado hace que cuando sobre ellas esté apoyado un anaquel 17, los elementos de soporte 16 tiendan a quedar inclinados hacia un lado, de modo que sus porciones verticales por arriba y por debajo del doble acodado 21 queden siempre en posición vertical y,  
20 por otra parte, queda impedido que uno de los elementos de soporte pueda agarrotar al otro.

Por esta forma de realización de los elementos de soporte 16 resulta también posible construir iguales todos ellos, de modo que pueden ser encajados tanto desde el  
25 lado derecho como también desde el lado izquierdo, o desde ambos lados a la vez en las mismas ranuras.

La graduación de los anaqueles 17 resulta particularmente sencilla en la estantería descrita, toda vez que



para su desplazamiento no es necesario ya efectuar manipu-  
laciones en los elementos de soporte de anaqueles de com-  
partimientos vecinos. A cada anaquel 17 están asociados  
cuatro elementos de soporte 16 propios, que a pesar de la  
5 existencia de una sola hilera de ranuras 15 en los montan-  
tes perfilados 11 pueden encajarse en cualquier posición  
deseada y cambiarse de posición, así como intercambiarse  
unos con otros.

N O T A

10 Descrita suficientemente la naturaleza del invento,  
así como la manera de ponerlo en práctica, se hace cons-  
tar que todo cuanto no altere, cambie o modifique su  
principio fundamental, puede quedar sometido a variacio-  
nes de detalle, siendo lo esencial y por lo que se solici-  
15 ta Patente de Introducción, por diez años, lo que queda  
resumido en las siguientes reivindicaciones:

1a.- Mejoras en la fabricación de estanterías desmon-  
tables, del tipo de las que comprenden montantes perfilados  
con una de sus alas, por lo menos, provista de una hilera  
20 de ranuras, elementos de soporte de los anaqueles, adapta-  
dos para ser encajados desde la derecha o desde la izquier-  
da en las ranuras de los montantes, y anaqueles, caracte-  
rizadas porque cada ranura de los montantes para el encaje  
desde la derecha y desde la izquierda de los ganchos de  
25 sendos elementos de soporte de anaqueles, se realiza de  
una anchura tal que corresponda por lo menos al doble es-  
pesor del material de los citados elementos de soporte.

2a.- Mejoras en la fabricación de estanterías desmon-

301042



5 tables según la reivindicación 1ª, comprendiendo elementos de soporte de los anaqueles que por debajo de su gancho de encaje presentan una nariz adaptada para encajar en la ranura inmediata inferior a la ocupada por dicho gancho, caracterizadas porque en la zona entre el gancho y la nariz mencionados se dota al elemento de soporte de un doble acodado que corresponde a un espesor del material.

10 3ª.- Mejoras en la fabricación de estanterías desmontables según la reivindicación 2ª, caracterizadas porque las superficies de apoyo para los anaqueles en los elementos de soporte de éstos, se constituyen por orejas dobladas en el extremo superior de dichos elementos en ángulo recto y en sentido contrario al del citado acodado.

15 4ª.- MEJORAS EN LA FABRICACION DE ESTANTERIAS DESMONTABLES,

tal y como queda descrito y reivindicado en la presente memoria que consta de ocho hojas mecanografiadas por una sola cara y de una lámina de dibujos.

BARCELONA, 5 de Junio de 1964.

PLASTIPOL, S.A.  
P.P.

  
GOMEZ-ACERO Y MODEI  
P.P.

301042

301042

PLASTIPOL, S. A.

HOJA UNICA

FIG. 1

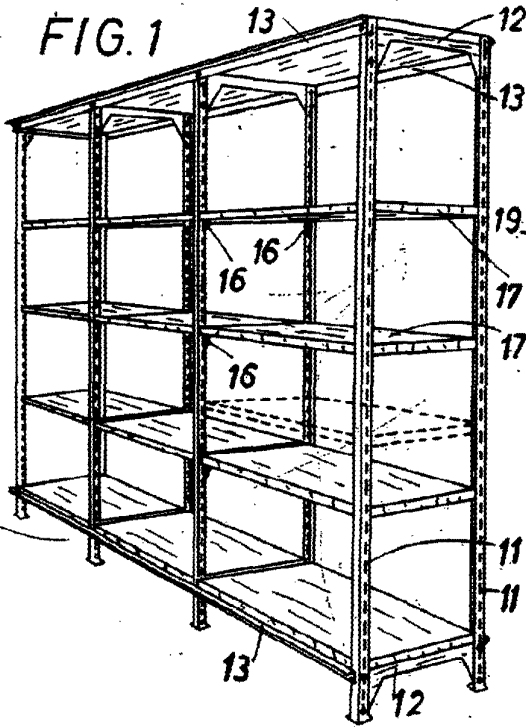


FIG. 2

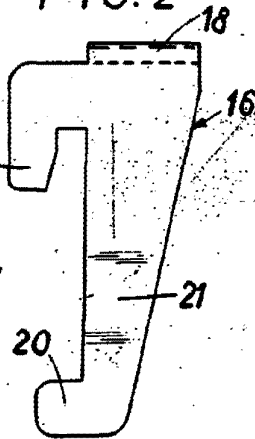


FIG. 3

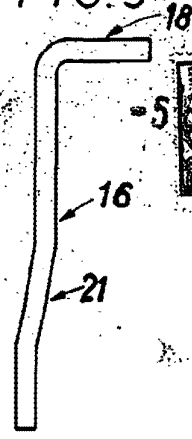


FIG. 4

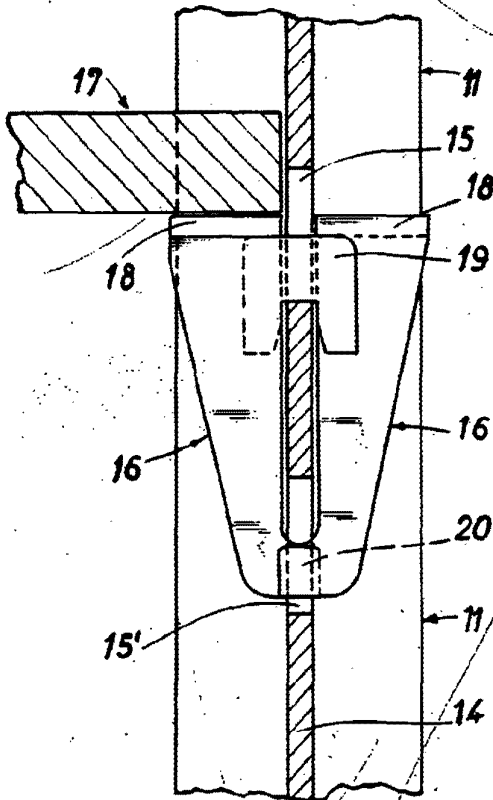
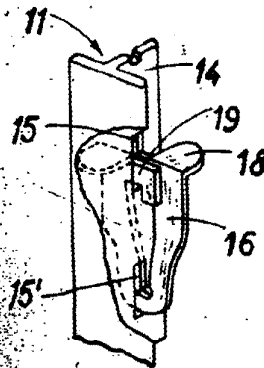


FIG. 5



BARCELONA, 5 de Junio de 1964

PLASTIPOL, S.A.

F.P. ~~COMI-ACPO Y MODEI~~

ESCALA VARIABLE