

0.6420



PATENTE DE INTRODUCCION

301041

MEMORIA DESCRIPTIVA

sobre:

«PERFECCIONAMIENTOS EN LA FABRICACION DE ESTANTERIAS
DESMONTABLES».

Solicitante: PLASTIPOL, S.A.,

Entidad española, establecida en
BARCELONA, Calle Rosario, 17.



La presente invención se refiere a perfeccionamientos en la fabricación de estanterías desmontables, del tipo de las que comprenden un armazón constituido por perfiles metálicos y anaqueles graduables en altura, apoyados sobre elementos angulares encajados mediante ganchos en ranuras practicadas en dichos perfiles.

Ha sido propuesto ya utilizar en estanterías de anaqueles graduables elementos angulares de apoyo que se encajan en ranuras dispuestas en hilera, practicadas en los citados perfiles metálicos y que comprenden un gancho destinado a ser encajado en una ranura superior y una nariz destinada a ser encajada en la ranura inmediata inferior para dar así al elemento angular y, por tanto, también al anaquel graduable apoyado sobre él, una firme sujeción. En tales estanterías es corriente utilizar también en la parte frontal perfiles metálicos, una ala de los cuales viene a quedar situada por delante de las esquinas de los anaqueles graduables, de modo que éstos no pueden extraerse en posición horizontal hacia adelante, sino que para su extracción es necesario inclinarlos más o menos.

La extracción horizontal de los anaqueles graduables, especialmente cuando están cargados, es decir, con los objetos colocados sobre ellos, se ha demostrado como necesaria, particularmente en almacenes modernos donde se utilizan carretillas elevadoras transportadoras de horquilla para facilitar y acelerar el trabajo. Para poder extraer los anaqueles graduables en posición horizontal, mediante tales aparatos elevadores transportadores, del armazón en que se

301041



apoyan, se propone según la invención modificar los armazones de manera tal que en la parte frontal del armazón se utilicen flejes planos, al objeto de que ninguna ala de los montantes del armazón se extienda por delante del canto delantero de los anaqueles graduables. Ahora bien, para impedir que los anaqueles graduables apoyados en los elementos angulares puedan desplazarse sobre ellos y caerse, se propone, según otra característica de la invención, doblar hacia arriba el extremo exterior de la superficie de apoyo de los elementos angulares, de modo que quede constituido un tope situado por delante del canto frontal o de las esquinas frontales, respectivamente, de los anaqueles graduables, de suerte que éstos, una vez apoyados sobre dichos elementos angulares, no puedan deslizarse hacia adelante. Para extraer los anaqueles hacia adelante, es necesario levantarlos algo, es decir lo suficiente para que los topes de las superficies de apoyo de los elementos angulares no puedan tropezar con ellos.

En los dibujos adjuntos se ilustra, a título de ejemplo no limitativo, una forma de realización de los perfeccionamientos de que se trata, mostrando:

La Fig. 1 una vista lateral de una porción de un montante delantero, constituido por un fleje plano, con el tabique adyacente integrado por una rejilla y los elementos angulares encajados en ranuras de dicho montante, así como un anaquel apoyado sobre dichos elementos;

La Fig. 2 una vista frontal de los elementos angulares, con el respectivo montante ilustrado en sección longitudinal según el plano vertical que pasa por las distintas ranuras



practicadas en hilera en dicho montante; y

la Fig. 3 una vista de planta de los elementos angulares, con el montante plano y el tabique separador unido a él ilustrados en sección horizontal.

5 La estantería representada está realizada de manera convencional con excepción de sus montantes delanteros. Estos montantes delanteros, designados con 11, están constituidos por flejes planos, con los cuales están unidos en el mismo plano los tabiques separadores, que pueden estar constituidos
10 de plancha o rejilla metálica. En los montantes 11 está practicada una hilera de ranuras verticales 12, en las que se encajan los elementos angulares 13 para el apoyo de los anaqueles 14 sobre las superficies de apoyo 15 de dichos elementos. A tal fin poseen los elementos angulares un gancho superior 16 y en su extremo inferior una nariz 17 y, entre ellos,
15 un doble acodado 18 (véase especialmente Fig. 1), de modo que el gancho 16 y la nariz 17 quedan apoyados, cuando están encajados en las citadas ranuras, en bordes verticales opuestos de éstas. Con ello se impide que los elementos angulares
20 puedan inclinarse cuando el elemento angular encajado en el lado opuesto del montante se extraiga del mismo par de ranuras, teniendo estas ranuras una anchura algo mayor del doble del grosor del material de los elementos angulares. El extremo exterior de las superficies de apoyo 15 de los elementos
25 angulares 13 está doblado hacia arriba y constituye un tope 15' que queda situado por delante del canto delantero de los anaqueles 14, sujetando de este modo a estos anaqueles sobre los respectivos elementos angulares.



Merced a los perfeccionamientos descritos resulta posible extraer los anaqueles 14 en posición horizontal del respectivo armazón, por ejemplo mediante una carretilla elevadora transportadora de horquilla, sin que para ello se requiera la intervención de ayudantes. Las operaciones de colocación y extracción de los anaqueles en estanterías desmontables perfeccionadas según la invención resultan pues considerablemente simplificadas y racionalizadas.

N O T A

10 Descrita suficientemente la naturaleza del invento, así como la manera de ponerlo en práctica, se hace constar que todo cuanto no altere, cambie o modifique su principio fundamental, puede quedar sometido a variaciones de detalle, siendo lo esencial y por lo que se solicita Patente de Introducción, por diez años, lo que queda resumido en las siguientes reivindicaciones:

15 1ª.- Perfeccionamientos en la fabricación de estanterías desmontables, del tipo de las que comprenden un armazón constituido por perfiles metálicos y anaqueles graduables en altura, apoyados sobre elementos angulares encajados mediante ganchos en ranuras practicadas en dichos perfiles, caracterizados porque los montantes del armazón se constituyen en la parte frontal de la estantería por flejes planos provistos de una hilera de ranuras, y porque los elementos angulares encajados en estas ranuras presentan una superficie de apoyo cuyo extremo exterior, situado por delante del canto exterior de los anaqueles graduables, se dobla hacia arriba para servir de tope.

3 0 1 0 4 1



2ª.- Perfeccionamientos en la fabricación de estanterías
desmontables según la reivindicación 1ª, caracterizados porque
los elementos angulares mencionados se dotan de un gancho
superior y de una nariz inferior y, entre ellos, de un doble
5 acodado, de modo que la nariz y el gancho mencionados queden
apoyados en las citadas ranuras en bordes verticales opues-
tos de ellas.

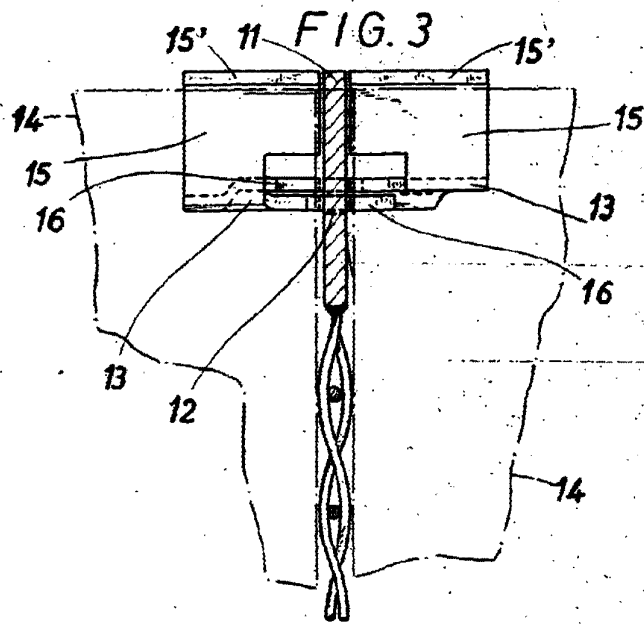
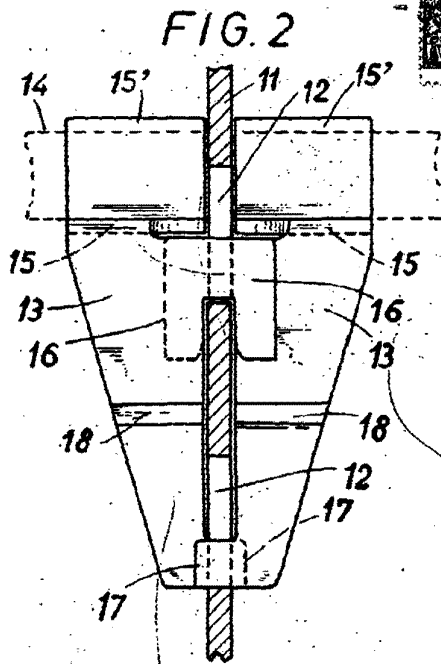
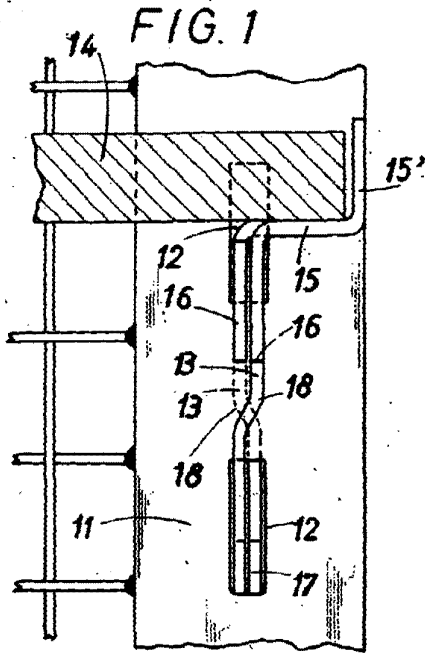
3ª.- PERFECCIONAMIENTOS EN LA FABRICACION DE ESTANTERIAS
DESMONTABLES,
10 tal y como queda descrito y reivindicado en la presente me-
moria que consta de seis hojas mecanografiadas por una sola
cara y de una lámina de dibujos.

BARCELONA, 5 de Junio de 1964.

PLASTIPOL, S.A.
P.P.

~~GÓMEZ-ACEBO Y MÓDEI~~
~~P.P.~~

301041



BARCELONA, 5 de Junio de 1964.

PLASTIPOL, S. A.
P. P. A. ~~RODRIGUEZ~~ ACEPO Y MODET

ESCALA VARIABLE.