

301039

15 JUN



MEMORIA DESCRIPTIVA

para solicitar

PATENTE DE INTRODUCCION

por

"PERFECCIONAMIENTOS EN LAS ARMADURAS-PANTALLAS PARA ALUMBRADO  
FLUORESCENTE DE TIPO INDUSTRIAL".

a favor

de D. Francisco Benito-Delgado López, de nacionalidad española  
y domiciliado en Madrid, calle de Vitruvio nº 25.

-----

5. Las armaduras-pantallas para alumbrado fluorescente de tipo industrial que hasta ahora se usan en España adolecen del inconveniente que no tiene ventilación, ni permiten el paso de parte del flujo luminoso hacia arriba para evitar contrastes demasiado bruscos. Tampoco tienen resuelta las armaduras-pantallas actuales la sustitución rápida y fácil del reflector para su limpieza. Además el colgado de armaduras carece en general de



301039

flexibilidad y el montaje de reactancias y condensadores en ella no se presta al empleo de modelos diversos con facilidad. Para solventar estos inconvenientes se pretende fabricar esta nueva armadura-pantalla y se solicita la presente patente de introducción basada en los tipos que en los Estados Unidos fabrica la Empresa Wakefield.

5.

A continuación se hace una detallada descripción de la patente de introducción que se solicita con ayuda de los planos que se acompañan en los cuales se representa a título de ejemplo no limitativo una forma de realización.

10.

En la fig. 1, se representa una perspectiva de la armadura-pantalla vista desde la parte superior, pudiéndose apreciar las ranuras (1) de paso de flujo y ventilación.

En la fig. 2, se representa una perspectiva desde abajo, en la que se pueden ver los tubos (2).

15.

En la fig. 3, se representa una armadura-pantalla desmontada con las piezas agrupadas en la posición relativa que ocupan montadas.

En la fig. 4, se representa una sección de la canaleta soporte con el dispositivo de colgado (3) y la sujeción de reactancias.

20.

En la fig. 5, un detalle del dispositivo de la llave para fijación del reflector a la canaleta.

En la fig. 6, una sección longitudinal de la armadura-pantalla.

25.

Las citadas armaduras-pantallas constan de un reflector (4) provisto de una serie de ranuras (1) dispuestas encima de los tubos por las cuales sale hacia arriba una parte del flujo luminoso que permite disminuir los contrastes de luz entre la parte inferior de la nave iluminada y la parte situada por encima. Dichas ranuras sirven además para facilitar la salida de aire caliente -

30.



301039

provocando un tiro que evita depósitos de polvo en la pantalla y aumenta el rendimiento de la lámpara que trabaja así menos caliente. Por otra parte el flujo luminoso que sale por las ranuras no es aprovechable hacia abajo pues las ranuras de los reflectores - van situadas exactamente sobre los tubos.

5.

El reflector (4) se sujeta sobre la canaleta (5) cuyo perfil (fig. 4) es trapezoidal con sendos entrantes en la parte superior de sus costados, dichos entrantes ofrecen a todo lo largo de la canaleta dos ranuras exteriores y dos interiores sirviendo las ranuras exteriores para deslizar a lo largo de la canaleta el soporte (3) de colgado que presenta una boca en cola de milano o similar. Las ranuras interiores sirven para fijar donde convenga la pletina (6) de fijación de las reactancias.

10.

La sujeción del reflector (4) sobre la canaleta se hace en sus dos extremos, en uno encajando el reflector en la ranura que ofrece el angular (7) entre él y la canaleta y en el otro mediante una llave (8) que girada 90° coincide con una ranura (9) que lleva el reflector y permite el fácil desmontaje del reflector.

15.

La descripción anterior corresponde a una forma de realización no limitativa, pudiéndose efectuar modificaciones que no afecten a la esencialidad de la patente que se resume en las siguientes notas reivindicatorias.

20.

#### NOTAS

25.

1ª.- Perfeccionamientos en las armaduras-pantallas para alumbrado fluorescente de tipo industrial, caracterizados por haberse previsto en el reflector unas ranuras longitudinales sobre los tubos que permiten la salida de una parte del flujo hacia arriba, favoreciendo además la ventilación.

30.

2ª.- Perfeccionamientos en las armaduras-pantallas para alumbrado fluorescente de tipo industrial, caracterizados por que el reflector va sujeto a la canaleta en uno de sus ex-

301039

tremos por un pestillo giratorio que mediante un cuarto de vuelta deja descender el reflector que posee una ranura para paso del pestillo, sujetándose el reflector por el otro extremo en un encaje o ranura que queda en el extremo correspondiente.

5.

3<sup>a</sup>.- Perfeccionamientos en las armaduras-pantallas para alumbrado fluorescente de tipo industrial, caracterizados por haberse previsto en ambos costados de su canaleta unos entrantes en toda su longitud, a modo de cola de milano que permiten sujetar en cualquier posición las piezas para colgado de la armadura exteriormente e interiormente los soportes para reactancias y condensadores.

10.

4<sup>a</sup>.- Perfeccionamientos en las armaduras-pantallas para alumbrado fluorescente de tipo industrial.

Madrid, 13 de Junio de 1.964.

*Benito Layan*



301039

FIG. 1

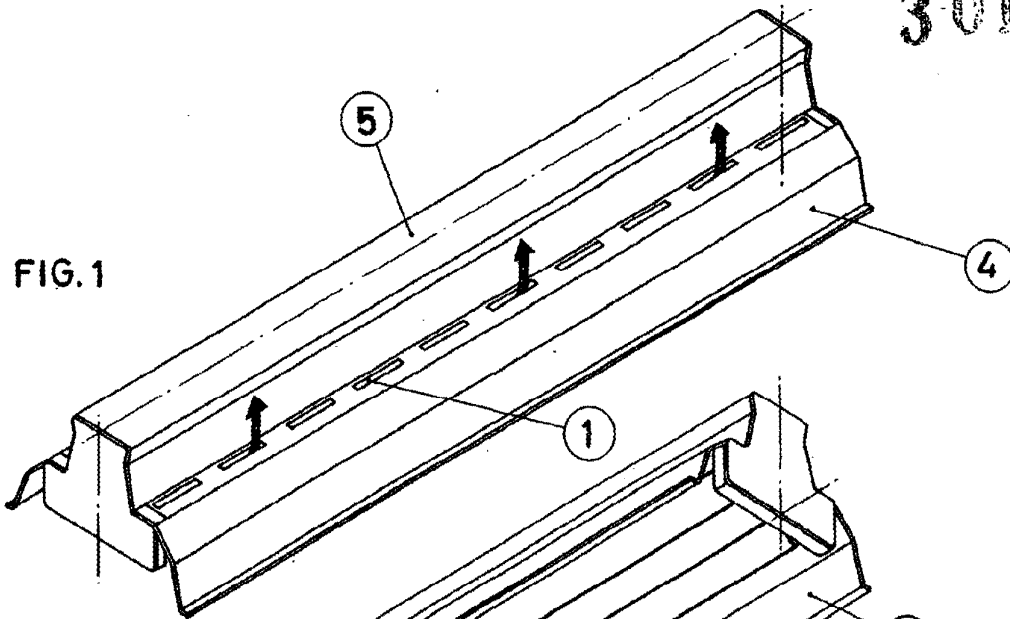


FIG. 2

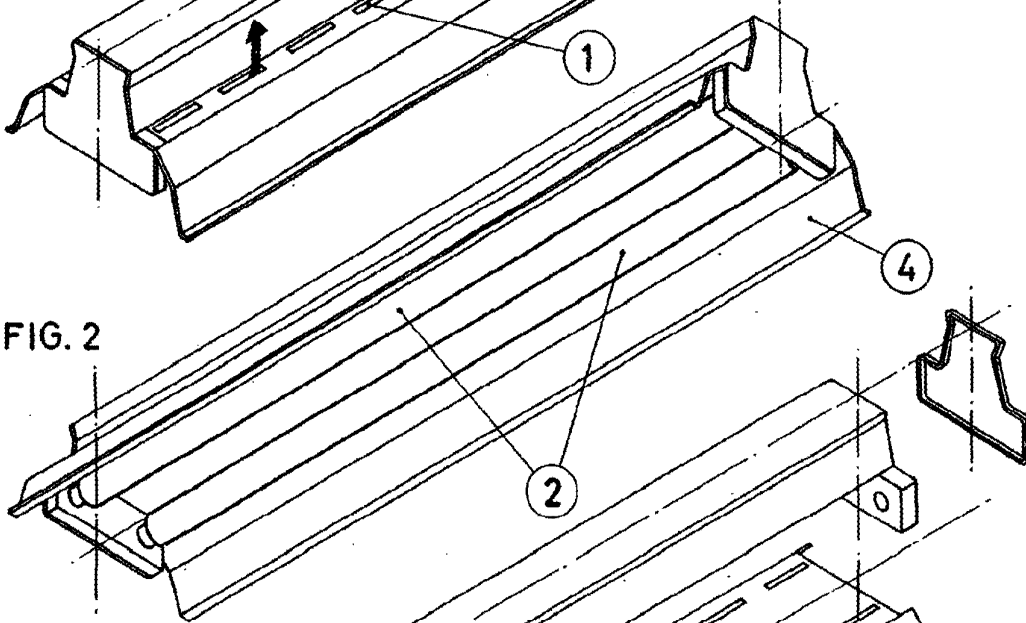
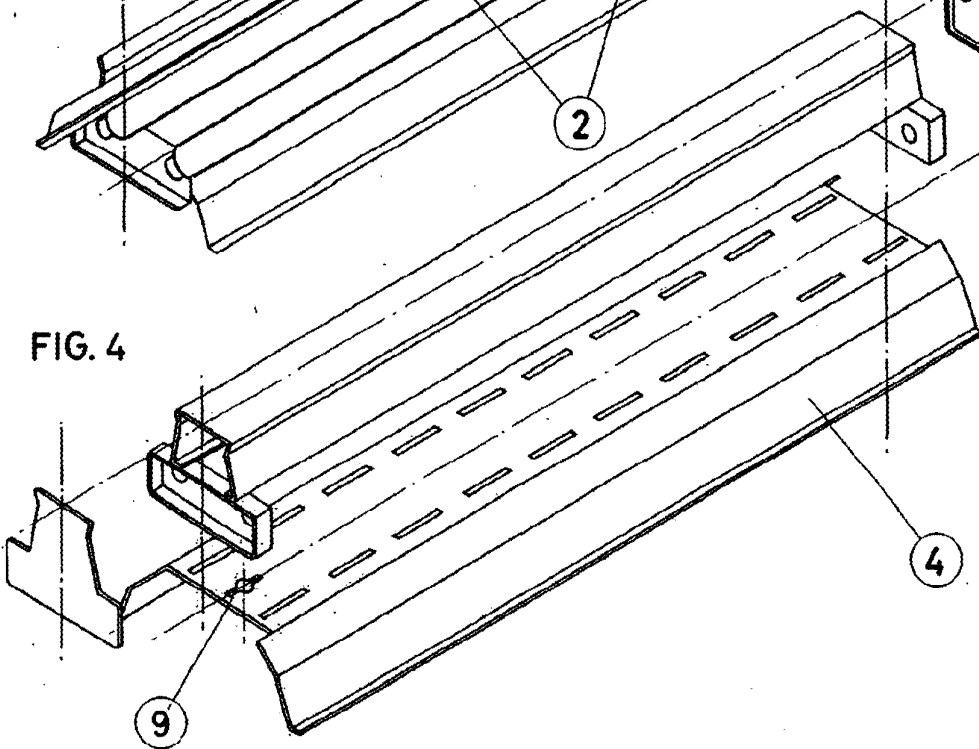


FIG. 4



ESCALA VARIABLE

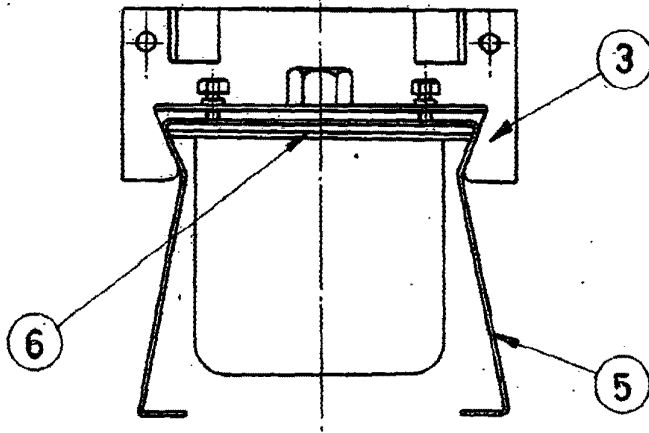


MADRID - JUNIO - 1964

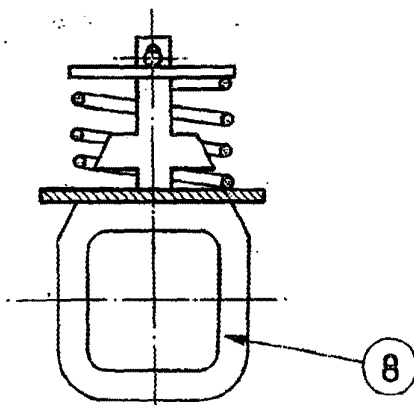
*Francisco Benito Delgado y Lopez*

301039

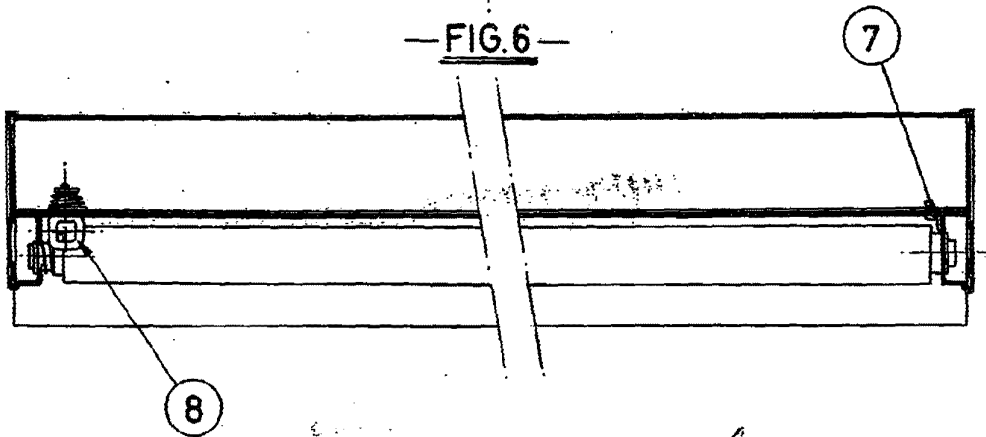
— FIG.4 —



— FIG.5 —



— FIG.6 —



ESCALA VARIABLE

MADRID - JUNIO - 1964

*Francisco Benito Delgado*