

- 5 AGO. 1964

P.-27.044

4730/38 - NO



300972

MEMORIA DESCRIPTIVA

que se presenta para unir a la solicitud

d e

P A T E N T E   D E   I N V E N C I O N

formulada el 13 de Junio de 1964, con el Núm. 300.972

e n

E S P A Ñ A

por VEINTE años

a nombre de FERALCO, sociedad anónima francesa, establecida  
en 9, rue Saint-Sébastien, Paris, Francia, por:

"UN DISPOSITIVO DE BRIDA PARA ACOPLAMIENTO DE LARGUEROS  
SOBRE PERFILES"

=====

El presente invento tiene por objeto una brida de acoplamiento de uno o varios largueros sobre un perfil y en particular sobre un perfil que tiene una hendidura longitudinal.

5 Se sabe que tales acoplamientos se utilizan frecuentemente para la realización de construcciones tales como los estantes desmontables y los andamiajes, construcciones que deben ser a la vez extremadamente rígidas, ligeras y fáciles de montar, de desmontar y de transportar.

10 Uno de los medios utilizados actualmente para obtener tal fijación consiste en colocar en el perfil un patín inte-



rior sobre el cual se fija un bloque exterior que recibe el o los largueros.

Sin embargo, los bloques realizados hasta ahora con tal fin son, a causa de su volumen importante y de su forma complicada, pesados, voluminosos y de un precio de coste elevado.

El presente invento tiene por objeto remediar estos inconvenientes poniendo a disposición de los usuarios una brida de acoplamiento ligera, de poco volumen y de un precio de coste razonable.

Para hacer esto, una brida conforme al invento se caracteriza esencialmente por que está constituida por una chapa doblada para formar un perfil que abarca el larguero, perfil cuyas alas llevan una lengüeta acodada de fijación, prevista en el fondo de un recorte de encaje sobre el perfil.

Se comprueba inmediatamente que tal brida puede ser realizada muy fácilmente en gran serie por simple doblamiento de una chapa convenientemente recortada. Su precio de coste es, pues, tan bajo como es posible. Además, es ligera y ocupa un volumen mínimo, lo que hace su transporte y su almacenaje particularmente fáciles.

Finalmente, la realización de los acoplamientos es particularmente sencilla puesto que basta fijar las lengüetas, por ejemplo sobre el patín interior previsto a este efecto, gracias a lo cual simultáneamente el perfil se encaja en los recortes previstos a este efecto. Se introduce luego el o los largueros en el perfil y luego se termina el aprieto.

De preferencia, el recorte presenta un ligero escalonado, lo que facilita el montaje de la brida, y las alas

300972



tienen los ángulos cortados. Las partes de las alas en saliente con relación al recorte pueden incluso presentarse en forma de triángulos rectángulos, lo que evita cualquier saliente angular despues del montaje.

5 Según todavía un perfeccionamiento, el fondo del perfil lleva una lumbrera, que facilita el posicionamiento de los largueros.

El invento será de todos modos bien comprendido haciendo referencia a la descripción que sigue hecha en relación con el dibujo anejo cuya figura 1 muestra en perspectiva un acoplamiento realizado con ayuda de una brida conforme al presente invento, y la figura 2 presenta un corte longitudinal de este acoplamiento.

15 Como se ve en las figuras, el acoplamiento tiene lugar entre un perfil 1 que lleva una lumbrera longitudinal 2 en su cara delantera, y dos largueros 3 y 4 de sección rectangular.

La brida utilizada está constituida esencialmente por una chapa doblada para formar una U cuyo fondo 5 lleva un recorte 6 cuadrado y cuyas alas 7 abarcan exactamente los largueros, Las alas 7 llevan además un recorte 8 del que se ve en el dibujo que los bordes tienen un ligero escalonado, recorte cuyo fondo se prolonga por una lengüeta acodada 9 perforada por una lumbrera longitudinal 10 para un perno 11 que colabora a su vez con el patón 12 dispuesto en el interior del perfil. La altura de las alas es, en los extremos, igual al grosor de los largueros y aumenta luego para que la lumbrera 8 proporcione un encaje suficiente.

Un simple examen del dibujo permite comprobar que la brida representada se fabrica de manera muy fácil por dobla-



miento y perforación de una simple placa de chapa recor-  
tada.

Además, proporciona un acoplamiento particularmente  
rígido puesto que abarca los largueros y asegura un doble  
5 encaje del perfil.

No presente además, después del montaje, ningún sa-  
liente, gracias en particular a la forma dada a las alas.

Finalmente, la lumbrera 6 permite ver la parte de los  
largueros situada en el interior de la brida y en particu-  
10 lar, como es el caso de la figura, el extremo de dos lar-  
gueros dispuestos extremo con extremo.

Es evidente por lo demás que el modo de realización  
del invento que acaba de ser descrito no lo ha sido más que  
a título de ejemplo no limitativo y que se le pueden apor-  
15 tar modificaciones sin salir por ello del marco del inven-  
to. En particular, los medios de bloqueo de las lengüe-  
tas 9 sobre el perfil pueden ser diferentes de los repre-  
sentados y no suponen la utilización de un patín tal como  
12 o de una hendidura longitudinal tal como 2.

20 Esta solicitud que corresponde a la presentada en  
Francia el 15 de Mayo de 1964, bajo el Núm. P.V. 974.743,  
se acoge a los beneficios del artículo 51 del vigente Es-  
tatuto sobre Propiedad Industrial.

25

- N O T A -

Los puntos de invención propia y nueva que se pre-  
30 sentan para que sean objeto de esta solicitud de Patente

300972



- 5 -

de Invención en España, por VEINTE años, son los siguientes:

1º.- Un dispositivo de brida para acoplamiento de largueros sobre perfiles, caracterizado por que la brida está constituida por una chapa plegada para formar un perfil que abarca el larguero, llevando las alas del perfil de la brida una lengüeta acodada de fijación prevista en el fondo de un recorte para encaje sobre el perfil.

2º.- Un dispositivo de acuerdo con el punto 1, caracterizado por que el recorte presenta un ligero destalado.

3º.- Un dispositivo de acuerdo con los puntos 1 ó 2, caracterizado por que las alas tienen los ángulos cortados.

4º.- Un dispositivo de acuerdo con uno cualquiera de los puntos 1 a 3, caracterizado por que el fondo del perfil de la brida lleva una abertura.

5º.- Un dispositivo de brida para acoplamiento de largueros sobre perfiles.

Tal y como se ha descrito en la Memoria que antecede, representado en el dibujo que se acompaña y con los fines que se han especificado.

Esta Memoria consta de cinco hojas escritas a máquina por una sola cara.

Madrid, - 5 AGO. 1964

P.A.

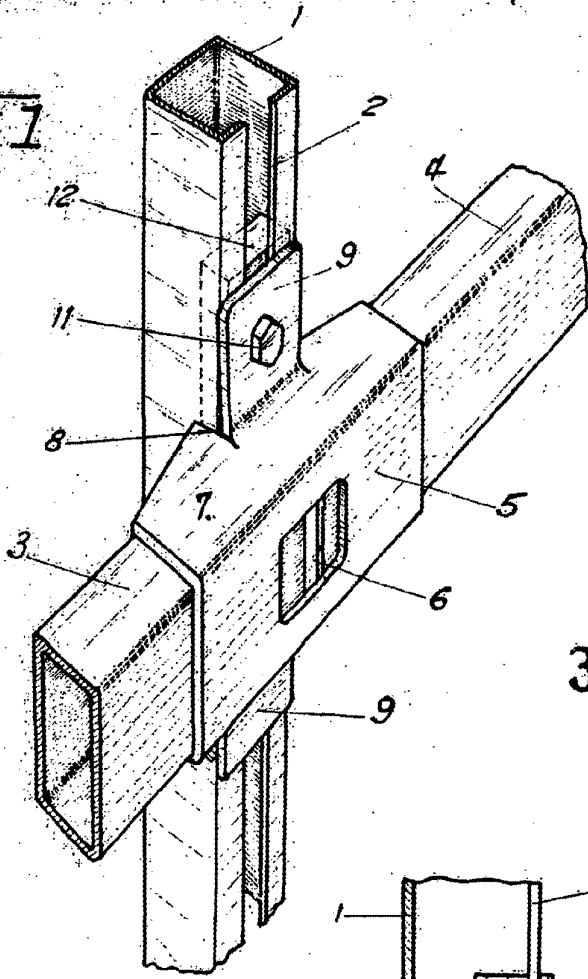
Alfredo de Elizaburu  
Por Poder

300972

AVS. M. Ch

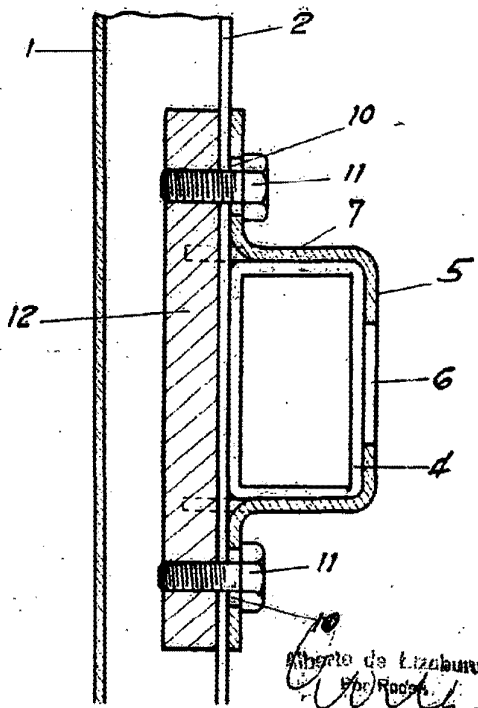


Fig. 1



300972

Fig. 2



Albino de Lizaburu  
The Rook