



299876

PATENTE DE INTRODUCCION

por diez años,

para todo el territorio español, por "PERFECCIONAMIENTOS INTRODUCIDOS EN LOS MECANISMOS DE EXTRACCION", cuyo privilegio se solicita a favor de COMERCIAL DISTRIBUIDORA HERRAMIENTAS, S.L., entidad nacional, residente en SABADELL (Barcelona), Plaza Junqueras, nº 30.

MEMORIA DESCRIPTIVA

La presente Patente de Introducción se refiere como su nombre indica a unos perfeccionamientos introducidos en los mecanismos de extracción, en vista a perfeccionar el funcionamiento de éstos y por consiguiente destinados a aumentar su rendimiento útil dentro de una construcción sencilla.

El objeto de esta Patente si bien es desconocido en nuestro país, su aplicación es conocida y practicada en el extranjero, por lo que el solici-

299876



tanta recaba para sí el privilegio de su exclusiva explotación en España de acuerdo con lo que previene la vigente Legislación en materia de Propiedad Industrial.

5 Es un hecho conocido los inconvenientes que representa el extraer elementos con rosca de sus lugares de colocación, cuando estos están profundos y dichos inconvenientes quedan aumentados cuando, además, de profundos son de una gran estrechez, pues debido a que los atornilladores actuales se limitan sencillamente a lo que su nombre indica o sea a atornillar y a desatornillar motiva que dichos elementos, una vez desatornillados de estos lugares profundos y estrechos queden sueltos en ellos y sin casi posibilidad de extraerlos consiguiéndose tan solo a costa de largo trabajo y mediante determinadas herramientas el poder extraerlos.

10

15

Todas estas desventajas e inconvenientes los viene a obviar el objeto de la presente, con el cual se puede efectuar varias funciones preferentemente de atornillador extractor, lográndose todas estas funciones mediante una sencilla operación por dotar al fuste extractor de una ranura en la que alojada una lámina basculante unida al fuste y solicitada por un medio elástico alojado en dicho fuste el cual lleva además una pieza deslizante que para efectuar la extracción es necesario hacer deslizar hasta que contenga en su interior al extremo superior de la lámina obligando a elevarse al extremo inferior a un nivel superior fijando así el corte que lleva el ele-

20

25



299876

mento con rosca en su cabeza de fijación que se ayuda con unos dientes que lleva en sus extremos inferiores el fuste y la lámina.

5 Los perfeccionamientos que se preconizan se caracterizan por dotar al fuste extractor de una ranura dispuesta según un eje paralelo al de la pieza alojándose en la misma una lámina basculante unida al fuste en un punto intermedio de su longitud y siendo solicitado su extremo superior por un medio elástico alojado en el fuste extractor el cual lleva concéntricamente en su extremo posterior una pieza deslizante con la particularidad de que, en su posición de trabajo, esta pieza deslizante contiene el extremo superior de la lámina mientras que el inferior está a un nivel superior al plano determinado por el eje y el borde inferior del fuste extractor, el cual presenta en su extremo inferior un dentado según ejes perpendiculares al eje antes mencionado siendo éste dentado paralelo al que presenta la lámina en su extremo inferior.

15 20 Para una mejor comprensión de esta Patente se adjunta, a título enunciativo pero sin carácter limitativo alguno, un plano en el que se ha representado uno de los modos de aplicación preferentes de los presentes perfeccionamientos.

25 Las figuras 1 y 2 representan respectivamente una vista superior y una lateral de un fuste extractor al que se han aplicado los perfeccionamientos preconizados.

Las figuras 3 y 4 representan, respectivamente, un corte lateral del fuste extractor y una vista de un cor-

299876



te lateral del fuste en acción de trabajo.

La figura 5 representa una vista inferior del extremo inferior de dicho fuste.

La figura 6 representa una vista de un corte frontal del fuste.

Los perfeccionamientos objeto del presente expediente se caracterizan por dotar al fuste extractor 11 de una ranura 12 dispuesta según un eje paralelo al del fuste 11 alojándose en la misma una lámina 13 basculante unida al fuste 11 en un punto 14 intermedio de su longitud siendo solicitado por su extremo superior 15 por un medio elástico 16 alojado en el fuste extractor 11 el cual lleva concéntricamente en su extremo posterior una pieza deslizante 17 con la característica de que en su posición de trabajo esta pieza deslizante 17 contiene el extremo superior 15 de la lámina 13 mientras que el inferior 18 está a un nivel superior al plano determinado por el eje y el borde inferior del fuste extractor 11 el cual presenta en su extremo inferior un dentado 19 según ejes perpendiculares al eje antes mencionado, siendo este dentado 19 paralelo al que presenta en 20 la lámina 13 en su extremo inferior.

Descrito suficientemente en que consisten estos perfeccionamientos se comprende que podrán introducirse en las mismas cuantas modificaciones de detalle se estimen convenientes siempre que no alteren la esencialidad de la presente Patente a cuyo fin se declaran no divulgadas, practicadas, ni puestas en ejecución en España las siguientes reivindicaciones que constituyen



299876

1a

NOTA REIVINDICATORIA

1a - "PERFECCIONAMIENTOS INTRODUCIDOS EN LOS MECANIS-
MOS DE EXTRACCION", caracterizados por dotar al fuste ex-
5 tractor de una ranura dispuesta según un eje paralelo al
del fuste alojándose en la misma una lámina basculante
unida al fuste en un punto intermedio de su longitud
siendo solicitada por su extremo superior por un medio
elástico alojado en el fuste extractor el cual lleva
10 concéntricamente, en su extremo posterior, una pieza
deslizante con la particularidad de que, en su posición
de trabajo, esta pieza deslizante contiene el extremo
superior de la lámina mientras que el inferior está a
un nivel superior al plano determinado por el eje y el
15 borde inferior del fuste extractor el cual se dota, en
su extremo inferior, de un dentado según ejes perpendi-
culares al eje antes mencionado siendo este dentado pa-
ralelo al que presente la lámina en su extremo inferior.

2a - "PERFECCIONAMIENTOS INTRODUCIDOS EN LOS MECANIS-
20 MOS DE EXTRACCION".

Todo ello tal y conforme queda descrito y reivindica-
do en la memoria descriptiva que antecede y que consta
de cinco hojas escritas a máquina por una sola de sus
caras y un plano que la ilustra.

MADRID, 16 MAY. 1964

COMERCIAL DISTRIBUIDORA HERRAMIENTAS, S. L.
P. A.,

299876

Comercial Distribuidora Herramientas, S.L.

Hoja única



FIG. 1

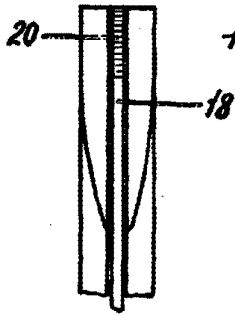


FIG. 2



FIG. 3

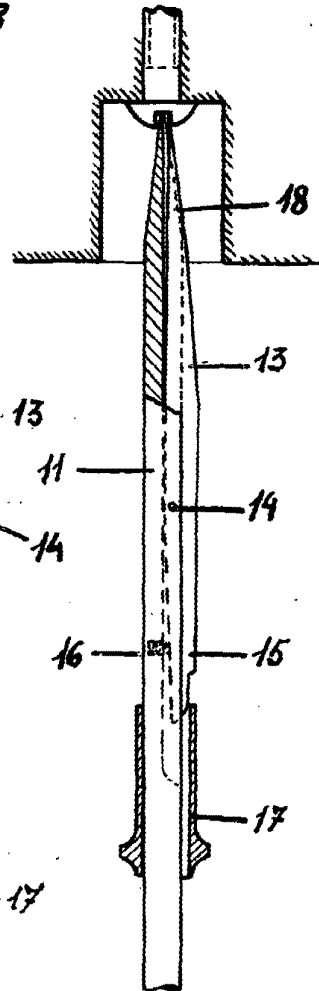
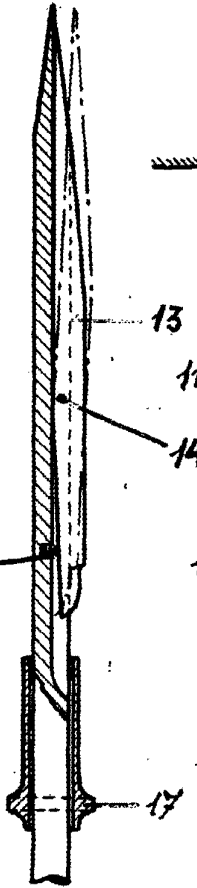


FIG. 4

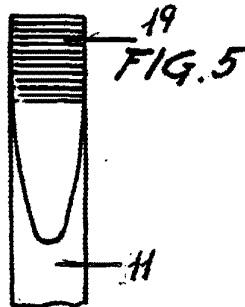
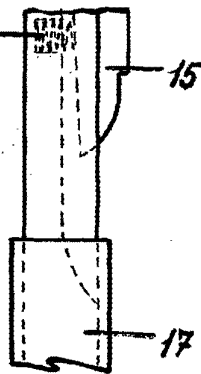
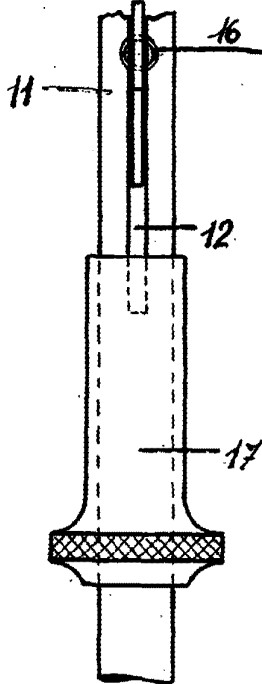


FIG. 5

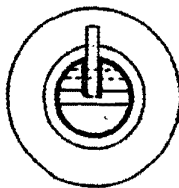


FIG. 6

MADRID
p.a. J.S. Morfades Graner
p.p.
[Signature]

Escala variable