

299379



PATENTE DE INTRODUCCION

por DIEZ años

a favor de Don Miguel GRAU SALES y Don Pedro CASAMITJANA
GRAU

ambos de nacionalidad española

residentes en Barcelona, Torre Pardals, 15

por: "PERFECCIONAMIENTOS INTRODUCIDOS EN MAQUINAS GRAPADORAS"

- - - -

M e m o r i a d e s c r i p t i v a

La Patente de Introducción objeto de la presente memoria, se refiere, como su título indica a unos perfeccionamientos introducidos en máquinas grapadoras, cuyas características de construcción son tan notables que la hacen preferible a cuantas hasta ahora se encuentran en el mercado dado que entre otras propiedades presenta la de no necesitar una base para el cerrado de la grapa, de modo que con ella pueden cerrarse por ejemplo cajas de embalaje lo cual no puede hacerse con las conocidas hasta la fecha.

5.-
10.- Consiste esta máquina en una pieza soporte en cuya par-



299379

te superior se dispone una palanca de accionamiento que manda al mecanismo que actúa sobre la serie de grapas y el dispositivo de plegado.

5.- Para la mejor comprensión del invento que se preconiza, se acompañan dos hojas de planos en las que en cuatro figuras se detalla suficientemente la constitución, disposición y funcionamiento de la máquina que nos ocupa.

10.- La figura primera representa una vista exterior en perspectiva del conjunto de la máquina, la segunda un detalle del sistema de alimentación de grapas, la tercera dos detalles, respectivamente en posición de reposo y de accionamiento del sistema de grapado. La figura cuarta es un detalle del sistema de regulación de profundidad y de plegado de la grapa.

15.- La numeración que acompaña a las figuras tiene el mismo significado para todas ellas, siendo este el siguiente:

- 1.- Soporte
- 2.- Guia de grapas
- 3.- Fleje en "U" de tope
- 4.- Muelle
- 20.- 5.- Pieza de empuje de las grapas
- 6.- Peine de grapas
- 7.- Mango impulsor
- 8.- Eje de giro de -7-
- 9.- Biela de empuje
- 25.- 10.- Eje
- 11.- Placa impulsora de la grapa
- 12.- Bieles
- 13.- Piezas giratorias
- 14.- Ganchos de plegado
- 30.- 15.- Carcasa frontal



299379

- 16.- Ranura fresada en -21-
 - 17.- Mando regulador
 - 18.- Cuadradillo guía
 - 19.- Ganchos de fijación de -3- á -2-
 - 5.- 20.- Ranuras para el alojamiento de -19- á -2-
 - 21.- Placa interior
- Al oprimir la palanca -7- giratoria alrededor del eje -8- hacia abajo, y por intermedio de una biela -9-, hace bajar a la placa -11- a la que va relacionada con facultad de giro por el eje -10-. La placa -11-, baja como una guillotina arrastrando en su descenso a la primera grapa -6- del conjunto de ellas que hemos introducido en la corredera o guía -2-. Al seguir oprimiendo, la disposición de las piezas provistas de gancho -13- relacionadas con las dos
- 15.- 15.- bielas -12- las cuales a su vez van unidas por el extremo opuesto o superior, a la placa de guillotina -11- y con facultad de giro, estando las piezas provistas de gancho unidas a la placa -21-, con lo que se consigue que cada conjunto biela-gancho, se separa abriéndose al descenso de -11-
 - 20.- 20.- con lo cual los ganchos -14- de que van provistas las piezas -13- describen un arco de circunferencia tendiendo a juntarse en sus extremos libres por la parte inferior, los cuales oprimirán entre ellos las patas de la grapa -6- plegandolas hacia el interior con lo que quedarán definitivamente sujetas.
 - 25.- 25.- Tiene esta máquina la particularidad de que la grapa -6- ha de ser cerrada por los ganchos -14- desde el exterior para lo cual éstos penetran a través del material del empaque por dos puntos fuera del espacio ocupado por la grapa y en su prolongación, saliendo los ganchos después limpiamente
 - 30.- 30.- ya que describen un arco de circunferencia, dejando pués



299379

solamente una pequeña marca fuera y en cada extremo de la grapa.

5.- Para regular la penetración y plegado de la grapa lleva en la placa frontal -15- un mando de clavija -17- con un sector de puntos de fijación. En el eje de giro de -17- existe interiormente un disco al que va atornillado un cuadradi-
llo -18- yendo este a su vez alojado en una ranura fresadora en la placa -21- por la cual al girar -17- puede ir resbalando obligando en su descenso o subida, como consecuencia
10.- del giro de -17- arrastrar a la placa interior -21- respecto de la -1- y la -15- que van unidas en un solo cuerpo. El tornillo -18- sirve de tope para limitar el recorrido de la palanca -7- influyendo en el cerrado de la grapa.

15.- Las grapas -6- se introducen en su corredera o guía -2- empujadas por la pieza en "U" -5- que empujada por el muelle -4- oprime sobre el conjunto de ellas manteniendo la presión y existiendo siempre una debajo de la placa de guillotina -11- para su arrastre. La varilla interior del muelle va en el extremo solidaria a un fleje elástico -3- do-
20.- blado en "U" y provisto en sus extremos de dos ganchos -19- que se alojan en dos ranuras -20- dispuestas en el extremo de la guía -2- y fijan el conjunto.

25.- Descrita suficientemente la naturaleza de la Patente, se hace constar expresamente que cualquier modificación de detalle que se introduzca en la misma, se considerará incluida dentro de esta protección en tanto que no altere o modifique esencialmente su finalidad característica.

N O T A

30.- Se declaran de novedad y propiedad en España, el contenido de las siguientes:



299379

REIVINDICACIONES

- 5.- 1ª.- Perfeccionamientos introducidos en máquinas grapadoras, caracterizados por comprender un cuerpo inferior o soporte en el que longitudinalmente se introducen debidamente guiadas en "U" una pluralidad de grapas empujadas por una pieza asimismo en "U" provista de un muelle a extensión cuyo extremo se sujeta a la guía por dos ganchos laterales en dos ranuras correspondientes de la mencionada guía.
- 10.- 2ª.- Perfeccionamientos introducidos en máquinas grapadoras, caracterizados, según reivindicación anterior por comprender, una palanca superior, giratoria alrededor de un eje que por intermedio de una biela hace bajar a una placa análogamente a una guillotina y que en su recorrido descendente arrastra a la primera grapa del conjunto y proporcionando el empuje para su enclavamiento, disponiéndose asimismo simétricamente dos piezas provistas de gancho que con eje de giro en su parte inferior fijo a la placa principal y en el otro extremo unidas a dos bielas en cuyo extremo opuesto estas van unidas a la placa de guillotina, siempre con facultad de desplazamiento, de tal forma, que al descender esta tienden a abrirse las dos bielas con lo que las piezas provistas de gancho dirigen éste según un arco de circunferencia envolviendo a la grapa exteriormente, penetrando en el mismo material que ella y plegandola por la parte inferior, permitiendo un muelle la recuperación de la palanca de accionamiento y por lo tanto la subida de la placa de guillotina y la salida de los ganchos, no necesitándose por tanto una base para el plegado de las grapas, penetrando los mencionados ganchos a través del material exteriormente a la grapa y retirándose después.
- 15.-
- 20.-
- 25.-
- 30.-



299379

- 3^a.- Perfeccionamientos introducidos en máquinas grapadoras, caracterizados por comprender, según reivindicaciones anteriores, en la placa frontal, solidaria con la pieza soporte un mando giratorio con un rector de enclavamiento y en cuyo interior se dispone de un disco provisto de un cuadradillo alojado en una ranura fresada horizontal de forma que al variar la posición del mando el cuadradillo se desplaza hacia arriba o hacia abajo deslizándose por la ranura y obligancho a la placa portadora del mecanismo de accionamiento a variar su posición con respecto a la de soporte en altura, graduándose así la penetración de la grapa y disponiéndose asimismo para regular la amplitud del plegado de grapa un tornillo que hace tope en la palanca de accionamiento limitando a voluntad su recorrido.
- 5.-
- 10.-

- 15.- 4^a.- PERFECCIONAMIENTOS INTRODUCIDOS EN MAQUINAS GRAPADORAS.

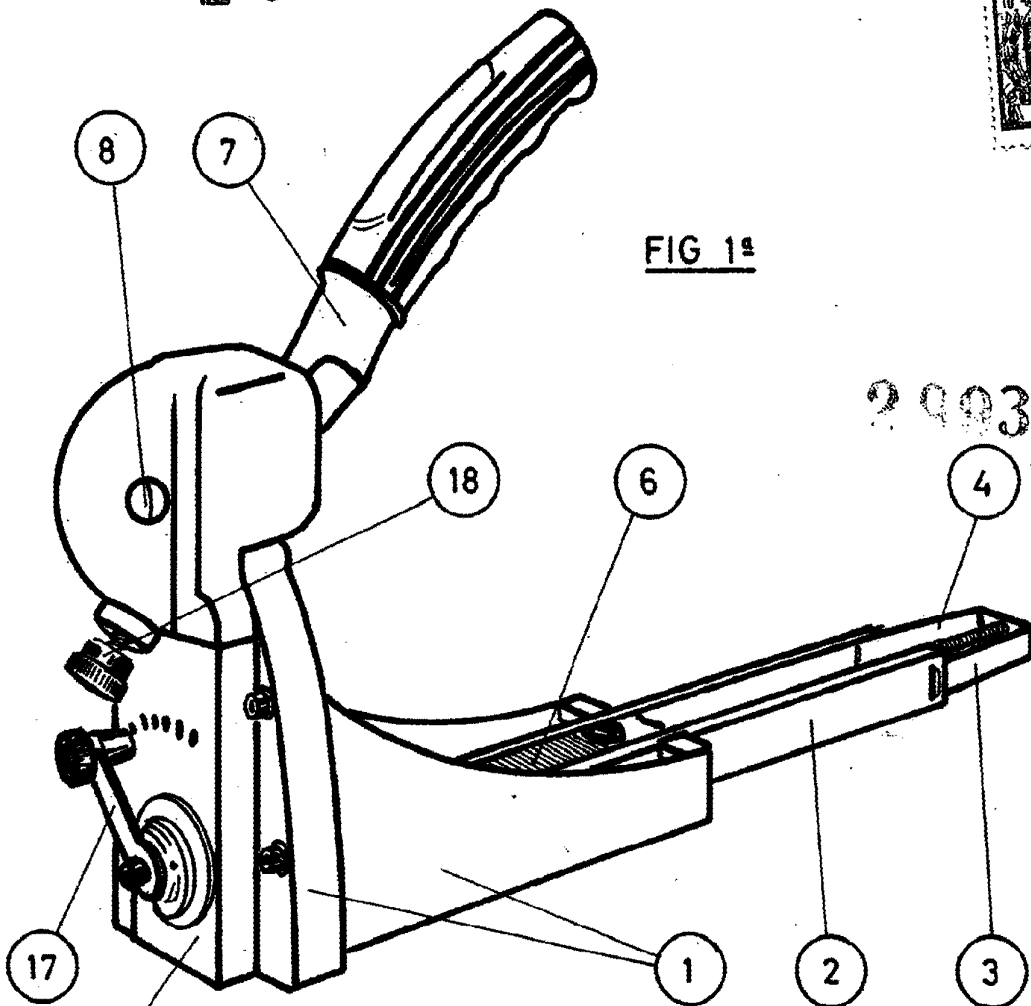
Todo ello conforme se describe y reivindica en la memoria que antecede que consta de SEIS hojas escritas a máquina por una sola cara y dibujos que la ilustran.

Madrid, 30 de Abril de 1.964

299379

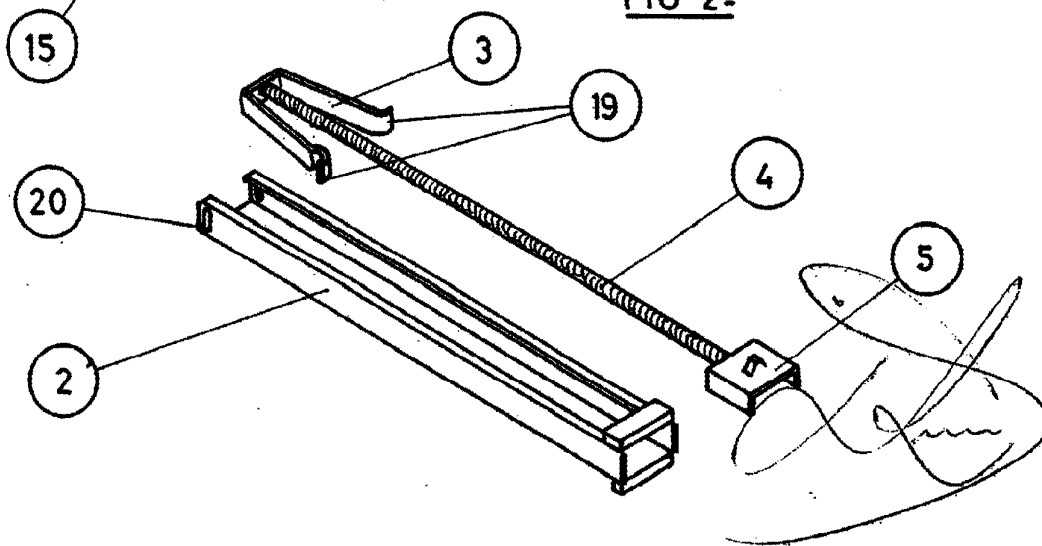


FIG 1ª

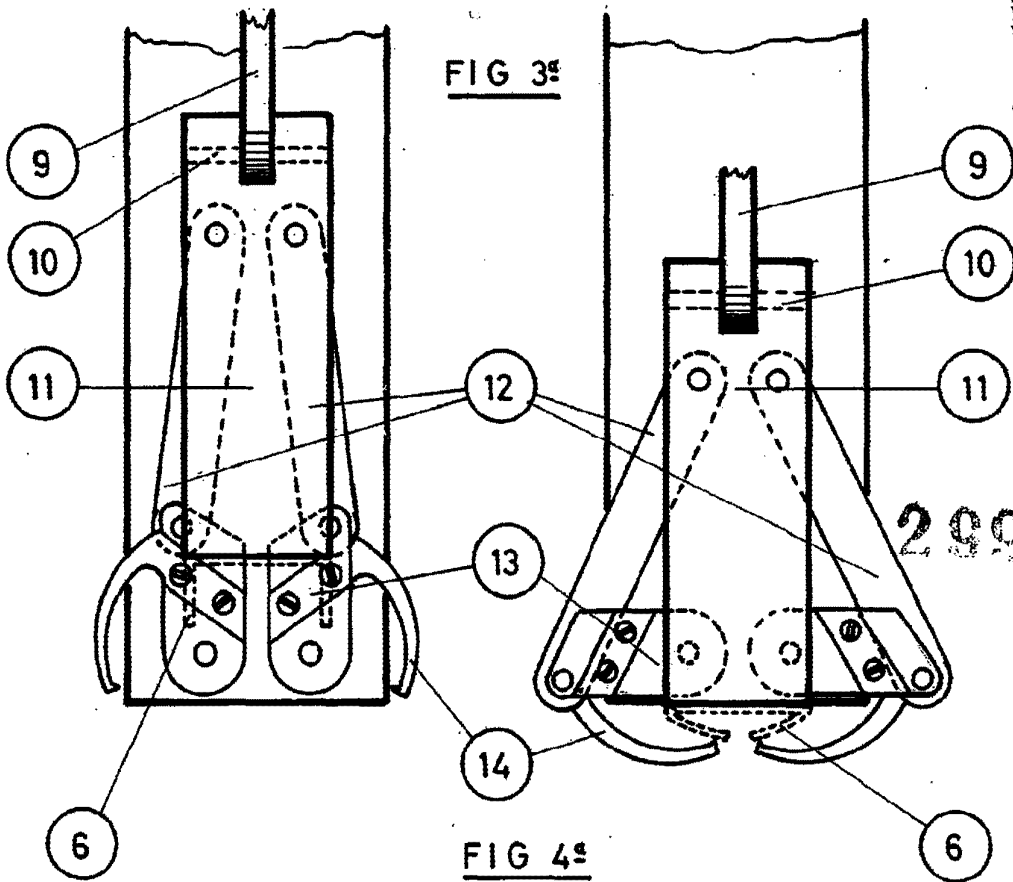


299379

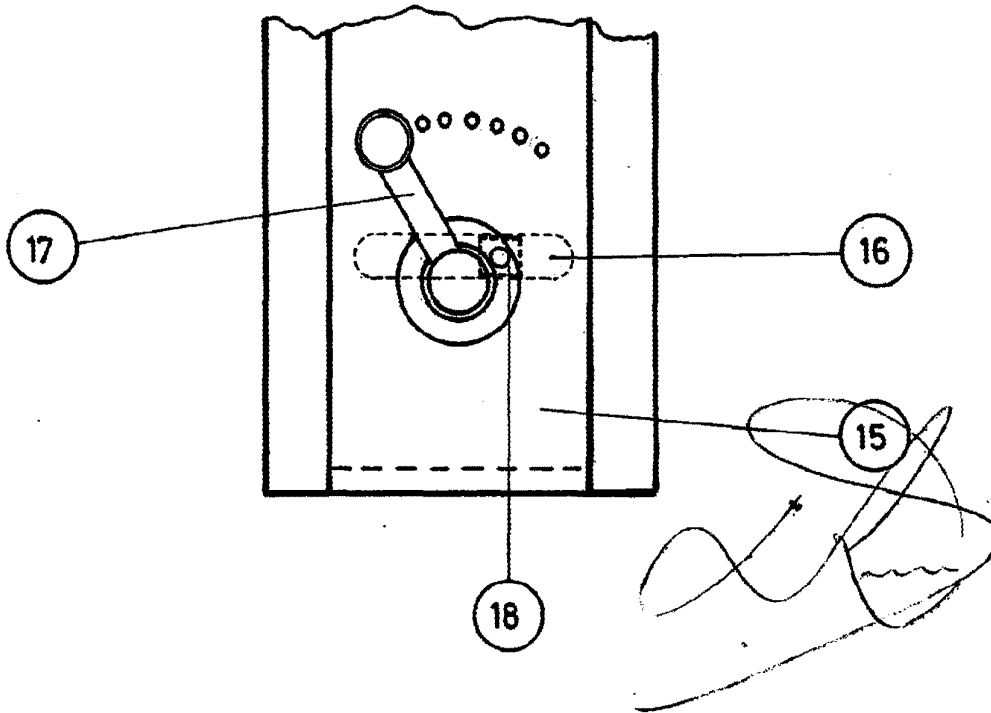
FIG 2ª



ESCALA VARIABLE



299379



ESCALA VARIABLE