



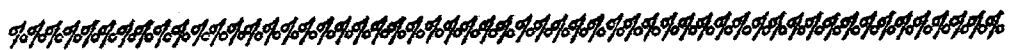
299108

PATENTE DE INVENCION
POR VEINTE AÑOS
EN ESPAÑA

solicitada a favor de D. Francisco Muriana Crespo, de -
nacionalidad española, domiciliado en Puerto de Sagunto
(Valencia), Calle Alfonso XII, s/n,

P O R

=;= =;= =;= "MAQUINA PARA LA FABRICACION DE PILAS PARA
LAVADEROS" =;= =;= =;= =;= =;= =;= =;= =;= =;= =;=



MEMORIA DESCRIPTIVA



La invención que se va a describir en la pre-
sente memoria y en los dibujos complementarios anexos,
trata de una máquina para la fabricación de pilas para
lavar, cuyas cualidades de novedad y utilidad práctica



5 le infieren suficiente fundamento para solicitar por --
ella el privilegio de exclusividad referente a su fabri-
cación y venta exclusiva en España a nombre del recurren-
te.

10 Las pilas para lavaderos que se fabrican en la
actualidad, presentan el inconveniente de un proceso de
fabricación excesivamente laborioso y lento, motivos por
lo cual, su coste resulta elevado, siendo su fabricación
poco utilitaria.

15 Con la utilización de la máquina que nos ocupa
se consigue una elevada producción de las pilas para la-
vaderos, resultando por tanto su coste mas económico que
las conocidas actualmente, presentando todas las piezas
fabricadas, un perfecto e idéntico acabado debido a su
fabricación totalmente mecánica.

20 Esta máquina actúa en forma hidráulica, presen-
tando un caballete que soporta la pieza fabricada, sien-
do las patas del caballete, las guías de avance en sen-
tido ascendente, del molde exterior de la pieza; dispone
superiormente, de un contramolde del interior del lavade-
25 ro, que hidráulicamente desciende, alojándose en el inte-
rior del molde exterior, quedando una cámara circundante
entre ambos moldes que será ocupada por la pasta que de-
be formar la pieza, y mediante un vibrador se sitúa ocu-
pando todos los intersicios del molde a fin de formar --
30 una masa compacta sin burbujas o cámaras de aire.

El émbolo del contramolde superior, lleva un
marco montado al propio contramolde, para apoyar el mar-
co, sobre el borde de la pieza una vez está constituida,



35

a fin de disponer un último prensado que favorece el perfecto acabado de la misma, produciendo al mismo tiempo, el orificio de desagüe en el fondo del lavadero.

40

Para retirar la pila de la máquina una vez conformada se hacen retroceder los moldes, quedando la pieza apoyada sobre una plancha superpuesta al caballete, con la que se facilita su traslado.

45

Para una mas clara comprensión de las características generales que dejamos expuestas, se acompaña -- una lámina de dibujos que nos muestra un ejemplo de realización práctica de la máquina para la fabricación de pilas para lavaderos objeto de la invención, con la observación de que a dichos dibujos, debe dárseles una amplia interpretación, de ningún modo restrictiva.

50

Las figuras diseñadas en la hoja de dibujos anexa son como sigue:

Figura 1ª - Vista frontal en alzado, del conjunto de la máquina que se presenta a su registro.

Figura 2ª - Sección A-B en planta de la figura 1ª, por el émbolo del contramolde superior de doble función.

55

Figura 3ª - Sección vertical C-D en alzado de la figura 1ª, observándose el interior de ambos moldes.

60

Al objeto de facilitar la localización de las distintas partes de que consta la máquina para la fabricación de pilas para lavaderos, así como sus características y funcionamiento, se han dispuesto acotaciones en las figuras de la hoja de dibujos, relacionadas con las descripciones que se efectúan a continuación, de modo que -1- es una placa soporte del conjunto, quedando montadas



65

en ella, las patas -2- que superiormente llevan el table
ro -3-; en el centro de las patas -2-, se encuentra el -
cojinete -4- del émbolo -5-, el cual lleva montado soli-
dariamente el soporte -6- del molde -7-, yendo éste guia
do por los salientes laterales -8- del soporte -6- que -
a su vez va guiado entre las patas -2- en sus movimien-
tos ascendentes y descendentes.

70

La placa soporte -1-, tiene montadas las colum
nas verticales -9- que superiormente sujetan el soporte
-10- donde se dispone el cojinete -11- del émbolo -12-,
encontrándose ambos émbolos, -5- y -12-, en un mismo eje
vertical.

75

El émbolo -12-, es solidario de la placa hori-
zontal -13-, y ésta a su vez es solidaria de las regletas
-14- que se apoyan por los extremos, debajo de los topes
-15- solidarios del contramolde -16-, encontrándose dis-
puestos en los ángulos internos del propio contramolde
y con un espacio entre el tope y el fondo del contramol-
de, mayor que el espesor de las regletas -14-, al objeto
de que puedan tener un recorrido.

80

De la placa horizontal -13-, parten los tiran-
tes -17- orientados hacia arriba, para fijarse solidaria
mente al marco -18- que conforma el borde de la pieza.

85

Para formar la pieza, se hace ascender en prin
cipio el molde -7- que presenta superiormente el ensancha
miento -19- que constituye el reborde de la pila, siendo
el fondo del molde, la plancha -20-, apoyada sobre el ta
blero -3-, utilizándose esta plancha para retirar la pie-
za una vez conformada.

90



95

Como segunda operación, se hace descender el contramolde -16- hasta disponer alojado en el interior del molde -7-, quedando un espacio entre las paredes laterales de ambos moldes, y entre la base del contramolde -16- y la plancha -20-, disponiéndose la pasta en este espacio quedando perfectamente asentada merced a un vibrador -21- dispuesto debajo del tablero -3-.

100

Finalmente desciende el marco -18- prensando y alisando el borde de la pieza moldeada, descendiendo al mismo tiempo el pivote -22- solidario del centro del émbolo -12- que atraviesa el contramolde -16- y la plancha soporte -20-, produciendo una perforación en la pasta, sirviendo esta perforación como desagüe produciéndose por este medio una entrada de aire que permite la retirada de los moldes sin dañar la pieza.

105

110

Suficientemente descritas las características y funcionamiento de la máquina para la fabricación de pilas para lavaderos, únicamente resta consignar la posibilidad de ser variables los materiales empleados en su construcción así como sus tamaños y formas referentes a cualquier detalle de tipo constructivo, siempre que no alteren los puntos esenciales, puestos de manifiesto en la siguiente

115

N O T A
=====

En la presente Patente de Invención, se reivindican como nuevos y de propia invención, los siguientes puntos:

1ª.- Máquina para la fabricación de pilas pa-



120

ra lavaderos, caracterizada por comprender un caballete formado por cuatro patas verticales que sustentan superiormente un tablero que constituye la base de apoyo de una plancha horizontal sobre la que se apoya la pieza -

125

moldeada, actuando las patas del caballete, de guía de un soporte que lleva apoyado el molde exterior, siendo dicho soporte, solidario de un émbolo que asciende impulsado hidráulicamente, presentando superiormente y en un mismo eje que el émbolo descrito, otro émbolo solidario de una plancha horizontal que presenta por dos lados

130

opuestos, unas pletinas cuyos extremos quedan alojados debajo de unos muñones solidarios de los ángulos internos de un molde interno o contramolde, de modo que al - descender hidráulicamente, queda alojado dentro del molde exterior, siendo la separación entre ambos moldes, -

135

el espacio que ocupa la pasta que forma la pieza, la -- cual, se asienta en el fondo por la acción de un vibrador situado debajo del tablero del caballete.

140

2º.- Máquina para la fabricación de pilas para lavaderos, caracterizada porque de la plancha horizontal del émbolo superior de la precedente reivindicación, parten cuatro brazos en sentido ascendente y en forma inclinada, cuyos extremos se fijan solidariamente a un marco que presiona sobre el borde de la pieza moldeada conformándolo, teniendo en el lado inferior de dicha plancha y y en el eje del émbolo, un punzón saliente apuntando hacia abajo, que alojándose en un orificio del molde interno, atraviesa la pasta por el centro de su base, produciendo en la pieza moldeada, un orificio que constituye

145

299108



150

el desagüe de la pila. Y

3ª.- "MAQUINA PARA LA FABRICACION DE PILAS PARA LAVADEROS", de conformidad en un todo en lo esencial y fines industriales a lo descrito en la precedente memoria descriptiva y gráficamente representada en los adjuntos planos, para su mejor comprensión.

Esta memoria consta de SIETE hojas escritas ó mecanografiadas por una sola cara a doble espacio en -- 154 líneas.

Valencia, 9 Abril 1964

Por autorización del interesado.-

299108

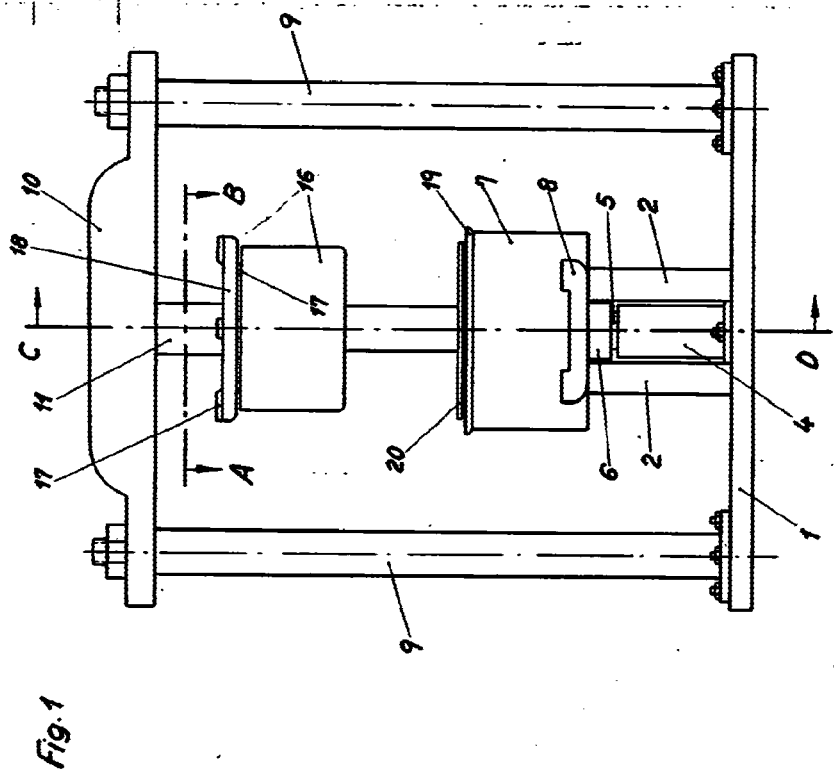


Fig. 1

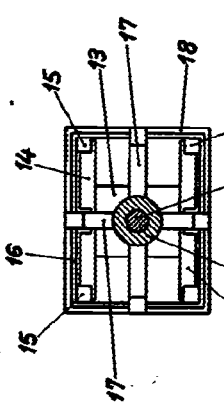


Fig. 2
Sección A-B

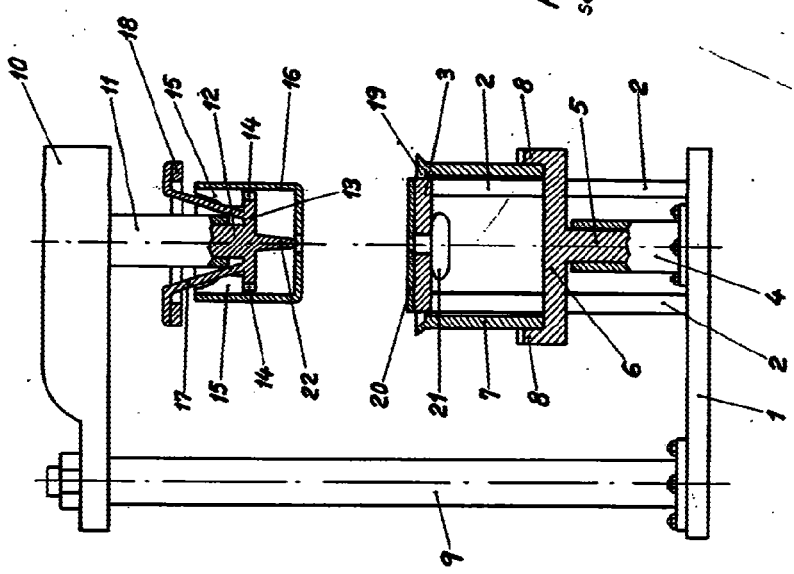


Fig. 3
Sección C-D

Escola variable
Valencia, Abril 1964
P.A.