

298288



MEMORIA DESCRIPTIVA

DE

PATENTE DE INTRODUCCION

EN

ESPAÑA

por diez años

a favor de G. BAUKNECHT GmbH - Elektrotechnische Fabriken

con domicilio en Heidenklingenstr. 20- STUTTGART S (Alemania)

de nacionalidad Alemana

por "PERFECCIONAMIENTOS INTRODUCIDOS EN LAS CAMARAS DE
CONGELACION DE LAS NEVERAS".

y que tienen por origen La Patente alemana nº 1.073.510 de la
Firma solicitante.



2 982 88

5 La invención se refiere a una nevera con una cámara congeladora formada en la parte superior del espacio útil de la nevera entre una placa superior y otra inferior evaporadora y que pueda ser abierta y cerrada mediante chapaletas hacia el espacio útil de la nevera.

10 Las neveras con una cámara congeladora formada en la parte superior del espacio útil de la nevera entre una placa evaporadora superior y otra inferior, son conocidas. Tales neveras también son conocidas en la ejecución con chapaletas u otros medios similares que abren la cámara congeladora más o menos hacia el espacio útil de la nevera, originando una circulación de aire y dejando regular de esta forma la relación
15 entre la temperatura de la cámara de congelación y la temperatura del espacio útil de la nevera, de acuerdo con los deseos o las necesidades. La finalidad de la invención tiene carácter múltiple. Aparte de su altura que por la disposición de las placas evaporadoras una encima de la otra puede ser fijada a voluntad,
20 la cámara de congelación ha de poder ser lo más amplia posible tanto en su ancho como en su profundidad. Además se debe poder lograr una circulación de aire a través de la cámara de congelación y del espacio útil
25 de la nevera lo más intensiva posible. Al mismo tiempo hay que remediar el inconveniente que en la posición de cierre las chapaletas cubiertas de hielo ya no se dejan abrir o que solo con gran dificultad pueden ser abiertas. De acuerdo con la invención se ha creado
30 do un remedio eficaz en todo sentido.

298288



En su ejecución mejorada según la invención, la nevera de la clase mencionada más arriba está caracterizada por el hecho que los chapaletes de fondo, algo más pequeñas que la abertura o cerrar, están montadas con sus articulaciones respectivamente ejes de giro en el plano de la placa evaporadora inferior y que mediante unas aletas de bandas elásticas relativamente anchas son aumentadas a algo más del ancho de la abertura o cerrar.

Un ejemplo de ejecución queda representado en el dibujo.

Solo se han dibujado las partes de la nevera necesarias para la exacta interpretación de la invención. -1- es la placa evaporadora inferior y -2- la placa evaporadora superior. De acuerdo con la distancia entre las dos placas queda fijada la altura -h- de la cámara de congelación. -3- es la chapaleta y -4- el eje de giro de esta chapaleta. El eje de giro -4- está situado en el plano formado por la placa evaporadora inferior -1-. Como se puede deducir con claridad del dibujo, la chapaleta -3- está equipada con bandas elásticas -5- en forma de aletas. El ancho de la chapaleta -3- inclusive sus aletas de bandas elásticas -5- es más ancha que el ancho de la abertura que ha de ser cerrado con la chapaleta. Si la chapaleta -3- se encuentra en la posición de cierre, las bandas -5- como se puede imaginar y como se ve con claridad en el dibujo, deben quedar dobladas por un lado de la chapaleta -3- hacia arriba y por el otro lado de la chapaleta -3- hacia abajo. Poniéndose la chapaleta -3- en la



2 9 8 2 8 8

posición abierta, las bandas elásticas -5- por su doble
facilitan su desprendimiento de una eventual capa de
hielo. Si se lleva la chapaleta nuevamente a la posi-
ción de cierre, las bandas elásticas -5- proporci-
5 nan siempre un cierre impecable.

Se recomienda la disposición del eje de giro
-4- de la chapaleta en el plano de la placa evapo-
radora inferior -1- lo más cerca posible de la pe-
red inferior de la nevera, ya que cuanto mas cerca
10 el eje de giro de la chapaleta quede colocado de la
pared interior, tanto más ventajosa resultarán las
posibilidades de aprovechamiento respectivamente de
carga de la cámara de congelación con productos a con-
servar. Por lo demás es una ventaja esencial de la dis-
15 posición de la chapaleta de acuerdo con la invención,
que al abrirse la chapaleta se inicia inmediatamen-
te una circulación de aire intensiva, ya que el frío
puede bajar al espacio útil de la nevera, directamen-
te desde el fondo respectivamente desde la superficie
de la placa evaporada inferior -1-.

20 Se recomienda prever la disposición de la chapa-
leta según la invención por los lados a la derecha y
la izquierda de la placa de evaporación -1-, eventual-
mente también entre esta placa de evaporación y la pa-
red trasera de la nevera.

NOTA

25 Se reivindican no como nuevos sino como no cono-
cidos ni practicados en España, para que sean objeto
de una Patente de Introducción en España, por diez
30 años, los puntos siguientes:



208288

5 12.- Perfeccionamientos introducidos en las cámaras de congelación de las neveras, formada en la parte superior del espacio útil de la nevera entre una placa evaporadora superior y otra inferior, que puede ser abierta o cerrada hacia el espacio útil mediante chapaletas, caracterizada por el hecho, que las chapaletas han sido previstas en forma de chapaletas de fondo, en sí algo más pequeñas que las aberturas a cerrar, que están colocadas con sus articulaciones respectivamente ejes de giro en el plano de la placa evaporadora inferior y que mediante chapaletas de banda elásticas relativamente anchas, su tamaño resulte algo mayor que la medida de la abertura a cerrar.

10
15 21.- "PERFECCIONAMIENTOS INTRODUCIDOS EN LAS CAMARAS DE CONGELACION DE LAS NEVERAS".

Todo conforme se describe en la memoria que antecede, se ilustra como ejemplo de ejecución en los planos unidos a ella y se reivindica en su Nota.

20 Este memoria consta de cinco hojas foliadas y escritas o máquina por una sola cara y planos que la acompañan.

Madrid, 3 de Abril de 1.964

G. BAUKNECHT GmbH

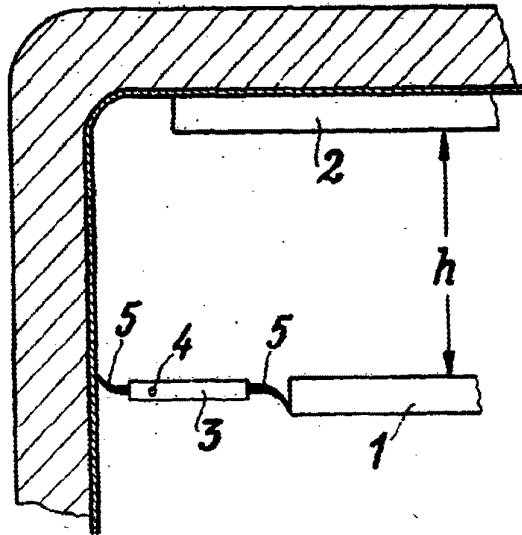
P.A.

ERNESTO BOELLA MONTOYA

298288

G. Bauknecht GmbH Elektrotechnische Fabriken

HOJA UNICA



ESCALA VARIABLE
Madrid L 3 ABR. 1966
P.A.
REUNION EN LA COMISIÓN
1966