

298077



298077

MEMORIA DESCRIPTIVA

correspondiente a una Patente de Introducción, por diez años, a favor de INDUSTRIA NAVARRA DEL ALUMINIO, S.A. INASA, entidad española domiciliada en IRURZUN (Navarra), por: PERFECCIONAMIENTOS EN VENTANAS CORREDERAS:

La presente Memoria se refiere como indica su anunciado, a ciertos perfeccionamientos introducidos en las ventanas correderas, de distintas características, con el fin del lograr ventanas que por su fabricación sencilla y económica, manejo cómodo y funcionamiento exento de averías, proporcionen una serie de ventajas de todo tipo sobre las ventanas de esta clase actualmente empleadas.

En esencia, estos perfeccionamientos, consisten en la creación de una ventana formada por un marco construido en perfiles metálicos de formas especiales, en el que existe un bastidor fijo y otro practicable, habiéndose previsto en el citado marco, en el cabezal y alfézar, unas canales guías por las que se desliza lateralmente el bastidor practicable, pudiendo quedar superpuesto sobre el fijo o a continuación del mismo cerrando la totalidad del marco.



298077

20 El bastidor móvil está formado por perfiles especiales, habiéndose previsto en todas las caras de éste que han de tener rozamientos con el marco, la colocación de unos burletes de fibra de lana, eliminando todo contacto entre metal y metal.

25 El perfil que constituye el larguero de cierre del bastidor móvil, presenta una ranura longitudinal cilíndrica en la que se acopla una pieza de perfil especial con un nervio de esta misma forma que constituye eje de giro a la citada pieza, la cual por el borde libre encastra en un listón ó resalte existente en el perfil del larguero lateral del marco, a fin de constituir un pestillo que permita cerrar la ventana e impedir su apertura desde el exterior.

30

35 El bastidor practicable, está dotado de unas pequeñas ruedecillas para que el deslizamiento por sus guías sea más fácil y suave, existiendo además en todo el contorno exterior del mismo un burlete de material elástico que asegura la hermeticidad de la ventana.

40 La ventana corredera, puede presentar la forma simple descrita someramente en las líneas anteriores, ó bien puede estar compuesta por dos bastidores practicable, con movimientos en sentidos opuestos, así como un bastidor fijo central y dos laterales que se mueven hacia en centro, o la variación de éste con laterales fijos y bastidor central deslizable hacia cualquiera de los dos extremos, pudiendo estar dotadas todas estas clases de

45

ventanas de un montaje superior fijo de dimensiones variables.

50 A continuación se hará una detallada descripción de los perfeccionamientos aludidos, con referencia a los planos que se acompañan, en los que se representa a simple título de ejemplo, no limitativo, una forma pre-

298077



ferente de realización susceptible a todas aquellas variaciones de detalle que no supongan una alteración fundamental de las características esenciales de los mismos.

En dichos dibujos se ilustra:

55

En la figura 1 : Vista general de la ventana desde su exterior.

En la figura 2 : Vista en sección transversal del conjunto de la ventana (corte vertical).

60

En la figura 3 : Vista en sección transversal del conjunto de la ventana (corte horizontal).

En la figura 4 : Esquema de ventana corredera con bastidor practicable central.

En la figura 5 : Esquema de ventana corredera simple.

65

En la figura 6 : Esquema de bastidores laterales practicables y central fijo.

En la figura 7 : Esquema de ventana simple con montante o tarja fija.

70

En la figura 8 : Esquema de ventana con dos bastidores practivables, y central fijo, con montantes o tarja asimismo fijo.

75

Según el ejemplo de ejecución representado, los perfeccionamientos que se preconizan, están constituidos por un marco (1) formado por perfiles metálicos de aluminio, atornillados entre sí formando escuadra, y en los que se ha previsto una forma tal, que en los travesaños superior e inferior, existen unas canales ó guías por lo que es susceptible de deslizarse un bastidor (2) practicable habiéndose previsto en medio marco, en sentido transversal

80

la colocación de un bastidor (3) fijo al mismo, formado por un larguero lateral del marco y un larguero intermedio (4), en los que por medio de unos perfiles especiales de material plástico (5) se fijan los cristales corres-

298077



pondientes (6) a este bastidor fijo.

85

El marco (1) presenta en sus caras exteriores rebordes adecuados para lograr la perfecta fijación del mismo en obra, pudiéndose suprimir estos rebordes para acoplar varias ventanas entre sí formando una serie, bien en sentido vertical ú horizontal, por medio de tapajuntas o maineles que permiten incluso el acoplamiento en diversos planos, formando ángulos variables por la posibilidad que tienen dichos tapajuntas de fabricarse con diferentes ángulos.

90

95

El bastidor practicable (2) está formado por unos perfiles de forma tal que forman hacia el interior una ranura (7) en la que se ajusta un junquillo (8) de material elástico con una ranura de dimensiones adecuadas para que en ella se ajuste el vidrio (9) de este bastidor.

100

105

110

En las caras de los largueros, que miran hacia el exterior de la ventana, se han previsto unos topes (10) mirando hacia el centro y lateral de dicho bastidor y que encastran sobre otros salientes (11) previstos en los largueros del marco correspondiente al lateral y centro (4) para limitar el movimiento del mismo, existiendo en las caras que quedan contacto de dichos salientes, unos burletes de fibra de lana (12) que aseguran la hermeticidad de la ventana al mismo tiempo que impiden el contacto de metal con metal y sus correspondientes desgastes. Este burlete citado, existe en todo el contorno del bastidor practicable y en todas las caras que quedan en contacto en el marco con el fin anteriormente citado.

115

El larguero lateral del bastidor, que corresponde al borde de cierre, presenta un perfil especial hacia el exterior, en el que existe una ranura longitudinal (13) en el extremo de una canal (14), en la cual, se acopla una pieza (15) que tiene un nervio de la misma forma que



298077 28

120 la ranura y una superficie dotada de un muelle plano (16)
que encaja en la canal (14) citada, quedando hacia el exte-
rior de una uña (17) y opuesta a ella un saliente (18) pa-
ra formar los dos brazos de palanca que forma la pieza com-
pleta. La uña (17) encastra, en la posición de ventana ce-
rrada, en un reborde (18) previsto en el larguero corres-
pondiente del marco.

125 De estaforma la pieza (15) por la acción del
muelle tiende a dejar su uña (17) vencida hacia el borde
del bastidor, con lo que en el momento en que encuentra
al reborde (19) se encastra en él cerrando automáticamente
130 la ventana, pudiendose abrir de forma sencilla al actuar
sobre el otro extremo de la palanca (18) venciendo la
acción del muelle plano, y haciendo girar a la pieza so-
bre su nervio encajado en la ranura (13).

135 La existencia de dicha ranura a lo largo del
bastidor, permite que la pieza (15) se coloque a la altu-
ra más adecuada del mismo y siempre de forma que sea fácil-
mente accesible.

140 La ventana descrita en su esencialidad y detalle,
sin fundamentales cambios en su estructura, puede estar for-
mada por el citado bastidor fijo y móvil una al lado del
otro. ó bien por dos bastidores fijos laterales, y un bas-
tidor central móvil, desplazable hacia dichos laterales in-
distintamente, pudiendo cambiar esta combinación por un bas-
tidor fijo central y dos móviles laterales que se deslicen
145 en sentidos opuestos hacia el centro, abriéndose simulta-
neamente o alternativamente uno y otro, o bien de dos bas-
tidores móviles que pueden superponerse.

150 En todas estas combinaciones, es posible la colo-
cación sobre los bastidores practicables y fijos, montantes
de uno, dos ó tres bastidores fijos todos ellos.

La forma, materiales y dimensiones, podrán ser
variables y en general, cuanto sea accesorio y secundario



298077

155 siempre que no altere, cambie o modifique la esencialidad del objeto descrito, debiéndose tomar con caracter amplio y nunca en forma limitativa.

Los terminos en que queda redactada esta Memoria son cierto y fiel reflejo del objeto descrito, debiéndose tomar con carácter amplio y nunca en forma limitativa.

16 0

NOTA

EL PATENTE DE INTRODUCCION QUE se solicita sobre las particularidades características de las siguientes reivindicaciones:

165

1ª.- Perfeccionamiento en ventanas correderas, caracterizados por haberse previsto un marco formado por perfiles metálicos atornillados entre sí en escuadra, en el que en sus travesaños superior e inferior, se han previsto canales ó guías por los que puede circular un bastidor practicable, existiendo en dichos perfiles rebordes hacia el exterior que aseguran la fijación del mismo en obra.

170

2ª.- Perfeccionamientos, según reivindicación primera, caracterizados por haberse previsto en el mismo perfil del marco, salientes apropiados para que en ellos se fije un junquillo de material elástico que solidariza un cristal con el marco, en parte del mismo, formando un bastidor fijo.

175

3ª.- Perfeccionamientos, según anteriores reivindicaciones, caracterizados por el hecho de que el bastidor practivable, está formado por perfiles metálicos en los que se haprevisto en todas las caras exteriores, unas ranuras de perfil especial, para admitir la incusión de unos burletes de fibra de lana que aseguran la hermeticidad de la ventana, y la imposibilidad de que existan contactos entre metal y metal en las partes móviles, eliminando desgastes.

180

185

4ª.- Perfeccionamientos, según anteriores reivin-



29807

dicaciones, caracterizados por el hecho de que en las caras exteriores de los largueros del bastidor móvil y en las interiores del marco, se han previsto topes integrales con sus correspondientes perfiles, a fin de limitar el movimiento de dicho bastidor.

190

5ª.- Perfeccionamientos, según anteriores reivindicaciones, caracterizados por haberse previsto en el borde del larguero de cierre del bastidor móvil una ranura longitudinal en la que se acopla una pieza de perfil especial dotada de un nervio de la misma forma que la ranura, que sirve de eje de giro a dicha pieza, para que actúe de pestillo mediante un muelle plano de que está provisto, al encastrar en un reborde existente en el perfil del larguero del marco por su cara interior.

195

200

6ª.- Perfeccionamientos, según reivindicaciones anteriores, caracterizados por haberse previsto en los perfiles que enmarcan el bastidor móvil por su borde inferior, la inclusión de ruedas de material plástico, que suavizan y facilitan en movimiento del mismo.

205

7ª.- Perfeccionamientos, según anteriores reivindicaciones caracterizados por haberse previsto la colocación de un bastidor móvil central entre dos bastidores fijos laterales, pudiendo moverse el central hacia ambos lados indistintamente.

210

8ª.- Perfeccionamientos, según anteriores reivindicaciones, caracterizados por el hecho de haberse previsto la colocación de un bastidor fijo central y dos móviles laterales que se mueven en sentidos opuestos para superponerse sobre el central.

215

9ª.- Perfeccionamientos, según reivindicaciones anteriores caracterizados, por haberse previsto dos bastidores móviles que se mueven en sentidos opuestos para superponerse uno sobre otro.

220

10ª.- Perfeccionamientos, según reivindicaciones



298077

caracterizados por el hecho de que sobre los montantes fijos, y móviles, solidarizados con el marco, se colocan montantes fijos en número variable de bastidores.

11ª.- " PERFECCIONAMIENTO EN VENTANAS CORREDERAS ".

225

Todo ello tal y como se representa en el plano adjunto y se describe y reivindica en la presente Memoria que consta de ocho hojas mecanografiadas por una sola de sus caras.

Madrid, 26 de Marzo de 1.964

JOSE OCHOA
S.A.

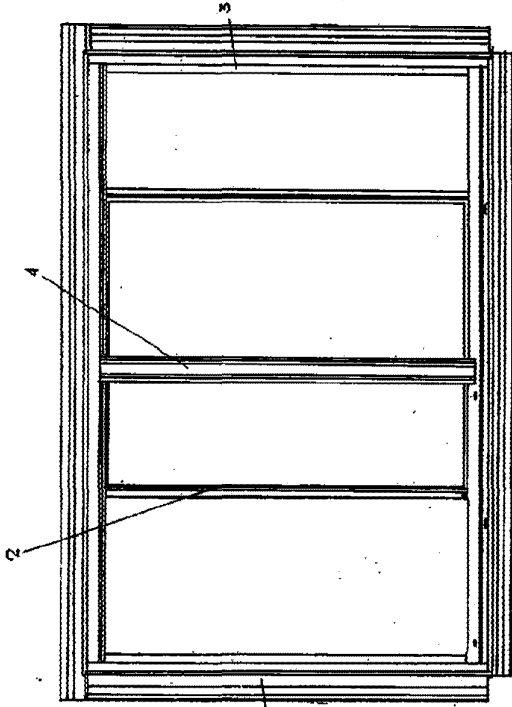


FIG. 1

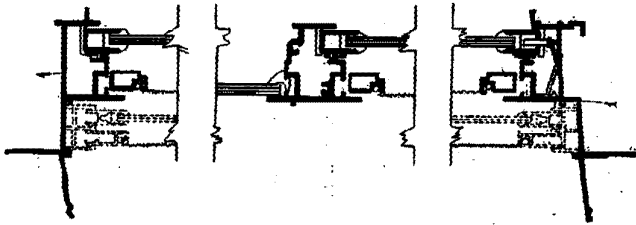


FIG. 2

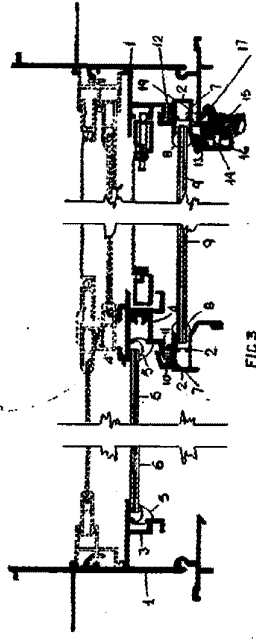


FIG. 3

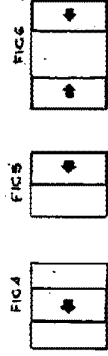
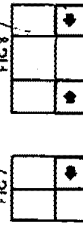


FIG. 4

FIG. 5

FIG. 6

FIG. 7



ESCALA VARIABLE
MADRID - 26 de Marzo de 1964

TECNOLOGIA

