



1964

297134

PATENTE DE INVENCION

por veinte años

a favor de

Don Agustin LUNA MINGOTE

Don Valero AZNAR ORTIQUE y

Don Enrique AZNAR ORTIQUE

de nacionalidad española

residentes en ZARAGOZA. Recaredo 4-6-64

P O R

"MAQUINA HORMIGONERA BASCULANTE"

MEMORIA DESCRIPTIVA

Consiste el objeto de la presente patente de invención en una máquina hormigonera basculante.

Hasta la fecha no se conoce en el mercado una máquina hormigonera basculante de las características que tiene la que es ob-

297134



5 jeto de ésta patente de invención caracterizada en el cuerpo de ésta memoria descriptiva.

Para la mejor comprensión del objeto de ésta patente de invención, se acompaña a ésta memoria descriptiva un plano explicativo de sus particularidades esenciales a título de ejemplo, no limitativo.

- En el el plano no 1. se aprecia:
- En -A- piñón de ataque de acero.
 - En -B- Rodamientos a bolas.
 - En -C- polea trapezoidal.
 - 15 En -D- motor eléctrico o a gasolina.
 - En -E- tapa de cabina.
 - En -F- puente metálico moldeado.
 - En -G- ruedas neumáticas.
 - En -H- tuerca cierre hermético.
 - 20 En -I- rodamientos a bolas en cabeza.
 - En -J- rodamientos a bolas, carga vertical.
 - En -K- rodamientos a bolas, carga invertida.
 - En -L- rodamientos a bolas, carga máxima.
 - En -M- Cáster-acero, engrase permanente.
 - 25 En -N- bastidor metálico.
 - En -O- volante metálico.
 - En -P- polea volquete metálica.
 - En -Q- pedal de fijación y su zona de acción.
 - En la hoja de planos no -2- se aprecia
 - 30 En -1- brazos del volante de volteo accionado a mano.
 - En -1- rueda dentada de volteo.
 - En -2- piñón engranaje solidario del nudo de agujeros-3-.
 - En -3- nudo con orificios para alojamiento y fijación del pestillo -8-.
 - 35 En -4- soporte superior guía pestillo -8-.



En -5- soporte retención muelle que, á su vez hace de guía para mantener el pedal en la misma posición.

En -6- se aprecia un muelle resorte de retorno del pestillo.

En -7- se aprecia un soporte fijo inferior.

40 En -8- se aprecia un pedal pestillo de anclaje.

Esta máquina hormigonera basculante se compone de un bastidor monobloque metálico. Un puente soporte metálico con unos orificios en su parte central que tienen como utilidad el transporte en forma suspendida y sirven para acoplar contrapesos para equilibrar el volteo. Un mezclador metálico con soporte interior donde van alojados unos rodamientos a bolas, con engrase permanente y tapa hermética-tuerca metálica con unas aletas). La cabina está diseñada en dos fases, una es forma un cuerpo soldado al bastidor que dá robustez a la máquina, la segunda fase de ésta cabina está formada por una tapa independiente diseñada en forma oblicua, con rampa para proteger los motores. El mezclador voltea totalmente para su fácil descarga. El volante de volteo es accionado con ambas manos, debido a que el disparador del pestillo es accionado con un pedal en su parte inferior.

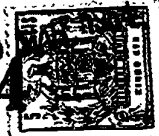
55

Se mejora notablemente ésta clase de máquinas hormigoneras merced a sus partes componentes y función adecuada de cada una de ellas.

Descrito suficientemente el objeto del presente resumen de ésta Patente de invención, por veinte años, solamente cabe hacerse constar que, podrá ser objeto de mejoras siempre y cuando no se altere su esencialidad, no desvirtuándola su cambio de forma ni los materiales e emplear en su fabricación y construcción.

60

REIVINDICACIONES



1a Máquina hormigonera basculante, caracterizada esencialmente por un piñón de ataque metálico que por medio de un rodamiento a bolas y una polea trapezoidal se pone en acción a un motor que engranda el movimiento.

70 2a Máquina hormigonera basculante, según reivindicación anterior caracterizada esencialmente por un puente que abarca todo el conjunto basculante.

3a Máquina hormigonera basculante según reivindicaciones anteriores, caracterizada esencialmente por un juego de rodamiento a 75 bolas en cabeza, para carga vertical invertida y carga máxima con un oater de engrase permanente todo ello en un bastidor de soporte.

4a. Máquina hormigonera basculante según reivindicaciones anteriores, caracterizada esencialmente por el juego de un volante 80 metálico con una polea de igual característica que actuan con un pedal de fijación que tiene una especial zona de acción.

5a. Máquina hormigonera basculante según reivindicaciones anteriores caracterizada esencialmente por unos brazos del volante expresado que por medio de una rueda de volteo y un piñón engraje 85 naje solidario a un mudo de agujeros para alojamiento y fijación de un pestillo de anclaje con su debido soporte efectuan los movimientos de volteo.

6a. Máquina hormigonera basculante según reivindicaciones anteriores caracterizada esencialmente por un muelle resorte de resorte 70 no del pestillo con su debido soporte de retención que, a su vez hace de guía para mantener al pedal de acción en la misma posición

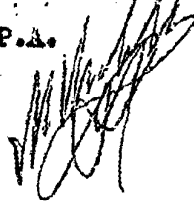
7a. Por "MAQUINA HORMIGONERA BASCULANTE".

Sean cuales fueren las circunstancias que concurren en la 75 esencialidad de la presente Patente de invención, caracterizada en el cuerpo de ésta memoria descriptiva.

Consta ésta memoria descriptiva de cinco hojas neanografiadas por una sola cara, numeradas, foliadas y acompañadas de dos hojas de planos, a título de ejemplo, no limitativo.

Madrid dos Marzo de 1,964

P.A.



C. AGUSTIN LUNA MINGOTE ~ D. VALERO AZNAR. ORTIQUE ~ D. ENRIQUE AZNAR ORTIQUE

297134

FIG. 2

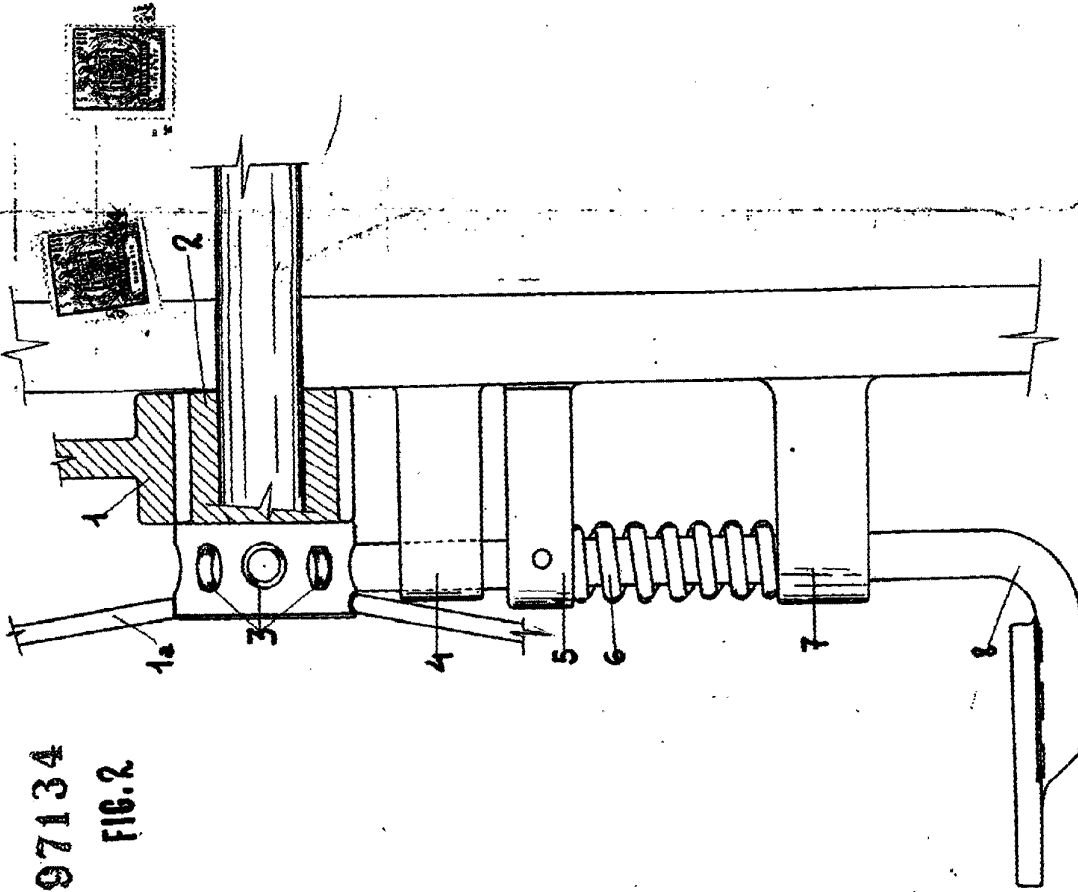
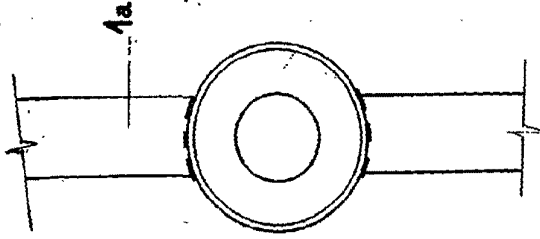


FIG. 3



MADRID 2-3-1964

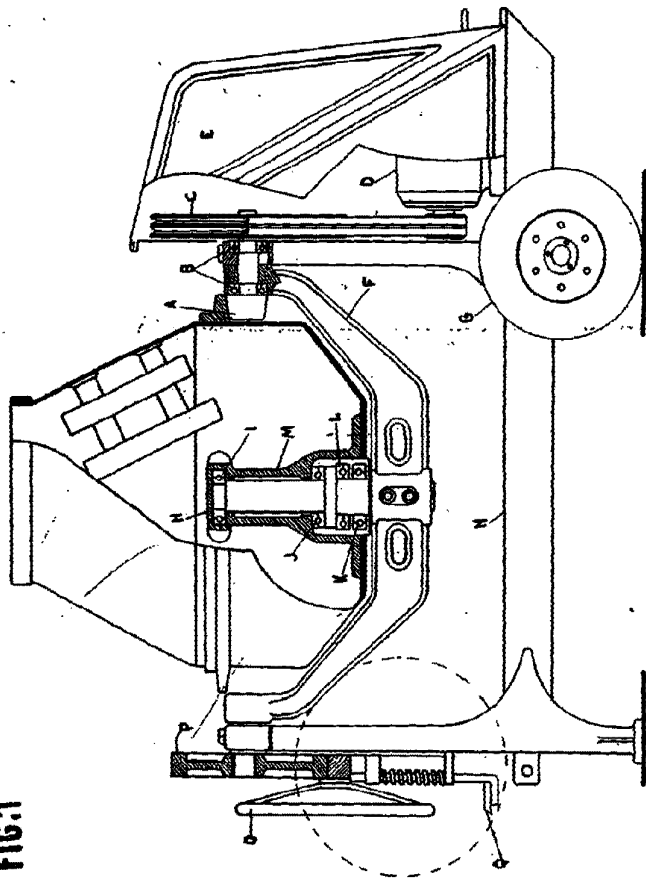
RAJ
M. J. G.

ESCALA VARIABLE

D. ABUSIIN LUNA MINGOTE ~ D. VALERO AZMAR ORTIGUE ~ D. ENRIQUE AZMAR ORTIGUE

297134

FIG.1



MADRID. 2-3-1964

ESCALA VARIABLE