

(19) ES (11) 21 (22)	NUMERO* 296118	(10) Y
	FECHA DE PRESENTACION 16 ENE. 1987	



ESPAÑA

MODELO DE UTILIDAD

16 AGO. 1987

(30) PRIORIDADES: (31) NUMERO P 34 40 567-4-26 P 35 35 830-0	(32) FECHA 7-11-1.984 9-10-1.985	(33) PAIS Alemania Alemania
---	--	-----------------------------------

Como divisional de la Patente Española número 548.510

(47) FECHA DE PUBLICIDAD	(61) CLASIFICACION INTERNACIONAL A43B13/22; A43B5/02, A43D6/02
--------------------------	---

(54) TITULO DE LA INVENCIÓN

"ZAPATO DE DEPORTE CON SUELA Y TACOS MOLDEADOS E INYECTADOS EN LA PLANTILLA".-

(71) SOLICITANTE (S)

KLÖCKNER FERROMATIC DESMA, GMBH

DOMICILIO DEL SOLICITANTE

D- 2807 ACHIM (Rep.Fed.Alemana) Desmastrasse, s/nº

(72) INVENTOR (ES)

D. DIETER BADE

(73) TITULAR (ES)

KLÖCKNER FERROMATIC DESMA, GmbH

(74) REPRESENTANTE

M.V. DE LA TORRE 003(5)

- Memoria Descriptiva -

El presente modelo se refiere a un zapato de deporte sobre todo a un zapato de futbol, con una suela inyectada y moldeada en la plantilla y equipado con tacos de fundición inyectada.

5 En los zapatos de deporte hasta ahora conocidos en -
los que se utilizaba la técnica de suela y tacos fijados --
por inyección, en primer lugar eran inyectados los tacos en
una fase de trabajo por separado, teniendo posteriormente -
que efectuar su fijación a la correspondiente base del zapa
10 to.

Dado que por regla general un zapato de deporte de -
este tipo, tiene por lo menos tres clases diferentes de ta-
cos, esto hasta ahora representaba un considerable esfuerzo
manual, así como de almacenaje.

15 Por ello, el presente modelo se basa en el hecho de -
que la considerable inversión de trabajo para la fabricación
el almacenaje y la colocación de los tacos, puede ser evita-
da si en una misma fase de trabajo se fabrican suela y ta---
cos y se inyectan directamente en la plantilla del calzado.-
20 Por extensión y conforme al alcance de la invención, por ta-
cos también se han de entender, aquellas zonas de la suela,
que con la plantilla y con la caña, respectivamente, son uni-
das del mismo modo que los tacos propiamente dichos.

Este calzado se caracterizará porque la suela tendrá
25 unas escotaduras que se extenderán hasta la plantilla y de -
que los tacos dentro de las zonas de las escotaduras, esta--
rán moldeados sobre la propia plantilla. Con esta forma cons-
tructiva, se evita el tener que mantener en almacén una exis-
tencia de tacos así como su correspondiente clasificación --
30 por tamaños, asegurándose además una perfecta unión -en arras-
tre de fuerza- entre los tacos y aquellas zonas de la suela
que rodean a los mismos.

Por otro lado este calzado en su utilización como za-
pato de futbol y dado que este deporte suele presentar dife-
35 rentes condiciones en los estados de los campos, se hace --



idoneo dado los diferentes grados de flexibilidad de su suela, ya que hasta ahora los jugadores necesitaban disponer de un gran número de botas en función del estado del terreno. -
Por ello este nuevo calzado presenta una adaptación óptima -
5 dado que tiene flexibilidades diferentes en sus diferentes zonas, con lo que se elimina el problema de tener que disponer de varios pares.

Ya de una forma general, se presentan unos problemas comparables en el caso de otros tipos de zapatos. Así por --
10 ejemplo, aquellos zapatos que aseguran un andar cómodo en -- las zonas peatonales, resultan en cambio muchas veces incómodo para los senderos de excursionistas. Por ello se parte - del conocimiento de que una distinta flexibilidad de las suelas en los distintos tramos de utilización, amplia considerablemente
15 el ámbito de uso.

En los zapatos con una suela hecha de un material de fundición inyectada, la cual posea una entresuela y una suela exterior y la que está moldeada en la caña del zapato, el objeto del modelo se consigue por el hecho de que la suela -
20 exterior está constituida por unas retículas individuales - que están separadas entre sí, y que están moldeadas en la -- suela intermedia o entre-suela, con lo que se consigue que - las zonas intermedias situadas entre dichas retículas o escotaduras de la suela exterior, determinen la flexibilidad de
25 la suela del zapato. De este modo existe sobre todo la posibilidad de procurar -por medio de un dimensionamiento apropiado de las retículas y de las zonas intermedias-, que durante la acción de andar se produzca de una forma natural la colocación o "rodadura" del pie.

30 Gracias a la elección del material correspondiente -- para las retículas, que pueden ser inyectadas con un material de diferente color que el de la entresuela, resulta adicionalmente también un efecto de moda. En este nuevo zapato de deporte con tacos, algunos de estos son inyectados en conjunto con la entresuela para estar moldeados en la propia --
35

plantilla, mientras que la suela exterior será inyectada -- conjuntamente con los otros tacos de los que por lo menos algunos estarán moldeados en la plantilla de la caña pasando - por las escotaduras de la entresuela.

5 Para la debida comprensión de este objeto, se adjunta a la presente memoria descriptiva, una hoja de planos, en la que a título de ejemplo se representan todas y cada una de - las partes que lo forman.

 En la citada hoja de planos, queda representado:

10 Figura primera.- Muestra una perspectiva de un zapato de deportes equipado con una entresuela y una suela exterior estando esta dividida por unas retículas, y contando con -- tres tipos diferentes de tacos.

15 Figura segunda.- Corresponde a una perspectiva de un zapato de deporte, dotado de suela exterior y entresuela, estando la primera dividida por unas retículas o escotaduras.

 En la citada hoja de planos, queda referenciado:

20 El zapato de deporte según se representa en la figura primera, consta de un cuerpo convencional -1-, de una caña -2- y de una entresuela -3- fijada por inyección en la plan-
tilla del calzado. En la citada entresuela, estarán moldea--
das igualmente por inyección las retículas -4-5-6- de la sue-
la exterior -7-, de las cuales la retícula -6- cubrirá la --
parte del puente y la del talón, mientras que las -4-5- que-
25 darán cubriendo la zona de la planta, pero con una mayor lon-
gitud en la primera, y dejando su parte central -11- libre.

30 Las retículas -4-5-6- a su vez, serán el soporte de - los tacos -8- que formarán parte integrante con ellas y que se distribuyen; -uno- en la retícula -4- y ocupando su parte
frontal; -dos- en la retícula lateral -5-, y por último -uno
en la retícula -6- y ocupando la zona central del talón.

35 Los tacos principales -9-, son los que formarán par-
te integrante de la entresuela, saliendo al exterior de las
retículas que las cubren, a través de unas escotaduras de es
tas. De estos tacos principales; -cuatro- quedarán ocupando

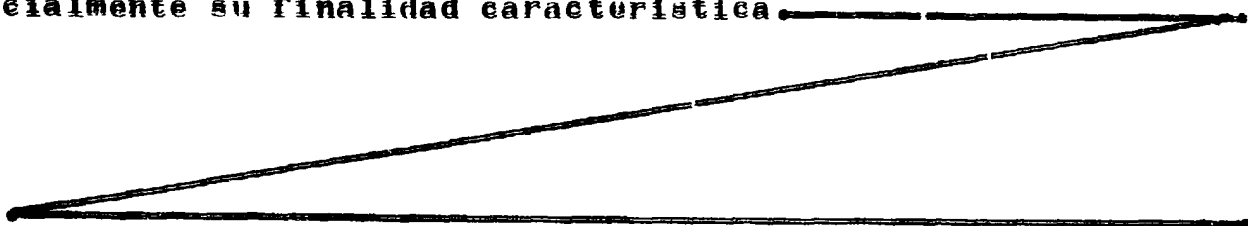
la zona del talón; -seis- ocupando la periferia de la planta y -dos- hacia la zona del puente.

5 Por último existe el tercer grupo de tacos adicionales -10-, los cuales en número de dos- se hallarán formando parte de la entresuela -3-, y se situarán en el espacio vacío central -11-.

10 Una variante constructiva, viene determinada por la representada en la figura segunda, en la que un zapato -21- posee una caña -22- así como una entresuela moldeada .23- fijada a la plantilla del calzado. Dicha entresuela queda --
15 cubierta por la suela exterior -24- la cual está formada por una serie de retículas -25- inyectadas, entre las que quedan una serie de zonas -26- que forman parte de la propia entresuela, quedando estas zonas y las retículas unidas entre sí en forma enrasada, ya que están dispuestas dentro de un mismo plano, pudiendo igualmente las zonas -26- presentar un espesor más reducido que el de las retículas -25-, de modo que al conjunto de la suela se le dota de un perfilado.

20 En forma general este tipo de calzado y gracias a la posibilidad de dimensionar adecuadamente las retículas que forman la suela exterior, así como la longitud y el ancho de las zonas libres, que corresponderán a la entresuela, y a la elección acertada de las propiedades del material de entresuela y retículas, existe la posibilidad de adaptar la flexibilidad de la suela del zapato, para una amplia gama de --
25 aplicaciones.

30 Descrita suficientemente la naturaleza del modelo, se hace constar expresamente que cualquier modificación de detalle que se introduzca en el mismo, quedará incluida dentro de esta protección, en tanto que no altere o modifique esencialmente su finalidad característica.



10 1 1007

- 6 -

- REIVINDICACIONES -

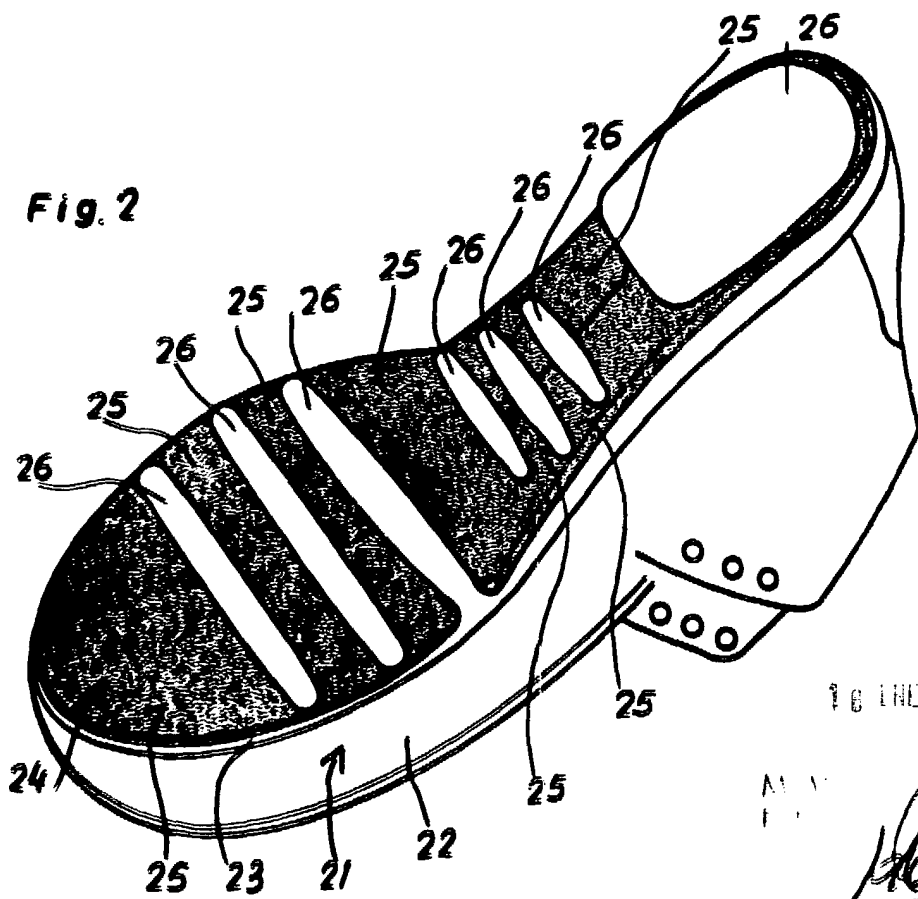
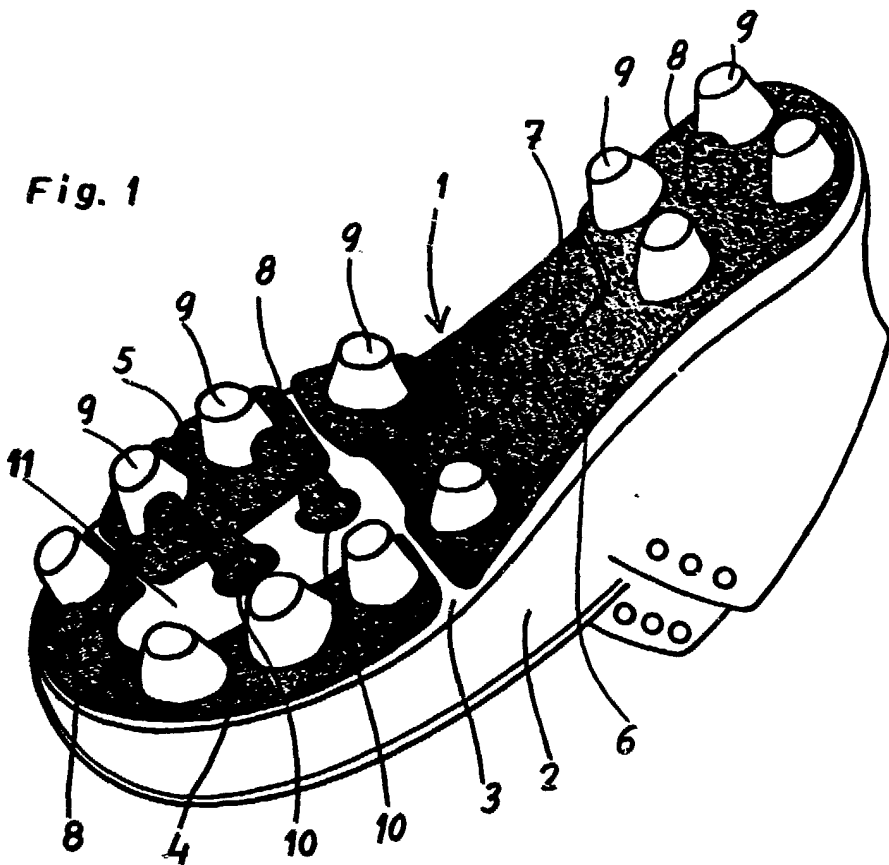
- 1ª.- Zapato de deporte con suela y tacos moldeados e inyectados en la plantilla, caracterizado porque sobre la plantilla que une toda la periferia de la caña, irá fijada por inyección será la receptora de una suela exterior que estará constituida por una serie de retículas diferenciadas, que dejarán sin cubrir unas zonas de la entresuela, y cuyas retículas llevarán unas escotaduras que permitirán el paso, de una serie de tacos principales que formarán parte de la citada entresuela.
- 2ª.- Zapato según reivindicación primera, caracterizado porque de las retículas, una cubrirá la zona del talón y el puente, mientras que las otras dos que presentan diferente longitud por separado, cubrirán la periferia de la planta, dejando su parte central libre, y por tanto al descubierto la entresuela.
- 3ª.- Zapato según reivindicaciones primera y segunda, caracterizado porque las retículas y formando parte integrante de las mismas, llevarán un segundo grupo de tacos menores, de los cuales uno se situará en la zona del talón, otro bajo el empeine, y un grupo de dos, que se ubicarán sobre el lateral izquierdo de la planta.
- 4ª.- Zapato según reivindicación primera, caracterizado porque un tercer grupo de tacos adicionales, ocuparán el espacio de la planta que dejan libre las retículas y que en número de dos serán solidarios de la entresuela.
- 5ª.- Zapato según reivindicación segunda, caracterizado porque las retículas pueden cubrir parcialmente la entresuela, dejando libres unas zonas transversales situadas en la planta, puente y tacón, que dejarán descubierta la citada entresuela, pero quedando las zonas y las retículas enrasadas, o bien con las zonas con un menor espesor, con lo que el conjunto de la suela presentará un perfilado.

Madrid,

10 ENE. 1987

M. V. E.
F. E.

José Pérez Collado



16 LNE. 1987

[Handwritten Signature]
José Pérez Collado