

295708



295708

MEMORIA DESCRIPTIVA

que se acompaña a una solicitud de patente de invención por veinte años, para España y sus Posesiones por PERFECCIONAMIENTOS EN FORJADOS DE PISOS, a favor de don Fernando NEBREDA BAUSA, de nacionalidad española, residente en Navalморal de la Mata, calle Numancia 8 (Cáceres).

-----

La presente invención se refiere a perfeccionamientos en forjados de pisos, lográndolos mediante el empleo de unas piezas cerámicas especialmente preparadas al objeto, correspondiendo a dos tipos, de los que unos actúan como soportes de los otros dándoles apoyo en unos planos laterales escalonados.

Las piezas de apoyo, son de menor sección que las apoyadas, y algo más bajas, pues se ha experimentado la ventaja de que sobre las mismas vaya una capa de cemento de la que constituye la base del solado; asimismo, estas piezas de apoyo llevan en su plano superior unas líneas

5

10

-2-

295708

24E



de debilitación que permite la rotura "in situ" de esta parte de la pieza, acoplándosele el redondo que le sirve de alma, y permitiendo que la masa de cemento penetre en su interior cooperando tanto a la fijación del redondo como a dar mayor consistencia a la pieza.

Las aletas escalonadas de la base inferior de estas piezas de apoyo se expanden lateralmente y sobre ellas se asientan los entrantes correspondientes, escalonados, de las piezas soportadas, de mayor sección, ofreciendo este apoyo escalonado unas ventajas de solidez realmente notables.

Para mejor comprensión de esta memoria, se acompaña una hoja de planos en las que se representan, en perfiles, las piezas relacionadas con la invención, mostrándose algunos detalles de su acople. Los dibujos adjuntos se limitan a ejemplos ilustrativos, no debiéndose considerar más que como tales, a partir de los que caben cuantas variantes de mera forma sean posibles sin que se afecte la esencia de la invención. En dichos planos:

La fig. 1 muestra una pieza soportada entre dos de sus piezas de apoyo laterales.

La fig. 2 muestra la base superior (en perfil) de una de las piezas de apoyo, con sus líneas de debilitación.

La fig. 3 muestra la misma pieza de la fig. 2 a la que se ha desprovisto, por golpeo, de la zona de su base superior entre líneas de debilitación.

La fig. 4 muestra la misma pieza de las figs. 2 y 3, con su base superior abierta y embutido ya el redondo que le sirve de alma.

La fig. 5 muestra un perfil, en sección, de las cabezas de estas piezas (soporte y soportada) en un solado.

295708 24



45

De conformidad con la invención referida a los dibujos adjuntos, en la práctica de la misma intervienen unas piezas de soporte (A) y otras piezas soportadas (B) entre cada dos de las primeras, siendo las centrales o soportadas (B) de mayor anchura en su sección.

50

Des estas piezas, las de soporte presentan una sección aproximadamente rectangular, de mayor altura que ancho, y en su base presentan a cada lado una expansión lateral (I) escalonada. Esta expansión ha de servir de apoyo a unos entrahtes escalonados correspondientes situados en los ángulos inferiores de cada pieza (B) soportada.

55

Este medio de acople permite una solidez excepcional del conjunto, muy superior al que dan las pestañas simples de tipo convencional.

60

Las piezas centrales soportadas, tienen sus caras laterales oblicuas convergentes hacia arriba a fin de permitir la entrada de masa de cemento entre ellas y las piezas de soporte.

65

Colocada cada pieza soportada entre dos piezas de soporte, se produce a la rotura de la base superior de estas últimas, a cuyo fin se las ha provisto de unas pistas de debilitación longitudinales (C-D-E) de las cuales dos de ellas (D-E) se hallan próximas a los tabiquillos internos de estas piezas, practicadas en la superficie interna de la base, en el ángulo correspondiente a cada tabiquillo; y la otra es una regata central (C) provista axialmente en la base superior de la pieza. Al golpear sobre la misma, consecuentemente, se rompe el tercio central longitudinal de la base superior de esta pieza, y ésta queda abierta por arriba hasta cerca de la base inferior, donde en un pequeño ensanchamiento, se introduce el redondo del armado que le sirve de alma.

70

2957082



-4-

75

Seguidamente se vierte el cemento por la abertura superior de la pieza, que llena su hueco central y afirma el redondo en su alojamiento. (Ref. H)

80

Las piezas de apoyo laterales (A) son más bajas que las centrales (B); ésto es muy conveniente porque al echar encima del conjunto el cemento que ha de servir de base al solado, esta masa adquiere un mayor grosor o espesor sobre las piezas bajas de soporte (A) y da una mayor consistencia al suelo.

85

En los dibujos adjuntos, la flecha (F) muestra la penetración de la masa de cemento dentro de las piezas de soporte (A), y con (G) se referencia dicha masa de cemento, señalándose con (S) el solado.

90

El conjunto así montado ofrece unas características de solidez extraordinarias y su montaje es sumamente sencillo sin requerir especializaciones particulares en su práctica.

95

Finalmente se hace constar que en la presente invención caben cuantas variantes constructivas y de detalle sean posibles dentro del cuadro general de lo descrito, pudiéndose fabricar las piezas que se precisan para su práctica en toda clase de materiales y tamaños apropiados, sin limitación.

---

100

NOTA - Descrito suficientemente lo que antecede sólo resta señalar que lo que se declara propio y nuevo del solicitante es lo contenido en las siguientes:

295703



REIVINDICACIONES:

105

1 - Perfeccionamientos en forjados de pisos, caracterizados por proveerse para los mismos dos tipos de piezas cerámicas cooperantes, una, soportada, de mayor sección en anchura que las otras dos laterales, de soporte, siendo éstas de menor altura que la pieza central a la que sustentan; efectuándose la sustentación por medio de un encaje por apoyo de planos escalonados.

110

2 - Perfeccionamientos, según reivindicación 1<sup>a</sup> caracterizados porque a efectos de este acople, las piezas laterales de soporte, llevan en su base inferior, prolongándose a cada lado de la misma, unos salientes escalonados que ocupan toda su longitud.

115

3 - Perfeccionamientos, según reivindicación 2 caracterizados porque, a efectos de dicho acople, cada pieza central de las soportadas, lleva en sus ángulos inferiores un plano a bisel escalonado en toda su longitud, apto para recibir las expansiones laterales escalonadas de las piezas de soporte.

120

4 - Perfeccionamientos, según reivindicaciones 1 y 2 caracterizados porque las piezas de soporte laterales llevan en su interior dos tabiquillos paralelos que van desde la base superior hacia la inferior, dotados de nervios laterales entre cada tabiquillo y el tabique exterior o lateral de la pieza, dividiéndose a la base superior de la misma en tres zonas longitudinales de similar extensión.

125

130

5 - Perfeccionamientos, según reivindicación 2 y 4 caracterizados porque en el punto de unión de la cara interna superior de cada pieza soporte con sus tabiquillos interiores, se practica una pista de debilitación longi-

-6- 295708 24



tudinal, de extremo a extremo de la pieza.

135

6 - Perfeccionamientos, según reivindicación 5 caracterizados porque en el centro de la base superior de cada pieza soporte, por la cara externa de la misma, se practica una regata axial que constituye una tercera pista de debilitación; obteniéndose estas tres pistas paralelas de debilitación en el momento del moldeo de la propia pieza.

140

7 - Perfeccionamientos, según reivindicaciones de 1 a 6 caracterizados porque una vez colocada cada pieza soportada central entre sus dos piezas de soporte laterales, se golpea la base superior de estas últimas, quedando entonces abiertas desde su base superior, por la zona central de éstas, hasta cerca de la base inferior, donde la abertura entre los tabiquillos antes descritos toma sección redonda u oval.

145

150

8 - Perfeccionamientos, según reivindicaciones de 1 a 7 caracterizados porque una vez abiertas "in situ" las bases superiores de dichas piezas de soporte, se introduce en ellas el redondo que sirve de alma, que queda situado en la expansión inferior de la abertura de las mismas, y seguidamente se procede, avendicionadamente, a verter cemento dentro de esta abertura para lograr la fijación del redondo y dar una masa de resistencia a la pieza.

155

9 - Perfeccionamientos, según reivindicaciones de 1 a 8 caracterizados porque entre las caras laterales de las piezas de soporte y las de la pieza soportada, a partir del punto de apoyo lateral de una con otra, queda un espacio en cuña abierto debido a la oblicuidad convergente hacia arriba, de los planos laterales de la pieza soportada.

160

10 - Perfeccionamientos, según reivindicaciones de 1 a 9 caracterizados porque una vez armado el conjunto de las



295708

piezas soporte y piezas soportadas, se vierte cemento sobre ellas, y por ser las piezas soporte de menor altura que las soportadas, queda sobre las mismas una masa de mayor espesor de cemento.

165

11 - PERFECCIONAMIENTOS EN FORJADOS DE PISOS.

-----

Todo según va descrito en ésta memoria que consta de siete hojas escritas y foliadas por una cara con un total de ciento setenta líneas y plano anexo.

170

Madrid 24 enero 1964

*[Handwritten signature]*

2957032

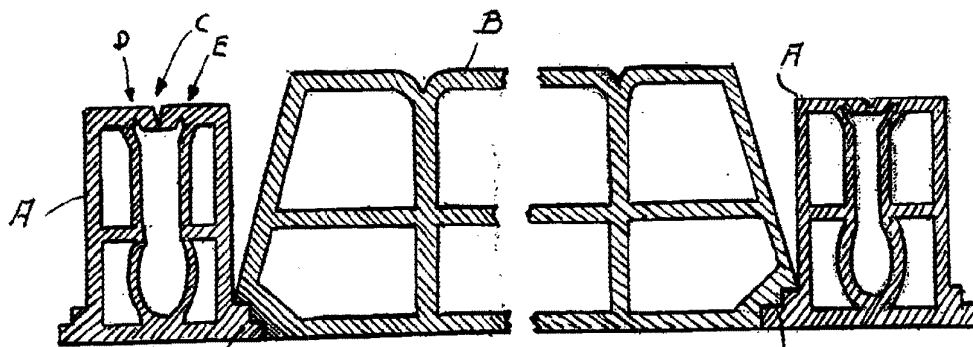


FIG. 1

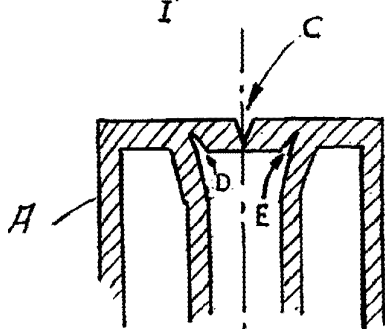


FIG. 2

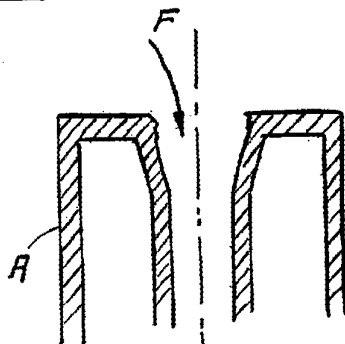


FIG. 3

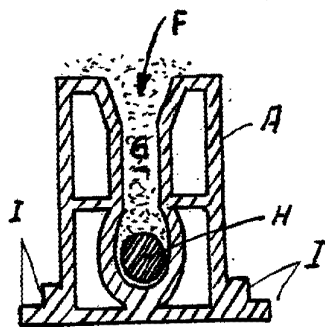


FIG. 4

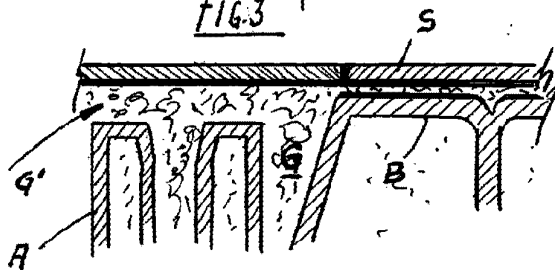


FIG. 5

MADRID 24 Enero 1964