

(19) ES	(11) NUMERO	(10) Y
	(21) 295.298	
	(22) FECHA DE PRESENTACION	
	25,6.86	



ESPAÑA

MODELO DE UTILIDAD

-1 ENE.1987

(30) PRIORIDADES:	(32) FECHA	(33) PAIS
(31) NUMERO		

(47) FECHA DE PUBLICIDAD	(51) CLASIFICACION INTERNACIONAL
	G09F23/00

(54) TITULO DE LA INVENCIÓN
SOPORTE PARA CARTELES PUBLICITARIOS

(71) SOLICITANTE (S)
DISTRIBUIDORA DE VALLAS, S.A. (DIVASA)

DOMICILIO DEL SOLICITANTE
Sepúlveda, 4 Polígono Industrial - 28100 ALCOBENDAS (Madrid)

(72) INVENTOR (ES)

(73) TITULAR (ES)

(74) REPRESENTANTE
D. BERNARDO UNGRIA GOIBURU

GDM/ASM

1 La presente invención según se expresa en el enun-
ciado de esta memoria descriptiva, se refiere a un soporte
para carteles publicitarios, del tipo de los que se colocan
en los postes de faroles y similares con fines publicitarios
5 y sobre todo en vista a elecciones políticas, conferencias
exposiciones, etc.

El soporte objeto de la invención, está constitui-
do por un brazo rígido, preferentemente tubular, que presen
ta en uno de sus extremos el medio de fijación, determinado
10 por dos pletinas que al confrontarse definen una abrazadera
de forma generalmente poligonal. Una de las pletinas es so-
lidaria al brazo rígido mediante soldadura, conformándose -
la abrazadera al unirse a ella la otra pletina por medio de
tornillos.

15 Como refuerzo estabilizador de este sistema de su-
jeción, se prevé un tirante con tuerca a modo de arriostra-
miento superior, que se dispone desde el extremo libre del
brazo rígido mediante un elemento de unión, hasta un punto
en el poste de sujeción.

20 En el otro extremo del brazo rígido se sitúa me-
diante otro tornillo con tuerca una pieza en forma de estre-
lla, susceptible de girar alrededor del citado tornillo. Es-
ta pieza estrellada se configura como un cilindro tubular,
a través del que se sitúa el tornillo sobre el que gira, del
25 que emergen algunos salientes también tubulares y con refuer-
zos en forma de nervios respectivamente longitudinales. Es-
tos salientes, son susceptibles de recibir telescopicamente
el extremo de un tubo de gran longitud ventajosamente, estos
tubos no giran respecto de la pieza estrellada gracias a sen-
30 dos taladros que presentan coordinados con otros de igual ta-
maño y de igual posición situados en cada uno de los salien-
tes tubulares de la pieza estrellada, y a través de los cua-
les penetran correspondientes pasadores de fijación.

Los motivos publicitarios van incluidos en unas -
35 fundas plásticas y transparentes, las cuales se sujetan al

soporte mediante un alojamiento pasante a través del cual se
1 introduce el tubo soporte, en el que se situa, tras el monta
je del motivo con su correspondiente funda, un tapón de tope
para evitar que la funda conteniendo el motivo publicitario
se salga del soporte, Las citadas fundas solo van abiertas
5 por su parte inferior para la introducción y extracción del
motivo publicitario utilizándose medios de unión convenciona
les (grapas, broches metálicos, etc.) para evitar que el moti
vo se salga de la funda por gravedad, Esta configuración de
las fundas plásticas constituye una ventaja económica, ya que
10 los carteles no han de ser sustituidos por deterioro que pu
dieran provocar las inclemencias del tiempo, traduciéndose
esto en un ahorro de mano de obra y un ahorro de material.

Para ayudar a una mejor comprensión de esta memo
ria descriptiva y formando parte integrante de la misma, se
15 acompañan unas hojas de dibujos, en las que sus distintas fi
guras, con carácter ilustrativo y no limitativo, representan
lo siguiente:

Figura 1.- Vista en alzado del soporte para carte
les publicitarios.

20 Figura 2.- Vista en planta del soporte para carte
les publicitarios.

Figura 3.- Vista en sección según A-B.

Figura 4.- Vista en perspectiva isométrica del sopor
te para carteles publicitarios.

25 Haciendo referencia a la numeración de las figuras
anteriormente citadas, observamos que el soporte objeto de la
invención, está constituido por un brazo rígido 1, en uno de
cuyos extremos se situa solidariamente a él la mitad de una
abrazadera 2 de sujeción de forma poligonal, y que se confor
30 ma mediante la unión atornillada de las dos piezas simétricas.
En el otro extremo de este brazo 1, mediante un tornillo 3, se
acopla una pieza de forma estrallada 4 susceptible de girar
alrededor de él, estando constituida dicha pieza estrallada 4
por varios salientes tubulares 5, que incorporan unos nervios
35 longitudinales 6. Estos salientes tubulares 6 recibe telesco-

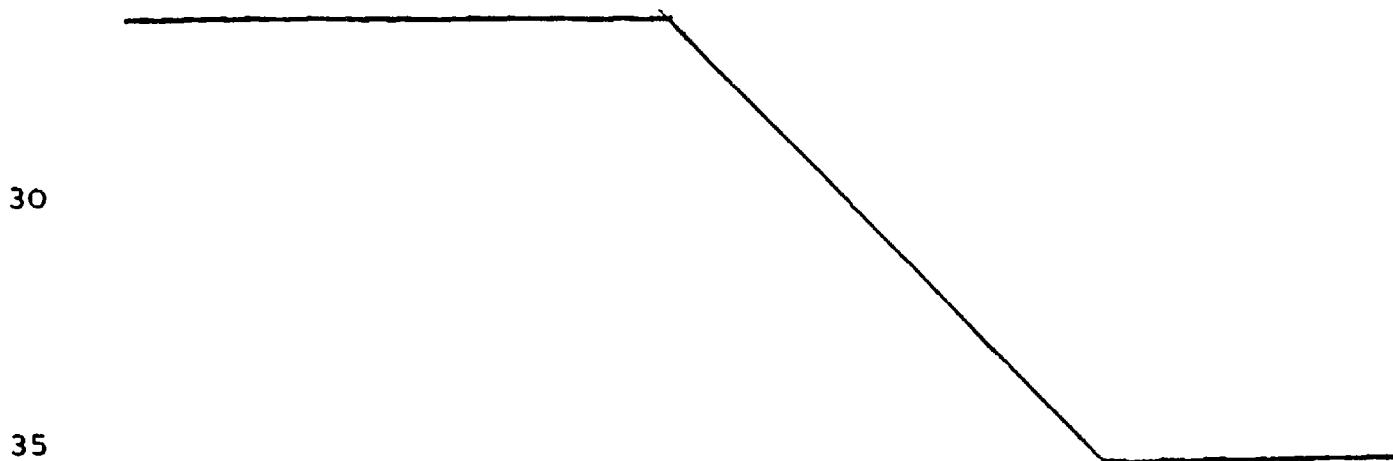
1 picamente el extremo de un tubo 8 que se fija a dicho saliente mediante un pulsador 7 que se introduce en un taladro pasante 7' que en ambos se prevé.

5 Para suspender el motivo publicitario 9, el invento incorpora una funda plástificada y transparente 10 de forma preferentemente rectangular, que posee en uno de sus lados un alojamiento pasante 11 mediante el que se suspende al introducir por el uno de los tubos 8 situados en la pieza estrellada 4. Para evitar que la funda 10 deslice por el mencionado tubo y pueda caer, se prevé la colocación de un tapón 12 en el extremo libre de éste.

10 La citada funda 10, sólo presenta una apertura en el lado inferior, a través de la cual, se introduce los motivos publicitarios 9, soltándose posteriormente con algún medio de unión convencional.

15 Para dar una mayor solidez y estabilidad al soporte objeto de la invención, se incorpora un tirante 13 entre el extremo volado del brazo rígido (1) y la columna de sujeción.

20 Estamos ante una invención que presenta claras innovaciones estructurales y ventajosas innovaciones funcionales mejorando las condiciones económicas de las campañas publicitarias y, sobre todo, mejorando el factor de captación de la atención del viandante o conductor, gracias al giro de los hasta ocho motivos publicitarios que el soporte puede incorporar.



REIVINDICACIONES

1
5
10
15
20
25

1.- SOPORTE PARA CARTELES PUBLICITARIOS, que siendo del tipo de aquellos que se fijan de forma radial sobre las columnas o postes de faroles y similares, determinando un medio de sujeción y/o suspensión del cartel publicitario de que se trate, esencialmente se caracteriza porque se constituye a partir de un brazo rígido y resistente que incorpora en uno de sus extremos los medios para su fijación, sobre la columna o parte correspondiente, mientras que en el extremo opuesto se ha previsto un cuerpo con forma de estrella dotado de giro libre respecto del referido extremo en el que va montado, estando tal cuerpo en forma de estrella formado por cuatro tramos tubulares que emergen radialmente de un núcleo constitutivo del medio de giro libre alrededor de un eje fijo al comentado extremo del brazo rígido y resistente; habiéndose previsto que cada uno de tales tramos tubulares sea susceptible de recibir telescópicamente el extremo de un tubo de gran longitud sobre el que va suspendido verticalmente el propio cartel publicitario, estando éste formado por una especie de bolsa plana y transparente abierta por su borde inferior para permitir la introducción y/o extracción del motivo publicitario, mientras que su borde superior define en toda su longitud un alojamiento pasante para la introducción del respectivo tubo, en orden a quedar el cartel publicitario suspendido de dicho tubo con facultad de movimiento oscilante.

30
35

2.- SOPORTE PARA CARTELES PUBLICITARIOS, según reivindicación 1, caracterizado porque los medios para la fijación del brazo rígido y resistente a la columna o parte, están constituidos por una abrazadera de contorno preferentemente poligonal, una de cuyas ramas lo forma una pletina con forma adecuada y solidarizada al propio extremo de dicho brazo rígido, mientras que la otra rama está formada por otra pletina antagónica de menor longitud que se vincula a la anterior por medio de tornillos pasantes.

1 3.- SOPORTE PARA CARTELES PUBLICITARIOS, según la
reivindicación 1, caracterizado porque el extremo del monta
je del cuerpo giratorio en forma de estrella emerge un tiran
te que se remata en una arandela para su montaje sobre la co
5 lumna o parte, constituyendo una riostra de rigidización del
conjunto del soporte.

 4.- SOPORTE PARA CARTELES PUBLICITARIOS, según
reivindicación 1, caracterizado porque los tramos tubulares
del cuerpo giratorio en estrella están afectados de un orifi
10 cio pasante y diametral que se hacen coincidentes con otro
previsto en el respectivo tubo que soporta al cartel publici
tario, en órden a permitir el posicionamiento de un pasador
o similar que fija a tal tubo sobre el tramo tubular corres-
pondiente.

15 5.- Se reivindica por último como objeto sobre el
que ha de recaer el modelo de utilidad que se solicita:
SOPORTE PARA CARTELES PUBLICITARIOS.

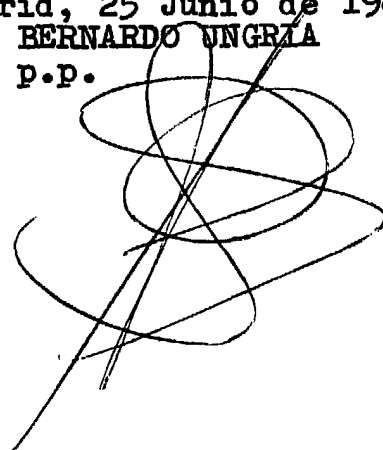
 Todo conforme queda descrito y reivindicado en la
20 presente memoria descriptiva que consta de seis páginas meca
nografiadas y dibujos adjuntos.

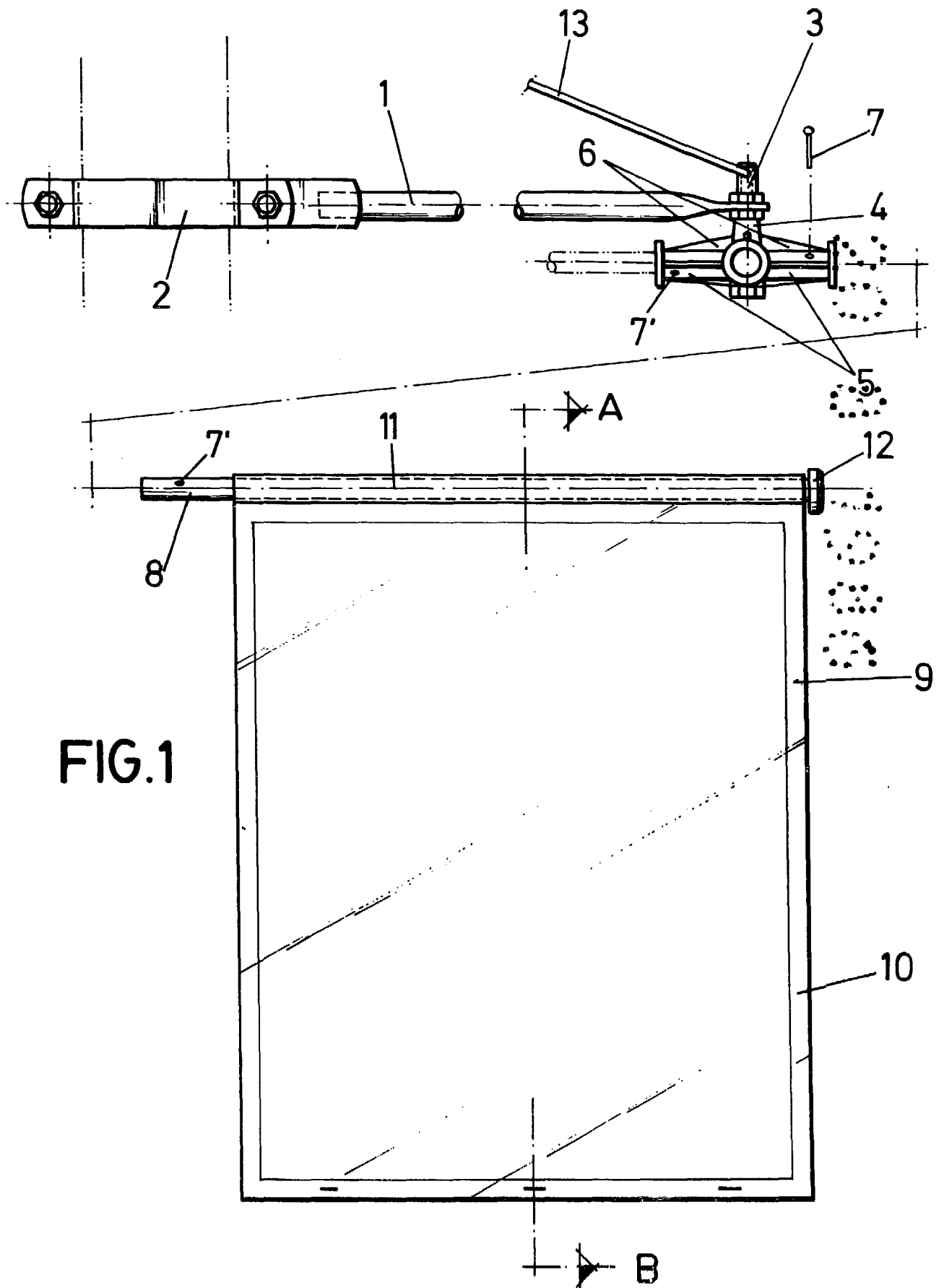
Madrid, 25 Junio de 1986
BERNARDO UNGRIA
P.P.

25

30

35





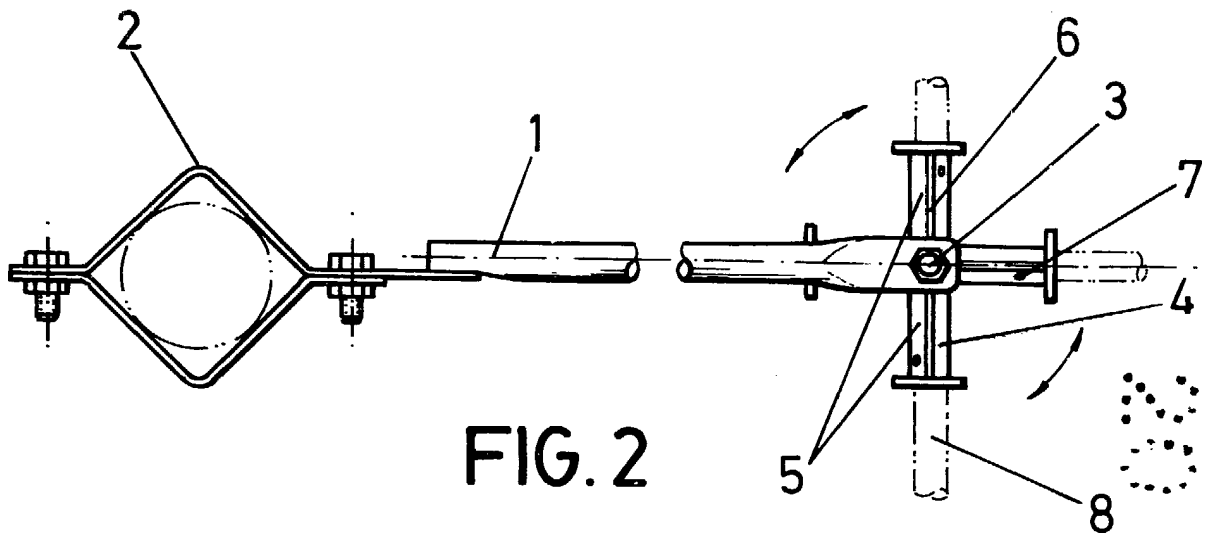


FIG. 2

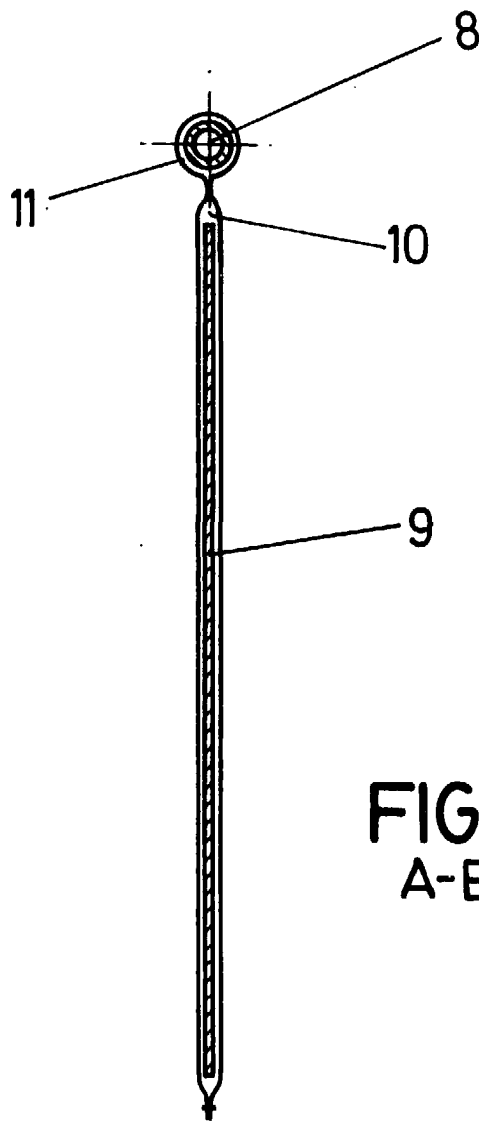


FIG. 3
A-B

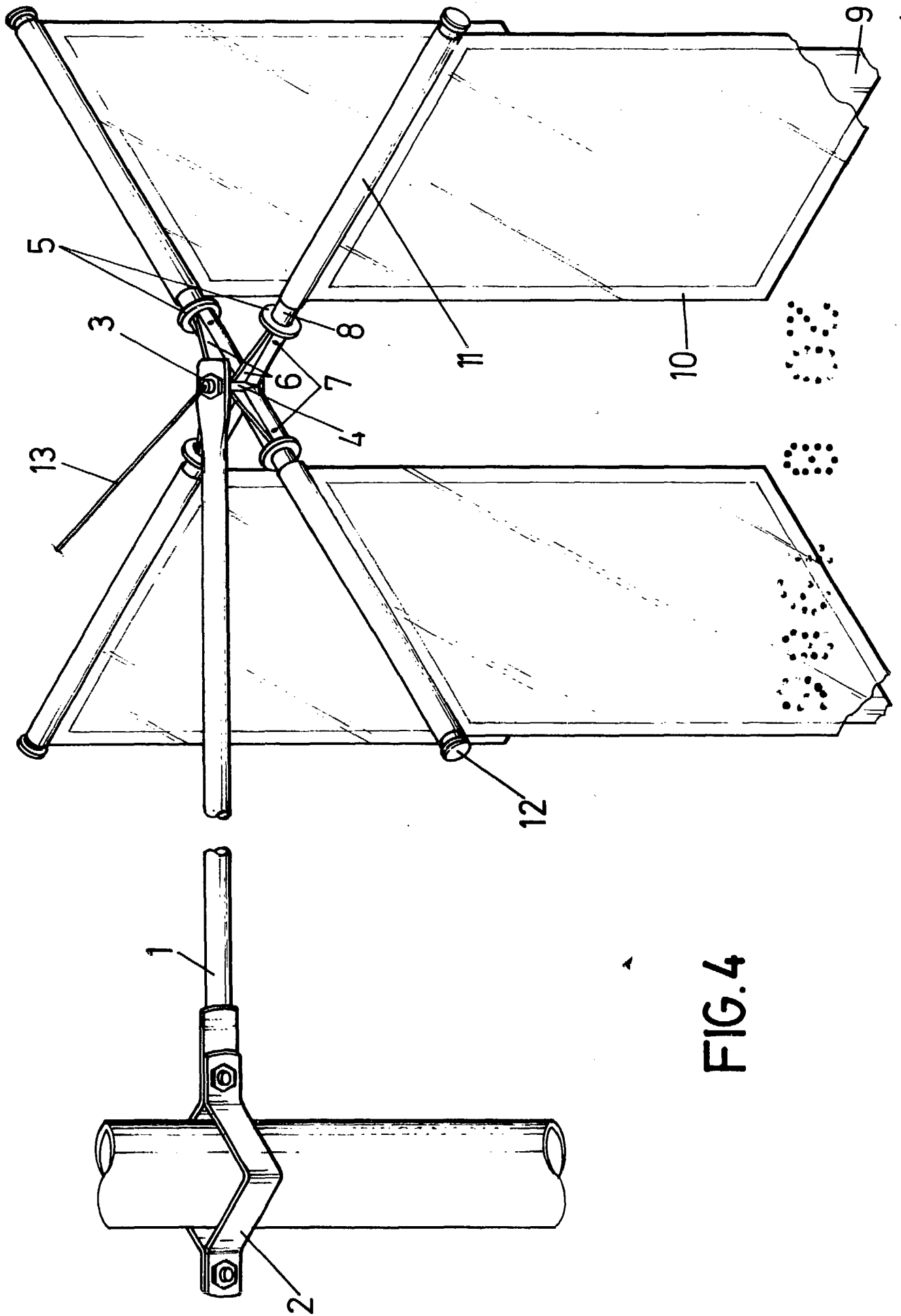


FIG.4