

(19) ES (11) (21) (22)	NUMERO 295137	(10) Y
	FECHA DE PRESENTACION 24 JUN. 1986	



ESPAÑA

MODELO DE UTILIDAD

11 NOV. 1986

(30) PRIORIDADES: (31) NUMERO - -	(32) FECHA - -	(33) PAIS - -
---	-------------------	------------------

(47) FECHA DE PUBLICIDAD	(51) CLASIFICACION INTERNACIONAL <i>F16 J 15/02; F25D 23/06</i>
--------------------------	--

(54) TITULO DE LA INVENCIÓN "Junta para paneles atérmicos"
--

(71) SOLICITANTE (ES) D. JUAN BUSQUETS MANEN
--

DOMICILIO DEL SOLICITANTE Nena Casas nº 20, 08017 BARCELONA

(72) INVENTOR (ES) - -

(73) TITULAR (ES)

(74) REPRESENTANTE M.Curell Suñol

R-5710-5

M O D E L O D E U T I L I D A D

por VEINTE años

solicitado en España a favor de D. JUAN BUSQUETS MANEN, de nacionalidad española, domiciliada en calle Nena Casas, núm. 20,

5. 08017 BARCELONA, por "Junta para paneles atérmicos". - - - - -

MEMORIA DESCRIPTIVA



La presente invención se refiere a una junta para paneles atérmicos, especialmente para paneles de recubrimiento termoaislante de cámaras frigoríficas y similares, de tipo industrial, con la finalidad de obtener una total obturación de las rendijas de contacto entre los propios paneles, dado que, en vista de la naturaleza de los materiales, no es factible el cierre absoluto mediante el empleo de pegamentos u otros productos de esta índole, lo que obliga a la adopción de otras soluciones que eliminen puentes térmicos como causa de graves pérdidas en el aislamiento. - - - - -

10.

15.

Por otra parte, es de interés, al tiempo que se resuelve el cierre de las rendijas, el realizar la unión mecánica entre paneles de una manera eficaz y de fácil ejecución,

además de cuidar el aspecto del acabado superficial. - - - - -

La expresada junta se caracteriza porque los paneles, obtenidos preferentemente en poliestireno expandido, con un revestimiento laminar de poliéster armado o similar en sus dos caras, presentan en sus lados de contacto entre ellos un cajeadado central continuo y una hendidura en el trecho entre este cajeadado y cada una de dichas dos caras, resultando entre los mencionados lados contiguos un espacio central libre que es objeto de relleno por medio de un bloque del mismo material que los paneles, cerrando enteramente dicho espacio, mientras que en las citadas hendiduras se insertan por un ala sendos perfiles en H obtenidos en aluminio u otro material de análogas condiciones, adosándose la restante ala contra la cara inmediata del revestimiento de los paneles, en función de tapajuntas, para la unión solidaria de ambos paneles y la formación de un trazado laberíntico en la rendija de contacto entre ellos. - - - - -

5.

10.

15.

Otros objetos y características de la invención se irán dando a conocer en detalle a lo largo de la descripción que sigue, haciendo referencia a los dibujos ilustrativos que la acompañan. En los dibujos: - - - - -

20.

Figura 1, es una vista en planta de las partes adyacentes de dos paneles, separados entre sí, y de los elementos de relación solidaria entre ellos, para obtención de la junta objeto de esta invención. - - - - -

Figura 2, es una vista en perspectiva referida a la figura 1. - - - - -

Figura 3, es una vista en planta que con respecto a la figura 1, muestra los paneles y los elementos de relación entre ellos situados en mutuo acoplamiento. - - - - -

5.

Para la protección de una cámara frigorífica u otra instalación similar, la caja correspondiente es provista de un recubrimiento 1 formado por paneles 2 obtenidos con preferencia en poliestireno expandido, y que además presentan un revestimiento de sus caras mediante unas láminas 3 lisas y pulidas en poliéster. Estos paneles 2, tal como se observa en las figuras 1 y 2, tienen en sus lados un cajeadado central continuo 4 y, entre este cajeadado y las caras de los paneles, una hendidura 5. Además se emplean unos elementos para la relación mutua de los paneles 2, consistentes en un bloque 6 obtenido asimismo en poliestireno expandido, y dos perfiles 7 en H realizados en aluminio u otro material idóneo. - - - - -

10.

15.

La unión entre paneles 2 se realiza con la intercalación del bloque 6 rellenando el espacio definido por los dos cajeados centrales 4, y con la inserción de los perfiles 7. Estos perfiles son colocados, tal como se muestra en la figura 3, por la penetración de un ala en las hendiduras 5 y mediante el adosado de la restante ala contra la lámina de revestimiento 3, de modo que el ánima del perfil se situa entre ambos pa-

20.

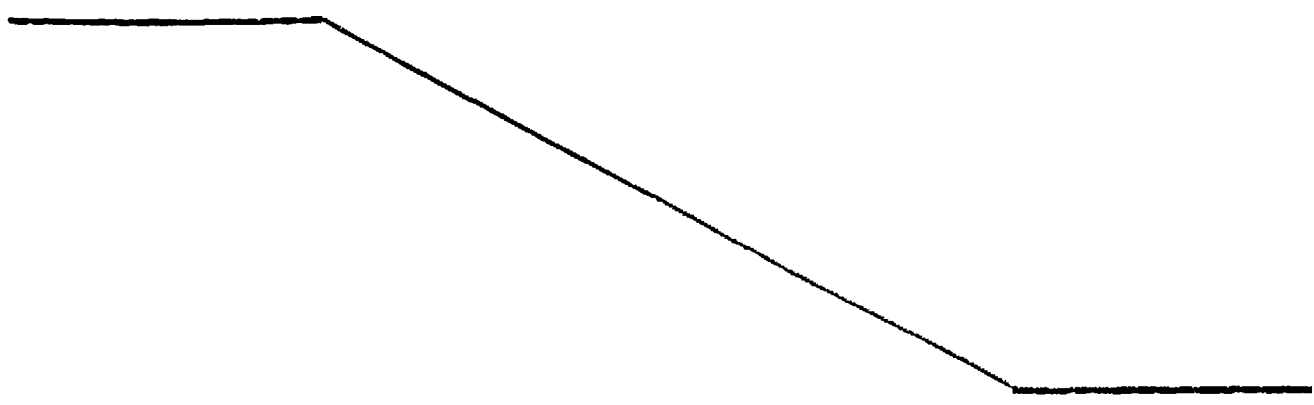
neles 2. - - - - -

5. De esta manera se tiene que, aparte la unión solidaria entre paneles 2, la rendija de contacto 8 entre ellos queda sumamente reducida, en una parte por medio del bloque 6 que cierra plenamente el puente térmico, y por otra parte por los perfiles 7 que sirven de tapajuntas para las caras de los paneles 2 y además forman un trazado laberíntico para dificultar una eventual fuga con intercambio térmico. - - - - -

10. El conjunto descrito es debidamente sujetado contra la cara exterior de la caja de una cámara frigorífica, sin solución de continuidad a efectos de su termoaislamiento. - - -

15. Describas convenientemente las características de la invención, se hace constar que en la misma podrán introducirse cuantas variantes de detalle pueda aconsejar la experiencia, siempre que con ello no se modifique la esencialidad de la misma. - - - - -

A los efectos consiguientes, se declaran de novedad, utilidad y propiedad para España, sus territorios y plazas de soberanía, las reivindicaciones que siguen. - - - - -



REIVINDICACIONES

1.- Junta para paneles atérmicos, caracterizada porque los paneles, obtenidos preferentemente en poliestireno expandido, con un revestimiento laminar de poliéster armado o similar en sus dos caras, presentan en sus lados en contacto entre ellos un cajeadado central continuo y una hendidura en el trecho entre este cajeadado y cada una de dichas dos caras, resultando entre los mencionados lados contiguos un espacio central libre que es rellenado por medio de un bloque del mismo material que los paneles, cerrando enteramente dicho espacio, mientras que en las citadas hendiduras se inserta un ala de sendos perfiles en H obtenidos en aluminio u otro material de análogas condiciones, adosándose la restante ala de cada perfil contra la inmediata cara del revestimiento de paneles, en función de tapajuntas, para la unión solidaria de ambos paneles y para la formación de un trazado laberíntico en la rendija de contacto entre ellos. - - - - -

5.

10.

15.

2.- "JUNTA PARA PANELES ATERMICOS". - - - - -

Todo ello conforme se describe y reivindica en la presente memoria que consta de seis hojas, foliadas y mecanografiadas.

20.

grafiadas por una sola de sus caras, y de tres figuras que la ilustran.

MADRID 24 JUN. 1986

P.A. M. CURELL SUÑOL

Curell



FIG. 1

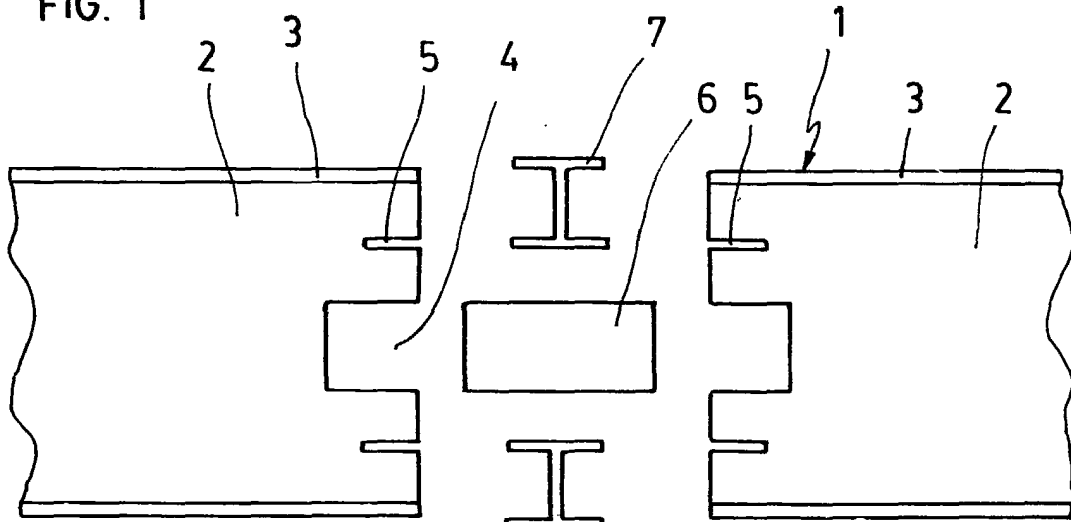


FIG. 2

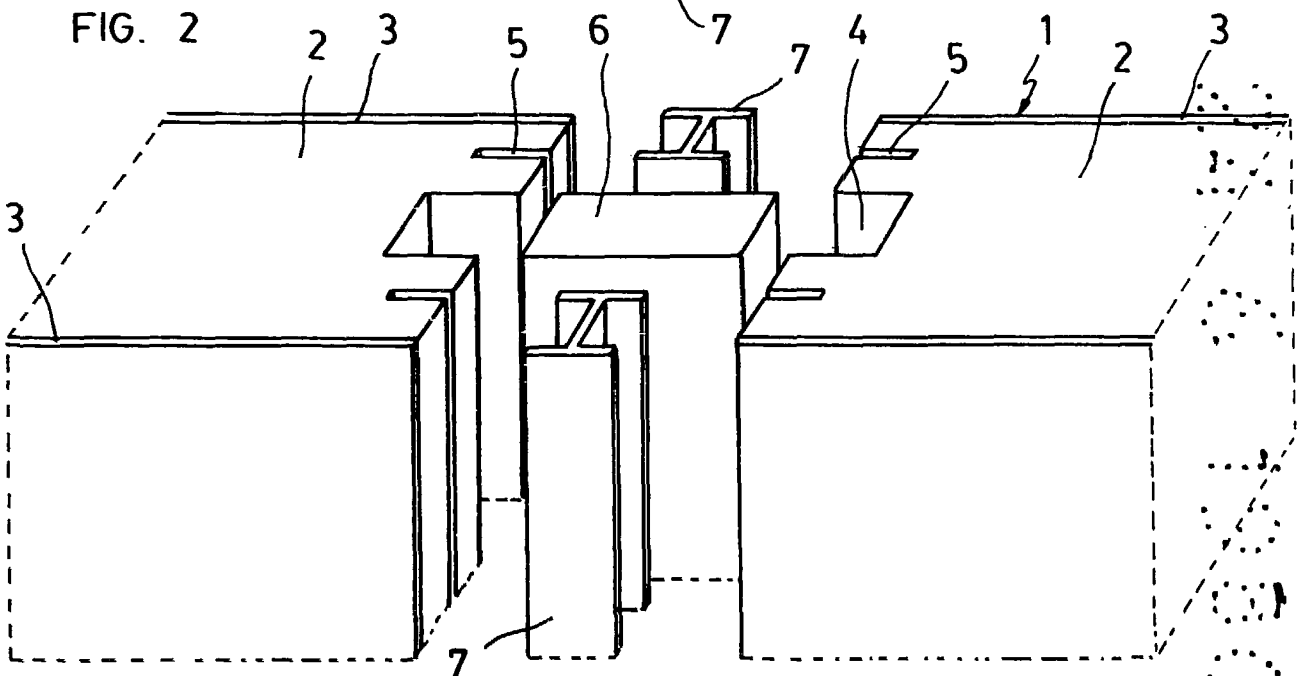
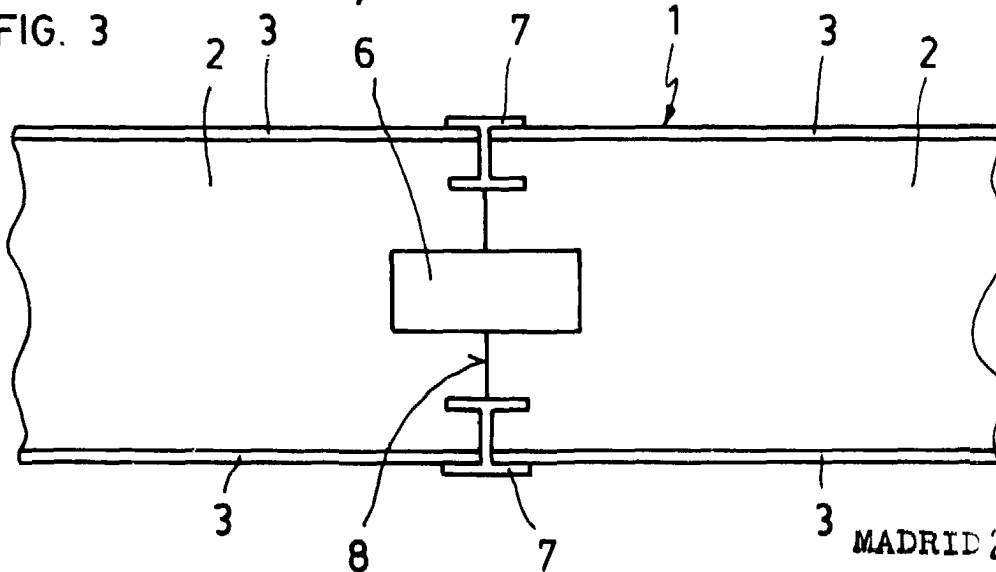


FIG. 3



MADRID 24 JUN 1936

P.A. M. CUNILL *[Signature]*